

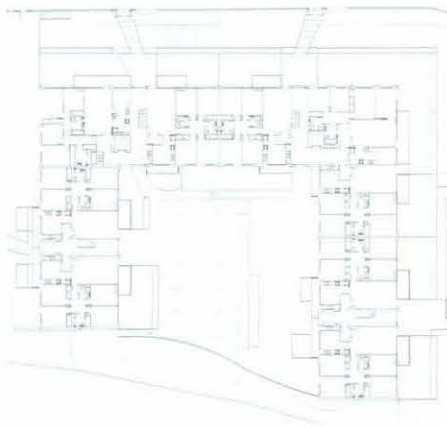
HABITATGE PÚBLIC PER A JOVES · LOGEMENTS DESTINÉS AUX JEUNES

HABITATGES PER A JOVES A SITGES. 45 habitatges i aparcaments destinats a la població de joves del municipi i adjudicats en règim de venda a preu taxat. S'utilitza un bloc lineal de planta desenvolupada en U de cinc plantes. Habitatges de quatre dormitoris susceptibles de canvis a les divisions interiors. L'edifici es planteja sortint des del terreny, tota vegada que aquest queda per sota de les rasants dels carrers, llevat del

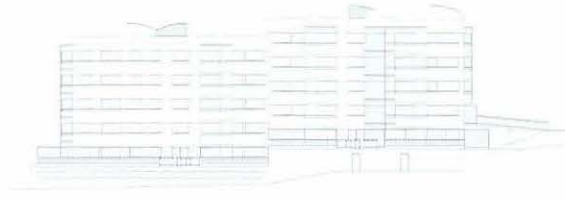
límit sud. La planta d'aparcaments sota els habitatges, soterrada a l'ala nord, esdevé el sòcol de l'edifici. ■ **LOGEMENTS DESTINÉS À DES JEUNES À SITGES.** 45 logements et places de parking destinés aux jeunes de la municipalité et vendus à des prix imposés. Une barre linéaire est développée en U sur cinq étages. Logements de quatre chambres susceptibles de changements quant aux divisions intérieures. L'immeuble est conçu comme émergeant du terrain :

celui-ci, en effet, demeure en-dessous du niveau des rues environnantes, à l'exception de sa limite sud. Le niveau des parkings se trouve sous les logements, il est souterrain dans l'aile nord, et il constitue le socle du bâtiment.

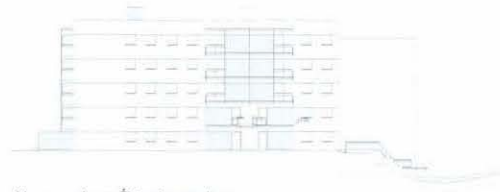
Arquitectes · Architectes : **Albert Paco, Alex Falcones** ■ Col·laboradors · Collaborateurs : **Marta Clavera, Joan A. López, M. Jesús Pérez** ■ Consultors · B.E.T. : **Eduard Hernando, Justo Herranz, Pablo Martín** ■ Fotografies · Photographies : **David Paco**



Planta tipus · Plan type | Escala · Échelle 1:1.000 | **N S**



Alçat sudest · Élévation sud-est | Escala · Échelle 1:1.000



Alçat nordest · Élévation nord-est

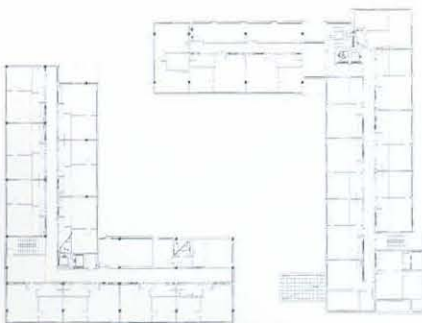


147 HABITATGES A NOU BARRIS. L'edificació es disposa perimètricament als límits del solar, creant un espai interior-plaça accessible per una gran obertura lliure des del carrer Rosselló i Pòrcel. Dos grans pòrtics generats per la disposició volumètrica del conjunt marquen els àmbits de connexió amb la plaça Gabriel Alomar. A partir d'una volumetria i disposició simples s'allotja el pro-

grama funcional: elements repetitius que corresponen als 147 habitatges de 40 m² i als espais comunitaris al seu servei. ■ **147 LOGEMENTS DANS LE QUARTIER DE NOU BARRIS.** Le bâtiment est construit en bordure du terrain, ce qui permet de créer un espace intérieur, sorte de place accessible par une grande ouverture libre depuis les rues Rosselló et Porcel. Deux grands portiques générés par la disposition

volumétrique de l'ensemble marquent les lieux de connexion avec la place Gabriel Alomar. Le programme fonctionnel est logé sur la base d'une volumétrie et d'une disposition simples : des éléments répétitifs qui correspondent aux 147 logements de 40 m² ainsi qu'aux espaces communautaires à leur service.

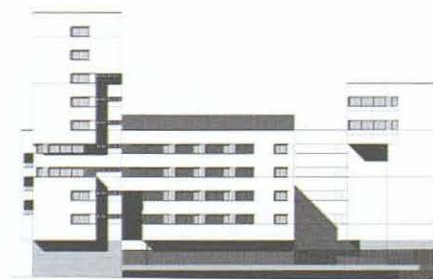
Arquitecte · Architecte : **Francesc Hereu**



Planta tipus · Rez-de-chaussée type | Escala · Échelle 1:1.000



Habitatge tipus · Logement type | Escala · Échelle 1:300



Alçat · Élévation | Escala · Échelle 1:1.000



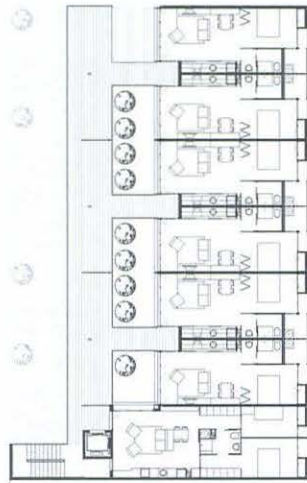
HABITATGES DE LLOGUER A SANTS-MONTJUÏC. Amb la solució de passarel·la s'aconsegueixen habitatges passants orientats a sud i es limiten els nuclis de comunicació vertical a una unitat. Es col·loca la passarel·la, separada respecte a l'edifici per donar privacitat a la façana assolada convertint-la en un element de protecció solar. S'aconsegueix una successió gradual d'espais

en el sentit de la privacitat (passarel·la, sala-menjador-cuina, dormitori) i una reducció dels espais de distribució dins l'habitatge. ■ **LOGEMENTS LOCATIFS À SANTS-MONTJUÏC.** Grâce à la solution des passerelles, on obtient des logements traversants orientés au sud, et on limite les noyaux de communication verticale à une unité. La passerelle est séparée par rapport au bâtiment afin d'offrir une

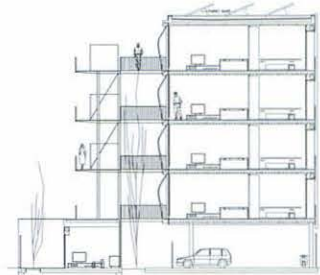
certaine intimité, sur la façade ensoleillée, ce qui en fait de surcroît un élément de protection solaire. On parvient ainsi, au sein du logement, à une succession graduelle d'espaces du point de vue de l'intimité (passerelle, salle à manger-cuisine, chambre) ainsi qu'à une réduction des espaces de distribution. **Arquitectes · Architectes :** Immaculada Balcells, Ramon Sisó, Daniel Torrubiano



Planta baixa · Rez-de-chaussée
Escala · Échelle 1:500 | ← S



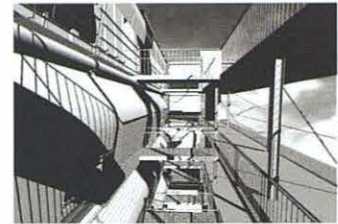
Planta tipus · Plan type



Secció transversal · Coupe transversale



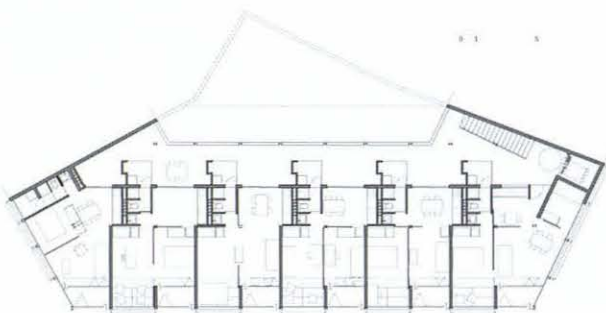
Alçat sud · Élévation sud



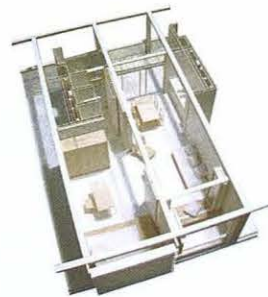
24 HABITATGES A SANT ANDREU. Edifici filtre (permeable). En el projecte, els límits inherents a l'edifici (finestres, portes, corredors d'accés i façanes) els apreciem com espais potencialment habitables que en la seva utilització reverteixen en la qualitat habitable de l'edifici. En aquest ordre, els límits de l'habitatge no s'articulen com a fronteres entre el que és públic i el que és

privat, sinó com a teixits permeables on els habitants poden trobar un lloc per comunicar-se i relacionar-se amb l'exterior. ■ **24 LOGEMENTS À SANT ANDREU.** Il s'agit d'un immeuble filtre (perméable). Dans le projet, les limites inhérentes au bâtiment (fenêtres, portes, couloirs d'accès et façades) sont comprises comme autant d'espaces potentiellement habitables qui, dans leur utilisation, vont au-delà du

caractère d'habitabilité du bâtiment. Dans cet ordre d'idée, les limites du logement ne constituent pas des frontières entre le public et le privé, mais sont des tissus perméables grâce auxquels les habitants peuvent trouver un lieu leur permettant de communiquer et d'entrer en rapport avec l'extérieur. **Arquitectes · Architectes :** Emiliano López, Mónica Rivera, Guillermo Zuaznabar ■ **Col·laboradors · Collaborateurs :** F. Grieco, S. Loyola



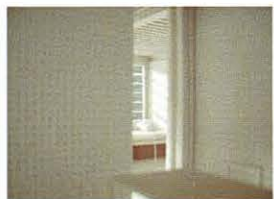
Planta tipus · Plan type | Escala · Échelle 1:500



Día · Day



Noche · Night



HABITATGES PER A JOVES A LES CORTS. Edificació estructurada en franges: Els accessos als habitatges com a passarel·les bastimentades, separades de la façana per afavorir la intimitat. Les habitacions i les entrades a nord. La franja dels nuclis de serveis, cuines i banys, flexible i desplaçable per tal d'originar les diferents tipologies i possibilitar la seva mutació en el temps. Les sales i menjadors com a espais diàfans, principals de la vida diària. Els balcons o galeries a

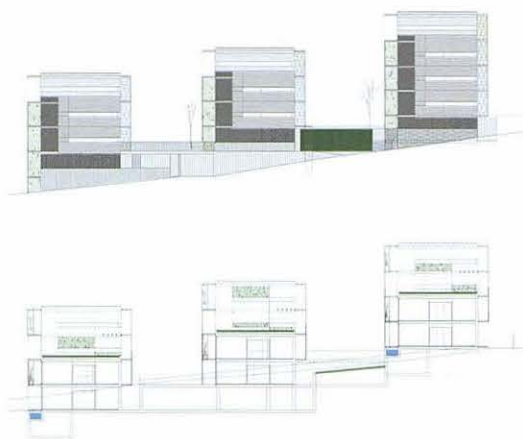
sud, separats del verd col·lectiu per jardineres personalitzades com a textura de façana. ■ **LOGEMENTS À LES CORTS.** Il s'agit d'une édification structurée en franges. Les accès aux logements sont envisagés comme des passerelles rappelant des échafaudages, séparées de la façade afin de favoriser l'intimité. Les chambres de même que les entrées sont situées au nord. La frange correspondant aux noyaux de services, cuisines et salles de bains, est flexible et peut être déplacée afin de créer les différentes typologies

et de rendre possible leur mutation dans le temps. Les salles de séjour et les salles à manger, sans séparations, sont les espaces principaux de la vie quotidienne. Les balcons ou galeries au sud sont séparés de la verdure collective par des jardinières personnalisées en guise de texture de la façade.

Arquitectes · Architectes : Albert Valero, Marta Bayona ■ Col·laboradora · Collaboratrice : Mavi Hita



Planta tipus · Plan type | Escala · Échelle 1:1.000



Alçat i seccions transversals · Élévation et coupe transversale

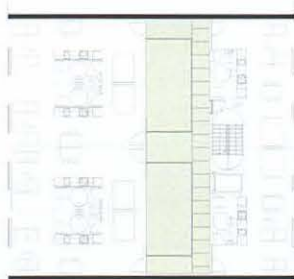


30 HABITATGES AL DISTRICTE DE SANT MARTÍ. Edifici de sis alçades amb 4+2 vivendes per planta a les quals s'accedeix des d'un pati interior obert de 70 m². Es pretén evitar l'emissió de CO₂ i procurar que el consum d'energia i nombre de transports siguin el mínim raonable utilitzant mètodes estandaritzats. Un 76% de construcció es fa amb lloses prefabricades per tal d'evitar una obra amb un alt nivell de residus d'execució

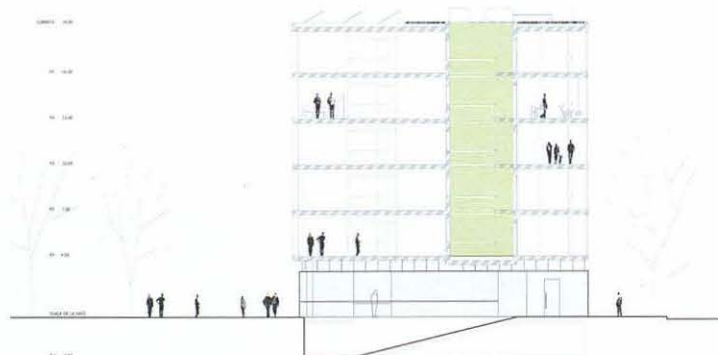
repercutint en el cost econòmic i en la sostenibilitat de l'obra. ■ **30 LOGEMENTS DANS LE QUARTIER DE SANT MARTÍ.** Immeuble de six niveaux avec 4 + 2 logements par étage auxquels on accède depuis une cour intérieure ouverte de 70 m². Il s'agit d'éviter l'émission de CO₂ et de faire en sorte que la consommation d'énergie et le nombre des transports soient réduits au minimum raisonnable en utilisant des méthodes standardisées. Une partie

importante de la construction, 76 %, a été réalisée avec des dalles préfabriquées ; ceci, afin d'éviter un chantier ayant un niveau élevé de résidus d'exécution se répercutant sur les coûts des travaux ainsi que sur la durabilité et le respect de l'environnement.

Arquitectes · Architectes : Joan Anguita, Txema de Miguel, Sergi Serrat, Jonathan Tugores



Planta tipus · Rez-de-chaussée type
Escala · Échelle 1:500



Secció transversal · Coupe transversale

