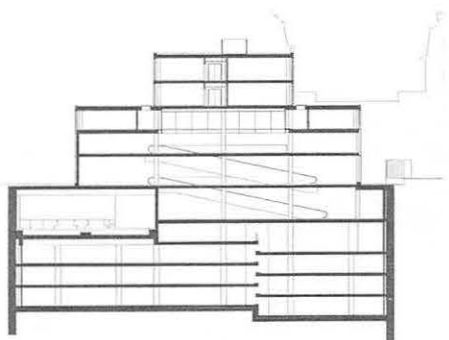


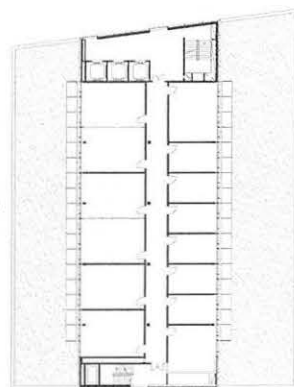
El projecte tracta de conciliar el programa d'uns grans magatzems i un delicat entorn històric. Les galeries comercials es troben entre l'església de Sant Mateu i l'Hotel Schwizerhof, davant del llac dels Quatre Cantons. La proposta de construir aquest centre comercial va suscitar al començament una certa polèmica ciutadana davant la possibilitat que afectés sensiblement l'edifici de l'hotel, i especialment l'emblemàtic saló construït per Leonhard Zeugheer el 1865. De fet, un equipament complementari de les galeries i que també forma part del projecte, el Club Escola Migros, s'ubica a la part del darrere d'aquest edifici. Diener & Diener opten per alliberar bona part de l'àrea posterior de l'hotel tot creant-hi un espai públic nou i provocant una connexió directa entre la ciutat i el saló Zeugheer. El centre comercial cerca un equilibri entre l'escala del nucli antic de la ciutat, els estrets carrers reservats als vianants, els edificis de planta baixa i dos o tres pisos,

i l'escala més gran de les construccions que voregen el llac. Seguint una estratègia especular respecte a l'església contigua de Sant Mateu, Migros adopta, tant en planta com en secció, una forma que recorda la d'una basílica, tipologia comuna al seu torn dels mercats tradicionals. Les galeries n'ocupen les tres primeres plantes, mentre que les oficines del centre se situen a l'element central, que en sobresurt dues plantes. La façana és una pell contínua de plaques d'aram rovellat i vidre. ■ Le projet vise à concilier le programme destiné à des grands magasins avec un délicat environnement historique. Les galeries commerciales se trouvent entre l'église de saint Mathieu et l'hôtel Schwizerhof, face au lac des Quatre-Cantons. La proposition de construire ce centre commercial a suscité au début une certaine polémique parmi les habitants, face au risque qu'il pourrait affecter sensiblement le bâtiment de l'hôtel, et tout spécialement l'emblématique salon construit par Leonhard

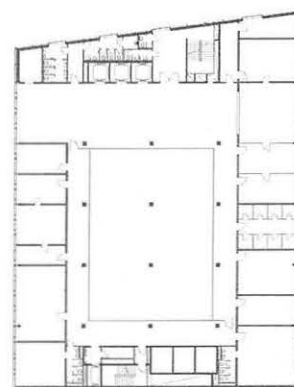
Zeugheer en 1865. De fait, un équipement complémentaire aux galeries, et qui fait aussi partie du projet, le club école Migros, se trouve dans la partie arrière de ce bâtiment. Diener & Diener décident alors de libérer une bonne partie de la zone arrière de l'hôtel, créant un espace public nouveau établissant une connexion directe entre la ville et le salon Zeugheer. Le centre commercial recherche un équilibre entre l'échelle du quartier ancien de la ville, les étroites ruelles piétonnières, les bâtiments de deux ou trois étages, et l'échelle plus grande des constructions qui bordent le lac. Suivant une stratégie spectaculaire par rapport à l'église contiguë de saint Mathieu, Migros adopte, aussi bien en plan qu'en section, une forme qui rappelle celle d'une basilique, typologie à son tour commune des marchés traditionnels. Les galeries occupent les trois premiers étages, alors que les bureaux du centre se trouvent dans un élément central qui dépasse de deux étages. La façade est une peau continue de plaques de cuivre oxydé et de verre.



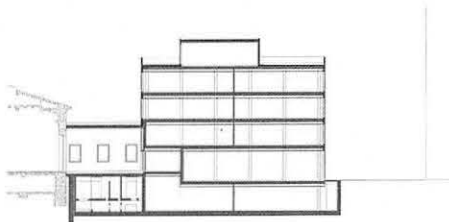
Secció · Coupe A



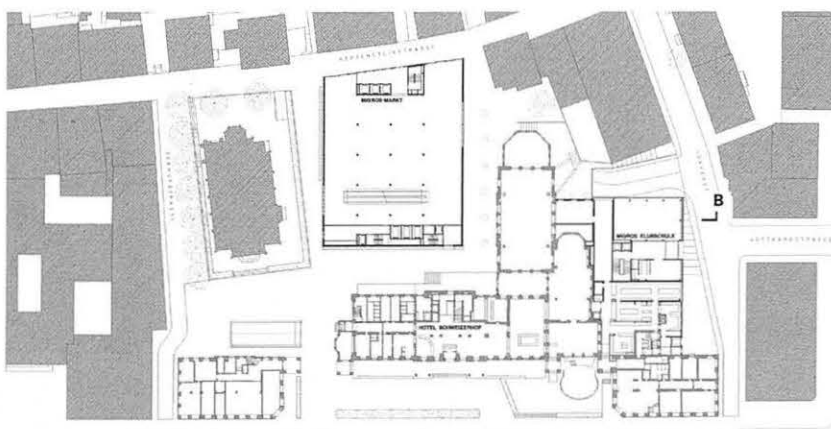
Planta segona · Deuxième étage



Planta primera · Premier étage | Escala · Échelle 1:1000



Secció · Section B | Escala · Scale 1:1000



Emplaçament · Plan de situation | Escala · Échelle 1:2000 | S

LOCALITZACIÓ · SITE : LUCERNA, SUÏSSA · LUCERNE, SUISSE

Projecte · Projet : 1995

Execució · Livraison : 2000

Promotor · Maître d'ouvrage : Genossenschaft Migros, Lucerne, Reto Pfiffner, Hotel Schweizerhof AG, Patrick Hauser, Michael Hauser, Antonio Bordoli

Superfície · Surface : 9.200 m²

Arquitectes · Architectes : Diener & Diener Architects, Basel

Consultors · B.E.T. : Meinrad Grüter, Joe von Büren (direcció d'obres · direction des travaux),

Stefan Koepfli, Christoph Wey (paisatgistes · architectes paysagistes),

Stefan Grebler (gestió · gestion)

Fotografies · Photographies : Roland Halbe





