



DESPRÉS DEL WORLD TRADE CENTER: DESCONCENTRACIÓ I DESURBANISME

L'atac al World Trade Center tindrà conseqüències importants en l'àmbit urbà, no solament per a Nova York sinó per a les principals ciutats de tot el planeta. El caràcter d'aquestes conseqüències depèn tant de la reacció del mercat privat com de les decisions polítiques que encara s'estan debatent en l'àmbit públic. És probable que s'aiguin tendències que ja existien. El pronòstic, per a aquells que es preocupen per la vida urbana i per la democràcia, no és gens bo; ambdues estan amenaçades per les tendències del mercat, i probablement la resposta oficial no farà sinó empitjorar el problema. Els resultats consistiran en una degradació encara més gran de la qualitat de vida a les ciutats, un desplaçament tant de la població com del treball cap als barris suburbans i cap a les àrees perifèriques de les regions metropolitanes, la burocratització de la ciutat i la fortificació de les urbanitzacions, el creixement continuat de les *edge cities*, la pèrdua de l'ús públic de l'espai públic, la restricció de la llibertat de moviment, especialment per als col·lectius de pell fosca, i el declivi de la participació social oberta en els plans urbans i en el procés de presa de decisions per part de l'Administració. Les estratègies urbanes dirigides tant a la reutilització de l'emplaçament sinistrat com a la «revitalització» del districte financer de Nova York després de l'atac s'han enfocat amb una considerable estretor de mires i en resposta només a les necessitats d'un grup molt restringit d'afectats; per aquest motiu, difícilment es poden considerar com a urbanisme: «desurbanisme» potser és un terme millor per a referir-se a aquest procés.

El meu propòsit és analitzar en primer lloc la resposta del mercat, en segon lloc la resposta política, tot seguit les implicacions globals de totes dues, i, en darrer lloc, el que s'està i no s'està fent en el terreny de l'«urbanisme».

La resposta del mercat

Les tendències espacials que es detecten en el mercat seran dramàtiques a llarg termini, i no suposaran tant un canvi de direcció com una intensificació del que s'ha estat produint fins ara. Aquestes tendències impliquen canvis tant en el mercat laboral com en el de l'habitatge.

Els models laborals mostren des de fa algun temps una tendència envers la desconcentració en pràcticament tots els sectors, amb l'excepció d'una àrea d'activitat molt restringida que manté la concentració al districte central de negocis de les principals ciutats. La majoria de les activitats s'estableixen en zones menys centrals o en barris suburbans i *edge cities*, amb un desplaçament destacable, en termes econòmics, de la ciutat secundària a la terciària. Un gran nombre de factors s'uneixen per a determinar aquesta tendència: la disponibilitat de tecnologies que fan més fàcil el transport i la comunicació entre llocs distants; la pressió en els preus immobiliaris al centre de les ciutats en un mercat dominat per la propietat privada del sòl; els costos de la congestió i la degradació mediambiental, i, en darrer terme, però no per això menys important, les tensions socials provocades per l'increment de la polarització de la població i el manteniment de la divisió racial, que s'experimenten,

i sobretot, es perceben, com a qualitats inherents a la vida en les grans ciutats. A aquests aspectes negatius de la concentració se li han contraposat els avantatges de l'aglomeració urbana: l'eficàcia dels serveis compartits, la importància dels encontres cara a cara, la reducció, en alguns casos, de les friccions en el transport, o la conveniència d'un medi urbà vital, creatiu i divers.

En l'equilibri entre la concentració i les pressions existents envers la desconcentració, la por del terrorisme afegeix un pes significatiu a la balança del costat de la desconcentració. La sobreaglomeració s'equipara amb el perill. A les ciutats «globals», l'equilibri s'havia decantat cap a la concentració més que en la resta de les ciutats; aquesta situació canviarà notablement i les ciutats globals acusaran d'una manera especial la tendència general. Aquest model ja és visible a Nova York.

La hiperconcentració laboral en edificis destinats a oficines centrals que és habitual en les ciutats globals (juntament amb els treballs associats d'alta i baixa remuneració) es reduirà. Sospito que el caràcter global del districte central de negocis de Nova York, i potser també el d'altres ciutats globals, canviarà, a mesura que les empreses multinacionals canviïn les estratègies espacials en cerca de seguretat a la perifèria. Aquest desplaçament es produirà inicialment dins de les mateixes regions metropolitanes, com ha passat per exemple amb American Express o Lehman Brothers, les quals, igual que altres empreses, han llogat espais a Jersey City i a Stamford a llarg termini. Moltes grans empreses ja disposaven d'enormes oficines satèl·lit en zones perifèriques, a les quals es

van traslladar ràpidament després de l'11 de setembre; la decisió d'ubicar més activitats fora de Nova York en alguns casos simplement es pot haver vist accelerada per l'atac. El Bank of New York tenia 3.000 treballadors en l'edifici central del número 1 de Wall Street; tots han tornat ja a la feina. Els 4.000 treballadors del seu centre de dades del 101 de Barclay Street, tanmateix, han estat traslladats. «Simplement hi ha massa concentració a Manhattan».¹ Long Island City a Queens és presentat, no solament per les promotores immobiliàries amb interessos a la zona sinó també pel senador de Nova York Charles Schumer, com «un lloc ideal per a crear un nou districte central de negocis».² La companyia Empire Blue Cross tenia oficines temporals a Melville, Long Island. Les seves oficines al World Trade Center ocupaven 43.000 m². Ara pretén arrendar 28.000 m² a Metrotech, al centre de Brooklyn, i menys de 10.000 m² al número 11 del carrer 42 Oest, a Times Square, on s'hi establiran específicament els despatxos del director general i altres càrrecs directius.³

La Borsa de Nova York probablement no construirà el nou parquet, planejat durant molt de temps, ni la torre de 275 m d'altura al davant de les seves actuals oficines centrals, però potser construirà un edifici secundari de contractacions lluny del Lower Manhattan. Per altra banda, moltes veus defensen la idea de traslladar les transaccions borsàries a una xarxa informàtica. Es negocien més accions al mercat de valors del NASDAQ, que només existeix en els sistemes informàtics i en les pantalles dels operadors, que al *Big Board*. «Amb uns ordinadors i uns sistemes de transmissió de dades

més ràpids, els corredors ja no s'hauran de reunir per a comprar i vendre accions», conclou el director general de la Borsa de Cincinnati.

«Fora dels Estats Units, els parquets borsaris estan desapareixent molt ràpidament. Les subhastes automatitzades són la tendència del futur», afegia Mr. Madhavan. «Els Estats Units són l'únic país que s'hi resisteix, i s'hi resisteix perquè té un fort grup d'operadors que estan ben relacionats políticament.» Madhavan és el director de l'empresa ITG, que explota un sistema informàtic de transaccions borsàries que competeix amb el *Big Board*.⁴

Els models residencials, igual que els empresarials i comercials, també canviaran. En concret, se'n ressentirà la revitalització de l'habitatge i de les àrees residencials en els districtes centrals de negocis. A Washington DC, on l'Administració és el principal arrendatari, continua la descentralització de les oficines governamentals; en canvi, les esperances de promoure habitatges plurifamiliars al centre són ara remotes.⁵ Aquesta és una tendència que a Nova York té ja alguns anys. Els barris suburbans generen com més va més equipaments i serveis que acostumaven a estar restringits als centres de les ciutats: terrasses de cafès a les voreres, galeries d'art, centres culturals, orquestres simfòniques, teatres. La qüestió de la seguretat accentua aquesta tendència. Com va escriure Paul Krugman, que es presenta a si mateix com un economista pragmàtic i que viu als suburbis de New Jersey: «Em vaig sentir completament segur l'11 de setembre; hi ha milions de persones que viuen i treballen en aquesta zona, i tanmateix no hi ha

aquí cap objectiu militar evident, perquè no hi ha cap aquí.» L'«aquí» que no es troba en aquests barris suburbans és un centre urbà, una ciutat, i, vist el que això implica, ara el desitjarà encara menys gent que abans.

El desplaçament del centre cap a la perifèria no es produeix únicament cap als barris immediatament adjacents, sinó també cap a les àrees perifèriques menys denses i menys cares, els districtes exteriors de Nova York; també cap als suburbis, i més enllà, cap a les *edge cities* (no solament en el limitat sentit de Joel Garreau), com ja ha passat a Stamford, Jersey City i White Plains. Amb el temps, els efectes poden implicar una dispersió encara més gran cap a altres regions o enclavaments urbans. TIAA-CREF, el principal fons de pensions dels Estats Units, té ara 4.600 treballadors a Nova York, 1.320 a Denver i 597 a Charlotte. L'expansió programada per aquesta empresa es donarà majoritàriament a Charlotte, difícilment una ciutat global.⁶ En altres llocs passa quelcom semblant. Les ciutats grans es beneficien d'aquest procés, mentre que les més petites se'n ressenten. Les connexions aèries es reforcen i protegeixen entre els principals aeroports i es retallen entre els altres. Els aeroports nacionals només enllaçaran inicialment amb vuit nodes, i s'establiran dispositius de seguretat especials per a aquests vols. Al mateix temps, United Airlines està retallant el servei cap a ciutats com Little Rock, per a la consornació dels seus representants al Congrés.

Una altra conseqüència dels esdeveniments de l'11 de setembre serà la creació de fortaleces tant a l'interior de les ciutats com en els suburbis i les *edge cities*. Aquestes fortaleces tampoc no són res nou, però la

1. *The New York Times*, 6 d'octubre, p. C1.

2. *Grid Magazine*, 24 d'octubre del 2001. De fet, des del seu discurs, la Corporació Urbana per al Desenvolupament Econòmic ha aprovat un pressupost de 700.000.000 \$ per a la reconstrucció d'una gran àrea de programa mixt a la zona, que ha de crear 7.000 llocs de treball a Queens. *Globest.com*, 26 d'octubre del 2001, «City Picks Developer for \$700 Mil. Queens Project».

3. *The New York Times*, 12 d'octubre del 2001, p. D6.

4. *The New York Times*, 12 d'octubre, C4.

5. Segons una comissió de treball organitzada per l'alcalde de la ciutat, publicat a *GlobalSt.com* el 19 d'octubre del 2001.

6. Segons una trucada telefònica de la companyia, 9 d'octubre del 2001.



Fotografia satèl·lit - Photographie satellite

forma experimentarà ara una transformació: menys edificis singulars en altura i centres més extensos, exhaustivament fortificats, amb detectors de metalls d'alta tecnologia, accés mitjançant carnet amb empremtes digitals, etc.

Els gratacels de Kuala Lumpur i Frankfurt ja han sentit l'amenaça: van tancar i evacuar després de l'enfonsament del World Trade Center; els treballadors de l'Empire State Building i de la torre Sears han declarat que els fa por anar a treballar. A la torre Sears no es permet que els taxis s'aturin a l'entrada i ja no es fan lliuraments de menjar ràpid a les oficines. El mirador de la coberta és tancat. La seguretat al vestíbul produeix una sensació de llei marcial. Els vigilants saluden els treballadors pel nom, però els sol·liciten la identificació. Un consultor que treballa a la planta 44 comentava que està considerant comprar-se un paracaigudes, i que n'ha trobat un a Internet per 130 dòlars.⁷ Així, es produeix una forta pressió per a blindar els edificis i incloure-hi més serveis a dins, de manera que no s'hagi d'abandonar la fortalesa per a comprar, menjar o divertir-se. El centre comercial del World Trade Center ja constituïa un prototip d'aquest model: els treballadors que venien de New Jersey podien arribar en metro, dur a terme totes les activitats i comprar diàries dins de l'edifici, en el centre comercial o en les àrees protegides adjacents, i anar-se'n altra vegada en metro, sense ni tan sols haver de posar els peus a la ciutat. Aquest model, preexistent a l'atac en aquesta particular ciutat, es veurà fortament accentuat, tot i que en menor altura, amb menor representativitat, menor «signatura» de la

moda, i més intensament fortificat i protegit fins i tot que no ho estava el World Trade Center.

Per altra banda, aquestes ciutadelles futures s'ubicaran en llocs molt més dispersos d'allò que ha estat habitual fins ara. Ja se n'han desenvolupat moltes en ciutats més petites en el marge de les gegantines aglomeracions de les metròpolis més globals: Stamford, les ciutats del nord de New Jersey, i les del sud i l'est de Westchester County. És en poblacions d'aquest tipus on es construeixen les futures fortificacions. Els avantatges de trobar-se en el centre mateix, ja minvants abans de l'11 de setembre, tindran un contrapès encara més gran quan se'ls afegeixin els temors relacionats amb el terrorisme.

Dins dels límits jurisdiccionals de les ciutats centrals, s'accentuarà la polarització per qüestions de renda, treball i raça. Aquesta situació social es dona com a conseqüència dels programes residencials i els models laborals. La polarització es produeix tant entre la ciutat i el suburbi com en l'interior de la mateixa ciutat, amb el segment de les famílies de raça blanca i ingressos elevats que es concentra d'una manera desmesurada en ciutadelles estrictament controlades, mentre que la resta de la població és com més va més exclosa i segregada, amb unes línies divisòries més marcades entre grups. Aquesta separació es pot observar a petita escala en la distribució ocupacional i d'ingressos dels sectors directament afectats per l'atac al World Trade Center: els tres grups industrials més representats en les 108.500 feines perdudes com a resultat directe de l'atac es mostren en la taula següent:⁸

SECTOR	LLOCS DE TREBALL	COMPENSACIÓ (MILIONS DE \$)
Oficines	12.200	2.577,2
Botigues	12.200	311,1
Restaurants	11.900	241,8

La diferència en la compensació relativa és evident en la taula («Oficines» inclou tant els treballadors de baixa remuneració com als professionals altament remunerats). Els acomiadaments afectaran de manera desigual els treballadors dels nivells superior i inferior; aquells que no tinguin prou recursos acumulats seran especialment afectats. Els que es troben en la part inferior de l'escala econòmica aniran a parar als menjadors públics;⁹ els qui són a dalt de tot estan produint una expansió en el mercat immobiliari de Connecticut i del Nova York septentrional.

La resposta pública

La burocratització de la ciutat és un bon terme per a descriure ràpidament i simple cap a on condueix la política pública. L'«espai públic» es fa menys públic; la llibertat d'accés i d'ús es veuen fortament limitades. Per altra banda, augmenta l'aflluència a espais controlats com els centres comercials. Alguns espais públics, com el Palau de Justícia de Boston¹⁰ o la plaça del davant de l'Ajuntament de Nova York i el parc adjacent, recentment renovat, quedaran fora dels límits de l'ús públic. L'alcalde Giuliani havia inaugurat aquesta tendència conservadora amb la restricció de les concentracions prop de l'Ajuntament, i els intents de limitar l'ús dels carrers per a celebracions per raons de seguretat. El candidat demòcrata en les

7. *The New York Times*, 23 de setembre, p. A36.

8. Fiscal Policy Institute, «Economic Impact of the September 11 World Trade Center Attack». Preliminary Report Prepared for the New York City Central Labor Council and the Consortium for Worker Education.

9. «Els nostres associats informen d'un augment dràstic de la gent que cerca ajuda després de l'11 de setembre», comentava Lucy Cabrera, directora executiva de Bronx-based Food for Survival, el principal banc de menjar del país.» L'exemple que cita el relat és el de Dagoberto Hernández, que treballava per un sou setmanal de 350 \$ preparant amanides en un restaurant de la planta baixa del World Trade Center, i que fins aleshores havia estat només una vegada en un menjador públic. «Soup Kitchen Lines Longer Since Tragedy», Albor Ruiz, redactor del *Daily News*, lloc web del *Daily News* de Nova York, http://www.nydailynews.com/2001-10-30/News_and_VIEWS/City_Beat/a-130299.asp, 30 d'octubre del 2001

10. *The New York Times*, 2 d'octubre del 2001, p. A16.

eleccions municipals havia promès, abans de l'11 de setembre, reobrir la plaça de l'Ajuntament a l'ús públic; aquesta promesa ha estat retirada. La llibertat d'accés als edificis públics disminueix; els detectors de metalls i les peticions d'identificació esdevenen la norma, en un model que recorda el dels edificis públics de l'Europa de l'Est i de la URSS abans del 1989. Molts llocs, des de les estacions ferroviàries fins a les terminals d'autobús, els carrers i les places públiques, estan subjectes a una intensa vigilància.

La bunquerització és especialment visible en les mobilitzacions de protesta popular i en les manifestacions. També va ser l'alcalde Giuliani qui va inaugurar aquesta tendència en intentar evitar marxes com la de Harlem, que atreu un gran nombre de joves afroamericans. Tanmateix, els tribunals van desautoritzar la negativa a la concessió de permisos per a aquest tipus d'esdeveniments; no és probable que es doni un resultat tan pro-democràtic quan les restriccions s'imposin en nom de la prevenció del terrorisme. La bunquerització es pot dur a terme mitjançant mesures socials i legals. La promulgació, amb la implicació estreta del Govern Federal, de la United States Patriot Act of 2001¹¹ redueix les llibertats civils convencionals i afecta directament les comunitats locals i els seus residents.

«Disposicions clau d'aquesta llei permeten que els investigadors practiquin escoltes aleatòries quan segueixen un sospitós, i no només en telèfons particulars. També dona a l'Estat el poder de detenir immigrants de dos a set dies si hi ha la sospita de col·laboració amb terroristes. El projecte de llei exigeix triplicar el nombre d'agents d'immigració i de

les patrulles al llarg de la frontera de 3.000 milles amb el Canadà. La nova mesura també proporciona noves eines per a lluitar contra el blanqueig de diners per part dels terroristes, permet que les agències governamentals comparteixin millor la informació sobre sospitosos, rastrejar més fàcilment les comunicacions entre ells, i augmentar les penes per delictes relacionats amb el terrorisme.»¹²

Aquestes mesures afecten especialment les comunitats d'immigrants, i, des d'un punt de vista més ampli, la participació activa en el debat democràtic que ha estat característica de la vida a les ciutats. «Stadt Luft macht frei» (l'aire de la ciutat fa lliure la gent) esdevé una afirmació menys certa.

El senador Trent Lott ha sol·licitat públicament la reducció del pes atorgat a les llibertats civils pel bé de la seguretat;¹³ la secretària de premsa de la Casa Blanca adverteix del fet que «la gent hauria de vigilar el que diu». Els atacs furibunds contra aquells que no segueixen la línia de pensament dominant respecte als atacs terroristes es va reflectir en el recent acomiadament de Dan Guthrie del *Daily Courier* de Grants Pass, a Oregon, que va criticar el president Bush per amagar-se en un refugi durant els atemptats a Nova York i Washington. Quan Tom Gutting va escriure una columna titulada «Bush ha fracassat com a líder dels Estats Units» en el *Texas City Sun*, el diari el va destituir i va publicar una disculpa a la primera plana. Per a cobrir una manifestació per la pau a Washington DC, *The New York Times* va escollir aquest titular volgudament incendiari i enganyós: «Els manifestants insten a la pau amb els terroristes». L'humorista Bill Maher,

presentador del programa de televisió *Politically Incorrect* va perdre molts anunciants després de comentar la covardia nord-americana que suposava el fet de «disparar míssils creuer des de 2.000 milles de distància». El portaveu de la Casa Blanca Ari Fleischer va denunciar Maher i va advertir que «els americans havien d'anar amb compte amb allò que deien, [i] amb allò que feien.» Segons *The New York Times*, aquest comentari va ser eliminat d'una transcripció de la Casa Blanca de la roda de premsa.

D'aquesta manera, la «seguretat» esdevé la justificació de les mesures que amenacen l'essència de la vida urbana política i social, des de la bunquerització física de l'espai fins a la bunquerització social de l'activitat democràtica. Stephen Graham va més enllà, i parla de la «militarització accelerada de la societat civil urbana» i de la paral·lela «urbanització d'allò militar»¹⁴ com a preocupacions militars serioses (no de les del tipus de la guerra de les galàxies) que se centren més i més en les ciutats, en com defensar-les i en com atacar-les.

Desurbanisme

El debat en curs sobre el districte financer i el buit deixat pel World Trade Center difícilment es pot definir com a urbanisme, ja que prescindeix de tots els procediments legals existents i ignora els principis fonamentals de la disciplina.

Dues cites indiquen el to del que està passant. Steven Spinola, president de l'Associació d'Agents de la Propietat Immobiliària de Nova York, afirmava: «Creiem que representem la gent més afectada: propietaris i

11. HR 3162, 107th Congress. El títol complet és: «Uniting and Strengthening America by Providing Appropriate Tools Required to Intercept and Obstruct Terrorism (United States PATRIOT ACT) Act of 2001».

12. El resum s'ha extret del lloc web d'*ABC News*, 26 d'octubre del 2001.

13. Notícia de la National Public Radio, *All Things Considered*, 12 o 19 de setembre del 2001.

14. *In a Moment: On Global Mobilities and the Terrorised City*, Stephen Graham, CITY, en preparació.



Fotografía : Photographie : Ivan Bercedo, Jorge Mestre

arrendataris. Si a més es té en compte l'Associació de Comerciants del Centre de Nova York i els treballadors, no hi falta ningú.»¹⁵ En un comentari de Gerry Khermouch destacat en un número especial del *Business Week*, se cita el vicepresident de la mateixa associació: «els discursos grandiloqüents sobre un enfocament regional transversal [...] em fan posar nerviós.» «La qüestió s'ha de centrar en el districte de negocis», afegeix Khermouch. «Només quan a aquesta àrea li sigui retornada l'energia es podran encarar aquests altres objectius regionals [...]. Ens hem d'oblidar de les visions de conjunt. Nova York ha de considerar la reconstrucció del Lower Manhattan com a tasca prioritària.»¹⁶

El desurbanisme té dues coses clares: en primer lloc, implica en el procés només un segment limitat d'interessos i, en segon lloc, les operacions es restringiran al districte financer de Manhattan, amb la intenció de donar suport als qui tenen interessos en joc a la zona.

L'urbanisme s'ha de basar en un procés obert i democràtic, en el qual la comunitat urbana pugui prendre decisions sobre el desenvolupament de la ciutat. Tot i que òbviament no totes les opinions tenen el mateix pes en un context en el qual els diners i el poder estan distribuïts molt desigualment, el marc processal ha evolucionat en el temps, sovint després de dures lluites polítiques, per tal d'establir fòrums d'opinió, dotar de transparència els processos urbanístics, desenvolupar mètodes de comprovació i valoració dins del mateix sistema polític, i proporcionar a l'opinió pública informació sobre les propostes plantejades i les seves conseqüències, especialment aquelles que afecten el

medi ambient. No obstant això, la posició dels màxims responsables polítics de la ciutat, incloent-hi el president del Departament d'Urbanisme, és que s'hauria de dur a terme ràpidament, deixant de banda els procediments convencionals a favor d'una resposta immediata, la urbanització de la zona directament afectada per l'atac, que es limita des del seu punt de vista unànime al districte financer del Lower Manhattan. Són freqüents les peticions d'una figura de pes que supervisi la reconstrucció, d'una comissió oficial per a la reconstrucció, així com altres propostes destinades a «dinamitzar i dirigir el procés». Probablement el més influent entre els grups que ja existien i els nous comitès que han sorgit per a decidir què es farà en l'entorn construït és la Rebuild New York City Task Force, rebatejada com a Infrastructure Task Force. Aquesta comissió inclou directius de les empreses immobiliàries punta i dels grans despatxos d'arquitectura; els membres fundadors van ser descrits com «els grans noms del sector immobiliari i de l'arquitectura corporativa.»¹⁷ La seva primera declaració d'objectius no oficial recomana «estratègies pragmàtiques d'execució que involucrin les parts implicades de manera que finalment no lluitin entre elles.»¹⁸ Sona més al pragmatisme del poder que no pas al de la democràcia.

Sembla que la magnitud dels temes implicats en la que probablement és la catàstrofe més gran que ha afectat el context construït de Nova York des que un terç de la ciutat fou destruït pel gran incendi del mes de desembre del 1835 hauria d'exigir la màxima implicació democràtica. Això no està passant.

Quins són els aspectes urbanístics fonamentals que cal tenir en compte en qualsevol

debat rigorós sobre el que s'hauria de fer després de l'11 de setembre? Són múltiples i impliquen: una revisió regional del paper de la ciutat en l'àrea triestatal; un pla econòmic que estableixi el paper de la indústria financera en la ciutat de Nova York, els pros i els contres de la intensa concentració espacial d'aquest sector, i orientacions alternatives de desenvolupament econòmic; un pla geogràfic que defineixi les millors ubicacions per a la reconstrucció (incloent-hi altres zones de Manhattan o de fora de l'illa), i usos alternatius per als espais del districte financer; un pla social, que inclogui un examen de les conseqüències en la distribució social de les diferents alternatives, i, finalment, aspectes històrics, simbòlics i de memòria col·lectiva, així com temes d'urbanisme, infraestructura, comunicacions, transport, qualitat mediambiental i qualitats de la vida urbana. En cada cas hi ha implicades consideracions sobre l'ús convencional del sòl, l'escala adient i el repartiment de les subvencions, i qüestions de política pública. Considerem aquests temes d'un en un.

A la regió de Nova York, el model de la desconcentració es dona des de fa temps. La població de Manhattan augmenta més lentament que la del conjunt de la ciutat: un 3,3 % enfront d'un 9,4 % durant la darrera dècada, o enfront del 17,1 % de Staten Island, el districte més suburbà de la ciutat.¹⁹ Com s'ha suggerit, la tendència augmentarà substancialment a causa de la preocupació pel terrorisme. La relació entre la ubicació residencial i la laboral és complexa; els canvis en l'una impliquen canvis en l'altra de manera circular, i es fa difícil de dir quin dels dos és el factor determinant. En aquest cas, tan-

15. *The New York Times*, 29 d'octubre del 2001, p. B10.

16. *Business Week*, 22 d'octubre del 2001, p. 118.

17. Herbert Muschamp, «Power, Imagination and New York's Future», *The New York Times*, 28 d'octubre del 2001.

18. *Ibidem*.

19. Oficina del Cens dels EUA, càlculs extrets de <http://www.ci.nyc.ny.us/html/dcp/html/pop2000.html>

mateix, la pressió envers la desconcentració influeix en totes dues. Potser l'estratègia més indicada, des d'un punt de vista de política pública, seria assumir les tendències actuals del mercat i després preveure les conseqüències en termes de creixement econòmic, qualitat mediambiental, facilitat d'accés i equitat de la distribució social, entre altres. És possible valorar i preveure l'impacte en la regió de mesures públiques com ara l'augment de les subvencions per a mantenir la concentració laboral en el districte financer, enfront de models alternatius de desenvolupament, potser models que dirigeixin les subvencions i l'estímul públic cap als altres districtes urbans, les zones suburbanes o les *edge cities* més externes.

La política de desenvolupament econòmic implica una anàlisi dels sectors industrials i de serveis que haurien de ser subvencionats o estimulats, i de les zones en les quals s'haurien de fomentar aquestes activitats. Això implica examinar també on s'haurien de descoratjar determinades activitats específiques; canalitzar el creixement en una direcció particular podria implicar obstaculitzar el creixement en qualsevol altra. Pel que fa a la qüestió dels sectors econòmics, s'assumeix generalment que els serveis financers, el mercat de valors, les companyies financeres, el mercat d'obligacions, els bancs, la inversió, i les operacions financeres immobiliàries són els motors que donen impuls a l'economia novaorquesa. Aquests són sens dubte els sectors que han experimentat el creixement més pronunciat, tant en termes monetaris com en termes d'ocupació laboral, durant les darreres dècades. Però encara continuen essent els creadors d'una ocupació de caràcter mino-

ritari a la ciutat, i a més la seva posició és en part explicable pels incentius públics que els han estat concedits en termes de desgravacions fiscals, ajuts del Govern en finançament, i inversió en infraestructures canalitzada cap a les seves necessitats. En aquest mateix context, les activitats industrials, en certa manera, han estat expressament descoratjades. La construcció del World Trade Center va desplaçar un nombre considerable de petits negocis i serveis industrials, alhora que eliminava l'activitat portuària que alimentava aquest sector.²⁰

Hi ha altres arguments per a limitar la dependència respecte del sector de les finances, les assegurances i el mercat immobiliari (sector F.I.R.E.), i potser també respecte dels sectors relacionats amb el comerç global. Es tracta d'un sector cíclic; la distribució de beneficis hi és excepcionalment desigual i polaritzada; els seus efectes secundaris impliquen un desplaçament i una gentrificació socialment qüestionables; la seva contribució a l'augment de la productivitat real és dubtosa; una part molt important de l'ocupació que genera és socialment excloent, i és excepcionalment fluctuant, fet que planteja un interrogant permanent pel que fa a la seva estabilitat com a sector contributiu a l'economia de la ciutat.²¹

Encara que es prengué la decisió de concentrar els recursos en el sector financer, les necessitats d'ubicació del sector haurien de ser revisades acuradament. El sector no ha d'estar necessàriament concentrat, tot i que això es pensi sovint, ni la ubicació ha de ser necessàriament el districte financer del Lower Manhattan. El president de Citigroup,²² Stanley Weil, pensa que la indústria finance-

ra concentra massa treballadors en el Lower Manhattan.²³ Aquesta opinió coincideix amb la decisió concreta que ja han pres moltes de les grans empreses directament afectades per l'atac al World Trade Center. La tecnologia està ara ràpidament disponible per a permetre una desconcentració de les activitats, des de la videoconferència fins a la discussió per correu electrònic en temps real, passant per la ràpida transmissió de grans quantitats de dades fins al control per ordinador del desenvolupament del treball. La concentració i la interacció cara a cara tenen, efectivament, alguns avantatges, però el nombre de treballadors que aquesta forma de treball implica és potser menor que el dels qui, de fet, han treballat fins ara al districte financer. Novament, les tendències ja visibles suggereixen que el segment superior de la jerarquia laboral juntament amb els directius poden romandre a la ciutat, mentre que molts dels treballs subordinats i tècnics es podrien traslladar sense que els costos de producció augmentessin.

I encara que fos desitjable centralitzar el sector financer, és possible qüestionar-ne la ubicació (es podria pensar en el Midtown o en la zona central de Queens, com ha suggerit el senador Schumer). És cert que els qui hi tenen interessos immobiliaris es beneficiarien del fet que es mantingués la inversió en aquesta zona, i que molts estan vinculats, de fet, a la presa de decisions a la ciutat. La lògica econòmica podria determinar que el districte financer no es reconstruís al mateix lloc, amb la mateixa densitat i ús; el president de Citigroup va plantejar de manera radical «que el centre financer fos reemplaçat per un estadi de beisbol, perquè ja no hi havia

20. Per al relat amb tots els detalls, vegeu Eric Darton, *Divided We Stand: A Biography of New York's World Trade Center*, Nova York, Basic Books, 1999, basat en l'obra més exhaustiva de Robert Fitch, *The Assassination of New York*, Londres, Verso Press, 1993.

21. Per descomptat, el mateix es pot dir de l'antic desig de la ciutat de mantenir el seu paper com a seu de les oficines centrals de les grans empreses del país; el problema es va manifestar en forma de commoció quan la companyia American Airlines, les oficines centrals de la qual s'ubicaven anteriorment a la ciutat de Nova York i el president de la qual havia encapçalat els esforços de desenvolupament econòmic de la ciutat, va traslladar les oficines a Texas.

22. Citigroup és una gran institució financera global, que opera en 101 països, amb uns ingressos anuals de 20,29 bilions de dòlars i uns ingressos de 3,26 bilions de dòlars en el tercer trimestre del 2001. <http://www.citigroup.com/>

23. *The New York Times*, 29 d'octubre del 2001, p. B10.

necessitat de tant d'espai per a oficines» en aquesta zona.²⁴

La qüestió de la ubicació també ha de tenir en compte el desenvolupament d'altres parts de la ciutat. L'Ajuntament ha proposat des de fa temps la creació de centres comercials i de negocis secundaris en altres zones de la ciutat. De fet, aquest plantejament s'ha estat considerant des del Pla Regional de la RPA (Associació de Planejament Regional), de la dècada dels anys vint. Actualment, l'Administració local subvenciona un 20 % dels lloguers de noves oficines a Metrotech, al centre de Brooklyn. Aquesta política pot ser reforçada si es canalitza el trasllat del sector financer a zones d'aquest tipus, i interrompuda si es concentra la inversió a Manhattan. La primera estratègia comportaria la reducció dels desplaçaments a la feina, l'equilibri en els preus del sòl, una reducció de la congestió, i una distribució més equitativa i eficaç de les inversions en infraestructures.

En aquest context, qualsevol decisió que es prengui té conseqüències socials; augmenta o disminueix la desigualtat, combat o afavoreix la precarietat, tendeix a equiparar la qualitat dels habitatges i dels equipaments dels barris o a mantenir-los desiguals. Com que els recursos disponibles són limitats, el que es gasta en un lloc no es pot gastar en un altre. Aquest va ser un dels temes ja tractats en la campanya per a les eleccions primàries del Partit Demòcrata: mentre que un candidat posava èmfasi en les necessitats d'educació i habitatge, l'altre donava prioritat a la reconstrucció del districte i del sector financer. L'argument que aquells que estan més necessitats han de tenir prioritat en la despesa pública es rebut amb un altre

que defensa que reforçar l'ocupació en el sector dominant reverteix a l'últim en benefici comú. Abans de l'11 de setembre, un seguit de grups de defensa i promoció de l'habitatge havia dut a terme la campanya «Housing first!», en la qual s'evidenciava la necessitat d'habitatge assequible a la ciutat de Nova York. Proposaven assignar per a aquest problema 10 bilions de dòlars durant deu anys, quantitat que irònicament coincidia amb els ingressos que el World Trade Center suposava per a la ciutat. Amb la destrucció del World Trade Center, aquesta necessitat d'habitatge no desapareix. Però, no s'hauria de sospesar ara contra les necessitats de «reconstruir» després de l'11 de setembre? La concentració actual en la reconstrucció té costos d'oportunitat, en despeses que no es faran i en programes als quals no es donarà suport, que s'han d'avaluar abans que les grans decisions siguin preses.

Si ens centrem específicament en les 6,4 hectàrees en les quals s'erigien les torres, a més del tema fonamental de la commemoració dels morts en l'enfonsament, hi ha altres històries: el passat portuari, el formiguer d'activitat al voltant dels molls enderrocats per a fer espai per al Center; Radio Row, el mercat de productes electrònics que va ser desplaçat per la construcció, i, per descomptat, si retrocedim molt més en el temps, els habitants originaris de l'illa de Manhattan. Hi ha també altres temes més prosaics, particularment el de la Segona Avinguda. També el futur de l'autopista del West Side i del carrer Oest ha estat polèmic des de fa molt de temps. Teòricament, es va resoldre abans de l'11 de setembre, però ara s'ha reobert la controvèrsia, almenys pel que fa al projecte per al

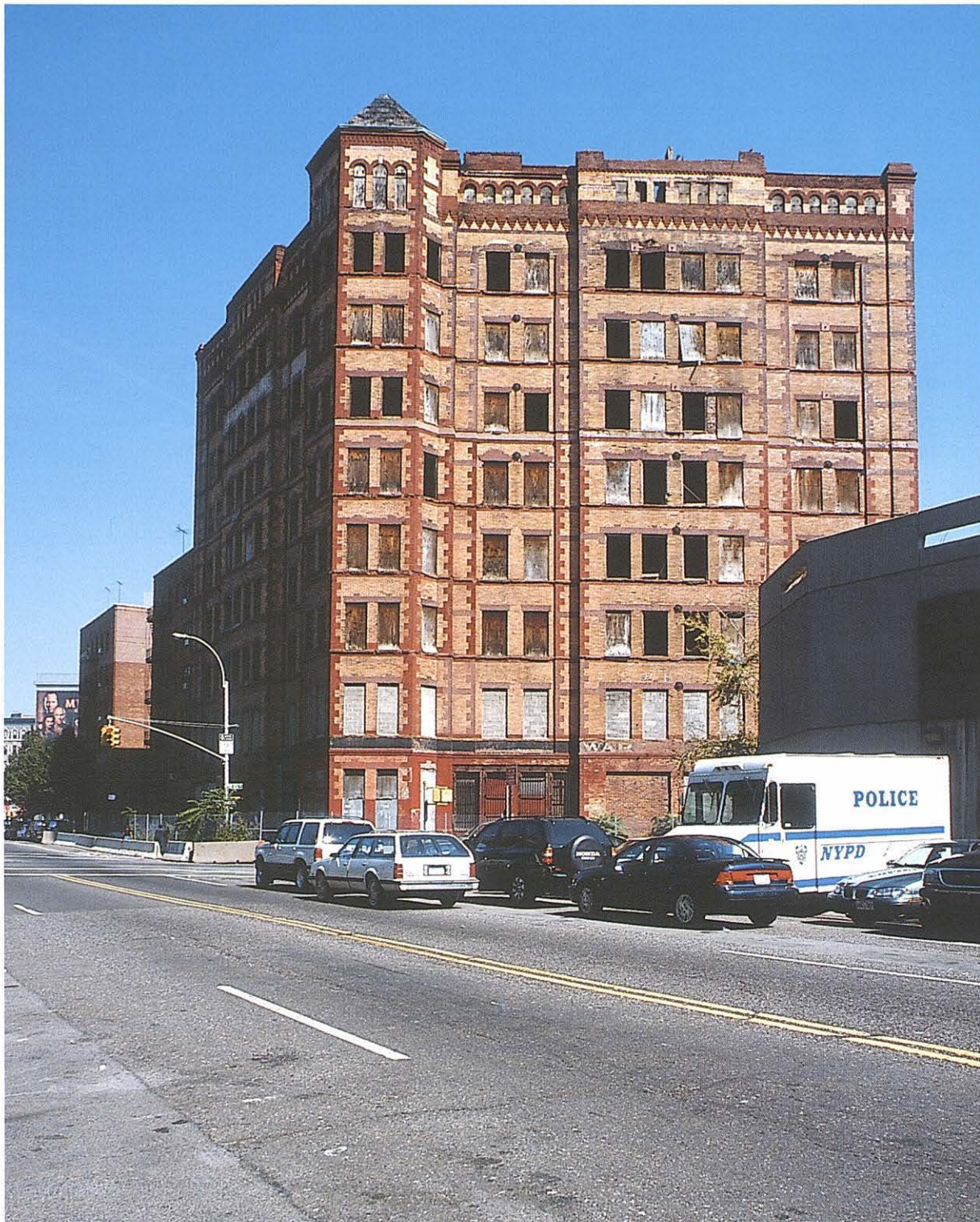
carrer Oest; si s'excavés sota el nivell del sòl, la connexió entre l'emplaçament reutilitzat del World Trade Center i Battery Park City seria molt més comprensible i fàcil per a l'usuari. Una altra qüestió és si s'hauria de restablir la quadrícula de carrers de Manhattan a través de les 6,4 hectàrees, o ignorar-la com es va fer quan les torres es van construir.

Tots aquests temes tenen ramificacions que s'estenen més enllà del mateix emplaçament, més enllà del districte financer, del Lower Manhattan i fins i tot de la ciutat de Nova York i de la regió. Malauradament, la majoria dels esforços, tant públics com privats, s'estan centrant en allò que s'hauria de fer per a reconstruir el districte i per a reparar els danys en el sector financer. Per bé que s'estan destinant ajuts a les famílies de les víctimes i, en part, a aquells que van perdre la feina, el gruix dels fons públics està anant a parar a aquells els interessos econòmics dels quals han estat perjudicats. La injecció econòmica en les línies aèries ha estat el cas més notori d'aquesta subvenció dirigida, en la qual els beneficis reverteixen en els accionistes i no en els treballadors, els acomiadaments dels quals van ser anunciats simultàniament. A Nova York, sembla que les propostes actuals de «planejament» estan destinades bàsicament al suport de la indústria financera, als propietaris de béns immobles i als directius d'empreses immobiliàries del districte financer.

El que és necessari avui és un urbanisme raonat, global, a llarg termini, amb consideracions sobre justícia social i salut econòmica en primer pla. El que estem veient, en canvi, és un desurbanisme enfocat estretament i interessadament.

24. *Ibidem*.

Peter Marcuse, urbanista i advocat, és professor d'urbanisme de la Universitat de Columbia a Nova York. Ha impartit classes també a la Universitat de Califòrnia a Los Angeles, així com a les universitats de Johannesburg, Weimar i São Paulo. Ha estat president de la Comissió d'Urbanisme de Los Angeles, i membre d'una Junta de Districte a la ciutat de Nova York. Marcuse, que ha escrit a bastament sobre qüestions relacionades amb l'habitatge i l'urbanisme, és l'editor juntament amb Ronald van Kempen de *Globalizing Cities. A New Spatial Order?* (Blackwell, 2000).



Fotografia - Photographie : Ivan Berceño, Jorge Mestre

Bloc de cases abandonat al centre de Harlem · Pâté de maisons abandonné au centre de Harlem

APRÈS LE WORLD TRADE CENTER : DÉCONCENTRATION ET DÉPLANIFICATION

L'attentat contre le World Trade Center aura d'énormes conséquences au niveau urbain, pas seulement pour la ville de New York mais aussi pour les plus grandes métropoles du monde entier. Ce que ces conséquences seront dépendra aussi bien de la réaction du marché privé que des décisions de politique publique qui sont encore aujourd'hui débattues. Aussi bien sur le marché que dans l'arène politique, le changement s'orientera probablement dans la même direction et suivra les tendances adoptées récemment, renforcées et aggravées par la réaction aux attentats. Pour ceux qui s'intéressent à la vie urbaine et à la démocratie, les perspectives ne sont pas bonnes : les deux sont menacées par les tendances du marché, et la réponse officielle aggravera probablement le problème. Il y a fort à parier que les résultats entraîneront une baisse progressive de la qualité de la vie urbaine, un mouvement de la population et du travail vers l'extérieur des villes, vers les banlieues et les zones encore plus éloignées, un renfermement de la ville et une « citadellisation » des nouveaux développements. On peut s'attendre, par ailleurs, à la croissance continue des villes périphériques, la perte de l'usage communautaire des espaces publics, la restriction de la liberté de mouvement – particulièrement pour ceux dont la peau est basanée –, et le déclin de la participation populaire ouverte à la planification gouvernementale et au processus de prise de décision. La planification concernant, d'une part, la réutilisation du site de l'attentat et, d'autre part, la revitalisation du quartier des affaires de New York n'a été envisagée jusqu'à présent que de manière étroite, en réponse à une certaine catégorie de personnes affectées, et elle peut difficilement être considérée comme une planification : *déplanification* serait plutôt le terme approprié dans ce cas.

Je considérerai donc dans cet article la réponse du marché, la réponse politique et les implications globales de cette dernière. J'analyserai enfin si un processus de « planification » est ou n'est pas en cours aujourd'hui.

La réponse du marché

À long terme, les tendances manifestes du marché en matière d'espace seront dramatiques, et ne représenteront pas tant un changement de direction qu'une intensification de ce qui s'est produit jusqu'à

présent. Des changements quant à l'emploi aussi bien qu'au logement sont à attendre.

Les modèles de l'emploi ont suivi, depuis quelques temps, une tendance à la déconcentration, et ce, dans tous les types de métier. Seule une étroite frange d'activités demeure concentrée dans les quartiers d'affaires des plus grandes cités, alors que la plupart des activités visent les zones urbaines moins centrales, les banlieues, les villes périphériques, avec un mouvement remarquable des villes primaires vers les secondaires, voire tertiaires – si on les définit en termes économiques –. Un certain nombre de facteurs sont réunis pour former cette tendance : la disponibilité de la technologie pour rendre aussi bien le transport que les communications plus faciles malgré de plus grandes distances ; la pression sur les prix de l'immobilier du centre des villes dans un marché dominé par la propriété privée du terrain ; les coûts de la congestion et de la dégradation environnementales ; et, en dernier lieu mais ce n'est pas le moindre aspect, les tensions sociales qui résultent de la polarisation croissante de la population et du maintien de la division raciale. L'ensemble de ces facteurs sont liés, aussi bien dans les faits que, et peut-être encore davantage, dans leur perception, par la vie dans les grandes villes. À ces aspects négatifs de la concentration, on a opposé les avantages de l'agglomération urbaine : la capacité et l'efficacité des services partagés ; l'importance des réunions face-à-face ; dans certains cas, la réduction des contacts non désirés dans les transports ; et la présence agréable d'un milieu urbain créatif, divers, vivant.

Dans cet équilibre entre les pressions existantes pour la déconcentration et la concentration, la crainte du terrorisme ajoute aujourd'hui un poids significatif du côté de la déconcentration. La sur-agglomération est assimilée au danger. Dans les villes les plus « globales », l'équilibre penchait davantage, jusqu'à présent, du côté de la concentration que dans les autres villes ; cette tendance devrait changer considérablement maintenant. Il n'y aura plus d'exception, et ceci, jusqu'à un point même qui n'a jamais existé. Ce modèle est dès aujourd'hui visible dans la ville de New York.

Les hyperconcentrations d'emplois – que ceux-ci soient bien ou mal payés – dans des immeubles de bureaux orientés vers les centres de services, qui sont typiques des villes les plus « globalisées », vont diminuer. Je pense que le sta-

tut global en ce qui concerne au moins le(s) quartier(s) des affaires de New York, mais peut-être aussi d'autres villes globales, changera, à mesure que les entreprises multinationales modifieront leurs stratégies spatiales en quête de sécurité dans des zones plus décentrées. La destination de ces déplacements se situera dans un premier temps au sein des régions métropolitaines – par exemple, American Express, Lehman Brothers, et d'autres, ont signé des baux de location à long terme pour des espaces à Jersey City, Stamford, etc. –. De nombreuses grandes entreprises disposaient déjà d'énormes bureaux satellites dans des zones périphériques, dans lesquels ils ont rapidement déménagé dès après la catastrophe ; dans certains cas, la décision de transférer davantage d'opérations hors de la ville de New York peut n'avoir été qu'accéléérée par les attentats. La Bank of New York avait 3000 employés dans son bâtiment central du numéro 1 de Wall Street ; tous sont déjà revenus au travail. Par contre, les 4000 travailleurs de ses centres de données du 101 de Barclay Street ont été transférés. « Il y a tout simplement trop de concentration à Manhattan¹. » La ville de Long Island dans Queens est présentée, non seulement par les promoteurs immobiliers ayant des intérêts dans la zone mais aussi par le sénateur Schumer de New York, comme « un lieu idéal pour créer un nouveau quartier d'affaires central². » L'entreprise Empire Blue Cross avait des bureaux provisoires à Melville, dans Long Island. Ses bureaux dans le World Trade Center occupaient 43 000 m². Elle prétend aujourd'hui louer 28 000 m² à Metrotech, dans le centre de Brooklyn, et moins de 10 000 m² au numéro 11 de la West 42nd Street, à Times Square, où ne demeureront que les bureaux du directeur général et des cadres supérieurs³.

La Bourse de New York ne construira probablement pas la nouvelle corbeille, pourtant prévue depuis longtemps, pas davantage que la tour de 275 mètres face à ses bureaux centraux actuels, mais elle construira peut-être un bâtiment d'affaires secondaire en dehors du quartier de Lower Manhattan. Par ailleurs, nombreux sont ceux qui défendent l'idée de transférer les transactions boursières à un réseau informatique. Davantage d'actions sont échangées sur le marché des valeurs du NASDAQ, qui n'existe que dans les systèmes informatiques et sur les écrans des opérateurs, que sur le *Big Board*. « Avec des ordinateurs et des systèmes

1. *The New York Times*, 6 octobre 2001, p. C1.

2. *Grid Magazine*, 24 octobre 2001. En fait, depuis son discours, un contrat de 700 000 000 \$ a été attribué par la City's Economic Development Corporation pour la construction d'énormes installations à usage mixte à cet endroit, dont on espère qu'elles permettront de créer 7000 emplois sur ce site à Queens. *Globest.com*, 26 octobre 2001, *City Picks Developer for \$700 Mil. Queens Project*.

3. *The New York Times*, 12 octobre 2001, p. D6.

de transmission des données plus rapides, les courtiers n'auront plus besoin de se rencontrer, en personne, pour acheter et vendre des actions. », explique le directeur général de la Bourse de Cincinnati.

« Hors des États-Unis, les parquets boursiers sont en très rapide disparition, et les ventes aux enchères automatisées représentent la tendance de l'avenir. », disait M. Madhavan. « Les États-Unis sont le seul pays qui résiste encore, et il résiste parce qu'il possède un groupe important d'opérateurs qui ont de solides relations politiques. » M. Madhavan est le directeur de l'entreprise ITG, qui exploite un système informatique de transactions boursières en concurrence avec le *Big Board*⁴.

Les modèles résidentiels, de même que ceux des entreprises ou du commerce, changeront aussi. Concrètement, la tendance à la revitalisation du logement et aux environnements résidentiels dans les quartiers d'affaires centraux s'en ressentiront. À Washington D.C., où le plus gros locataire commercial est le gouvernement, la tendance à la décentralisation des bureaux officiels se poursuivra, mais l'espoir de créer une structure résidentielle multi-familiale au centre de la ville est aujourd'hui vain⁵. Il s'agit là d'une tendance vieille déjà de plusieurs années, car les quartiers périphériques revêtent de plus en plus les parures de la ville réservées auparavant aux centres : terrasses de café sur les trottoirs, galeries d'art, centres culturels, orchestres symphoniques, théâtres. Mais les problèmes soulevés par la sécurité accentueront cette tendance. Comme l'écrivait Paul Krugman, qui se présente lui-même comme un économiste pragmatique et qui vit dans la banlieue de Jersey, « je me suis senti en parfaite sécurité le 11 septembre ; il y a des millions de personnes qui vivent et travaillent dans cette zone, mais pas d'objectifs évidents, tout simplement parce qu'il n'y en a aucun ici. » Ce « en » que l'on ne trouve pas là-bas, c'est un centre urbain, une ville. Or, vu ce que cela implique, encore moins de gens qu'auparavant souhaiteront en voir apparaître un maintenant.

Le mouvement du centre vers la périphérie ne concernera pas seulement les zones immédiatement adjacentes, mais aussi les zones périphériques quelque peu moins denses et moins chères, les quartiers extérieurs de la ville de New York. Le déplacement se produira aussi vers les banlieues, et au-delà d'elles, vers les villes périphériques – et pas seule-

ment au sens étroit que lui donne Joël Garreau – : Stamford, Jersey City, White Plains, en sont déjà. Et avec le temps, les effets peuvent mener à une dispersion encore plus importante vers d'autres régions ou enclaves urbaines. Le plus important fonds de pensions des États-Unis, TIAA-CREF, dispose aujourd'hui de 4600 employés dans la ville de New York, de 1320 à Denver, et de 597 à Charlotte. C'est pour l'essentiel dans cette dernière ville, que l'on peut difficilement considérer comme une ville globale, que se produira l'expansion programmée par cette entreprise⁶. Les villes les plus importantes en bénéficieront, beaucoup demeureront égales à elles-mêmes, et les villes les plus petites accuseront également le coup : les connexions aériennes entre les principaux centres, par exemple, seront relativement renforcées, et protégées ; elles seront réduites entre les autres. L'aéroport national, par exemple, ne sera en liaison initialement qu'avec huit autres centres, et l'on mettra en place des dispositifs spéciaux de sécurité pour ces vols ; parallèlement, United Airlines est en train de réduire son service vers des villes comme Little Rock, au grand dam de leurs représentants au Congrès.

La création de forteresses, aussi bien à l'intérieur des villes que dans les banlieues et les villes périphériques, sera une autre conséquence des événements du 11 septembre. Une fois de plus, ces forteresses ne constituent rien de nouveau, mais celles qui vont être créées à partir de maintenant seront formellement distinctes. D'un côté, on construira moins de ces bâtiments de grande hauteur fascinants et emblématiques ; de l'autre, il y aura davantage de centres plus grands et plus entièrement fortifiés, avec des détecteurs de métaux de haute technologie, où les accès se feront grâce à des cartes d'empreintes digitales, etc. Les barrières à la liberté d'accès augmenteront – voir plus loin –.

Les tours de Kuala Lumpur et de Francfort ont déjà senti la menace, lorsqu'elles ont dû fermer et évacuer le lendemain de l'effondrement du World Trade Center. Les travailleurs de l'Empire State Building de New York et de la tour Sears de Chicago ont déclaré qu'ils auraient peur, dorénavant, de monter dans leurs bureaux. Dans la tour Sears, il n'est plus permis aux taxis de demeurer à l'entrée, on ne peut plus livrer de plats cuisinés ni de sandwiches dans les bureaux, et la terrasse d'observation est fermée. La sécurité dans le hall d'entrée produit une sensation de loi martiale, les vigiles ne saluent

plus les vieux employés par leur prénom mais leur demandent leur pièce d'identité. Un consultant qui travaille au 44^{ème} étage expliquait qu'il envisage de s'acheter un parachute et qu'il en a trouvé un sur Internet pour 130 \$⁷. Il va donc y avoir une forte pression pour s'enfermer dans des forteresses à l'intérieur d'un immeuble ou d'un centre fortifié, et inclure de plus en plus les services nécessaires à la vie quotidienne à l'intérieur de ces mêmes bâtiments. On n'aura donc plus jamais besoin de quitter la forteresse pour aller faire des achats, pour déjeuner, pour s'amuser, pour satisfaire toutes sortes de nécessités personnelles. Le mail du World Trade Center constituait déjà un prototype de ce modèle : les travailleurs qui venaient du New Jersey pouvaient y parvenir en métro, réaliser tous leurs besoins personnels et commerciaux à l'intérieur même du bâtiment, dans le centre commercial ou dans les zones protégées adjacentes, puis s'en aller en métro, sans avoir nécessairement mis les pieds dans la ville. Ce modèle, préexistant aux attentats qui ont touché cette citadelle particulière, sera fortement accentué, mais à un moindre niveau, moins représentatif, moins « marqué », moins mode, et sera davantage fortifié et protégé, plus encore que ne l'était le World Trade Center.

De surcroît, ces futures citadelles seront situées dans des lieux beaucoup plus dispersés que ce qui a été habituel jusqu'à présent. Nombre d'entre elles ont déjà été développées dans des villes plus petites, en marge des grandes agglomérations métropolitaines des villes plus globales : Stamford, les villes du nord du New Jersey ainsi que celles du sud et de l'est de Westchester County possèdent ce type de constructions. C'est là que les futures fortifications seront édifiées. Et des constructions similaires dans d'autres villes du monde entier seront également développées et également fortifiées. Les avantages d'être au centre même des villes, qui étaient déjà remis en question avant le 11 septembre, susciteront encore davantage de doutes si les craintes soulevées par le terrorisme viennent s'ajouter aux désavantages.

Dans les limites juridictionnelles des villes centrales, l'accent sera mis sur les revenus, les emplois et la race. Cette situation sociale sera la conséquence des programmes résidentiels et des modèles d'emploi. Une ligne de démarcation s'établira entre ceux qui pourront déménager et aller travailler hors de la ville ou dans les forteresses protégées créées à cette fin, et ceux qui ne pourront pas le faire et qui

4. *The New York Times*, 12 octobre 2001, p. C4.

5. Selon la force d'intervention réunie par le maire de la ville, cité par GlobalSt.com, le 19 octobre 2001.

6. Appel téléphonique venant d'eux, 9 octobre 2001.

7. *The New York Times*, 23 septembre 2001, p. A36.

demeureront en marge. La différence entre les deux groupes sera en rapport aussi bien avec les revenus qu'avec l'origine ethnique. Cette polarisation existera autant entre ville et banlieues qu'à l'intérieur même de la ville, avec le segment des familles aux revenus élevés et de race blanche concentrées de manière disproportionnée dans les citadelles les plus sévèrement contrôlées et les autres, de plus en plus exclus et marginalisés, avec des lignes de division plus accentuées entre les divers groupes. La ségrégation et le zonage augmenteront donc. On peut déjà voir cette dispersion à petite échelle si l'on examine la distribution de l'emploi et des revenus de ceux qui sont directement touchés par l'attentat contre le World Trade Center : le tableau ci-dessous montre la répartition des 108 500 postes de travail perdus suite aux récents événements dans les trois groupes industriels les plus importants:⁸

SECTEUR	POSTES DE TRAVAIL	INDEMNISATIONS (millions \$)
Bourse	12 200	2 577,2
Commerces de détail	12 200	311,1
Restaurants	11 900	241,8

La différence de l'indemnisation relative est manifeste dans le tableau – le secteur Bourse comprend les emplois de bureau peu payés de même que les emplois professionnels hautement rémunérés –. Les licenciements, par conséquent, affecteront de manière inégale les travailleurs du « dessus du panier » et ceux du niveau hiérarchique inférieur ; ceux qui n'auront pas accumulé de ressources seront tout particulièrement touchés. Ceux qui se trouvent à l'échelon économique inférieur finiront à la soupe populaire⁹ ; ceux appartenant aux échelons supérieurs sont actuellement responsables d'un boom sur le marché immobilier extérieur à la ville, au Connecticut et dans l'État de New York.

La réponse publique

Le *retranchement* de la ville est un bon terme illustrant de manière simple et rapide où conduit la politique publique. Ce phénomène sera visible dans très peu de temps dans l'espace public, près des bâtiments publics, dans les lieux de réunion et d'usage public. L'espace public sera de moins en

moins public ; la liberté d'accès et d'utilisation seront sévèrement limités. En revanche, les espaces contrôlés, comme les centres commerciaux, augmenteront leur attrait. Certains espaces publics, tels que le parc situé dans le palais de Justice de Boston¹⁰ ou la place devant la mairie de New York, et son parc adjacent récemment rénové, seront tout simplement fermés à l'usage de la population. Le maire Giuliani avait déjà inauguré cette tendance conservatrice en essayant de restreindre les rassemblements près de l'hôtel de ville, et en tentant de limiter l'usage des rues pour les défilés, au nom de la sécurité, mais le candidat démocrate aux élections municipales avait, avant les événements récents, promis de rouvrir au public la place de la Mairie ; après le 11 septembre, il a retiré sa promesse. À partir de maintenant, la liberté d'accès aux bâtiments publics diminuera ; les détecteurs de métaux et les demandes d'identification seront habituels, dans un modèle qui n'est pas sans rappeler celui des bâtiments publics de l'Europe de l'Est et de l'Union soviétique d'avant 1989. De nombreux lieux, depuis les gares jusqu'aux terminaux d'autocars, les rues et les places publiques, seront soumis à une intense surveillance. L'attrait des centres commerciaux surveillés augmentera.

Ce retranchement sera spécialement visible dans tous les cas où sera prévu n'importe quel type de mobilisation de protestation populaire, de rassemblement ou de manifestation. Le maire Giuliani, toujours lui, avait promu tout cela dans le but d'éviter les manifestations telles que celle d'Harlem qui drainait un grand nombre de jeunes Afro-Américains, mais les tribunaux avaient annulé son refus de concéder les autorisations pour ce type d'événement ; il est peu probable qu'un résultat aussi pro-démocratie se reproduise alors que les restrictions sont imposées au nom de la prévention du terrorisme. Une fois de plus, la tendance était tout à fait visible dans l'action des gouvernements conservateurs, y compris avant le 11 septembre.

Le retranchement peut être mené à terme à l'aide de mesures sociales et légales aussi bien qu'avec des mesures physiques. La promulgation de ce qui s'appelle officiellement la *United States Patriot Act of 2001*¹¹ augmentera encore davantage les restrictions contre les libertés civiles conventionnelles, avec le Gouvernement fédéral impliqué au niveau central et les communautés locales et leurs résidents directement visés.

« Les dispositions clé de cette loi permettent aux enquêteurs, lorsqu'ils poursuivent un suspect, de pratiquer des écoutes téléphoniques, non pas sur un téléphone en particulier, mais sur n'importe quelle ligne. Elles donnent aussi au gouvernement le pouvoir de détenir des immigrants, pendant des durées de deux à sept jours, s'il existe un soupçon de collaboration avec des terroristes. Le projet de loi exige de multiplier par trois le nombre d'agents de l'immigration et de patrouilles le long des quatre mille cinq cents kilomètres de frontière avec le Canada. La nouvelle mesure fournit aussi de nouveaux outils pour lutter contre le blanchiment de l'argent sale de la part des terroristes, elle permet aux services gouvernementaux de mieux partager l'information dont ils disposent sur les suspects, de vérifier plus facilement leurs communications, et d'augmenter les peines pour des délits en rapport avec le terrorisme. »¹²

Ces mesures toucheront de manière disproportionnée les communications des immigrants des grandes villes. Elles affecteront aussi, et de manière plus ample, la participation active au débat démocratique qui était la caractéristique de la vie dans les villes. *Stadt Luft macht freie* – l'air de la ville produit la liberté – devient une affirmation de moins en moins vraie. Aussi bien les actions que les déclarations gouvernementales officielles et non officielles vont dans le même sens.

Le sénateur Trent Lott a insisté publiquement sur la réduction de l'importance donnée aux libertés civiles dans l'intérêt de la sécurité¹³ ; le secrétaire de presse de la Maison Blanche commente que les gens « devraient faire attention à ce qu'ils disent ». Les attaques furibondes contre ceux qui ne suivent pas la ligne prédominante quant aux attentats terroristes peuvent être illustrées par le récent limogeage de Dan Guthrie du Grants Pass Oregon Daily Courier, qui avait critiqué le président Bush pour s'être caché dans un refuge pendant les attentats de New York et de Washington. Lorsque Tom Gutting a écrit un article intitulé Bush n'a pas assumé son rôle de leader des États-Unis, dans le Texas City Sun, le journal l'a licencié et a présenté des excuses en première page. Dans la couverture d'une manifestation pour la paix à Washington D.C., le New York Times a choisi délibérément ce titre incendiaire et trompeur : Les manifestants défilent pour la paix avec les terroristes. L'humoriste Bill Maher, présentateur de l'émission de télé-

8. Fiscal Policy Institute, *Economic Impact of the September 11 World Trade Center Attack (Impact économique de l'attentat du 11 septembre contre le World Trade Center)*. Rapport préliminaire préparé pour le New York City Central Labor Council et le Consortium for Worker Education.

9. « Nos associés nous expliquent qu'il y a une augmentation très importante du nombre de ceux qui cherchent de l'aide après le 11 septembre », explique Lucy Cabrera, directrice du Bronx-based Food for Survival, la plus grande banque d'alimentation du pays. » L'exemple cité par cette histoire est celui de Dagoberto Hernández, qui avait travaillé pour 350 \$ par semaine à préparer des salades dans un restaurant du rez-de-chaussée du World Trade Center, et qui n'était allé qu'une seule fois auparavant à la soupe populaire. « Les files d'attente à la soupe populaire sont plus longues depuis la tragédie. », Albor Ruiz, du Daily News, page web du New York Daily News, http://www.nydailynews.com/2001-10-30/News_and_VIEWS/City_Beat/a-130299.asp, 30 octobre 2001.

10. *The New York Times*, 2 octobre 2001, p. A16.

11. HR 3162, 107th Congress. Le titre complet est : *Uniting and Strengthening America by Providing Appropriate Tools Required to Intercept and Obstruct Terrorism (United States PATRIOT ACT) Act of 2001* (Loi de 2001 – Unir et renforcer les liens de l'Amérique en apportant les outils appropriés pour intercepter et faire obstacle au terrorisme [Loi patriotique des États-Unis]).

12. Le résumé est de la page web ABC News, 26 octobre 2001.

13. Cité sur la *National Public Radio, All Things Considered*, mercredi 12 ou 19 septembre 2001.

vision *Politically Incorrect* a perdu de nombreux annonceurs après avoir commenté qu'il était lâche de la part des États-Unis de « lancer des missiles de croisière depuis une distance de 3000 kilomètres ». Le porte-parole de la Maison Blanche, Ari Fleisher, a dénoncé par la suite Maher et averti que « les Américains devraient faire attention à ce qu'ils disent, (et) à ce qu'ils font. » Ce commentaire a par la suite été supprimé de la transcription de la conférence de presse de la Maison Blanche, selon le *New York Times*.

Ainsi, la « sécurité » devient la justification des mesures qui menacent l'essence même de la vie urbaine, politique et sociale, depuis les barrières physiques dans l'espace jusqu'aux barrières sociales dans l'activité démocratique. Stephen Graham va bien au-delà, et parle de la « militarisation accélérée de la société civile urbaine » et de « l'urbanisation de ce qui est militaire »¹⁴, qui en est le corollaire, constituant des préoccupations militaires sérieuses – pas du type de la guerre des étoiles – qui se centrent de plus en plus sur les villes, sur la manière de les défendre et de les attaquer.

Déplanification

Les décisions discutées et prises à propos du site du World Trade Center et du quartier des affaires dans lequel il se trouve peuvent difficilement être qualifiées de planification ; *déplanification* serait un meilleur terme pour les désigner, car il s'agit plutôt de se débarrasser de toutes les procédures de planification légales qui existent et d'ignorer les principes fondamentaux de l'urbanisme.

Deux citations donnent le ton de l'enjeu. Steven Spinola, président de la Fédération professionnelle de l'Immobilier de New York, affirmait : « Nous pensons que nous représentons les gens les plus touchés, les propriétaires et les locataires. Si l'on ajoute l'Association des commerçants du centre de New York et des travailleurs, on a tout dit. »¹⁵ Dans un commentaire, mis en valeur dans un numéro spécial de *Business Week*, Gerry Khermouch cite le vice-président de cette même fédération qui affirme : « Les discours grandiloquents sur une approche régionale transversale [...] m'énervent. » « L'essentiel, dit encore Khermouch, doit se situer dans le quartier central des affaires. Ce n'est que lorsque son énergie lui sera revenue que l'on pourra affronter ces autres objectifs régionaux. [...] On doit oublier la vision d'ensem-

ble. New York doit considérer la reconstruction du bas Manhattan comme la tâche prioritaire. »¹⁶

Les deux aspects de la déplanification sont clairs : d'un côté, seule une frange limitée d'intérêts seront impliqués dans le processus, et, de l'autre, la planification sera centrée de manière restreinte sur le quartier des affaires de Manhattan pour aider ceux qui ont actuellement des intérêts dans cette zone.

La planification urbaine doit être basée sur un processus ouvert, participatif et démocratique, dans lequel les membres de la communauté urbaine peuvent décider par eux-mêmes comment leur ville doit se développer. Bien que l'opinion de tous les habitants de la ville n'ait évidemment pas le même poids matériel, du fait que l'argent et le pouvoir sont très inégalement distribués, les normes procédurales ont évolué au cours du temps, souvent après de difficiles luttes politiques, pour mettre en place des lieux dans lesquels les résidents peuvent exprimer leurs opinions, apporter une certaine transparence aux processus de planification, fournir au système politique des méthodes de contrôle et d'évaluation, informer l'opinion publique quant aux propositions qui sont faites et à leurs conséquences, tout particulièrement sur celles qui ont trait à l'environnement. Mais la position défendue par les plus hauts responsables politiques de la ville, y compris le président du Département de planification urbaine, affirme que l'on devrait procéder rapidement au développement de la zone directement affectée par l'attentat qui se limite, d'un point de vue unanime, au quartier des affaires du bas Manhattan, laissant de côté les procédures conventionnelles du processus de planification au profit d'une réponse immédiate. Il y a de fréquentes demandes réclamant la mise en place d'une autorité devant superviser la reconstruction et la création d'une commission formée de fonctionnaires spécialement désignés à cet effet. Il existe aussi diverses propositions visant à « rationaliser le processus de planification et de ratification. » Le plus remarquable et probablement le plus influent des groupes existants ou des nouveaux comités qui ont surgi afin de peser sur ce qui sera fait dans l'environnement construit est la *Rebuild New York City Task Force*, rebaptisée *Infrastructure Task Force*. Il comprend des cadres des principales entreprises immobilières et des firmes d'architecture ; ses membres fondateurs ont été présentés comme « les grands noms des principales entreprises

immobilières et des cabinets d'architecture qui comptent. »¹⁷ Sa première déclaration d'intentions non officielle recommandait « des stratégies pragmatiques comprenant les parties impliquées avant qu'elles ne finissent par lutter entre elles. »¹⁸ Cela ressemble fort au pragmatisme du pouvoir, guère à la démocratie.

Quels sont les aspects fondamentaux de la planification qui doivent être pris en compte dans tout débat rigoureux sur ce qui devrait être fait après le 11 septembre ? Ils sont multiples et impliquent une révision du rôle régional de la ville au niveau des trois États ; une planification économique en ce qui concerne le rôle et l'avenir de l'industrie financière dans la ville de New York, les avantages et les inconvénients de son intense concentration spatiale, et des orientations alternatives quant au développement économique ; une planification physique qui se charge de définir les meilleurs emplacements pour la reconstruction – y compris Manhattan hors de son quartier des affaires, les autres quartiers et au-delà – et les usages alternatifs pour les espaces du quartier des affaires ; une planification sociale qui examine les conséquences distributionnelles des différentes alternatives ; les aspects historiques et commémoratifs adéquats permettant d'aborder l'impact des événements récents ainsi que l'histoire que le World Trade Center, dans un sens plus large, a eu dans la vie des gens ; et, pour finir, les aspects liés à l'urbanisme, à l'infrastructure, aux communications et au transport, à la qualité environnementale, et aux caractéristiques de la vie urbaine – urbanité –. Dans chaque cas, sont impliquées des considérations sur l'usage conventionnel du sol, l'échelle adéquate et la répartition des subventions, ainsi que des questions d'ordre public. Considérons maintenant ces aspects l'un après l'autre.

Dans la région de New York, le modèle de la déconcentration a commencé il y a très longtemps. À l'intérieur même de la ville de New York, Manhattan croît plus lentement que le reste de la ville : 3,3 % au cours des dix dernières années, comparés aux 9,4 % de la ville dans son ensemble, ou aux 17,1 % de Staten Island, le quartier le plus suburbain de la ville¹⁹. Comme il a été suggéré auparavant, cette tendance ne fera que s'accroître du fait des craintes suscitées par le terrorisme dans la ville après la tragédie. Le rapport entre les zones résidentielle et de travail est complexe : des changements dans l'une impliquent des changements dans l'autre,

14. *In a Moment : On Global Mobilities and the Terrorised City*, Stephen Graham, CITY, à paraître.

15. *The New York Times*, 29 octobre 2001, p. B10.

16. *Business Week*, 22 octobre 2001, p. 118.

17. Herbert Muschamp, *Power, Imagination and New York's Future*, *The New York Times*, 28 octobre 2001.

18. *Ibid.*

19. U.S. Bureau of the Census (Recensement américain), calculs de <http://www.ci.nyc.ny.us/html/dcp/html/pop2000.html>.

de manière circulaire, et il est bien difficile de dire laquelle influe sur l'autre. Dans ce cas concret, cependant, la pression envers la déconcentration a une influence sur les deux. Peut-être la stratégie la plus indiquée, du point de vue de la politique publique, serait-elle d'assumer une accentuation des tendances actuelles du marché, puis de se demander quelles en sont les conséquences, en termes de croissance économique, de qualité environnementale, de facilité d'accès, d'équité distributive, etc. On peut prévoir et envisager l'impact qu'auraient différentes mesures publiques dans la région, telles que l'augmentation des subventions pour maintenir la concentration de l'emploi dans le quartier des affaires, et considérer si un tel impact serait souhaitable ou non ; ou, peut-être, si des modèles alternatifs de développement seraient plus intéressants, comme par exemple l'attribution de subventions et d'encouragements publics à la croissance de quartiers extérieurs, de zones suburbaines intérieures ou de villes périphériques.

La planification du développement économique implique de considérer les secteurs industriels et des services qui devraient être subventionnés, ou pour le moins encouragés, et les zones dans lesquelles devraient s'installer ces activités. Cela supposerait aussi que l'on analyse où devrait être découragée l'installation de certaines activités spécifiques et que l'on canalise la croissance dans une direction particulière, en dressant des obstacles à leur croissance dans n'importe quelle autre. En ce qui concerne les secteurs économiques, tout un chacun assume que les services financiers, le marché des valeurs, les entreprises financières, le marché des obligations, les banques, l'investissement, et les opérations financières immobilières sont les moteurs qui impulsent l'économie new-yorkaise. Ce sont clairement les secteurs qui ont vu la croissance la plus prononcée, aussi bien en termes monétaires qu'en termes d'emploi, au cours de ces dernières décennies. Mais ils demeurent encore des créateurs d'emplois de caractère minoritaire dans la ville ; en outre, leur position peut s'expliquer en partie par les facilités publiques qui leur ont été concédées, en termes d'avantages fiscaux, d'aides gouvernementales en matière de financement, d'investissements en infrastructures destinées à répondre à leurs besoins, etc. Sans l'appui public, leur rôle – et il est difficile de dire jusqu'à quel point – serait bien moindre. Dans ce même contexte, les activités industrielles,

dans une certaine mesure, ont été délibérément découragées dans la ville ; il a été mis en évidence que la construction du World Trade Center avait déplacé un nombre considérable de petites entreprises et de services industriels, tout en éliminant l'activité portuaire dont bénéficiait pour l'essentiel le secteur industriel²⁰.

Il existe d'autres arguments pour limiter la dépendance de la prospérité économique des New-yorkais par rapport au secteur finances, assurances et immobilier – et peut-être même en ce qui concerne d'autres secteurs en rapport avec le commerce mondial –. Il s'agit, en effet, d'un secteur très cyclique, dont la distribution de bénéfices est très probablement exceptionnellement inégale et polarisée ; ses effets secondaires impliquent le déplacement et l'embourgeoisement, ce qui est contestable d'un point de vue social ; la dépendance excessive biaise le paysage culturel et éducatif ; sa contribution à l'augmentation de la productivité réelle est questionnable ; un nombre disproportionné des emplois qu'il procure directement ne sont pas ouverts à tous ; et il est exceptionnellement fluctuant, ce qui fait en permanence planer un doute quant à sa stabilité comme secteur contribuant à l'économie de la ville²¹.

Même si l'on décidait de concentrer les ressources dans le secteur financier, les conditions de son installation devraient être sérieusement révisées. Il n'est en aucune manière évident, bien qu'on le pense souvent, que le secteur doive être concentré à l'extrême en un seul lieu, ni que ce lieu doive être le quartier des affaires du bas Manhattan. Le président de Citigroup²², Stanley Weil, fait partie de ceux qui pensent que l'industrie financière a trop d'employés concentrés dans le Lower Manhattan²³. Cette opinion coïncide avec la décision que de nombreuses grandes entreprises directement concernées par l'attentat contre le World Trade Center ont déjà prise ; nous avons décrit ci-dessus les intentions d'American Express et de Lehman Brothers, par exemple. La technologie est maintenant largement disponible pour une déconcentration des activités, depuis les vidéoconférences jusqu'aux discussions par courrier électronique en temps réel, en passant par les rapides transmissions d'énormes quantités de données, ou le contrôle à l'écran de l'ordinateur de la réalisation du travail. La concentration et l'interaction face-à-face ont, effectivement, des vertus, mais les travailleurs concernés par cette manière de travailler sont peut-être

moins nombreux que ceux qui ont, de fait, travaillé jusqu'à présent dans le quartier des affaires. À nouveau, les tendances déjà visibles suggèrent qu'un petit segment de la hiérarchie conjointement aux décideurs pourraient demeurer en ville, alors qu'un grand nombre d'emplois subordonnés et techniques pourraient être transférés hors ville sans coûts importants pour la productivité.

Et même s'il était souhaitable de considérer une localisation fortement centralisée pour le secteur financier, la question de savoir pourquoi on devrait choisir le bas Manhattan plutôt que, par exemple, le centre-ville – ou peut-être la zone centrale de Queens, comme l'a suggéré le sénateur Schumer – demeurerait posée. Il est certain que les intérêts immobiliers du quartier des affaires constituent une importante incitation à conserver les investissements dans cette zone, et la plupart des intéressés, de fait, dirigent aujourd'hui la prise de décision en ville ; mais cela ne signifie pas que pour la ville il soit du plus grand intérêt de leur donner satisfaction. La logique économique pourrait bien décider que le quartier des affaires ne soit pas reconstruit avec sa densité et ses usages actuels ; effectivement, de ce point de vue, le président de Citigroup a présenté les choses d'une manière plutôt radicale, et il « a suggéré que le centre des affaires soit remplacé par un stade de base-ball, parce qu'il n'y avait plus besoin de tant d'espace de bureaux » à cet endroit-là²⁴.

La question de l'emplacement dans la planification du secteur des affaires doit aussi prendre en compte la planification globale pour le développement physique des autres parties de la ville. La nécessité d'un centre pour le secteur des affaires – dans la mesure où un centre serait souhaitable – doit être évaluée par rapport aux autres usages ou emplacements qui pourraient être préférables, et aux bénéfices que d'autres sites pourraient apporter. Les plans de la mairie proposent depuis longtemps le développement de centres commerciaux et d'entreprises secondaires dans d'autres parties de la ville qui ne seraient pas le centre de Manhattan ; de fait, ce développement de multiples centres a fait partie de la planification de la ville de New York depuis le plan régional de l'Association de planification régionale des années vingt. De nos jours, les subventions de la ville répondent déjà à la baisse de peut-être 20 % des loyers des nouveaux espaces de bureaux de Metrotech dans le centre de Brooklyn. Cette politique pourrait être renforcée si l'on promouvait la création

20. Pour l'histoire avec les détails tragiques, voir Darton, Eric. 1999. *Divided We Stand: A Biography of New York's World Trade Center*. New York, Basic Books, construit sur l'ouvrage plus complet de Fitch, Robert. 1993. *The Assassination of New York*. Londres, Verso Press.

21. On aurait pu tout aussi justement dire la même chose de l'espoir initial de la ville de conserver son rôle comme siège des plus grandes entreprises du pays ; le problème a été révélé tragiquement lorsque American Airlines, dont le siège avait été à New York et dont le président avait pris la tête des efforts de développement économique de la ville, a déplacé ses propres bureaux hors de New York pour les installer au Texas.

22. Citigroup est l'une des plus grandes institutions financières mondiales, active dans cent-un pays et territoires, avec des revenus annuels de 20,29 milliards de dollars, et des profits pour le 3ème trimestre de 2001 de 3,26 milliards de dollars. <http://www.citigroup.com/>.

23. *The New York Times*, 29 octobre 2001, p. B10.

24. *Ibid.*

d'un espace alternatif dans ces zones dans lequel on pourrait situer le secteur des affaires, et elle serait vidée de son contenu si l'on dirigeait tous les investissements vers le quartier des finances de Manhattan. Il y a de bonnes raisons pour choisir cette option : les déplacements vers le lieu de travail seraient réduits ; les prix du terrain, rééquilibrés ; la congestion, réduite ; et les investissements en infrastructures, distribués plus équitablement et probablement plus efficacement, étant donné que des secteurs plus larges de la population pourraient alors en bénéficier.

Quoi que la ville fasse, cela aura des conséquences en matière de distribution sociale, cela augmentera ou diminuera les inégalités, aidera ou négligera les pauvres, tendra à niveler la qualité des logements et des installations du quartier ou maintiendra les différences. Si les ressources disponibles pour la ville sont limitées, comme on s'accorde en général à le dire, toute dépense impliquera des contreparties ; ce qui sera dépensé ici ne le sera pas ailleurs. D'ailleurs, ce thème a déjà fait l'objet de la campagne du parti démocrate pour les élections primaires, dans laquelle un candidat plaide pour considérer les besoins en termes d'éducation et de logement de la ville et de ses habitants dans chaque quartier, alors que l'autre réclamait que soit donnée la priorité absolue à la reconstruction des dommages causés par l'attentat sur le quartier des finances et dans le secteur financier. Il s'agit de questions très débattues ; d'un côté, ceux qui pensent que les plus démunis devraient avoir la priorité des dépenses publiques, de l'autre, les tenants du renforcement de la base de l'emploi dans son secteur le plus fort qui finirait par rejaillir sur tous les habitants. Dans tous les cas, et quelles que soient les décisions qui sont prises, il est clair qu'elles auront des effets distributionnels, et ceux-ci devraient être pris en compte dans la planification. Par exemple, avant le 11 septembre, un grand nombre de sponsors et de promoteurs de logement s'étaient retrouvés dans la campagne *Housing first!*, dans laquelle il était apparu que la ville de New York a besoin de logements accessibles, puisqu'un grand nombre de familles paient des loyers qui sont bien au-dessus de leur niveau de revenus. Ils proposaient de consacrer un montant de dix milliards de dollars sur dix ans pour répondre à ces besoins et, ironie du sort quand on l'envisage a posteriori, ils proposaient de réserver pour cette proposition les revenus que le World Trade Center

représentait pour la ville. Celui-ci est aujourd'hui détruit mais le besoin de logement n'a pas pour autant disparu. Or, malgré tout, on pourrait se demander si ces besoins ne sont pas susceptibles de faire pencher la balance en leur faveur contre la nécessité de « reconstruction » après les événements du 11 septembre. La focalisation actuelle sur la reconstruction a des coûts d'opportunité, en dépenses qui ne seront pas faites, en programmes qui ne seront pas subventionnés, et ces coûts doivent être évalués avant que les grandes décisions ne soient prises.

Et même si nous ne nous centrons que sur la question de ce qui doit être fait de manière spécifique de ces 6,5 hectares dans lesquels était érigé le World Trade Center, des aspects difficiles à résoudre subsistent. Il y a, par exemple, la question fondamentale de la commémoration de ceux qui sont morts dans l'écroulement du Center. Les 6,5 hectares dans lesquels se situait le centre existent dans le temps comme dans l'espace. Il s'agit d'un lieu qui voit rôder, et qui verra toujours rôder, des fantômes autour de lui. Ceux qui y sont morts doivent certainement recevoir un hommage d'une manière ou d'une autre, et une bonne partie des réflexions architecturales se penchent sur la manière de le faire. Mais il existe d'autres histoires étroitement liées à ce site : la plus remarquable, peut-être, est celle de la ville de New York en tant que port, celle de ses dockers et de ses marins, et du bouillonnement d'activités autour de ses quais, détruits pour faire de la place au Center ; cette Radio Row, le marché de gros et de détail des produits électroniques, qui a été déplacée pour la construction ; et, évidemment, en reculant beaucoup plus loin dans l'histoire, celle des habitants d'origine de l'île de Manhattan.

Par rapport à l'emplacement de ces 6,5 hectares et à leur avenir, il existe aussi d'autres thèmes plus conventionnels : la question, par exemple, de l'organisation de l'accès. Peut-être devrait-on y prolonger les lignes de métro ? Les propositions qui vont dans ce sens comprennent la construction, finalement, du métro de la Second Avenue, qui servirait au quartier des affaires dans son ensemble, et pas seulement à ce site concret. Avec le type d'investissement nécessaire pour cette nouvelle ligne de métro, de quelle autre manière pourrait-on améliorer le système de transport souterrain pour la ville ? L'accès en automobile n'est pas un aspect mineur ; la polémique sur l'avenir de l'autoroute du West

Side et de West Street existe depuis très longtemps, créée en principe avant le 11 septembre mais réouverte, au moins en ce qui concerne le projet pour West Street ; si cette autoroute devait être enterrée sous le niveau du sol, la connexion entre l'emplacement réutilisé du World Trade Center et Battery Park City serait évidemment plus agréable. Devrait-on rétablir le tracé perpendiculaire des rues de Manhattan au travers de ces 6,5 hectares ? ou ne devrait-on pas plutôt l'éliminer comme on l'avait fait pour la construction du Center ? Il s'agit de questions qui sont toutes considérées par quelques-uns des nombreux groupes et des professionnels qui sont impliqués dans la planification du quartier après l'attentat.

Tous ces thèmes ont des ramifications qui s'étendent bien au-delà de l'emplacement restreint de 6,5 hectares dans lequel se trouvait le World Trade Center, bien au-delà du quartier des finances à l'avenir duquel la construction originale prétendait donner une impulsion, bien au-delà du bas Manhattan, et même bien au-delà de la ville de New York et de sa région. Malheureusement, le centre d'attention de la majorité des efforts, aussi bien publics que privés, pour penser complètement ce qui devrait être fait maintenant a donné une priorité absolue à la reconstruction du quartier des finances et à la réparation des dommages du secteur financier. Les aides sont destinées aux familles de ceux qui ont perdu directement la vie, et dans une certaine mesure à ceux qui ont perdu leur emploi, à cause de l'attentat, mais la plupart des fonds publics va à ceux dont les intérêts économiques ont été touchés. L'injection d'argent pour les lignes aériennes a été évidemment le cas le plus notoire de ces subventions curieusement dirigées, avec des bénéfices destinés aux actionnaires et non aux employés, dont les licenciements ont été simultanément annoncés. À New York, les propositions actuelles de « planification » semblent être destinées pour l'essentiel à soutenir l'industrie de la finance, les propriétaires des biens immeubles et les dirigeants des entreprises immobilières du quartier des finances.

Ce qui est nécessaire aujourd'hui, c'est une planification raisonnée, globale, à long terme, avec des considérations de justice sociale ainsi que de santé économique au premier plan. Ce que nous sommes en train de voir, par contre, c'est une planification étroitement dirigée et auto-intéressée ; dans une perspective plus vaste, cela devrait plutôt s'appeler déplanification que planification.