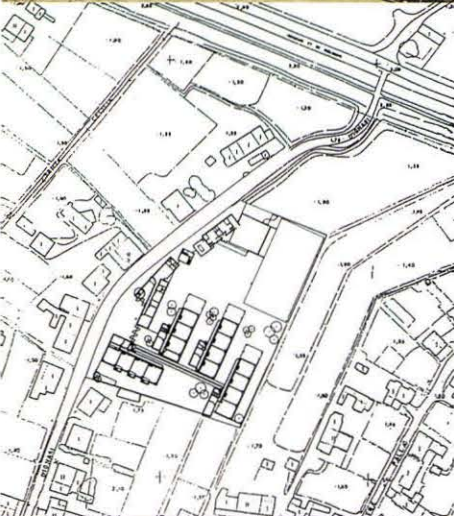
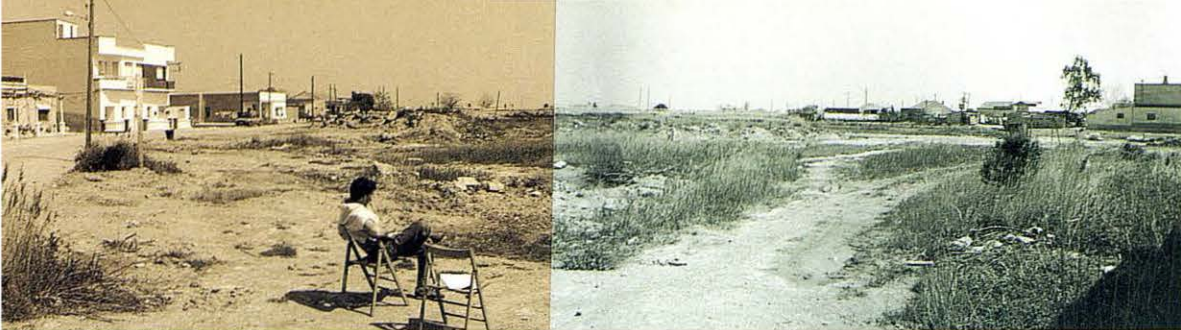


MANUEL RUI SANCHEZ  
XAVIER VENDRELL

Centre escolar  
Centre scolaire







Des del començament ens impressionà el lloc. Travessàrem extensions de camps d'arròs sempre canviants (tot terra, aigua, espigues, cel) per arribar a un conglomerat de construccions aïllades, petits volums de materials senzills, enmig d'horts i camps. Entràrem dins d'un teixit sense alineacions ni formes urbanes precises, dominat per visions fragmentades i espais intersticials, on coexistien usos i elements diversos (habitatges, granges, pèrgoles, horts, coberts, canals, edificis industrials, camins, arbres...). Dins del teixit destacaven algunes sitges i indústries arrosseres, també l'institut i l'antiga escola, com a objectes autònoms. El clima era càlid, suau, i els nens es movien en bicicleta per un lloc encara no dominat per l'automòbil.

Vàrem decidir que l'escola havia de formar part de tot això. Començaríem per esmicolar el programa donat per sobre del lloc.

El solar és un antic camp de conreu a l'extrem oest de la Cava, a prop de la carretera de la Diputació que travessa el Delta.

El programa s'estructura segons nivells escolars (infantil: 3-6 anys, primària: 7-8 anys, 9-10 anys, 11-12 anys) i grups d'activitats (àrea d'administració, àrea esportiva, serveis i instal·lacions).

El projecte està format per un conjunt d'edificacions i pavellons d'una planta independents entre si, que en alguns casos es connecten amb una pèrgola.

Les peces s'estructuren entre patis o espais intersticials i s'orienten principalment al sud-est i al sud, evitant l'orientació a l'oest per l'assolellada excessiva i protegint-se de l'orientació al nord-oest perquè és la del vent dominant (mestral).

Els quatre pavellons escolars s'ordenen al voltant del pati d'accesos i entre ells s'alliberen espais pensats com si fossin aules exteriors.

En el cas d'infantil, existeix un pati de jocs propi; a primària el pati de jocs és el general de l'escola, definit per les edificacions esportives i les d'administració i serveis.

La pista esportiva és un pati amb una certa independència de la resta. L'accés principal al centre es produeix entre l'administració i un dels pavellons escolars.

Les peces que se situen al costat del carrer tenen unes alineacions que semblen capritxoses i que responen a la de les estructures de l'altre costat de la calçada. Els aularis són elements iteratius i tenen una estructura constant de formigó i lloses prefabricades. La resta d'edificacions de serveis es resol amb murs de càrrega.

Els materials emprats en els exteriors volen aconseguir una bona durabilitat i un manteniment fàcil.

Els colors i textures són anàlegs als que es troben pel voltant. L'interior de l'aula és l'espai que ha de tenir un ambient més càlid i confortable, per això es revesteix amb plafons OSB de fusta, suro i pissarres.

S'ha considerat important que la relació entre l'aula i el pati no s'establís a través de finestres, per això el projecte proposa un gran tancament de formigó prefabricat amb vidre laminat, que permet una gran transparència i, a la vegada, a causa del dimensionament dels muntants, crea una certa privadesa de l'exterior.

El projecte proposa un porxo al final de cada bloc d'aules pensat per a les possibles ampliacions que calguin, sense que aquestes afectin l'estructura del conjunt.

Dès le début, nous sommes impressionnés par les lieux. Nous traversons des étendues de rizières toujours changeantes (de terre, d'eau, d'épis, de ciel) pour parvenir à un groupe de constructions isolées, petits volumes de matériaux simples au milieu des jardins potagers et des champs. Nous pénétrons dans un tissu sans alignements ni formes urbaines précises, où dominent des vues fragmentaires et des espaces interstitiels dans lesquels cohabitent les usages et les divers éléments (logements, granges, pergolas, jardins potagers, toits, canaux, bâtiments industriels, chemins, arbres...).

Au sein de ce tissu, on remarque quelques silos et industries liés à la culture du riz, ainsi que le lycée et l'ancienne école, tels des objets autonomes. Il fait chaud, doux, et les enfants se déplacent en bicyclette à travers un endroit que l'automobile ne domine pas encore.

Nous décidons que l'école devait faire partie de tout cela. Nous commencerons par émietter le programme architectural au-dessus des lieux. Le terrain est un ancien champ cultivé à l'extrémité ouest de La Cava, proche de la route de la Diputación qui traverse le Delta. Le programme est organisé en fonction des niveaux scolaires (maternelle : de 3 à 6 ans; primaire : de 7 à 8 ans, de 9 à 10 ans et de 11 à 12 ans) et par groupes d'activités (bureaux de l'administration, zone sportive, services et installations).

Le projet se compose d'un ensemble de bâtiments et de pavillons d'un étage, indépendants les uns des autres, qui sont parfois reliés par des pergolas. Les pièces se répartissent autour de cours et d'espaces interstitiels et sont principalement orientées au sud-est et au sud. Elles évitent l'ouest, à cause d'un ensoleillement excessif et se protègent du côté nord-ouest car c'est de là que vient le vent dominant (le mistral).

Les quatre pavillons scolaires viennent se ranger autour de cours d'accès, dégageant ainsi entre chacun d'entre eux des espaces prévus pour servir de salles de classe en plein air. Une cour de jeux est réservée à la maternelle, tandis que c'est la cour de récréation générale qui en tient lieu pour la section primaire, déterminée par les bâtiments des installations sportives, ceux des bureaux de l'administration et ceux des services. Le terrain de sport est une cour disposant d'une certaine indépendance par rapport au reste.

L'entrée principale se fait entre les bureaux et un des pavillons scolaires. Les pièces qui jouxtent la rue suivent des alignements qui peuvent sembler capricieux mais qui répondent à ceux de leurs homologues situés de l'autre côté de la chaussée. Les bâtiments des salles de classe sont des éléments en béton et dalles préfabriquées. Le reste des bâtiments des services est résolu par des murs porteurs. Les matériaux employés à l'extérieur ont été choisis parce qu'ils sont durables et d'un entretien facile. Leurs couleurs et leur texture sont analogues à celles que l'on trouve aux alentours. L'ambiance à l'intérieur des salles de classe doit être une ambiance plus chaude et confortable, c'est pourquoi elles sont revêtues de panneaux OSB en bois, de liège et d'ardoises. On a jugé important de faire en sorte que la relation entre salle de classe et cour ne s'établisse pas par des fenêtres, aussi proposons-nous dans notre projet une grande cloison en béton préfabriqué, avec des lames de verre qui lui donnent une grande transparence, en même temps qu'elles lui procurent une certaine intimité par rapport à l'extérieur, vu la dimension de leurs montants. Ce projet propose d'installer un porche à la fin de chaque bloc de salles de classe, afin que les éventuels agrandissements qui seront nécessaires n'affectent pas la structure de l'ensemble.



Emplaçament. **Deltebre, Tarragona** – Arquitectes **Manuel Ruisanchez, Xavier Vendrell**  
 Col·laboradors. **E. Altes, J. Bel, V. Castelló, Q. Garriga, E. Masclans, V. Rojas, M<sup>a</sup> M. Sola, Robert Brufau,**  
**M. Angel Sala** (Estructures. Structure) **Ingeniería J.S.S** (Instal·lacions. Installations techniques)  
**Eulàlia Aran** (Arquitecte tècnic. Architecte technique) – Constructora. Entreprise générale **OSHA. Obras y Servicios Hispania SA**  
 Projecte. **1994** – Execució. **1996** – Fotografies. Photographies **Monica Roselló**

**Planta del conjunt i seccions**  
 Plan masse et coupes

