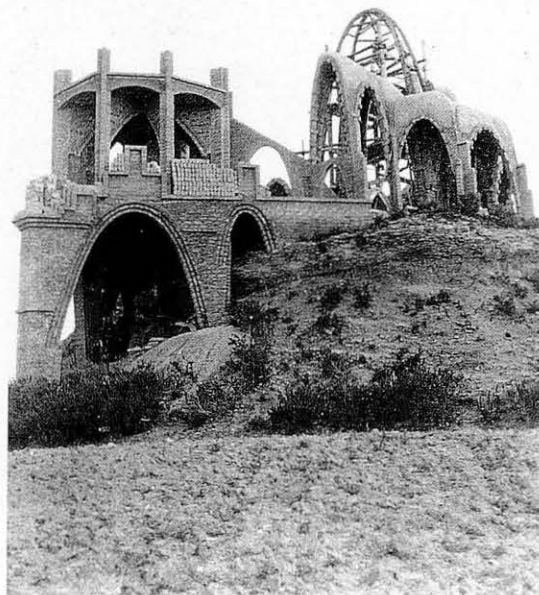




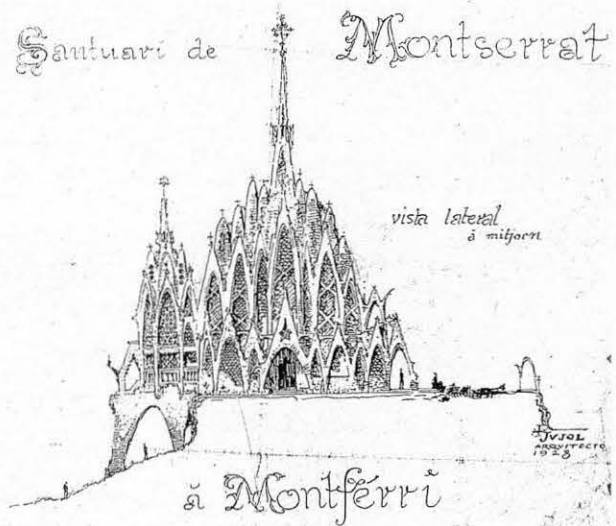
Vista del camí que porta al santuari i vista de la tanca inacabada que havia d'envoltar el recinte reproduint el perfil de Montserrat. En primer terme detall del somier emprat com a armadura.

1926

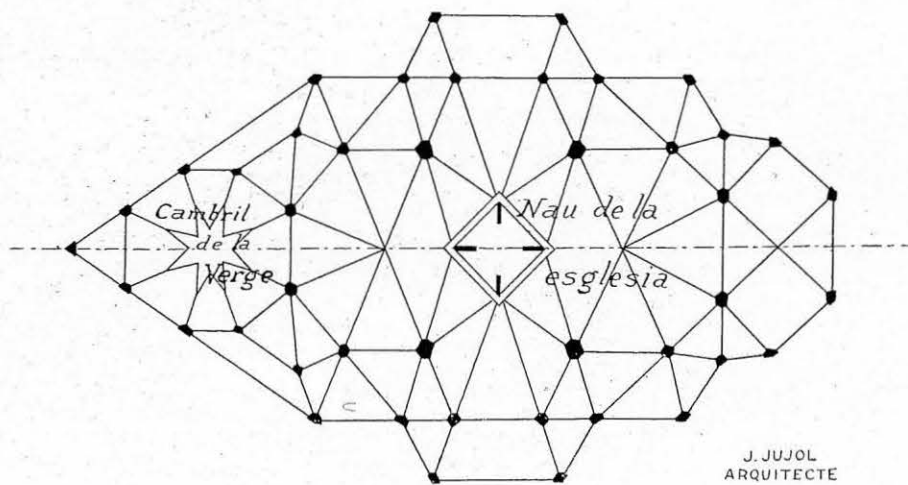
Església-santuari de Montferri



L'edifici en construcció. L'edifici està situat damunt la falda del turó per tal de salvar el desnivell del terreny, fent una espècie de proa on s'havia de col·locar l'altar, el presbiteri, el cambril de la Verge i la sagristia.

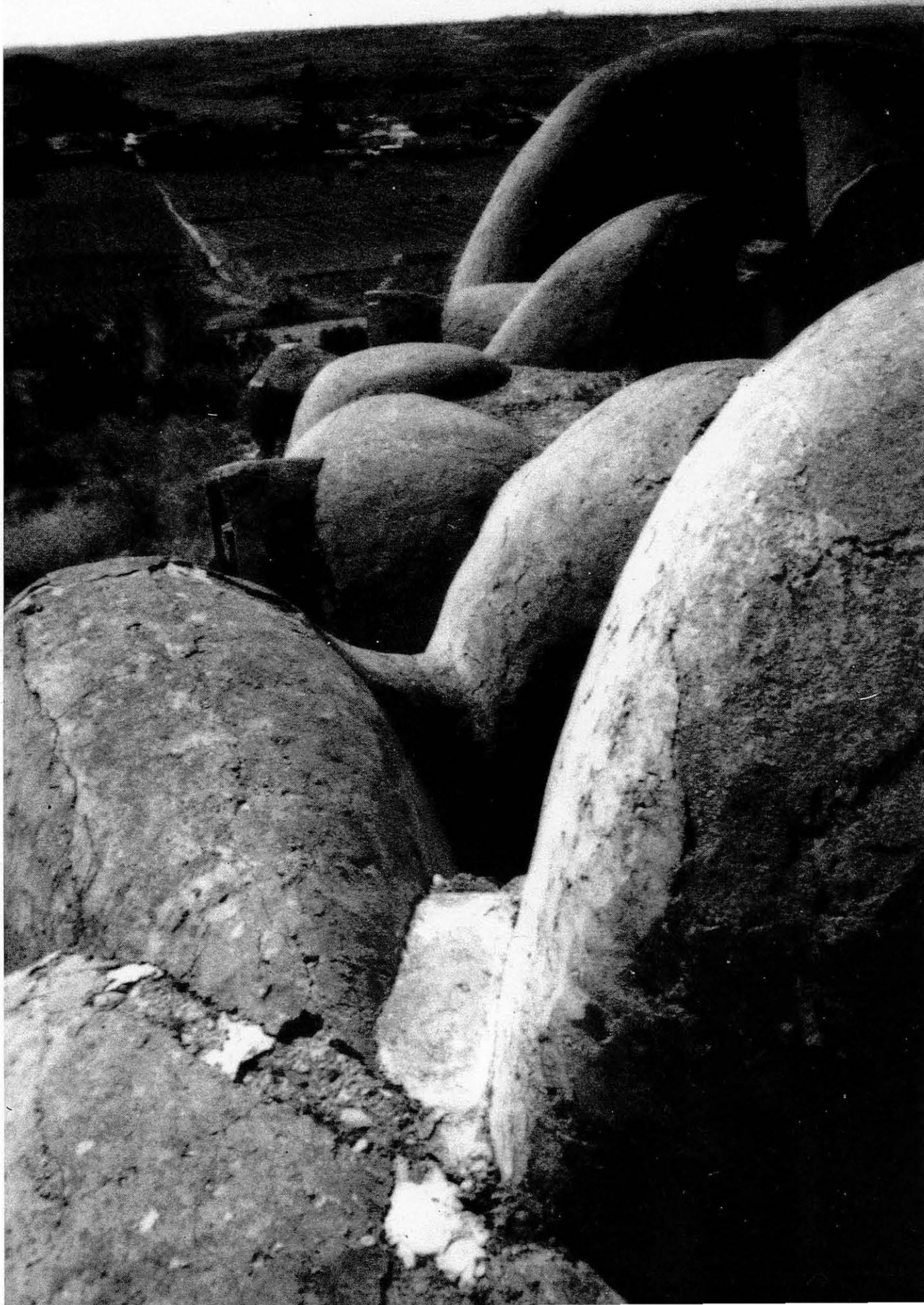


Alçat i planta del santuari. Dibuixos originals de Jujol.





Vista de l'interior.



Després d'haver visitat l'indret on havia d'alçar-se l'edificació es va dibuixar un primer projecte, transformat en realitzar la construcció definitiva del santuari dedicat a la Verge de Montserrat.

El novembre de 1922 es varen iniciar les obres: únicament treballaven dos mestres paletes però amb el sistema de prestació personal eren ajudats per tots els veïns, que s'organitzaven en diferents torns de treball.

El poble era petit i els seus habitants no disposaven de gaires mitjans; es tractava de cercar les solucions més econòmiques per a la construcció; com a materials per a l'obra únicament es va comprar ciment pòrtland i sorra. Amb això s'havia de construir tot.

Els encofrats es feien amb calaixos de fusta, barrejant el pòrtland, la sorra i la carbonissa en les proporcions indicades. Carros de voluntaris anaven a buscar la carbonissa a la propera estació ferroviària de Salomó, a quatre quilòmetres d'allí, on es llençaven les restes deixades per les locomotores. Els blocs, de 10 x 15 x 30 centímetres, són els únics elements emprats en els arcs, les parets i les voltes, deixant de banda les pedres de rebliment extretes del mateix indret de la construcció; els finestrals també estan fets de materials prefabricats sobre el terreny, amb peces triangulars foradades, dissenyades per l'arquitecte, que un cop col·locades formen estrelles hexagonals.

Les parets només són de tanca-

ment: les innombrables voltes del sostre se sostenen damunt els arcs parabòlics que arrenquen dels pilars de secció mínima. El fet d'emprar arcs parabòlics fa innecessaris els contraforts.

En el projecte la planta està formada per un conjunt de triangles de diverses proporcions, segons siguin perifèrics o interiors, de la qual cosa resulta un perímetre format per una línia trencada cada quatre o cinc metres, composta de vint-i-quatre segments. Les voltes se sostenen sobre quaranta-dos pilars i, sobre les voltes, trenta-tres petites cúpules recorden les formes de Montserrat. Sobresurten dues esbeltes agulles que coronen tot el conjunt, una de setze metres, sobre el cambril, i l'altra de vint-i-set metres.

El cos del cambril i de la sacristia es projecta enfora, més enllà del turó, i se sosté damunt unes arcades parabòliques, damunt les terres que, fent pendent, baixen fins als conreus. L'altar i tot el presbiteri queden assentats damunt el turó. Una porta al fons de la sacristia dóna a un balcó triangular que, reposant damunt el pilar que avança cap als conreus, recorda la proa d'una nau que sotja els camps.

L'esplanada que envolta el temple queda limitada per una paret rústica que imita l'orografia de Montserrat. Un fragment realitzat posa de manifest la tècnica emprada (encaminada a la reducció de despeses en materials i jornals) mitjançant la utilització de teles de

somiers sostingudes per peus de ferro drets i revestides amb morter per totes dues bandes, de la forma més irregular possible.

Un camí baixa des de l'esplanada per la banda nord; en un dels costats uns arcs parabòlics ajuden a ampliar lleugerament la plaça, per arribar seguidament a una cova, anomenada «cova de la Verge», on, aprofitant una cavitat natural, s'havia entronitzat la Verge abans de 1936.

Les obres d'aquesta construcció es van aturar el 1930 per manca de diners.



Vista de l'interior des de l'altar cap a la porta d'entrada.