



**Besòs**



1

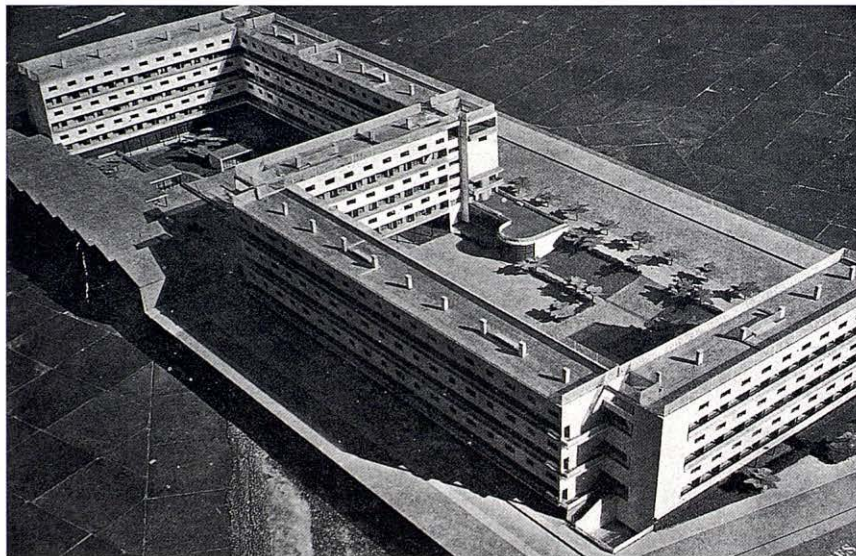
Edifici d'habitatges  
Casa Bloc

Passeig Torras i Bages, 91-105  
Metro Torras i Bages  
Bus 35, 40, 73, 203

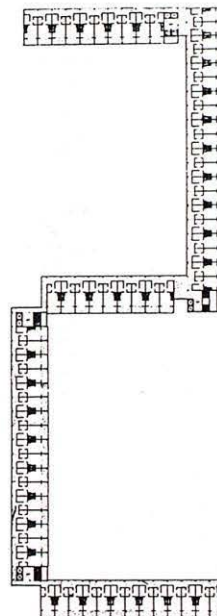
Josep Lluís Sert i López,  
Joan Baptista Subirana i Subirana,  
Josep Torres i Clavé,  
GATCPAC

(Reforma, 1987-1989: Jaume Sanmartí  
i Verdagué, Raimon Torres i Torres)  
1932 - 1936

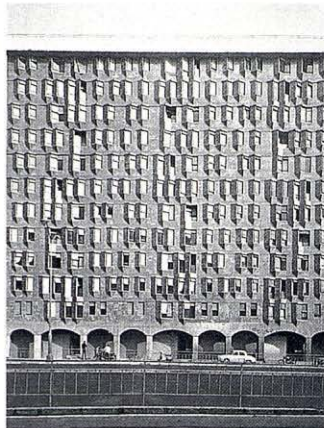
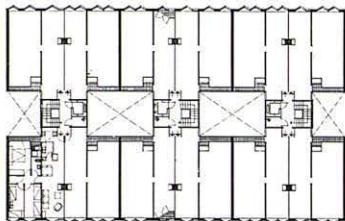
BIB \*25, 42, 45, 46, 57  
\*(CDN, 94, 1973)



Conjunt concebut inicialment com a prototipus d'habitatges per a obrers, el projecte constitueix la primera confrontació real dels postulats teòrics elaborats per Le Corbusier per als *Immeubles-Villas*. Els habitatges es desenvolupen en dúplex, facilitant la possible flexibilitat en l'ús de cada cèl·lula. Quatre caixes d'escalles amb ascensor faciliten l'accés a un carrer-corredor de comunicació, situat a la façana més desfavorable i al qual s'aboquen cuines i serveis. Després de la Guerra Civil l'edifici va ser modificat amb l'addició d'un bloc situat en una de les dues "u" capicuadaes que defineixen la planta general.



El projecte configura un bloc rectangular amb tres nuclis d'escala que donen accés, respectivament, a quatre habitatges de 76 m<sup>2</sup> per replà. Per tal de millorar les condicions d'assolellament i privatitzar les vistes, totes les finestres es dissenyen com a tribunes amb obertures cap al sud i tancament opac cap al nord. El tractament de la façana, revestida amb peces ceràmiques de color fosc, permet individualitzar cada cèl·lula –a partir de la variació provocada per les diferents posicions dels forats– i dotar el conjunt d'una vibració volumètrica particular.



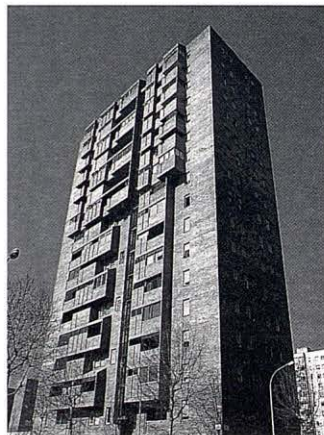
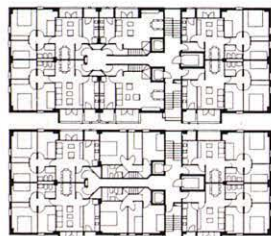
Oriol Bohigas i Guardiola,  
Josep M. Martorell i Codina,  
David Mackay Goodchild  
1960 - 1964  
BIB \*39, 43, 45, 46, 53  
\*(CDN, 62, 1965) - (Z, 15, 1965)

**2**

Edifici d'habitatges

Avinguda Meridiana, 312 bis-318  
Metro Sagrera  
Bus 62

L'edifici allotja vuitanta habitatges, distribuïts en setze plantes. Cada planta combina quatre simplexs a les testeres i dos dúplexs al mig, amb una sola orientació. La col·locació dels accessos i de les zones de serveis a la part central de l'edifici permet reduir els espais de comunicació i unificar els conductes de les instal·lacions. El tractament cec de les superfícies i la composició diversificada de forats i cossos volats dota el projecte d'un ritme variable en alçada.



José Antonio Martínez Lapeña,  
Elies Torres i Tur  
1971 - 1974  
BIB \*39, 41  
\*(CDN, 117-120, 1976) - (LOT, 23,  
1979)  
\*SFAD - 1973-1974

**3**

Edifici d'habitatges

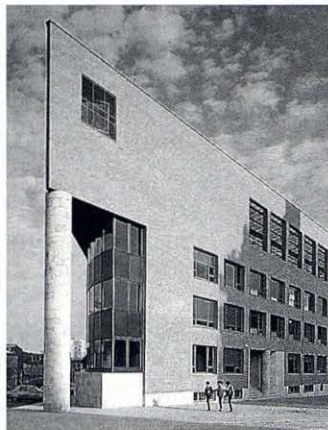
C. Treball, 197  
Metro La Pau  
Bus 40, 43, 56, 544

4

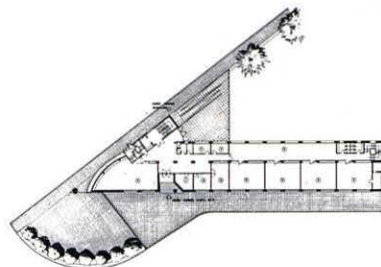
## Col·legi Públic La Sagrera

C. Costa Rica / C. Garcilaso  
 Metro Sagrera  
 Bus 31, 35, 40

Jordi Bosch i Genover,  
 Joan Tarrús i Galler,  
 Santiago Vives i Santeliu  
 COL D. Iglesias (aparellador)  
 R. Brufau (estructures)  
 J.M. Marco (instal·lacions)  
 Cubiertas y MZOV (empresa  
 constructora)  
 1980 - 1983  
 BIB \*(ON, 56, 1984) - (ECR, 17, 1984)



L'escola es disposa en un únic bloc alt, alineat amb el carrer, que dona continuïtat a la trama urbana i respon al mateix temps a la singularitat de l'emplaçament, un punt de trobada entre l'Eixample i el barri de la Sagrera. L'amplada i l'alçada del bloc permeten dotar cada planta d'espais d'usos múltiples i d'una zona de jocs coberta al nivell superior, que d'aquesta manera compensen la poca superfície del solar.



5

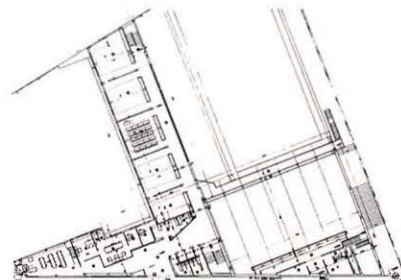
## Col·legi Públic

C. Aragó / C. Soler Rovirosa /  
 C. Escultors Claperós  
 Metro El Clot  
 Bus 34, 35, 43, 92, 544

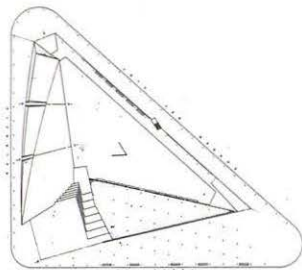
Ramon Sanabria i Boix,  
 Ramon Artigues i Codó  
 COL J. Solé  
 F. Labastida (instal·lacions)  
 R. Brufau (estructures)  
 1986  
 BIB \*(ON, 83, 1978) - (ECR, 29, 1987)  
 \*SFAD - 1986



El projecte opta per concentrar la superfície construïda en un cos de planta trapezoïdal alineat amb el carrer d'Aragó, que conté els serveis comuns del centre, i en un bloc alt i massís, disposat perpendicularment al primer, que conté les aules i divideix funcionalment l'espai lliure. El preescolar i el seu pati de jocs, situats a les dues últimes plantes del bloc, defineixen l'única gran obertura que apareix a la façana.



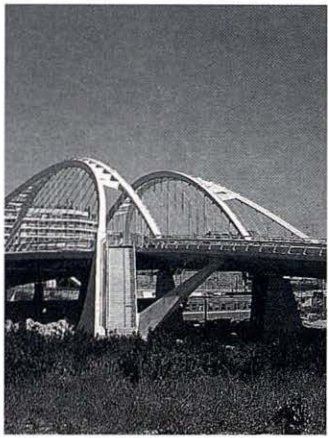
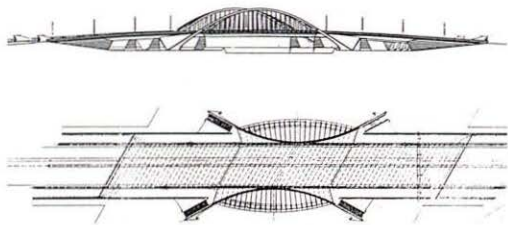
La plaça, de forma triangular i rodejada de carrers, es divideix en tres superfícies de textures, colors i inclinacions diferents que configuren un nou triangle superposat al primer. Dues grans escultures disposades sobre la superfície central dominen les perspectives des dels vèrtexs del nou espai i emfasitzen el seu aïllament respecte de l'entorn, resultat de la manipulació topogràfica.



Oiga Tarrasó i Climent - (S.P.U.)  
 COL Ellsworth Kelly (escultor)  
 1985 - 1987  
 BIB \* (Q, 176, 1988) - (ON, 94, 1988)  
 \*SFAD - 1987

**6**  
 Plaça del General Moragues  
 Plaça del General Moragues (C. de la Sagrera / C. Felip II)  
 Metro Navas  
 Bus 34, 35, 71

En un paisatge caracteritzat per la seva indefinició, el projecte afegeix al paper connector del pont el de ser un nou signe identificador de la ciutat. L'estructura, composta per dos arcs bessons d'acer que es ramifiquen en aproximar-se al terra, i de quatre sèries de cables que hi pengen, defineix i separa la calçada de les amples voreres laterals i suporta les escales d'accés a la futura estació i a un gran parc situat a banda i banda de les vies.



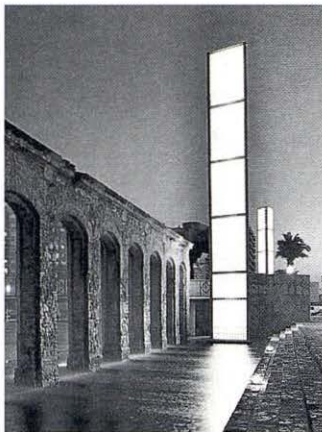
Santiago Calatrava i Valls  
 COL P. Barragán, B. de Sola,  
 O. Tarrasó (S.P.U.)  
 COMSA (empresa constructora)  
 1986 - 1987  
 BIB \*5, 6, 29, 32, 50  
 \*(ECR, 38, 1989) - (SFD, 88, 1989)  
 \*PFAD - 1987

**7**  
 Pont Felip II-Bac de Roda  
 C. Felip II / C. Bac de Roda  
 Metro Navas  
 Bus 34, 35, 71

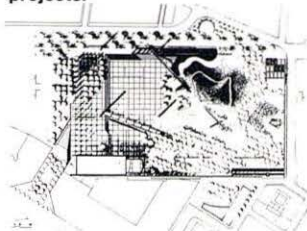
## Parc del Clot

C. Escultors Claperós / C. Rossend Nobas / C. Municipi  
Metro El Clot  
Bus 34, 35, 43, 92, 544

Daniel Freixas i Melero,  
Vicenç Miranda i Blanco  
COL E. González, V. Argentí, Ch. Sanz,  
D. Andreu, M. Ruisánchez  
(arquitectes),  
F. Force (aparellador), J. Jiménez, A.  
García, L. Moya (estructures)  
Cubiertas y MZOV (Empresa  
constructora)  
1982-1986  
BIB \*1, 5, 6  
\*(ON, 83, 1987) - (ACS, nov. 1989)  
(SFD, 88, 1989)  
\*PFAD - opinió - 1986



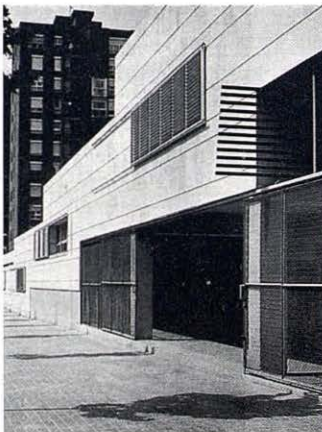
Situat en un solar prèviament ocupat per instal·lacions ferroviàries antiquades, el projecte, una gran "plaça enjardinada", consta de dues parts diferenciades: la *plaça*, un espai pavimentat deprimit, destinat a usos esportius i cívics relacionats amb les noves edificacions, i el *jardí*, fruit d'una topografia artificial. El disseny d'elements caracteritzadors com les quatre torres d'il·luminació o les passarel·les elevades, i la conservació d'una part de les antigues edificacions com a runes reutilitzades, esdevenen els motius compositius principals del projecte.



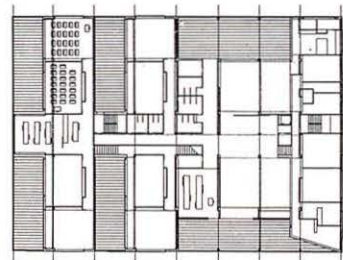
## Col·legi Públic La Palmera

Plaça de la Palmera (C. Concili de Trento)  
Metro La Pau  
Bus 36, 40, 43, 56

Francesc Fernández i Eduardo,  
Moisés Gallego Olmos  
COL F. Cabré, M. Marzo, M. Salesa,  
M. Sanguinis  
C. Gimeno (aparellador)  
Agroman S.A. (empresa constructora)  
1984-1986  
BIB \*(ON, 83, 1987) - (CSB, 535,  
1987)  
\*SFAD - 1986



L'edifici ocupa de manera extensiva el solar, engloba patis interiors i es tanca a l'exterior en una ordenació geomètrica compacta i rigorosa. Un corredor longitudinal en forma de carrer interior, on se situen rampes i escales, articula la seqüència esglaonada dels espais —perpendiculars al pla de la façana principal— amb els quals s'organitza el programa.



Dues làmines concèntriques de formigó travessen el solar i el divideixen en dos sectors contraposats, un tractat com una gran plaça oberta per a jocs i actes multitudinaris, i l'altre uniformement cobert per una plantació de pins. La gran palmera que caracteritzava el solar abans de la intervenció queda atrapada entre tots dos sectors, a l'espai definit per la superposició dels murs.



Pedro Barragán i Ramos,  
Bernardo de Sola (S.P.U.)  
CDL Richard Serra (escultor)  
L. Hereter, F. Ruiz (aparelladors)  
J. Nieto (arquitecte)  
1985  
BIB \*1, 5, 6  
\*(ON, 65, 1985)  
\*SFAD - 1984

**10**

**Plaça de la Palmera**

Plaça de la Palmera (C. Andrade / C. Maresme / C. Concili de Trento)  
Metro La Pau  
Bus 40, 42, 43, 56, 544

El parc ocupa els terrenys d'una antiga fàbrica, de la qual es conserva la porta d'accés al recinte. Al seu voltant s'acumulen els grans espais oberts i pavimentats, mentre que la resta del solar es divideix, mitjançant una línia d'aigua, en una arbreda de plàtans i un jardí de caire naturalista.



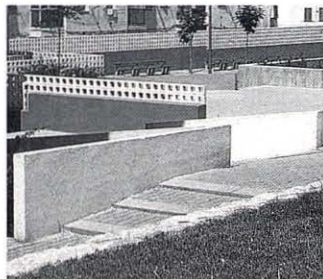
Enric Batlle i Durany,  
Joan Roig i Duran  
1982-1986  
BIB \*1, 5, 6  
\*(OTT, 87, 1987)

**11**

**Parc de la Pegaso**

C. la Sagrera / C. Portugal  
Metro Sagrera  
Bus 31, 35, 40

Mitjançant la sistematització de l'accidentada topografia i dels traçats dels conductes d'instal·lacions, el projecte organitza passatges i zones de repòs i de joc que modifiquen el caràcter residual originari dels espais. L'ús extens de pocs materials dona uniformitat a l'operació per sobre de la particularitat de cada situació.



Francisco Javier Ferrándiz Gabriel,  
Bartomeu Mestre i Mari,  
Guillermo Bertólez Cué  
1985

**12**

**Espais públics a Trinitat Nova**

Via Favència / C. Palamós  
Metro Roquetes  
Bus 51, 76

13

Fàbrica Olivetti

Plaça de les Glòries / Gran Via de les  
Corts Catalanes, 860  
Metro Glòries  
Bus 18, 56, 62, 92

Josep Soteras i Mauri  
COL I. Lauro (enginyer)  
1940-1942  
(ampliacions: 1944 - 1947 - 1953)  
BIB \*46  
\*(CDN, 17, 1954)



Situada en una gran mansana urbana declarada al seu moment industrial, l'edificació agrupa un conjunt de cossos disposats entorn d'una sèrie de patis de treball concebuts eventualment com a espais lúdics. La construcció, projectada en formigó armat seguint criteris funcionalistes, facilita la disposició a la façana de grans panys vidrats per tal de dotar els tallers de la màxima il·luminació. Aquesta concepció dels paraments es manifesta de forma rotunda en l'alçat principal, sobre la Gran Via.

14

Rehabilitació d'un edifici  
industrial.

Barcelona Activa S.A.

Gran Via de les Corts Catalanes /  
C. Llacuna  
Metro Glòries  
Bus 18, 56, 62, 92

José Antonio Martínez Lapeña,  
Eliés Torres i Tur  
COL A. Moreno  
1987-1988  
BIB \*(ON, 103, 1989) - (ECR, 42,  
1990)  
(SFD, 88, 1989)



El projecte afronta la rehabilitació d'un edifici industrial dels anys cinquanta per tal de situar-hi tallers de superfícies variables. Un petit volum de nova planta conté les oficines de l'empresa i organitza els accessos per a vehicles i vianants.

15

Edifici d'oficines i magatzem  
Afex Electronics S.A.

C. Pallars, 189 / C. Lutxana  
Metro Llacuna  
Bus 36, 40, 42, 71, 92, 141

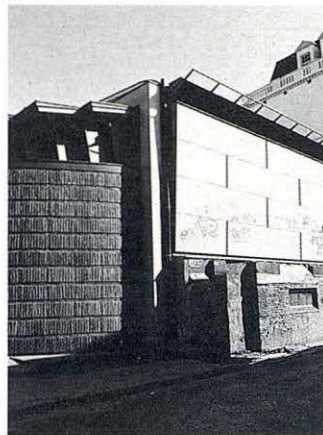
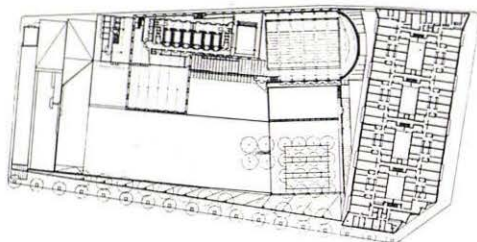
Victor Rahola i Agudé  
COL S. Soteras (aparellador)  
J. Roca  
Estudi Pam - 2 (interiors)  
1987-1989  
BIB \*(SFD, 98, 1990)



En un solar entre mitgeres, els espais d'aparcament, emmagatzematge i oficines s'organitzen en una nau allargada adossada a un dels costats i un cos més baix que el rodeja. Aquest cos queda reculat respecte al carrer, deixant un pati d'accés. L'estructura, una retícula ortogonal de pòrtics de formigó, regula la distribució de buits i plens sobre la façana.



La rehabilitació d'una antiga estructura fabril n'aprofita les dimensions i les qualitats per tal de garantir un nou ús com a equipament col·lectiu. Aquest equipament consisteix en unes piscines a la planta baixa i un gimnàs al primer pis. Un edifici annex, on se situa la piscina principal, i un petit pavelló adjacent, destinat al bar, es disposen com a volums afegits en els quals, davant la compacitat de la fàbrica, els elements estructurals i els tancaments es repeteixen i es juxtaposen explícitament.



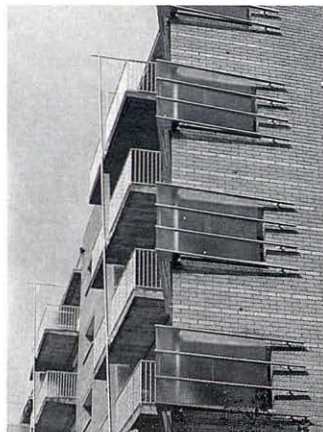
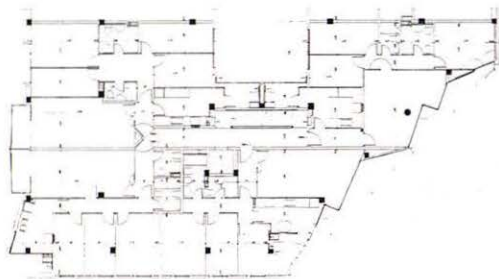
Josep Lluís Mateo i Martínez  
COL J. Avellaneda, A. Montes  
(arquitectes)  
J. Lleal (aparellador)  
1984-1989  
BIB \*32  
\*(ECR, 42, 1990) - (SFD, 89, 1990)  
\*SFAD - 1989

16

Piscina, centre d'esports,  
reforma de l'antiga fàbrica  
Catex

C. Pallars, 275 / C. Bilbao / Camí  
antic de València  
Metro Poblenu  
Bus 40, 42, 92

Adjacent a un dels carrers inacabats de la trama Cerdà, l'edifici tanca una àrea destinada a equipaments col·lectius. La configuració del bloc des de la repetició de la unitat elemental d'agregació, servida per la caixa corresponent d'escales, es distorsiona als extrems en resposta a la complexitat de l'entorn. Les façanes emfasitzen aquesta doble actitud.



Josep Lluís Mateo i Martínez  
COL A. Montes, J. Pastor (arquitectes)  
A. Villà, A. Artigas  
E. Herrando, F. Roldós (aparelladors)  
Hàbitat S.A. (empresa constructora)  
1986-1988  
BIB \*32  
\*(ON, 103, 1989) - (ARQ, 278-279,  
1989) - (SFD, 88, 1989)  
\*SFAD - 1988

17

Edifici d'habitatges

C. Bilbao / C. Pallars / Camí antic de  
València  
Metro Poblenu  
Bus 40, 42, 92

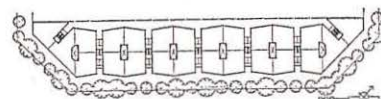
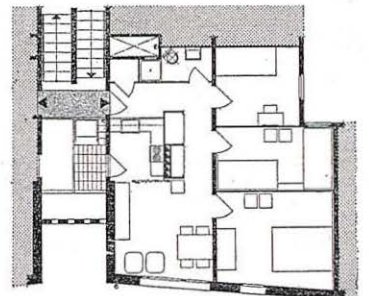
Edifici d'habitatges  
C. Pallars, 301-319  
Metro Poblenou  
Bus 6, 40, 42, F1, 141

Oriol Bohigas i Guardiola,  
Josep M. Martorell i Codina  
1955-1959

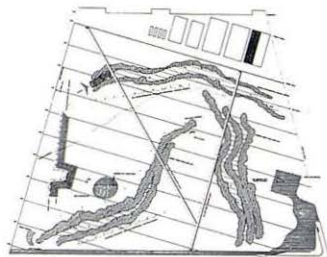
BIB \*39, 42, 43, 45, 46, 53, 57  
\*(CDN, 44, 1961) - (SFD, 88, 1989)  
\*PFAD - 1959



El projecte —un conjunt de sis blocs d'habitatges entesos com una unitat— planteja l'adaptació d'un programa econòmic a la trama Cerdà, i enuncia alguns dels postulats de la denominada "arquitectura realista" —utilització de sistemes constructius tradicionals, màxima economia en el repertori d'elements, continuïtat d'aquest repertori amb la tradició domèstica—, insistint en la racionalització d'un programa mínim de tres dormitoris i una zona de cuina-menjador-estar. Exteriorment l'edifici combina la planor de la façana amb el joc de plecs que l'articulen, destinat a facilitar una percepció més clara del mòdul.



En un entorn degradat i perifèric, el projecte es planteja com la fase prèvia a un parc posterior i hipotètic. Tres masses lineals vegetals obren l'espai cap al sud, permeten estructurar l'espai i faciliten l'organització dels diferents àmbits mitjançant la disposició d'elements artificials contenedors. Dos passeigs en forma de "Y" creuen el lloc transversalment.



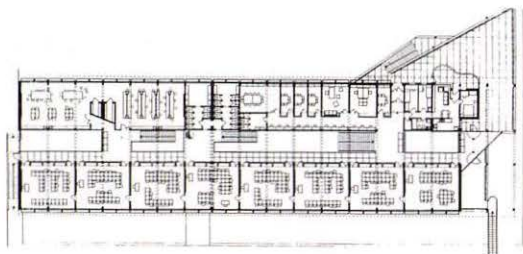
Helio Piñón i Pallarés  
Albert Viaplana i Vea  
COL E. Miralles (arquitecte)  
DESTESA (empresa constructora)  
1982-1987  
BIB \*50  
(Q, 164-165, 1985) - (ECR, 28, 1987)  
- (ARV, 1071, 1986)

19

### Parc del Besòs

Ronda Sant Raimon de Penyafort /  
C. Cristòfol de Moura  
Metro Besòs Mar-Besòs

L'edifici configura un element unitari i compacte en un entorn suburbial agressiu. Sota una estructura repetitiva de pòrtics de formigó, l'escola s'articula a través d'un passadís de gran amplada i doble alçada. Les aules s'alineen al llarg d'aquest carrer o espai central. La ubicació dels serveis comuns al primer pis facilita la relació directa de la majoria de les aules amb l'espai lliure.



Oriol Bohigas i Guardiola,  
Josep M. Martorell i Codina,  
David Mackay Goodchild  
COL J.L. Sistemes (arquitecte)  
E. Ribadulla (aparellador)  
Construcciones Viladrich S.A.  
(empresa constructora)  
1981-1983  
BIB \*22  
\*(ARQ, 245, 1983) - (ECR, 17, 1984)  
(ON, 52, 1984) - (Q, 164, 1985)  
(ECR, 34, 1988)

20

### Col·legi Públic Catalunya

C. Platja, 4-6. -Sant Adrià del Besòs-  
Metro Besòs Mar  
Bus 803

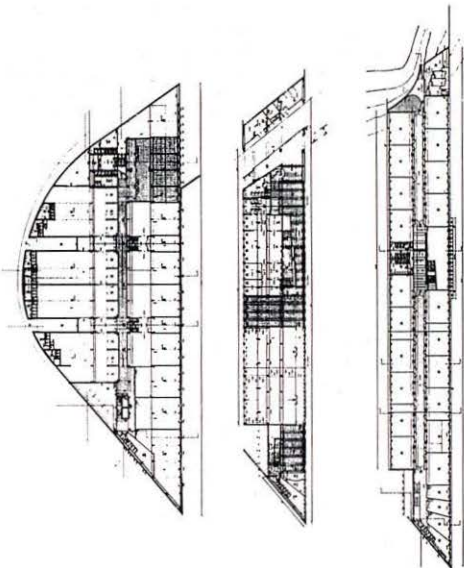
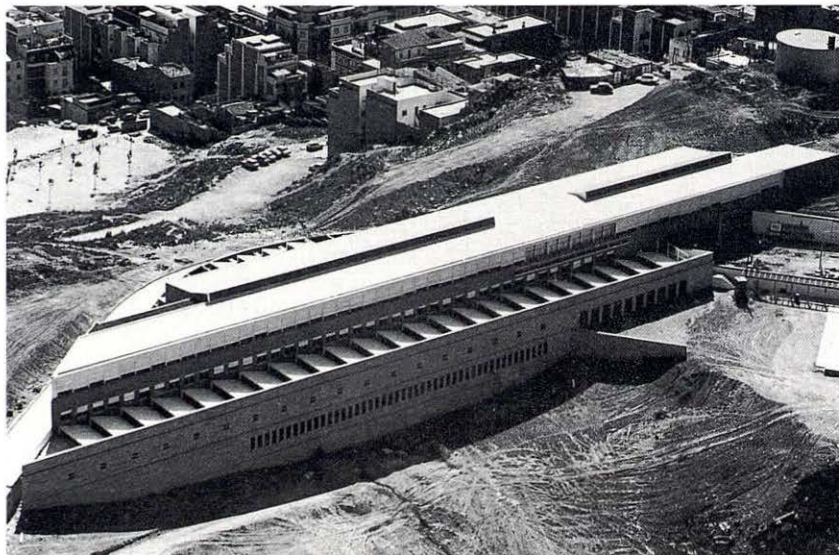
Centre de formació  
professional La Bastida

C. Santa Eulàlia, s/n  
-Santa Coloma de Gramenet-  
Metro Santa Coloma  
Bus B27, B30, SC

Eduard Bru i Bistuer,  
Josep Lluís Mateo i Martínez  
COL R. Brufau (estructures)  
J. Salvany (instal·lacions)  
M. Carbonell (arquitecte)  
F. Caparrós, F. Fornés (aparelladors)  
Dragados y Construcciones S.A.  
(empresa constructora)  
1981-1983  
BIB \*22, 38  
\*(ON, 52, 1984) - (ECR, 17, 1984)  
(O, 164, 1985) - (ARV, 1071, 1986)  
\*SFAD-1983



Situat al final de l'eix urbà que recorre de riu a muntanya les arquitectures públiques de la ciutat, el nou edifici es col·loca sobre la carena i proposa una imatge monumental relacionada amb les grans infraestructures territorials. Un cos baix tanca els tallers i els seus espais auxiliars, i serveix de basament per a un bloc lineal de dues plantes que conté l'espai d'accés i les aules. El tancament es fa aquí més lleuger, fins arribar a la preponderància del buit sobre el ple que caracteritza els elements metàl·lics de la planta superior.



L'obra es concep com una estructura on les diverses circulacions apareixen segregades: d'una banda, la circulació rodada; d'una altra, el pas de vianants com a passeig, i finalment el pas de vianants com a passera elevada. Aquesta organització permet configurar un alçat formalment divers i fragmentat, alhora que atorga un caràcter d'espai urbà al conjunt.



Enric Batlle i Durany,  
Joan Roig i Duran  
COL J. Torrella (enginyer)  
PROSER S.A. (empresa constructora)  
1986-1988  
BIB \*(AA, 260, 1988) - (ECR, 39, 1989)

22

Pont sobre el riu Besòs

C. Cristòfol de Moura  
-Sant Adrià del Besòs-  
Metro Besòs Mar  
Bus 43, 141

La configuració se situa en un espai urbà residencial amb unes dimensions exigües. El programa contemplat (una sala polivalent, quatre aules i un espai de jocs) es desenvolupa en un cos esglaonat que creix progressivament fins a cobrir la paret mitgera sobre la qual es recolza. L'edifici es corona amb una coberta lleugera de directriu corba que sobresurt del perímetre superior.



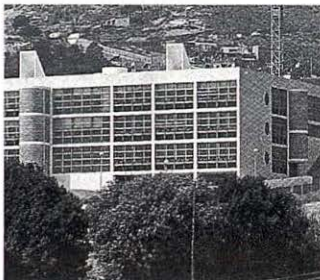
Jaume Bach i Núñez,  
Gabriel Mora i Gramunt  
COL C. Sanvisens, A. Martínez,  
J.L. Sisternes (arquitectes)  
J. Ardèvol (aparellador)  
R. Brufau (estructures)  
Proremosa (empresa constructora)  
1987-1988  
BIB \*12, 26  
\*(ON, 93, 1988) - (ECR, 35, 1988)  
\*SFAD - 1987

23

Centre de preescolar  
Torre Balldovina

C. Mare de Déu del Àngels  
-Santa Coloma de Gramenet-  
Metro Santa Coloma  
Bus B27, B30

El projecte, un edifici sense barreres arquitectòniques destinat a l'educació especial de nens disminuïts psíquics, es concep com un contenidor prismàtic enclavat en un terreny de fort pendent. La posició dels serveis, com també la dels accessos i circulacions, permet un ús flexible i possibilita l'adaptabilitat dels locals a evolucions i requeriments posteriors.



Ramon Valls i Ortíz,  
Agustí Mateos i Duch,  
Josep Benedito i Rovira  
1979-1981  
BIB \*(ON, 33, 1982) - (Q, 156, 1983)  
(SFD, 88, 1989)  
\*PFAD - 1981

24

Centre d'educació especial  
Can Calvet

Can Calvet (C. Almogàvers)  
-Santa Coloma de Gramenet-  
Metro Santa Coloma  
Bus B27, B30, SC

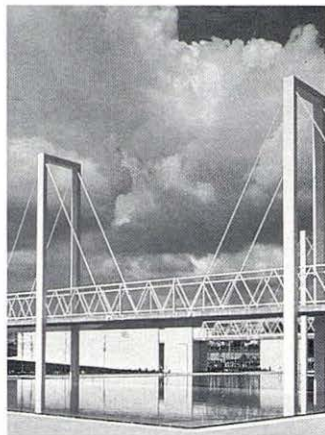


## 25

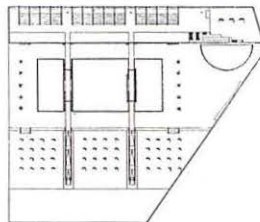
### Piscines municipals

C. Victor Hugo, s/n (Can Zam)  
-Santa Coloma de Gramenet-  
Metro Santa Coloma  
Bus B27

Josép M. Gutiérrez i Noguera,  
Pere Riera i Pañellas,  
Josep Sotorres i Escartin  
COL B. Bussons, J. Tous, D. Baena,  
E. Capilla  
1985-1988  
BIB \*(ON, 103, 1989) - (SFD, 88,  
1989)  
\*SFAD - 1988



Situat en un solar irregular sense definició contextual, el projecte articula diversos espais d'esbarjo mitjançant una composició a base de franges paral·leles. La primera allotja un edifici lineal destinat als vestuaris i un solàrium situat a la coberta; la segona comprèn les piscines i una zona lliure contigua a la platja; la tercera configura una zona d'ombra amb arbres. Dues passarel·les suspeses, disposades sobre les piscines, relacionen els diferents àmbits i esdevenen l'element identificatiu principal de la instal·lació.



## 26

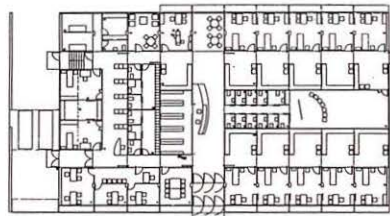
### Centre d'Assistència Primària (CAP)

C. Vic / C. Estació  
-La Llagosta-  
Renfe La Llagosta  
Bus Empresa Sagalés (Fabra i Puig-  
Av. Meridiana)

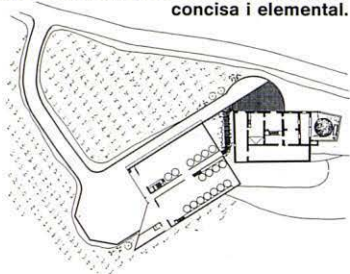
Francesc Fernández i Eduardo,  
Moisés Gallego Olmos  
COL J. Benavent, P. Ibartz, C. Mazo  
E. Moragas  
1985-1987  
BIB \*(ON, 93, 1988) - (Q, 176, 1988)  
-  
(ECR, 37, 1989)  
\*SFAD - 1987



Una successió de pòrtics prefabricats, amb grans encavallades que cobreixen tota la llum de l'edifici, constitueix el suport d'un contenidor on façanes, sostres i distribució interior es regeixen independentment de l'estructura, seguint lleis pròpies. Els plans dels cel-rasos, que se sobreposen a l'estructura i a la disposició apretada i esquemàtica de les dependències, conformen la gran varietat que presenta l'obra.



A una masia del segle XVIII, convenientment rehabilitada per tal d'allotjar funcions administratives i representatives, se li afegeixen dues naus de 25 x 10 m. destinades a celler. La relació amb el traçat del nou camí, el gest alat de les dues cobertes, amb pendents desiguals, l'estructura —a base d'elements metàl·lics lleugers— i la utilització de la totxana vista com a material de tancament constitueixen recursos destinats a definir les noves edificacions a partir d'una actitud concisa i elemental.

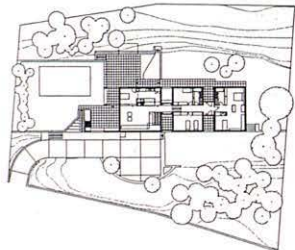


Lluís Nadal i Oller  
COL E. Beltrán, R. Godó  
1981-1982  
BIB \* (Q, 156, 1983)

**27**

Planta d'elaboració de vi  
Can Matons,  
Antic camí de Montornès  
—Santa Maria de Martorelles—

El programa es desenvolupa linealment darrera una paret d'obra vista, llarga i extensa, que segueix les traces dels antics marges agrícoles. Quatre patis, encaixats simètricament en un rectangle, permeten transparències i vistes encreuades, tant des del jardí com al llarg del passadís axial que articula la planta. La geometria desordenada de les obertures, buides o vidrades, que componen el mur exterior, permet una lectura codificada de la façana.



Emili Donato i Folch,  
Uwe Geest  
COL S. Arisa (aparellador)  
1977-1983  
BIB \* (Q, 156, 1983) - (ECR, 18, 1984)  
- (ON, 58, 1984)

**28**

Habitatge unifamiliar  
Urbanització Can Corbera  
—Vallromanes—



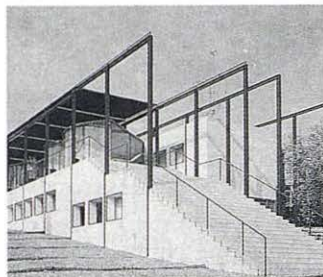
**29**

Habitatge unifamiliar  
Casa Serras

C. Bellmunt, s/n -Canovelles-  
Rente Canovelles

Oriol Bohigas i Guardiola,  
Josep M. Martorell i Codina,  
David Mackay Goodchild  
COL E. Ribadulla (aparellador)  
L. Pau (interiorista)  
1979-1981  
BIB \*43, 50

\*(ARV, 1071, 1986) - (ECR, 34, 1988)



La construcció es compon de dos cossos prismàtics paral·lels, envoltats d'una estructura metàl·lica lleugera i situats a diferent alçada. Des del cos superior s'accedeix a la coberta del cos inferior, una terrassa sobre la qual es recolza la forma ondulada de la zona d'estar; el seu perfil reproduïx, en planta, un fragment del gratacel Friedrichstrasse de Mies van der Rohe.

**30**

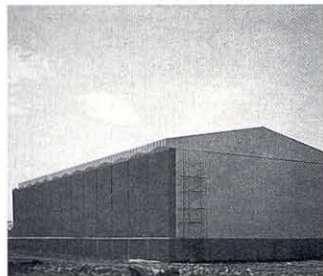
Magatzem industrial  
Nau Simón

C. Isaac Peral / C. Barcelona (Polígon  
Industrial Congost) -Canovelles-  
Rente Canovelles

Lluís Clotet i Ballús,  
Ignacio Paricio Ansuategui  
COL J.G. & asociados S.A.  
A. Casals  
G. Barrena (aparellador)  
Cubiertas y MZOV (empresaa  
constructora)  
1987-1988  
BIB \*32, 50

\*(ON, 103, 1989) - (ECR, 39, 1989) -  
(SFD, 88, 1989)

\*PFAD - 1988



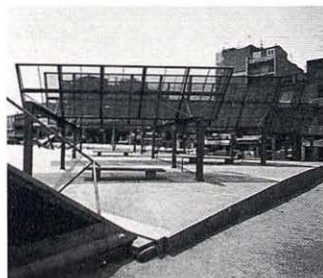
El conjunt s'organitza a partir d'un pati exterior de maniobres, una gran nau coberta de manipulació i un cos d'oficines, adossat a la nau. Les dimensions inusuals d'aquesta nau es resolen amb la incorporació d'uns tancaments portants de blocs de formigó destinats a suportar les grans càrregues de les encavallades. El tractament fragmentat i figuratiu d'aquests murs-pilars permet definir l'estructura i caracteritzar l'edifici.

**31**

Plaça Josep Barangé

Plaça Josep Barangé (C. Agustí  
Viñamata) -Granollers-  
Rente Granollers centre  
Bus Empresa Sagalés (Fabra i Puig-  
Av. Meridiana)

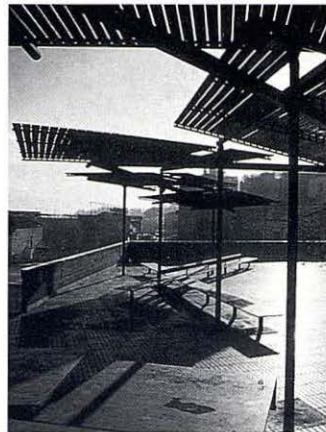
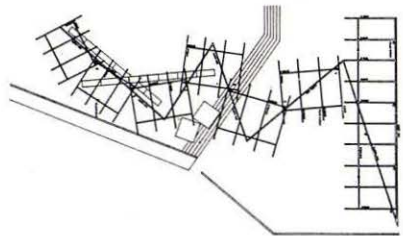
Helio Piñón i Pallarés,  
Albert Viaplana i Vea  
1982-1989  
BIB \*(ECR, 28, 1987) - (ECR, 40,  
1989) (Q, 163, 1989)  
\*SFAD - 1987



La plaça resol un gran espai urbà mitjançant la introducció de diversos elements artificials que permeten delimitar diferents àrees i configurar una solució experimental d'acord amb la trajectòria d'investigació de l'espai urbà que caracteritza l'obra dels autors.



El projecte intervé sobre una plaça resultat de l'aterrossament d'un terreny de fort pendent, situada al peu d'una església i sobre un aparcament. Una sèrie de cobertes rectangulars de llistons de fusta, col·locades sobre el pla que defineix l'estructura que les suporta –un sol pilar per coberta i una jàssera que recorre la superfície en contraccions successives– obren la plaça cap al carrer lateral i projecten pel damunt d'ella un camí d'ombra.

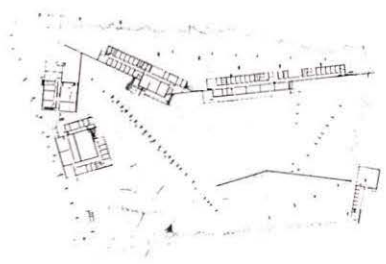


Enric Miralles i Moya,  
Carme Pinós i Desplat  
COL R. Brufau, A. Obiol (estructures)  
1985  
BIB \*50  
\*(ECR, 30, 1987) - (Q, 173, 1987)

**32**

Plaça Major de Parets  
Plaça Major (Av. Francesc Macià)  
–Parets del Vallès–  
Renfe Parets  
Bus Empresa Sagalés (Fabra i Puig-  
Av. Meridiana)

Destinat a centre de rehabilitació de menors, el projecte aprofita les característiques topogràfiques de l'emplaçament. L'actuació principal consisteix a desplaçar la cota superior d'un turó exterior al solar, de manera que penetri a l'interior. Els diversos pavellons se situen al voltant de la nova cota així definida, i trenquen l'espai per tres dels seus costats, sense necessitat de mitjans artificials. Els grans murs de maó blanc, el pendent considerable de les cobertes i el disseny especial dels tancaments caracteritzen la imatge final de l'obra.



Eduard Bru i Bistuer  
COL G. Tarragó,  
J. Bellmunt (arquitectes)  
1984-1986  
BIB \*32, 38  
\*(A30, 4, 1986) - (ECR, 25, 1986) -  
(CSB, 535, 1987)

**33**

Centre de rehabilitació de menors  
C. Garraf, s/n  
–Palau de Plegamans–



34

Edifici prototipus d'habitatges  
1932 - 1936

C. Torres i Bages, 107-123  
Josep Lluís Sert i López - Joan Baptista  
Subirana i Subirana - Josep Torres i Clavé  
- GATCPAC

35

Grup d'habitatges Baró de Viver  
1985 - 1988

Passeig de Santa Coloma, s/n  
Emili Donato i Folch

36

Centre Cívic de la Sagrera  
1980 - 1981

C. Martí Molins, 29  
Juan José Lahuerta i Alsina

37

Col·legi Públic La Farigola  
1982 - 1983

C. Hernán Cortés / C. del Clot  
Jordi Bosch i Genover - Joan Tarrús i  
Galter - Santiago Vives i Santefeliu.

38

Edificis d'habitatges Milans del Bosch  
1962 - 1964

C. Sant Adrià, 196  
Oriol Bohigas i Guardiola - Josep M.  
Martorell i Codina - David Mackay  
Goodchild

39

Edificis d'habitatges Llevant Sud  
1985 - 1987

Gran Via de les Corts Catalanes /  
C. Bilbao  
Jordi Bosch i Genover - Joan Tarrús i  
Galter - Santiago Vives i Santefeliu

40

Centre d'esports, 1989

C. Platja, s/n. - Sant Adrià del Besòs -  
Manuel Godia i Fran - Josep Urgell i  
Beltran - Juli Laviña i Batallé - Maria Pilar  
de la Villa

41

Edifici Central d'Epidor, S.A.  
1987 - 1989

C. dels Xops, s/n. - Lliçà de Vall -  
Jordi Henrich i Monràs - Pere Marieges i  
Castells

42

Col·legi Públic Can Bassa  
1983 - 1985

Avinguda de Sant Esteve (barri de  
Palou) - Granollers -  
Oriol Bohigas i Guardiola - Josep M.  
Martorell i Codina - David Mackay  
Goodchild

43

Centre d'Assistència Primària (CAP)  
1983 - 1986

Avinguda de Barcelona / C. LLúria  
- Parets del Vallès -  
Josep Bonet i Bertran - Cristian Cirici  
i Alomar