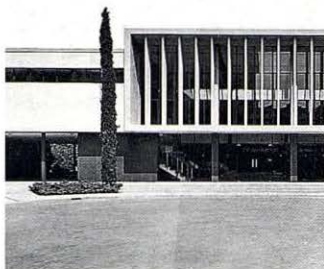


Eixample

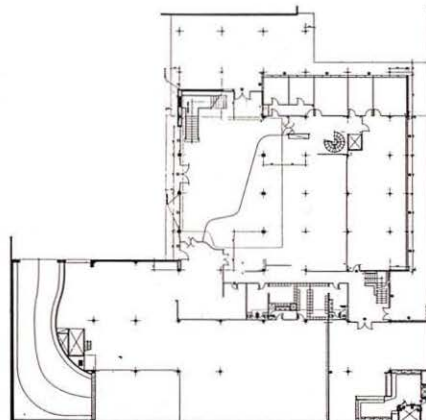
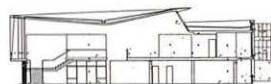
Editorial Gustavo Gili, S.A.

C. Rosselló, 89
Metro Entença
Bus 41

Francesc Bassó i Birulés,
Joaquim Gili i Morés
COL J.M. Palau (aparellador)
1954 - 1961
BIB *18, 42, 45, 46
*(CDN, 47, 1962) - (Z, 15, 1965)
(Q, 163, 1984) - (SFD, 88, 1989)
*PFAD - 1961

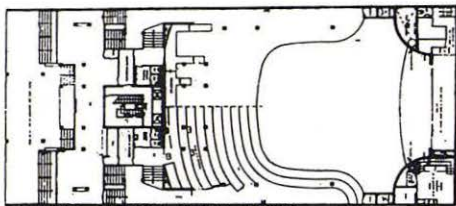


El programa de l'editorial es distribueix en tres cossos desenvolupats a la planta baixa i a l'entresol i situats en el centre d'una mansana de l'Eixample a la qual s'accedeix a través d'un pati enjardinat: un cos intermedi destinat a oficines separa la zona de direcció de la de serveis i emmagatzematge. La particular estructura del cos central –on la segona crugia de la coberta apareix definida en voladís i forma amb la primera un plafó de superfície angular convexa– evidencia el traçat de la secció principal i respon al caràcter dinàmic i funcional que es pretén a la base del projecte.



D

El projecte resol un programa múltiple: cinema amb bar a la planta baixa i a l'entresol, i habitatges a les plantes superiors. La concepció volumètrica de la façana, suggerida pel ritme dels balcons i per la disposició dels forats, constitueix una interpretació, lliure i expressiva, d'algunes de les realitzacions contemporànies del Moviment Modern centroeuropeu.



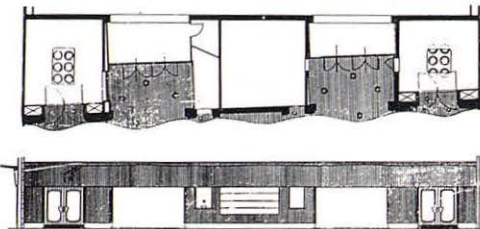
Germán Rodríguez Arias
1933 - 1934
BIB *25, 35, 45, 46
*(Z, 15, 1965) - (CDN, 94, 1973)

2

Edifici d'habitatges i Cinema
Astoria

C. París, 193-197
Metro Hospital Clínic
FGC Provença
Bus 6, 7, 34, 58, 64

La reforma d'una sala cinematogràfica preexistent planteja la incorporació d'un amfiteatre i la definició d'uns nous accessos. La característica més particular de l'obra la constitueix la façana del carrer de la Diputació, on el disseny orgànic de la planta baixa, una superfície ondulada de fusta amb fortes reminiscències aalitanes, trenca l'esquema rigidament funcionalista de la resta de l'edifici. A l'interior, el mateix tractament a base de llates de fusta en el sostre de l'amfiteatre permet dotar aquest element d'una lleugeresa inusual.



Antoni de Moragas i Gallissà
1952 - 1953
BIB *18, 42, 53

3

Cinema Fémina

C. Diputació/Passeig de Gràcia
Metro Passeig de Gràcia
FGC Provença
Bus 7, 16, 17, 24

D

4

Edifici d'apartaments

C. Muntaner, 212
Metro Hospital Clínic
FGC Provença
Bus 6, 7, 15, 27, 34, 54, 58, 64, 66

Norman Cinnamond i Planàs
COL M. Leonori, C. Leonori, M. Samon
(aparelladors)
1981
BIB *(ON, 33, 1982)
*SFAD - 1981



La utilització d'una estructura a base de pilars de formigó i de forjats reticulars permet definir el tancament de l'edifici com una pell de vidre i alumini. La tribuna configura un element que, aprofitant aquestes condicions, es repeteix en tota la façana i regula el seu gir al llarg del xamfrà, buscant la integritat de l'entorn.

5

Seu de la Diputació de Barcelona (Can Serra)

Rambla de Catalunya / Avinguda de la Diagonal / C. Còrsega
Metro Diagonal
FGC Provença
Bus 6, 7, 15, 16, 17, 22, 24, 27, 28, 34

Federico Correa Ruiz,
Alfons Milà i Sagnier,
Francesc Ribas i Barangé,
Javier Garrido Langunilla
(Projecte original, 1903-1908:
Josep Puig i Cadafalch)
1986 - 1988
BIB *(CSB, 556, 1989)



El nou edifici segueix les alineacions dels carrers i se separa de la part conservada de Can Serra per un passatge. La façana, un mur cortina fosc concebut com a fons neutre del vell edifici, extreu i repeteix elements de la façana construïda per Josep M. Pericas el 1917, que tanca l'altre extrem de l'illa.

6

Façana per a un edifici d'habitatges

C. Provença, 419-431 / C. Sardanya, 322
Metro Sagrada Família
Bus 19, 34, 43, 44, 50, 51, 54, TC

Jean Pascual i Argente
COL C. Ventura (aparellador)
T. Gimeno, E. Serra, J. Forgas
Estructures Catalunya S.A. / Societat
Cooperativa Edi Barna (empresa
constructora)
1987-1988
BIB *(ARQ, 278 - 279, 1989)



L'encàrrec del disseny d'una façana davant de la Sagrada Família obligava a utilitzar tribunes a les cantonades del xamfrà. Lluny de la composició tradicional vertical i simètrica, aquestes tribunes apareixen com caps que arrosseguen grans bandes horitzontals, quasi contínues, constituïdes per les planxes metàl·liques de tren que conformen els ampits dels balcons.

El condicionament com a museu de l'antiga editorial Montaner i Simón propicia la recuperació de les qualitats espacials originals. Les noves intervencions es concentren en el reforç dels fonaments –la qual cosa s'aprofita per guanyar una planta de soterrani com a sala complementària– i en la façana, on una estructura de plafons metàl·lics en voladís, que reconstitueixen la línia de cornisa del carrer, allotja una intervenció escultòrica d'Antoni Tàpies.



Roser Amadó i Cercós,
Lluís Domènech i Girbau,
(projecte original, 1881-1886,
Lluís Domènech i Muntaner)
COL R. Domènech (aparellador)
R. Brufau, A. Obiol (estructures)
J. Gallostra i Ass. (instal·lacions)
T. Alsina (arquitecte)
1987 - 1990
BIB *13

La rehabilitació de l'edifici, compost de dos cossos adossats d'alçades diferents, estableix uns nous eixos que comuniquen les diferents parts i allibera l'interior d'una compartimentació excessiva per tal de permetre un ús flexible i unitari de l'espai. Sobre el cos lateral, una gran finestra unifica l'alçada de la façana i mostra la nova intervenció.



Ignasi Sánchez i Domènech,
(projecte original, 1890:
Joan Martorell i Montells)
COL Pedro Duran (empresa constructora)
1986 - 1987
BIB *21
*(DD, 7, 1987)

La proposta de destinar les naus principals d'una antiga fàbrica tèxtil a equipament escolar i centre cívic contempla el manteniment de l'estructura original del conjunt i la reconstrucció de les parts enrunades. Aquestes intervencions es realitzen amb els mateixos materials i conservant el modelatge i la relació buit-ple de l'antiga estructura.



Ricard Fayos i Molet,
Pere Giol i Draper
Ferran Llistosella i Vidal,
Xavier Llistosella i Vidal
COL J. Galimany, J. Vila
1978 - 1983
BIB *(ON, 43, 1983)
*SFAD - 1982

7

Fundació Antoni Tàpies
(Reforma de l'editorial
Montaner i Simón)

C. Aragó, 255
Metro Passeig de Gràcia
FGC Provença
Bus 7, 16, 17, 20, 21, 24, 28, 43, 44,
TC

8

Rehabilitació i ampliació de
l'edifici Les Saleses

C. Roger de Flor, 194-198
Metro Verdguer
Bus 6, 15, 19, 34, 43, 44, 50, 51, 54,
55

9

Col·legi Públic i Centre Cívic
(reforma de l'antiga fàbrica
La Sedeta)

C. Sicília / C. Indústria
Metro Joanic
Bus 15, 20, 45, 47



10

Edifici d'oficines i habitatges
per a la Caixa d'Estalvis de
Catalunya

C. Rosselló, 257
Metro Diagonal
FGC Provença
Bus 6, 7, 15, 16, 17, 33, 34

Robert Terradas i Via
COL Ribas i Pradell (empresa
constructora)
1956
BIB *18



Emmarcat entre dues cases amb balcons típiques de l'Eixample barceloní, l'edifici ofereix una superfície plana on el vidre de les finestres metàl·liques, enrasades al pla de façana, es combina amb les dues tonalitats de granit polit. La planta, de gran profunditat, es resol mitjançant un pati de dimensions generoses que divideix el solar en dues parts equivalents. La balconada de la planta superior remata l'edifici.

11

Edifici d'habitatges

C. Rosselló, 36
Metro Entença
Bus 27, 30, 41, 43

Josep Lluís Sert i López
1930
BIB *25, 42
*(CDN, 93, 1972)



L'edifici, una de les primeres realitzacions de l'arquitecte, se situa en un solar llarg i estret i consta de planta baixa i sis pisos, amb quatre habitatges per replà. L'organització simètrica adoptada es correspon amb el tractament idèntic de les façanes anterior i posterior: la presència en ombra del pany central –un gran forat on s'allotgen les terrasses– contrasta amb el color blanc i el tractament pla dels paraments.

12

Edifici d'habitatges

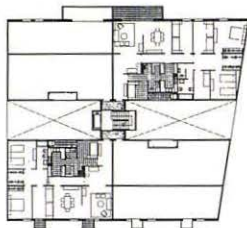
Avinguda de Gaudí, 16
Metro Sagrada Família-Hospital Clínic
Bus 19, 50

Pere Benavent de Barberà
1933
BIB *34, 35, 45, 46

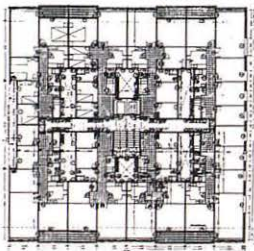


L'edifici s'aixeca sobre un solar irregular en forma de "V". La planta resol aquesta situació mitjançant una composició simètrica: elements de comunicació vertical en el vèrtex de la V i dos habitatges per replà a cada costat amb mur de càrrega central. L'estreta façana es dissenya també amb criteris de simetria seguint un esquema similar al desenvolupat per Josep Lluís Sert al carrer de Rosselló, però en aquest cas propicia la individualització dels forats.

El projecte es formula com un assaig destinat a resoldre la construcció d'habitatges en solars amb gran fondària. Un pati intermedi de 5 metres d'amplada separa dos blocs amb doble crugia; aquesta disposició assegura la ventilació i la il·luminació de totes les estances. L'estructura, a base de murs de càrrega paral·lels a la façana, reforça l'esquema en bandes que s'ha adoptat. A l'exterior, l'edifici presenta una trama uniforme de taques blanques –els ampits en gres blanc dels balcons– sobre un fons homogeni d'obra vista.



Prescindint de la irregularitat del solar i sense renunciar a la fondària edificable, el projecte resol un programa de 178 habitatges a partir de la disposició de tres unitats idèntiques i simètriques que allotgen vuit habitatges per replà. La construcció tradicional utilitzada –que segueix els preceptes realistes del moment– es combina amb una voluntat clara de caracteritzar l'edifici, mitjançant la incorporació, sota els balcons, de diverses il·lustracions taurines, obra del fotògraf Català Roca.



Oriol Bohigas i Guardiola,
Josep M. Martorell i Codina,
David Mackay Goodchild
COL J.M. Montaner, R. Panades
(aparelladors)
Piera i Roure S.A. (empresa
constructora)
1958
BIB *18, 42, 43, 45, 46, 53
*(CDN, 34, 1958)

13

Edifici d'habitatges
C. Roger de Flor, 215
Metro Verdguer
Bus 19, 34, 43, 55

Antoni de Moragas i Callissà,
Francesc Riba de Salas
1960-1962
BIB *18, 45, 46, 53
*(CDN, 44, 1961)
*SFAD - 1960

14

Edifici d'habitatges
Casa dels Braus
Gran Via de les Corts
Catalanes, 798-812
Metro Glòries
Bus 7, 35, 56



15

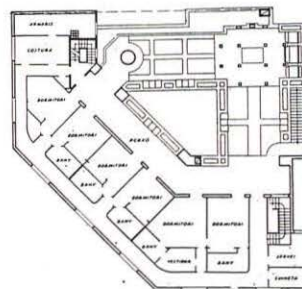
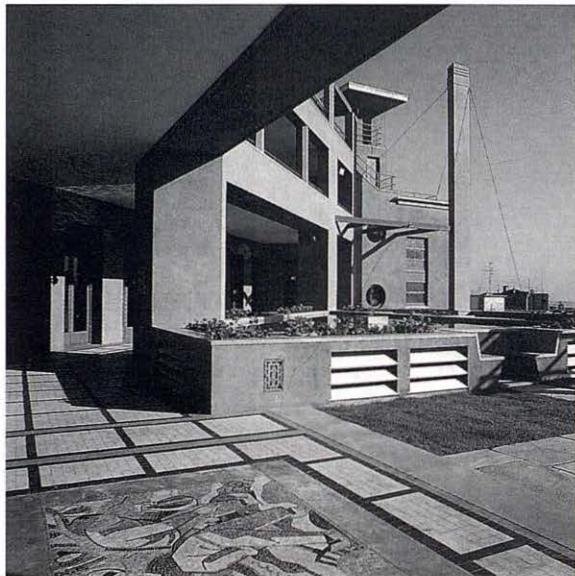
Casal de Sant Jordi

C. Pau Claris, 81
Metro Urquinaona
Bus 22, 24, 28, 39, 45, 47

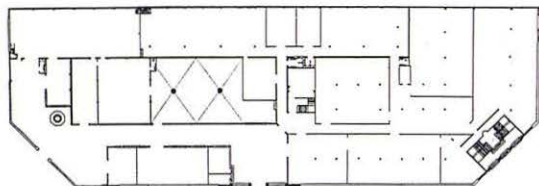
Francesc Folguera i Grassi,
(rehabilitació, 1989:
Ignasi Sánchez i Domènech
1929 - 1931
BIB *35, 45, 46, 57
*(AIU, 1, 1934) - (HYA, 55-56, 1964-65)



L'edifici presentava originàriament un programa mixt d'habitatges i oficines; recentment s'ha procedit a la seva adequació per tal d'allotjar els serveis de la Conselleria de Justícia de la Generalitat, tot preservant la morfologia i els detalls de les dues últimes plantes. Aquestes, disposades al voltant d'un jardí situat sobre la coberta, a l'interior de l'illa, recullen la millor orientació. Sota l'estany, un gran pati de llums central articula les distribucions. La façana, lleugerament plegada, reflecteix l'organització primitiva, i constitueix alhora una afortunada interpretació expressiva dels postulats del *Moderne Bauformen*.



Inscrit en un entorn urbà principalment residencial, el projecte, una fàbrica de perfumeria, aborda la resolució d'un xamfrà típic de l'Eixample. L'edifici combina principis clàssics –simetria en la composició, vocació representativa del vestibul i de l'escala de recepció, exquisida ornamentació de la façana– amb preceptes avantguardistes incipients, posats de manifest en la plàstica funcionalista dels grans forats horitzontals, i en la racionalitat de l'estructura metàl·lica, que s'ha deixat nua.



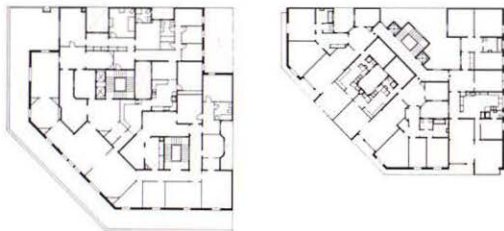
Antoni Puig i Gairalt
1928 - 1930
BIB *35, 45, 46
*(GDA, 1, 1928) - (ART, 4, 1934)
(AIU, 2, 1936) - (AIU, 3, 1936)

16

Fàbrica Myrurgia

C. Mallorca, 351
Metro Sagrada Família
Bus 19, 34, 43, 50, 51, 54

Construïts el mateix any i situats en dos xamfrans de la mateixa mansana de dimensions similars, ambdós edificis materialitzen el conflicte intern d'aquells arquitectes que –com Duran i Reynals mateix– van intentar compatibilitzar les experiències pròpies d'un Noucentisme, arrelat i classicista, amb l'interès per un racionalisme incipient, radical i amb afanyos culturals més cosmopolites, centrat entorn de l'activitat desenvolupada pel GATCPAC.



Raimon Duran i Reynals
1935
BIB *(CDN, 113, 1976) - (Q, 150, 1982)

17

Edificis d'habitatges

Casa Espona, Casa Cardenal

C. Roger de Llúria / C. Rosselló /
C. Còrsega
Metro Diagonal-Verdaguer
Bus 6, 15, 20, 21, 34, 39, 45, 47

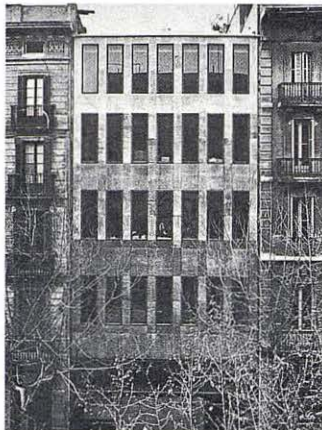
18

Edifici d'oficines per a
El Noticiero Universal

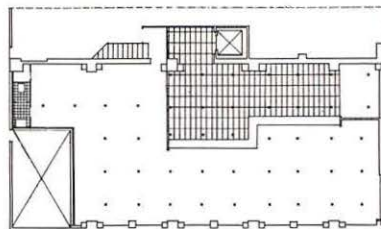
C. Roger de Llúria, 35
Metro Passeig de Gràcia
Bus 6, 7, 39, 45, 47

Josep M. Sostres i Maluquer
1963-1965

BIB *40, 45, 46, 53
*(2C, 4, 1975) - (SFD, 88, 1989)
*PFAD - 1965)



El projecte, un edifici entre mitgeres destinat principalment a oficines, es planteja com un exercici d'integració en un entorn urbà precís: l'Eixample de Barcelona. L'abstracció d'aquelles relacions específiques, mètriques i de proporcions, ajustades al context, guien la composició d'una façana, plana i pautaada, mitjançant l'hàbil utilització de l'aplacat de pedra, concebut com un mur cortina. La planta, lliure, permet una compartimentació variable ajustada a la diversitat de funcions del propi diari.



19

Edifici d'oficines i
laboratoris "Casa dels
Cotoners"

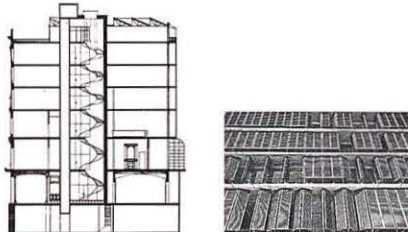
Gran Via de les Corts Catalanes, 670
Metro Passeig de Gràcia
Bus 6, 7, 8, 35, 56, 62

Nicolau M. Rubió i Tuduri
COL M. Llongueres (aparellador)
Fomento de obras y construcciones
S.A. (empresa constructora)

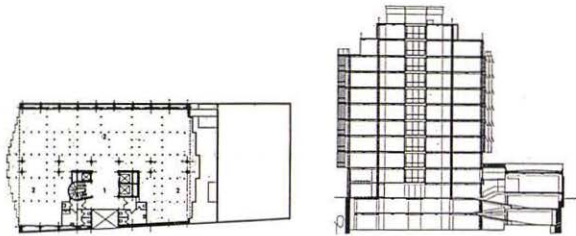
1962
BIB *19
*(CDN, 55, 1964) - (CDN, 113, 1976)
(Q, 151, 1982)



El projecte aborda la reforma d'un edifici neoclàssic, obra de l'arquitecte Elies Rogent, per tal d'adequar-lo als usos de l'empresa "Inmobiliària Textil Algodonera". El nou edifici integra la façana de l'antic, i el fa aparèixer com a base -visual i simbòlica- del nou ordre incorporat. La façana posterior es configura, en canvi, com una interpretació moderna de les galeries de pati, pròpies de l'Eixample. Si bé els interiors es dissenyen amb criteris contemporanis, els salons nobles preexistents es conserven en el seu estat original.



L'edifici, destinat a allotjar els serveis centrals a Espanya de la firma Hispano-Olivetti, es compon de dos cossos: el principal, desenvolupat en altura, i un altre d'auxiliar, més baix, situat a l'interior de la mansana. La repetició vertical d'una planta lliure modulada de 0,90 x 0,90 m² defineix el primer nucli que presenta a la Ronda de la Universitat una expressiva façana de vidre, concebuda com una interpretació hàbil d'algunes de les solucions en tribuna pròpies de l'Eixample.

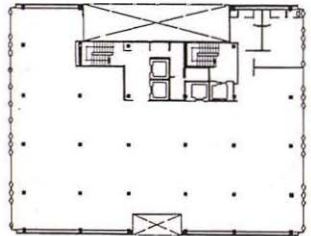


Ludovico B. Belgioioso,
 Enrico Peressutti,
 Ernesto N. Rogers
 COL J. Soteras (direcció d'obra)
 R. Casals (enginyer)
 1960 - 1964
 BIB *45, 46
 *(CDN, 57, 1964)
 *SFAD - 1964

20

Edifici d'oficines
 Hispano Olivetti
 Ronda de la Universitat, 18
 Metro Catalunya
 FGC Catalunya
 Bus 14, 16, 17, 24, 58, 59, 66

Situat en un entorn urbà compromès, l'edifici troba el seu motiu principal en la resolució acurada de la façana. Aquesta es resol mitjançant una modulació de plafons, transparents els uns, opacs els altres. El seu mecanisme senzill permet transformacions eventuals en funció dels canvis interiors. A la primera planta la disposició d'unes macrobigues que ocupen tota l'alçada permet alliberar de pilars la superfície.



Enric Tous i Carbó,
 Josep M. Fargas i Falp
 1965 - 1968
 BIB *40, 45, 46
 *(CDN, 70, 1967)
 *SFAD -1968

21

Edifici d'oficines
 Banca Catalana
 Passeig de Gràcia, 84
 Metro Diagonal
 FGC Provença
 Bus 7, 22, 24, 28

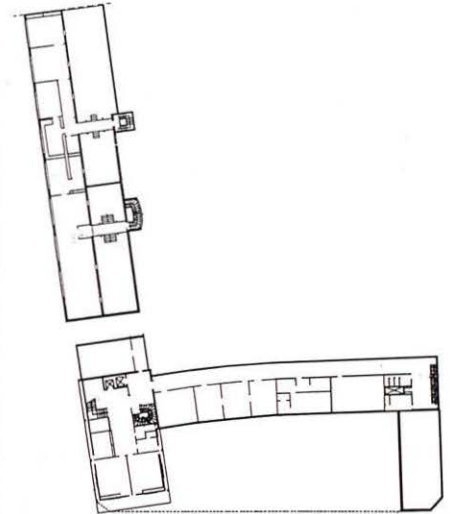
Laboratoris Uriach

C. Degà Bahí, 56-67 / C. Nació
 Metro Clot
 Bus 18, 22, 34, 43, 544

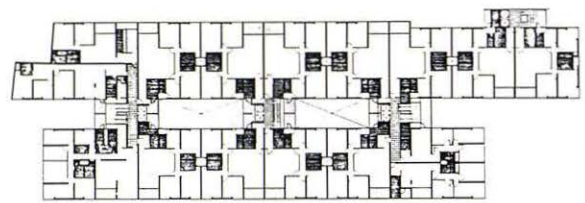
Manuel Ribas i Piera
 COL F. Petro Bastida (aparellador)
 1958 - 1965
 BIB *18
 *(CDN, 67, 1967)
 SFAD - 1965



Destinat a centre de producció farmacèutica, el projecte articula un conjunt de cossos, construïts successivament, que tanquen un espai interior. L'estructura dels edificis (perfils d'acer soldats modulats cada 6,55 metres i pintats de roig viu) ajuda a evidenciar l'ordenació adoptada. Els diversos volums es defineixen amb criteris rigorosament funcionals. A l'exterior, un bloc de composició vertical, destinat a oficines i direcció, assumeix un paper representatiu. El pati, a l'interior, adopta voluntàriament una imatge més industrial.



El projecte es formula com una alternativa d'intervenció a l'Eixample davant la gran densificació propiciada per la mansana Cerdà. L'edifici divideix la fondària edificable de 28 metres, permesa per l'ordenança, en dues bandes construïdes, separades per un gran pati longitudinal que allotja els nuclis de circulació verticals. Els habitatges resultants es beneficien així d'un millor aprofitament dels espais interiors. En arribar al xamfrà, cada bloc configura el seu propi acabament.



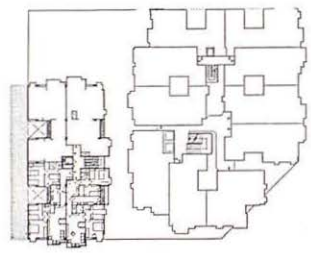
Antoni Bonet i Castellana
COL J. Puig i Torné (arquitecte)
1960 - 1966
BIB *45, 46
*(HYA, 78, 1968)

23

Edifici d'habitatges
Mediterráneo

C. Consell de Cent, 162-180
Metro Urgell
Bus 14, 20, 59

El projecte planteja la resolució d'una construcció en xamfrà, tot rebutjant el mecanisme de la mansana tancada propi de l'Eixample. Dues unitats independents unides per un cos baix allotgen un programa complex d'habitatges. Les reculades de la planta i el tractament compositiu de la façana faciliten al conjunt un ritme unitari i una imatge -vagament al·lusiva a estils emblemàtics del passat- deutora, en part, dels postulats *Neo-Liberty* importats d'Itàlia.



Oriol Bohigas i Guardiola,
Josep M. Martorell i Codina,
David Mackay Goodchild
1964 - 1967
BIB *40, 43, 45, 46
*SFAD - 1966

24

Edifici d'habitatges
Entença

C. Entença, 99-101 / C. Aragó, 20-22
Metro Entença-Tarragona-Rocafort
Bus 27, 30, 41, 109

D

25

Façana de les antigues oficines de la
Metro Goldwyn Mayer, 1934
(Remodelat)
C. Mallorca, 201-203
Nicolau M. Rubió i Tudurí

26

Edifici d'habitatges, 1934 - 1937
Avinguda de la Diagonal, 419-421 /
C. Enric Granados
Ricard Churruga i Dotres

27

Edifici d'oficines Palau Julio Muñoz
1957
Passeig de Gràcia / Plaça Joan
Carles I
Raimon Duran i Reynals

28

Edifici d'habitatges La Punyalada
1935-1936
Passeig de Gràcia, 104-108
Pere Benavent de Barberà

29

Edifici d'oficines Mandri, 1955 - 1959
C. Pau Claris, 180 / C. Provença, 277
Enric Tous i Carbó - Josep M. Fargas i
Falp

30

Edifici d'oficines Nestlé, 1952
C. Aragó, 244
Eusebi Bona i Puig

31

Joieria Roca, 1934
Passeig de Gràcia / Gran via de les
Corts Catalanes
Josep Lluís Sert i López.

32

Hotel Antibes, 1963 - 1964
C. Diputació, 394 / C. Sicília
Jacint Cànoves i Richart - Manuel Francès
i Marqueta

33

Remodelació de la Casa Golferichs
1987 - 1988
Gran Via de les Corts Catalanes, 491 /
C. Viladomat, 120
Pere Joan Ravellat i Mira - Carme Ribas i
Seix