



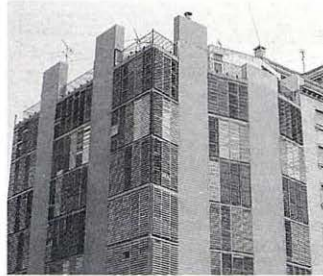
Litoral

1

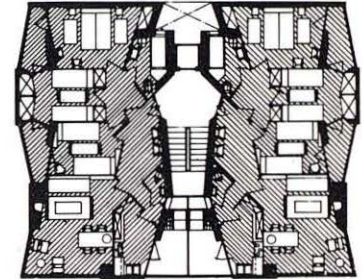
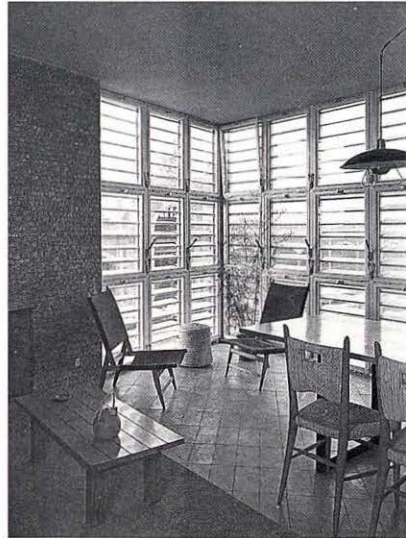
Edifici d'habitatges

Passeig Nacional, 43
 Metro Barceloneta
 Bus 17, 39, 45, 57, 59, 64

José Antonio Coderch de Sentmenat,
 Manuel Valls i Vergés.
 1952-1954
 BIB *18, 30, 42, 45, 46, 53
 *(CDN, 21, 1955) - (ARQ, 268, 1987)



El projecte, un edifici destinat a habitatges modestos de poca superfície, es resol en planta a partir de la definició d'una trama obliqua. Aquesta trama permet augmentar les possibilitats de divisió i eliminar les zones mortes. A la façana, l'alternança de grans faixes verticals –panys cecs de rajola taronja i elements practicables (protegits, d'una manera pionera en aquesta obra, amb persianes de llibret)– ritma i caracteritza el cos central de l'edifici. Aquest es diferencia tant del sòcol, un basament de pedra, com del gran voladís-marquesina que, situat a la coberta, envolta i corona l'obra.



L'actuació es planteja com una operació d'esponjament del nucli antic. La demolició d'una illa de cases i el disseny d'una plaça-saló situada davant de l'església de la Mercè, tangent al carrer Ample, permet definir una superfície pavimentada llisa i brillant on es disposen una font del segle XVIII i una zona d'ombra sota un grup d'alzines.



Rosa M. Clotet i Juan,
Ramon Sanabria i Boix,
Pere Casajoana i Salvi. (S.P.U.)
COL Adrià Ferran (escultor)
1983
BIB *1, 5, 6

2

Plaça de la Mercè

Plaça de la Mercè / C. Ample
Metro Drassanes
Bus 14, 18, 36, 38, 57, 59, 64

El projecte cerca la reconversió d'un sector del front marítim per tal d'establir una nova estructura viària que resolgui les sol·licitacions de trànsit local i el pas del Cinturó del Litoral tot evitant, no obstant això, la formació d'una barrera viària entre la ciutat i el mar. L'ajust dimensional del conjunt des de la secció transversal permet oferir grans espais de passeig i lleure per als vianants.



Manuel de Solà-Morales i
Rubió
COL Miquel Blay, Francisco
López,
Robert Krier (escultors)
1981-1986
BIB *1, 5, 6
*(Q, 164, 1985) - (LOT, 56,
1986)
(ACS, 11, 1989)

3

Passeig de Colom Moll de la Fusta

Passeig de Colom. Moll de Bosch i Alsina
Metro Drassanes-Barceloneta
Bus 14, 16, 17, 36, 45, 57, 59, 64

La forma de la parcel·la i l'adequació d'una disposició lineal a l'activitat bàsica del recinte configuren la planta de l'edifici, vertebrada longitudinalment al llarg d'un gran corredor central. La diafanitat necessària de la nau de vendes condueix a disposar tots els serveis en uns entresols dissenyats com una mena de ponts, que modulen el llarg espai en quatre parts iguals, orienten l'usuari i indiquen les sortides laterals, cap als molls i els aparcaments.



Enric Steegmann i García
COL J.L. Moreno, M. San
Nicolás (enginyers)
F. Burqués (aparellador)
1982-1983
BIB *(Q, 156, 1983)

4

Mercat Central del Peix

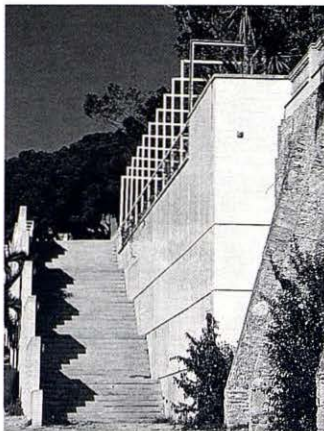
Carrer Major de Mercabarna (Polígon de la Zona Franca)
Bus 38, 109

5

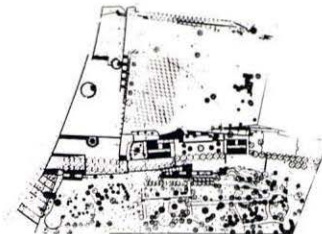
Jardins de Can Solei,
Ca n'Arnús

C. Sant Bru / C. Seu d'Urgell
-Badalona-
Metro Pep Ventura
Renfe Badalona
Bus B25, B28, B40, 544

Eduard Bru i Bistuer,
Jordi Bellmunt i Chiva
Gemma Tarragó i Sala
COL R. Brufau (estructures)
F. Forn, J.M. Buxó (aparelladors)
J. Ardèvol (arquitecte)
J. Arbona, A. Balagué, R. Bassols
1982-1984
BIB *38
*(ECR, 21, 1985)



Al parc rehabilitat de Can Solei s'incorporen uns espais contigus, constituïts principalment per una esplanada situada al costat del carrer de la Seu d'Urgell. El sector es caracteritza per una organització en terrasses sensiblement planes, però amb desnivells bruscos entre elles. La clarificació dels recorreguts, l'emfasització del caràcter de cadascuna de les plataformes i la integració funcional dels terrenys afegits (amb un tractament diferenciat dels nous elements construïts) constitueixen els elements principals de l'obra.



6

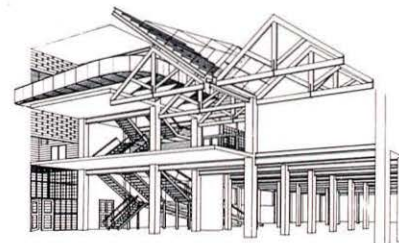
Institut de Batxillerat
La Llauna

C. Indústria / C. Sagunt -Badalona-
Metro Pep Ventura
Renfe Badalona
Bus B25, B28, B40, 544

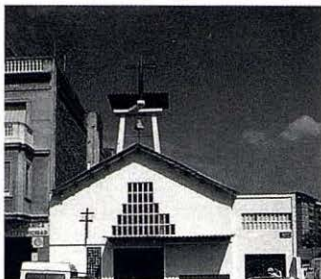
Enric Miralles i Moya,
Carme Pinós i Desplat
COL R. Brufau, A. Obiol (estructures)
B. Castells (empresa constructora)
1984-1986
BIB *22, 32, 50
*(Q, 173, 1987) - (ECR, 30, 1987)
(ON, 83, 1987) - (OTT, 92, 1989)
(SFD, 88, 1989)
*PFAD-1986



El programa contempla la reconversió d'un edifici industrial catalogat en un institut de batxillerat. La planta baixa lliure serveix de pati cobert i vestíbul de l'escola, aprofitant la dimensió i la regularitat de l'antiga estructura. A partir d'aquí, grans artefactes-escala-rampa porten a les aules i ofereixen itineraris a través de les noves intervencions.



Enclavat en un suburbi perifèric, el projecte aprofita un edifici preexistent inacabat, destinat a taller i magatzem, per tal d'adaptar-lo al culte. La utilització estratègica de procediments econòmics, "a l'abast", en la resolució dels elements exteriors i dels acabats interiors remet en als postulats d'una arquitectura "realista" de la qual aquesta obra constitueix una de les primeres manifestacions.



Antoni de Moragas i Gallissà
1957
BIB *42, 53, 57
*(RNA, 189, 1957)

7

Parròquia de Sant Jaume
C. Marquès de Montroig, 214
-Badalona-
Metro Sant Roc
Renfe Badalona
Bus B25, B28, B40, 544, B27

Per tal de plantejar una ampliació de l'actual cementiri, el projecte recupera la part verge de la muntanya; seguint la topografia es disposen sobre el territori diverses peces compostes de murs de contenció, places públiques i construccions prismàtiques destinades als nínxols.

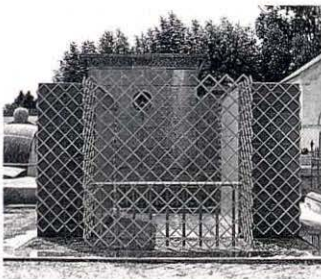


Helio Piñón i Pallarès,
Albert Viaplana i Vea
1984-1990
BIB *(ECR, 28, 1987)

8

Ampliació del Cementiri
de Sant Pere
Camí dels Xiprers s/n -Badalona-
Metro Pep Ventura
Renfe Badalona
Bus B25, B28, B40, 544

A causa de les dimensions reduïdes del solar i l'escassa distància que el separa de les construccions adjacents, el projecte concentra la seva càrrega simbòlica en el disseny del seu límit, la tanca, concebuda com un engraellat de plaques metàl·liques col·locades a 45°.



Josep Antoni Llinàs i Carmona
1981-1982
BIB *10, 15
*(Q, 156, 1983) - (SIT, 92,
1984)

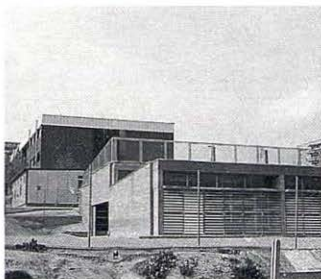
9

Panteó familiar
Cementiri del Masnou -El Masnou-
Renfe El Masnou
Bus Empresa Casas (Roger de Flor- Gran Via)

10**Centre de Preescolar**

Avinguda de Catalunya s/n (Nova Lloreda) –Badalona–
Metro Pep Ventura
Renfe Badalona
Bus B25, B28, B40, 544

Joan Arias i Roig,
Lluís Pérez de Vega
COL O. Poch, E. Torrent (arquitectes)
D. Fabregat (aparellador)
1984-1985



Una petita construcció annexa a una escola es destina a quatre aules d'ensenyament preescolar. Davant la proximitat de grans edificis d'habitatges, les aules s'amaguen sota una coberta inclinada, utilitzada com a grada, que inverteix el pendent del terreny i permet orientar els espais interiors cap al sol.

11**Cases bessones**

Avinguda dels Castanyers, 11
(Urbanització Mas Ram)
–Badalona–
Metro Pep Ventura
Renfe Badalona
Bus B25, B40

Alfons Saldevilla i Barbosa
COL M. Donada, J.M. Massot
J. Lleal (aparellador)
1971
BIB *(Q, 144, 1981)

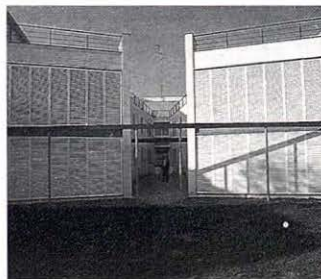


El projecte desenvolupa el disseny d'un prototipus d'habitatge basat en l'ús del bloc de formigó. La modulació imposada a l'edifici, l'adopció d'una volumetria i distribucions bàsiques i el tractament independent de cadascun dels elements constructius caracteritzen el resultat final, encaminat a assegurar un grau de flexibilitat que possibiliti canvis sense necessitat d'enderrocs.

12**Cases bessones**

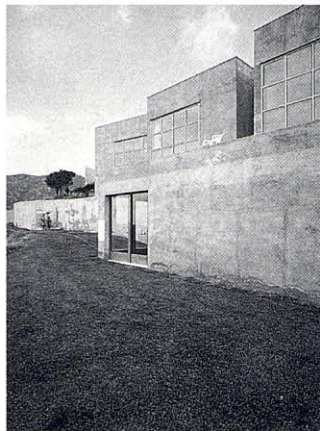
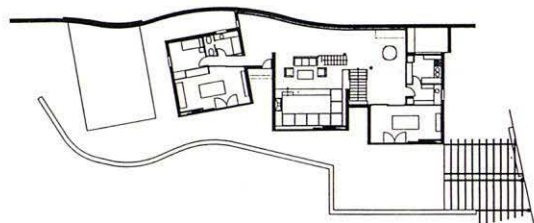
C. Villa Jardín, 36 –El Masnou–
Renfe El Masnou
Bus Empresa Casas (Roger de Flor-
Gran Via)

Antoni Poch i Vives,
Jordi Moliner i Salinas
1988-1989



L'habitatge s'estructura al voltant d'un pati al qual s'aboquen les diverses estances. Les façanes, cegues als veïns i obertes i transparents al jardí, responen tant a motius d'intimitat com a la necessitat d'un aïllament correcte. Un estudi-taller, situat a la cara nord, té una façana que dona al carrer i tanca els dos braços que formalitzen l'habitatge i configuren el pati.

La construcció respon a un programa d'habitatge unifamiliar en una parcel·la de fort pendent, bon assolament i vista al mar. Les condicions topogràfiques obliguen a desenvolupar les dues plantes inferiors en semi-soterrani. Només la planta superior queda totalment exempta. L'ordenació general es basa en la juxtaposició de tres volums cúbics, caracteritzats per la presència d'uns grans finestrals que es relacionen entre ells mitjançant el ritme de les seves posicions relatives.



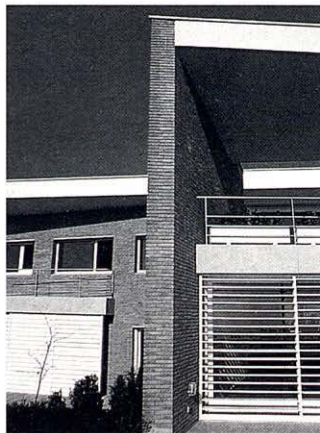
Jordi Garcés i Brusés,
Enric Soría i Badia
COL J. Lleal (aparellador)
1984-1986
BIB *27, 50
*(ON, 93, 1988) - (DD, 13, 1987)
(SFD, 88, 1989)
*PFAD - 1987

13

Habitatge unifamiliar
Casa Hidalgo

Mas Coll -Alella-
Renfe El Masnou
Bus Empresa Font (Pg. de Sant Joan-
C. d'Alf Bei)

Situats als afores de la població, els habitatges es disposen sobre terrasses que organitzen l'accidentada topografia i permeten aprofitar des de totes les habitacions el bon assolament i la vista al mar. A cada agrupació, la col·locació de les unitats d'habitatges, la xarxa de vies d'accés i els espais comunitaris es regulen mitjançant les traces d'un sistema geomètric estricte que emfasitza la volumetria del projecte enfront de l'entorn natural.



Juan Pascual i Argente
COL R. Ausio, Ll. Badenas,
J. Forgas
T. Gimeno, E. Serra
1988-1989
BIB *(AMC, 2, 1990) -
(SFD, 89, 1990)
*SFAD-1989

14

Conjunt d'habitatges unifamiliars

Urbanització Sant Berger -Teià-
Renfe El Masnou
Bus Empresa Casas (Roger de Flor- Gran Via)

15

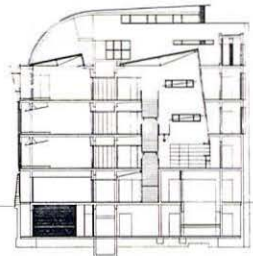
Edifici per a Jutjats

C. Germà Juli / C. Prim
- Badalona-
Metro Pep Ventura
Renfe Badalona
Bus B25, B28, B40, 544

Josep Lluís Mateo i Martínez,
Jordi Moliner i Salinas
COL J. Avellaneda, A. Poch (arquitectes)
J. Lleal (aparellador)
Ginés Navarro S.A. (empresa
constructora)
1986-1990
BIB * (Q, 164, 1985)



El programa s'organitza en dues bandes edificades que segueixen els carrers laterals on se situen els jutjats i una franja central on se situen els accessos, els espais comuns i les sales de vistes. La utilització d'estructures diferents contribueix a definir aquests àmbits. A les dues plantes superiors, una coberta en forma de mansarda amaga els habitatges dels jutges.



16

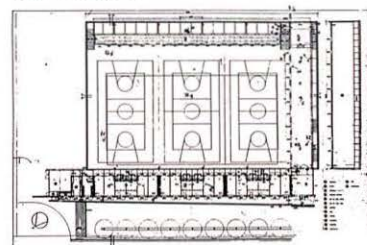
Polisportiu Pla d'en Boet

Avinguda de Lluís Companys /
C. Sant Cugat -Mataró-
Renfe Mataró
Bus Empresa Casas (Roger de Flor-
Gran Via)

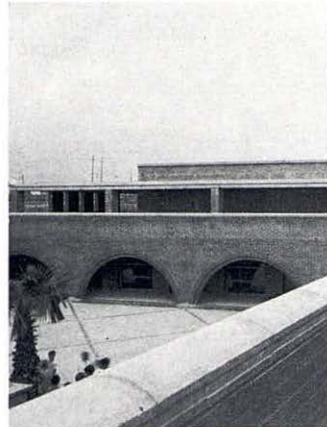
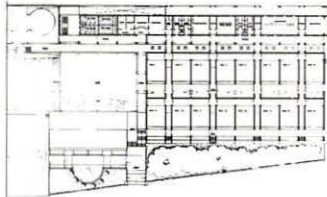
Josep Lluís Mateo i Martínez
COL J. Avellaneda, J. Moliner
(arquitectes)
R. Esquerre, F. Forn (aparelladors)
1982-1985
BIB *10, 50
*(ECR, 21, 1985) - (AMC, 8, 1985)
(CSB, 535, 1987)



El projecte, que aprofita una estructura metàl·lica incompleta, s'organitza en tres parts diferenciades: una zona d'entrada sobre el costat menor, uns vestuaris disposats longitudinalment al llarg d'un corredor il·luminat zenitalment, i la sala central, amb tres àrees de joc limitades per les grades, sota les quals hi ha els dipòsits de material. A la façana, un gran element inclinat de xapa metàl·lica corona un parament amb prefabricats de formigó i permet il·luminar la sala indirectament.



En un paisatge pla cobert per hivernacles i camps de clavells, el centre s'estén en forma de tapis –de manera que totes les aules gaudeixen de la mateixa orientació i d'un petit pati d'ús exclusiu– i s'organitza a partir de dos eixos d'accés: un de longitudinal, per a vianants, i un de transversal, que és la prolongació d'un carrer del nucli urbà, marca l'accés principal i separa les àrees d'EGB de la de parvulari i els serveis comuns. A la confluència de tots dos eixos, una plaça enfonsada constitueix el centre de les activitats col·lectives a l'aire lliure.

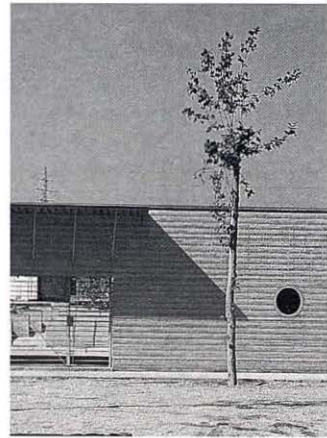
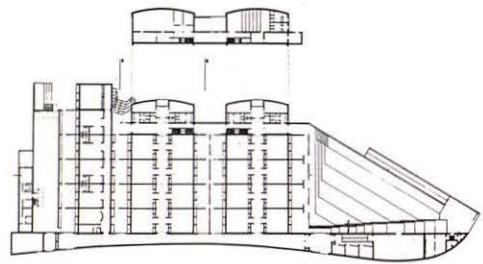


Jordi Bosch i Genover,
Joan Tarrús i Galter,
Santiago Vives i Sanfeliu
COL D. Iglesias, D. Fabregat
(aparelladors U.T.)
1983-1985
BIB *22
*(ECR, 27, 1987)

17

Col·legi Públic
C. Santa Eulàlia / Riera de Cabrials
- Vilassar de Mar-
Renfe Sant Joan de Vilassar

L'edifici es concep com un tapis en forma de pinta amb una estructura portant de murs de maó. Un cos massís l'aïlla de la carretera exterior i s'obre cap a l'interior del solar mitjançant braços on se situen les aules. La neutralitat de la malla possibilita un tipus de funcionament pedagògic variable i permet alhora individualitzar els espais interiors i exteriors segons les seves dimensions i el seu caràcter específic.



Manuel Brullet i Tenas
COL E. Idrach, M. Sánchez
García, J. Ramón
(aparelladors)
C. Carmona (direcció
d'obra)
J.L. Sánchez Pro
(estructures)
1984-1986
BIB *10, 22
*(ECR, 31, 1987)

18

Col·legi Públic
Camí del Cros
Ronda del Cros / C. Ramon Berenguer
-Mataró-
Renfe Mataró
Bus Empresa Casas (Roger de Flor- Gran Via)

B**19**

Grup d'habitatges
Cooperativa Obrera la Maquinista
1951-1953
C. La Maquinista / C. Sant Josep / C.
Marquès de la Mina
José Antonio Coderch de Sentmenat

20

Grup d'habitatges La Maquinista
1979-1988
Passatge Salvat Papasseit / C. Ginebra
Oriol Bohigas i Guardiola - Josep M.
Martorell i Codina - David Mackay
Goodchild

21

Col·legi Públic Pius XII, 1987
Avinguda Pius XII / C. Guasch /
C. Escorial -Badalona-
Mario Luis Corea Aiello - Edgardo Mannino
Vila - Francisco Gallardo Bravo

22

Façanes per a un edifici d'habitatges
1988-1989
C. Dos de Maig, 19-25. -Badalona-
Antoni Poch i Vives - Jordi Moliner i
Salinas

23

Passeig Marítim, 1982
Passeig Marítim -Badalona-
Alfons Soldevila i Barbosa

24

Habitatge unifamiliar entre mitgeres
1987-1989
C. Magatzem, 83. -Badalona-
Antoni Poch i Vives - Jordi Moliner i
Salinas.

25

Institut de Batxillerat, 1989
C. Ausiàs March / C. Baldomer Solà
-Badalona-
Ramon Artigues i Codó - Ramon Sanabria i
Boix

26

Plaça Canyamars, 1987
Plaça Canyamars (C. de la Granja)
-Mataró-
Rafael A. de Cáceres Zurita

27

Edifici d'habitatges, 1974
Avinguda Puig i Cadafalch / C.
Salesians -Mataró-
Lluís Clotet i Ballús - Òscar Tusquets i
Guillén

28

Plaça Joaquim Galí (Torrent de les
Canyes), 1989-1990
Plaça Joaquim Galí (Ronda Francesc
Macià / C. Miquel Viada) -Mataró-
Montserrat Torras i Genis

29

Plaça de les Figueretes, 1985
Plaça de les Figueretes (C. Hospital /
C. Sant Simó) -Mataró-
Manuel Brullet i Tenas

30

Centre de Preescolar Germans
Bertomeu, 1990
C. Pablo Picasso / C. República
Dominicana -Mataró-
Josep M. Puig i Bollà