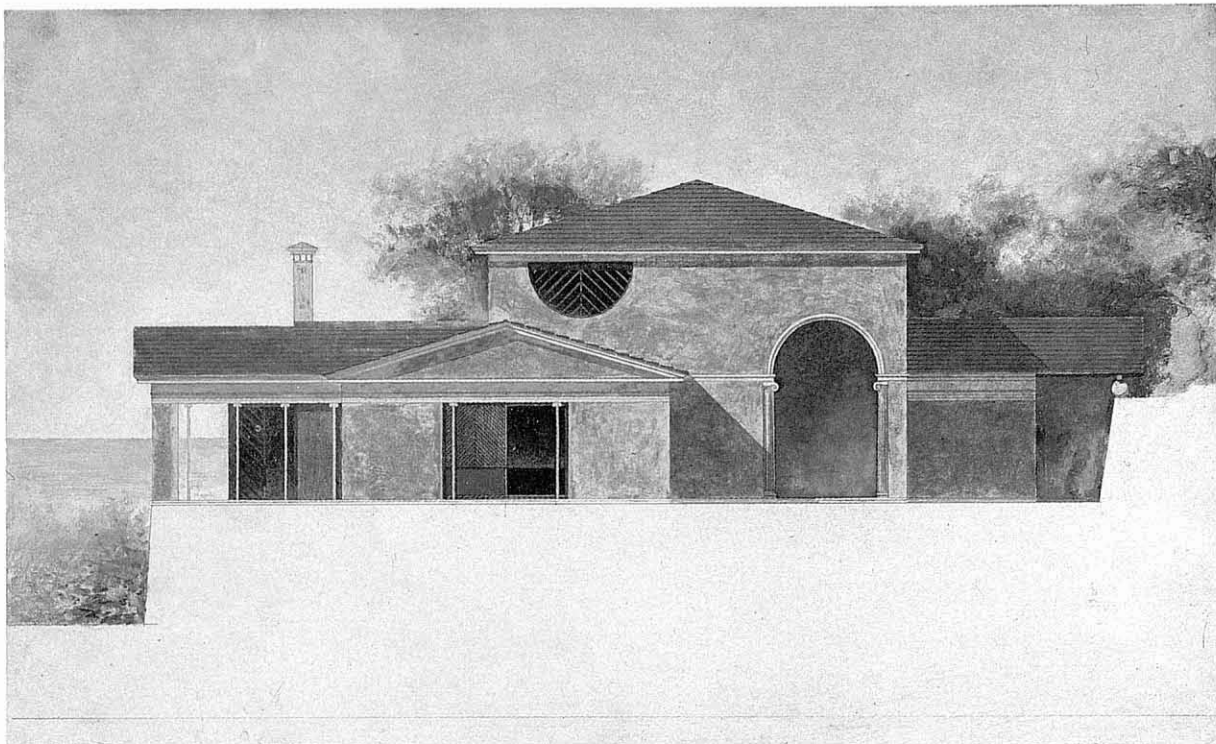


UNA CASA AL MARESME

OSCAR TUSQUETS, Arquitecte  
IGNACIO PARICIO, Arquitecte Col·laborador  
EDGARDO MANNINO, Direcció d'obra  
ENRIC TORRENT, Estructura  
ARE OLIVAR I CARLES VINARDELL, Arquitectes ajudants.  
Data projecte, 1983-1984

Façana a Llevant.  
*Oli*

Façana a Nord.  
*Oli*



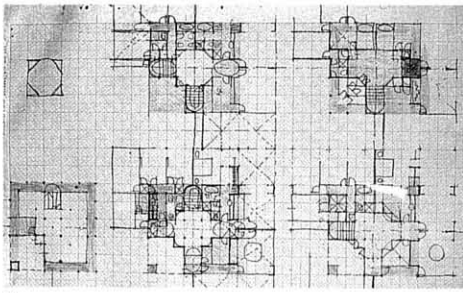
Façana a Migdia.  
*Oli*



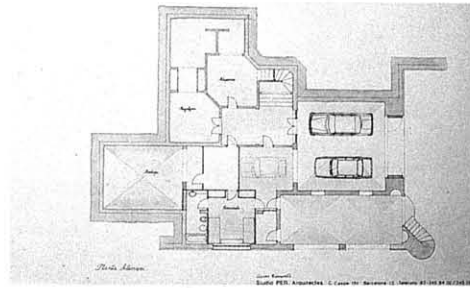
1. Primers croquis de la planta.
- 2,3. Croquis de plantes i façanes.

#### AVANTPROJECTE

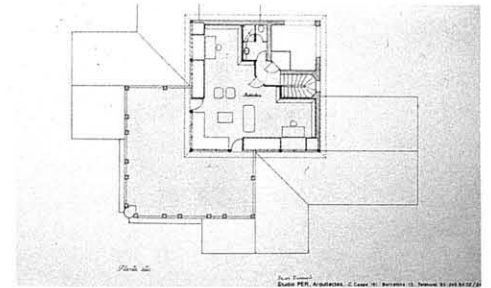
4. Planta Semi-soterrani.
5. Planta Noble.
6. Planta àtic.
7. Secció.



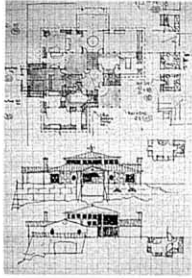
1



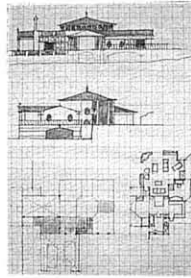
4



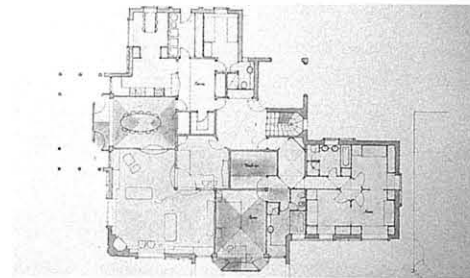
6



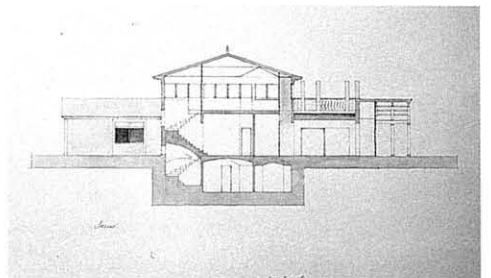
2



3



5



7

Aquest projecte de casa senyoriívola respon a un encàrrec insòlit per als arquitectes de la meua generació, o fins d'altres més recents.

Insòlit el terreny, bellament situat al Maresme de dalt, de grans dimensions, compartit pels membres d'una família per construir-hi diverses cases sense tanques ni divisions físiques de cap mena entre els seus jardins.

Insòlit el programa, molt complet, amb moltes dependències de mida raonable cadascuna, cosa que respon molt més a una vivenda per tot l'any que no a una casa de vacances.

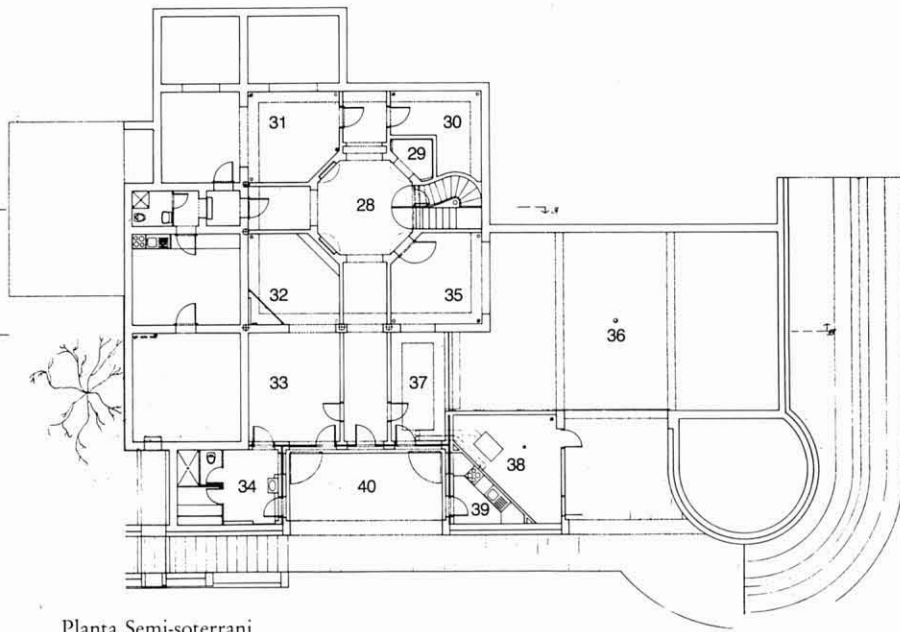
Insòlits, finalment, els clients, el quals van prendre amb tant de seny l'elecció del projectista que van promoure un concurs d'avantprojectes, per invitació, entre dos arquitectes; el meu bon amic Pepe Pratsmarsó i jo mateix. Per a aquest avantprojecte, se'ns van lliurar unes bases en què, a més d'un programa detalladíssim i superficial, es concretava una imatge clara de la casa volguda: coberta inclinada de teula, obertures no molt grans i protegides amb finestrons, materials experimentats, duradors i de poc manteniment, etc. En fi, una imatge molt més pròxima a una mansió tradicional del Maresme que no a una casa *machine à vivre* d'estil modern. Sembla evident, en vista del projecte, que l'arquitecte ha fet els possibles per respectar aquest desig, el qual —ho haig de reconèixer— m'era particularment simpàtic en aquest moment de la meua carrera. (Potser la casa estigui quedant una mica més clàssica, menys *pagesa* del que imaginaven al principi.)

Des de l'inici de l'avantprojecte fins al final del projecte executiu, en el termini d'un any, el seguiment dels clients ha estat constant, i ha sol·licitat una multitud de modificacions que, si bé ens han exigit una dedicació intensa, han resultat en una casa més rica, menys esquemàtica i abstracta.

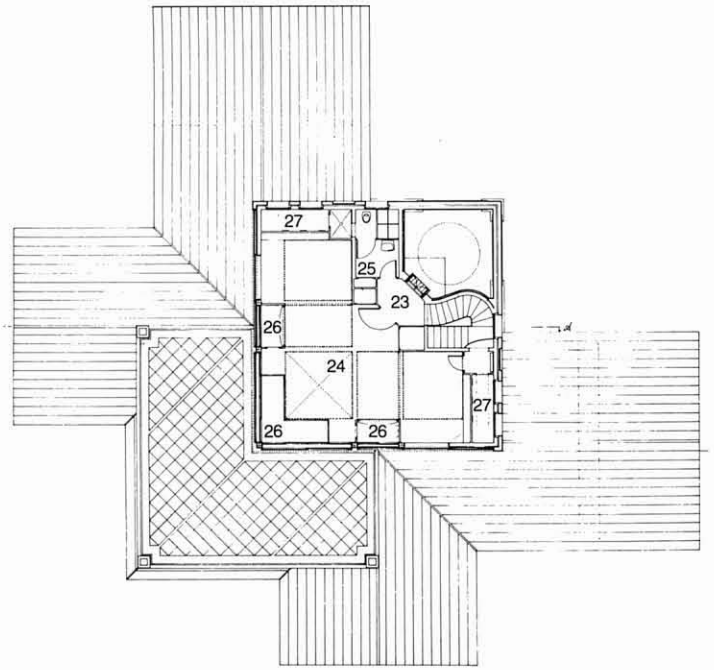
Per exemple, l'entestament dels propietaris a disposar d'una terrassa a la planta àtic, ens ha obligat a una solució promíscua de coberta plana i en pendent, imprevista i amb moltes possibilitats d'evolució.

Als primers croquis apareix un cos quadrat central de dues plantes, rodejat per un anell d'una planta que s'interromp en obrir l'entrada.

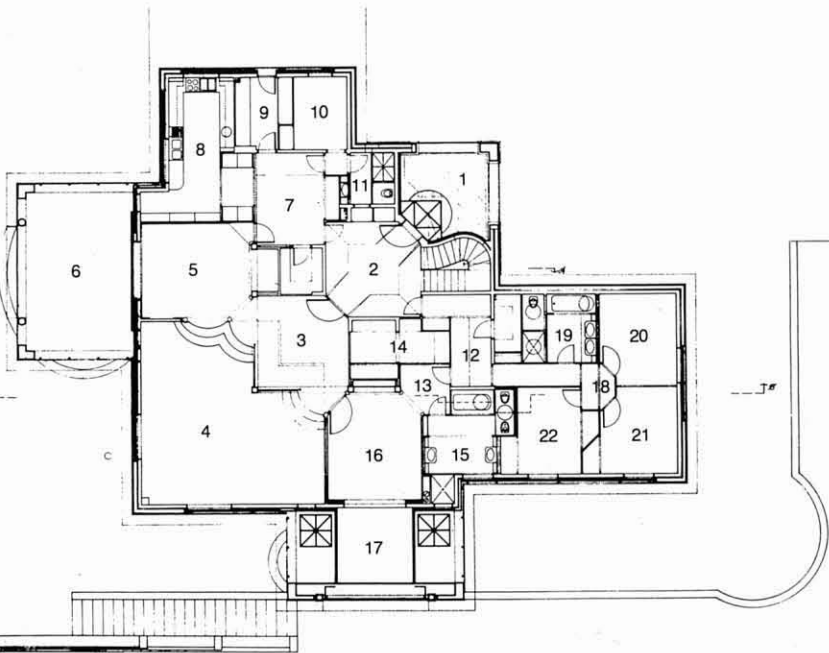
Més endavant, la casa perd la rígida simetria radial, s'adapta millor al terreny, al solejament, a les vistes i als desigs del programa; passa d'un esquema palladià a un altre més pròxim a les vil·les de Lutyens, cosa de què l'articulació de geometries parcials m'ha resultat alliberadora i plena de suggeriments.



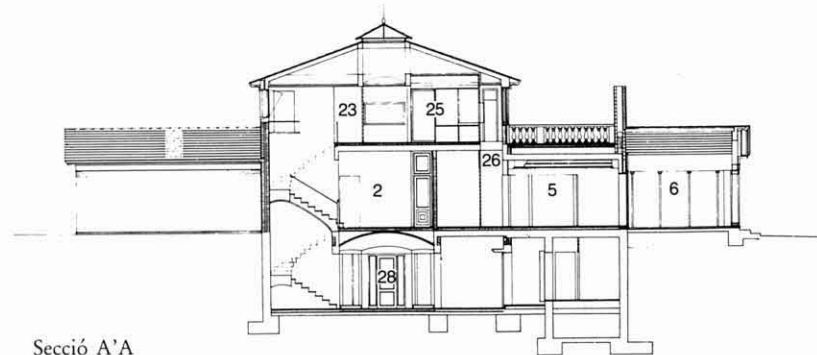
Planta Semi-soterrani



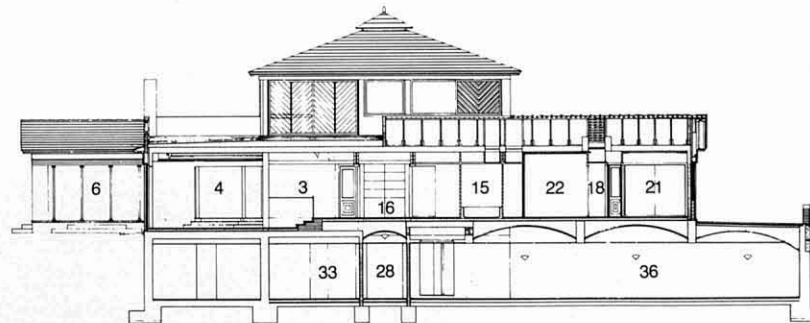
Planta àtic



Planta Noble



Secció A'A



Secció B'B

#### PLANTA NOBLE

■ 1. Porxo d'entrada: el replà pavimentat amb vidre al davant de la porta, il·lumina el soterrani durant el dia, i el porxo a la nit. Al sostre, s'hi obrirà una cúpula semiesfèrica d'escaiola on pretenc de pintar un cel ennuvolat. ■ 2. Hall d'entrada: la posició no simètrica de les portes a l'office i als dormitoris es resol amb plafons de mirall en angle amb aquelles. ■ 3. Antesala: com altres peces allunyades de la façana (5, 7, 12, 14 i 16), rep il·luminació i ventilació zenital per una obertura al sostre que crea un espai de doble alçària amb finestres a nivell de l'àtic. El paviment d'aquesta antesala està un tant elevat respecte al de la sala; el desnivell es remarca amb una barana que s'interromp en dues escales de tres esglaons. ■ 4. Sala: en descendir el nivell del sòl, s'aconsegueix una alçària interior superior a la de la resta de la casa. Durant el dia s'il·lumina per dues balconeres al cantó, dues finestres que donen als porxos i la llum zenital de l'antesala. Totes les finestres i balconeres en façana es tanquen amb corredisses d'alumini lacat, d'una sola fulla que llisca per sobre del pla de façana. Els finestrans llisquen de la mateixa manera per sobre del vidre. ■ 5. Menjador: en la part més allunyada de la façana, rep llum zenital. ■ 6. Porxo a migjorn: espai d'estar i menjar a l'aire lliure davant la part desembarassada i plana del jardí. ■ 7. Office: es ventila i s'il·lumina zenitalment per finestres de l'àtic. ■ 8. Cuina: porta al porxo i finestres al davant de l'aigüera i els fogons. ■ 9. Rentat de roba. ■ 10. Dormitori. ■ 11. Bany petit utilitzable per al dormitori o per les visites des del hall d'entrada. ■ 12. Hall dormitoris: s'il·lumina i es ventila zenitalment per finestres a l'àtic. ■ 13. Antecambra. ■ 14. Closed-vestidor: s'il·lumina zenitalment. ■ 15. Bany principal. ■ 16. Dormitori principal: a la part més allunyada de façana, s'il·lumina zenitalment. ■ 17. Porxo a llevant: al seu interior, un quiosc de vidre a manera de cosidor-hivernacle. Dues claraboies al terra il·lumina el porxo inferior. La millor vista sobre el mar coincideix amb aquesta orientació. ■ 18. Distribuïdor dormitoris: rep llum zenital a través d'una franja de teules de vidre que també il·lumina les peces 19, 21 i 22. ■ 19. Bany: llum zenital sobre els lavabos. ■ 20. Dormitori. ■ 21 i 22. dormitoris amb balconera a llevant i llum zenital sobre la taula.

#### PLANTA ÀTIC

■ 23. Distribuïdor àtic: un balcó enreixat il·lumina la peça a la vegada que domina visualment l'entrada. Davant d'aquest balcó, una vidriera comunica amb la biblioteca. ■ 24. Estudi biblioteca: utilitzable també com a habitació d'hostes de compromís. Rep llum natural per les balconeres de la terrassa, les dues finestres sobre la coberta de teula, la porta d'entrada vidriada i les prestatgeries de vidre que travessaran els envans extrems comunicant amb els espais il·luminats (27). ■ 25. Bany petit dels hostes: una massa de vidre translúcid il·lumina la dutxa del petit bany inferior. ■ 26. Pous que permeten la doble il·luminació i ventilació creuada a les habitacions de la planta noble. ■ 27. Pous d'il·luminació i ventilació d'habitants inferiors de la planta noble, també il·lumina el cantell de les prestatgeries de vidre de la biblioteca.

#### PLANTA SEMI-SOTERRANI

■ 28. Hall de distribució: es cobreix amb una volta de maó de pla a la catalana esfèrica. ■ 29. Pou d'il·luminació: el seu sostre és el replà de vidre de l'entrada. De dia s'il·lumina pel porxo d'entrada, de nit l'il·lumina artificialment. Pretenem de col·locar-li una escultura al centre. ■ 30. Magatzem. ■ 31. Rebost. ■ 32. Alcova convidats. ■ 33. Cambra convidats. ■ 34. Bany petit convidats i vestuari piscina. ■ 35. Taller, bricolage. ■ 36. Garatge cobert amb tres voltes de maó de pla a la catalana. ■ 37. Aparells gimnàsia. ■ 38. Instal·lacions. ■ 39. Cuina piscina. ■ 40. Porxo inferior. Es tanca amb un arc i es cobreix amb una volta molt rebaixada. En aquesta volta s'obren dues lluernes als cantons que resultaran més foscos. Punts de llum en aquests pous il·luminaran tant el porxo inferior com el superior a través de les claraboies.