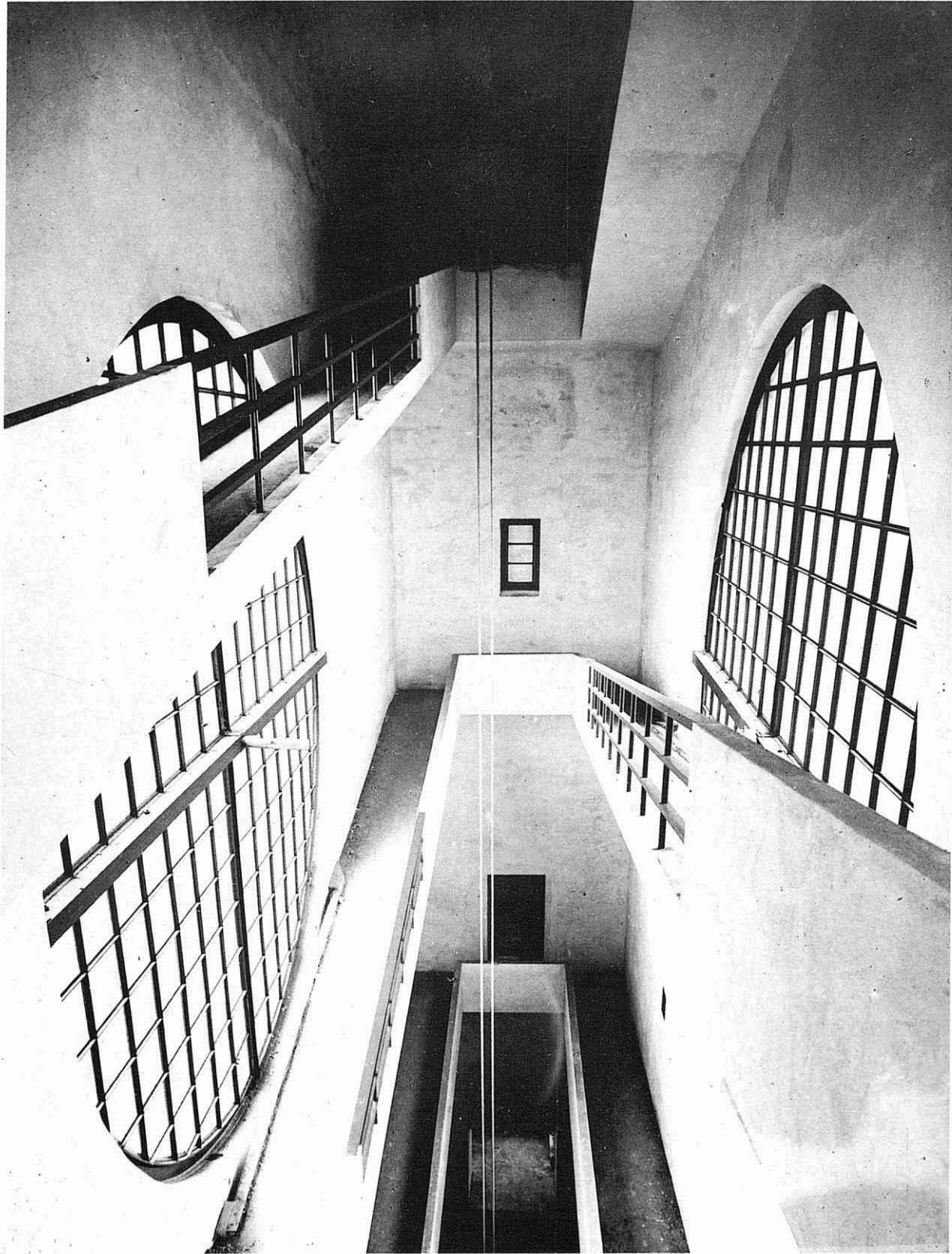


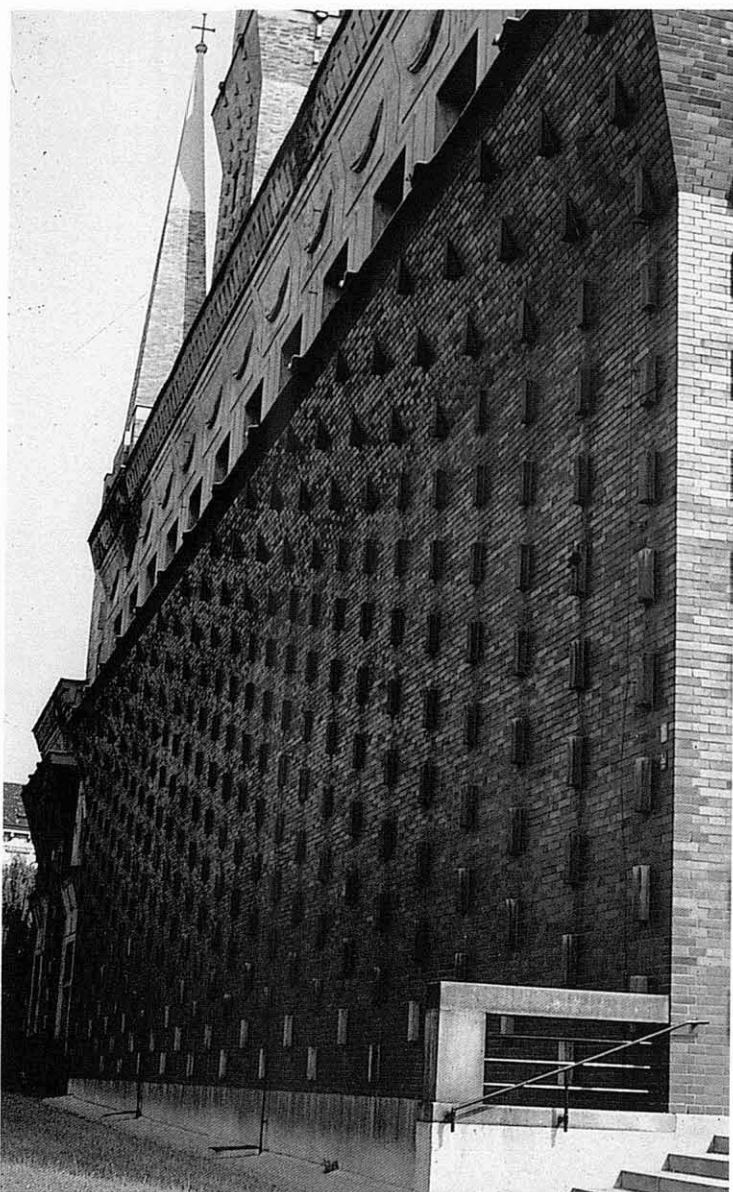
L'ESGLÉSIA DEL SAGRAT COR. PRAGA. 1928-1932





Rampa de la torre de les campanes que passa per davant del gran rellotge.

Bell-tower ramp, which passes in front of the big clock.



Arxiu fotogràfic:  
Vladimir Slapeta



Detall del mur lateral.  
*Foto: Marta Cervelló.*

Detail of side wall.

Interior. Imatge de l'altar.

Interior. View of the altar.

In Prague, Královské Vinohrady, or simply Vinohrady, is the district which, just outside the city walls, stretches towards the east. Vinohrady, the king's vinyard during the XIV<sup>th</sup> century, absorbed the urban growth of the XIX<sup>th</sup> century. The typical building of the district is the five-storey tenement, in terraces, and eclectic in appearance. This small expansion is laid out following old roads and paths, without forming a strictly defined set of blocks, but where we find main streets and a rosary of green areas.

The Church of the Sacred Heart stands in Vinohrady in a large garden square surrounded by streets. The building is striking for its great dimensions in which the clean forms of the volumes are accentuated by the effectiveness of the ceramic textures and by the colour contrasts. The concept of the building's exterior is hard to grasp unless one relates the details of the materials and of the elements to the Czech cubist movement, and to the search for ancient Slavic origins<sup>1</sup>.

Inside, the dimensions of the nave are almost domestic, making the contrast with the majesty of the exterior even more marked. The overall, clean lighting, good ventilation, and controlled acoustics change the traditional concept of a place of worship and make the church an agreeable, hygienic place where people feel they can participate freely. The unfaced walls are dignified by a galaxy of incrustated metal stars. Behind the altar, which seems like a flowered balcony with immaculate marble balustrades, the religious figures float like metallic angels.

The other interior elements: basins of holy water, the baptismal font, altars for the chapels, as well as the flooring and the panelling, are of a simple language in which the purity of forms and the coherence of materials seem to give a lesson in modern, ethical conduct.

MARTA CERVELLÓ

1. Plečnik subscribed to the hypothesis that the Mediterranean Etruscans were Slavs.

A Praga, Královské Vinohrady, o simplement Vinohrady, és el barri que, just fora de les muralles, s'estén cap a l'est. Vinohrady, la vinya del rei al segle XIV, va absorbir el creixement urbà del segle XIX. L'edificació característica del barri és la casa de veïns, entre mitgeres, de cinc pisos d'alçada i d'aspecte eclèctic. Aquest petit eixample està ordenat segons les antigues vies i camins, sense formar una quadrícula estrictament definida, però on retrobem uns carrers principals i un rosari d'espais verds.

L'Església del Sagrat Cor s'assenta a Vinohrady, en una gran plaça enjardinada i voltada de carrers. L'edifici és sorprenent per les seves grans dimensions en què les formes netes dels volums són accentuades per l'efectivisme de les textures ceràmiques i pel contrast dels colors. La concepció exterior de l'edifici és poc comprensible si no es relacionen els detalls dels materials i dels elements amb el moviment cubista txec, i amb la recerca de la pròpia antiguitat eslava<sup>1</sup>.

A l'interior, les dimensions de la nau són gairebé domèstiques, i el contrast amb la majestuositat exterior és encara més palès. La il·luminació general i clara, una bona ventilació, una acústica controlada, canvien la concepció tradicional del lloc de culte i en fan un espai participatiu, emocional, agradable i higiènic. Les parets, d'obra vista, estan dignificades per un cel d'estrelletes metàl·liques incrustades. Darrera l'altar, que sembla un balcó de balustrada de marbre immaculat tot florit, hi floten, com àngels metàl·lics, també, les figures religioses.

Els altres elements interiors: piques d'aigua

beneïda, baptisteri, altars per a les capelles, així com el paviment i el teginat, són d'un llenguatge senzill, en què la puresa de les formes i la coherència dels materials semblen donar una norma de conducta ètica i moderna.

MARTA CERVELLÓ

1. Plečnik sostenia la tesi que els etruscs mediterranis eren de raça eslava.