

Esta publicación recoge obras del arquitecto *Alejandro de la Sota* realizadas entre 1953 y 1975. No es pues una revisión exhaustiva de su trabajo, aunque sí quiere recoger las líneas principales de su evolución.

A L E J A N D R O

D E L A S O T A

A R Q U I T E C T O

LA GRANDE Y HONROSA ORFANDAD

Hace muy poco todavía, en clase, hablábamos de los cinco grandes; era un lenguaje para entendernos, ya que posiblemente no eran cinco, ¿más? ¿menos?, pero sí su representación. Era grande nuestra insistencia.

Resulta, haciendo resumen, que nos salían fáciles una serie de conceptos, porque los cinco grandes habían hecho:

“Escala humana”, sin hablar de ella.

“Espacios arquitectónicos”, sin nombrarlos.

“Prefabricación”, sin estar de tonta moda.

Arquitectura coyuntural, sin existir la “coyuntura”.

Resuelto muchísimos problemas, sin “problemática”.

Cuidar los alrededores, introducirse en ellos, sin “diseño del entorno”.

“Brutalismo”, con la mayor delicadeza.

Creado maneras de hacer, estilos, sin “estilística”.

Calidades, sin “texturas”.

Trabajaron y esta fue su “protesta”.

(se habla de la síntesis de todos).

Desearon y comprendieron una “sociedad justa” y aristocrática, lejos de la ordinariez.

Trabajaron con método; nada dijeron de “metodología”.

Resolvieron la “crisis” de su tiempo.

Proyectaron y no “diseñaron”.

Fueron “cultos”, creando; única manera de serlo.

Enseñaron con paz y pasaron por alto la “no enseñanza”.

Usaron “Nuevas estructuras”, novísimas, en sus obras y en sus vidas.

Vencieron batallas sin bajas.

En fin, ¡cuánta literatura!, ¡cuantas pocas obras!

¡Inventar un lenguaje para descubrir la nada!

Impusieron sus métodos, ideas, pensamientos, porque no es estar “alienado” el hacer lo que los mejores señalan como bueno; sus realizaciones y su filosofía fue repetible, y es que cada niño no tiene que “realizarse” sino a través de los mejores que les guíen. ¡Cuando falten guías!

Hoy, con la noticia de que Mies no va a seguir enseñando, como tampoco Wright, Gropius, Le Corbusier, tendremos que pensar verdaderamente en que tampoco está mal que sigamos administrando su herencia, pues realmente tampoco –en el campo de la arquitectura– le hemos sacado tanto interés a este enorme capital. (¿Que están pasados...?).

No fue de su época y es de quienes ahora trabajen en serio el profundizar en la terrible diversificación de esfuerzos pequeños y mezquinos con resultados tan grandes en mezquindad y pequeñez; con la paz de los maestros que fueron y que tuvieron, pensemos en todo ello, sabiéndonos honrosos huérfanos llenos de posibilidades con su recuerdo; como antes ellos, hoy los que sigan y con nuestras “crisis”. (Septiembre, 1969)

POR UNA ARQUITECTURA LOGICA

Si no existiera seguridad en la inutilidad del intento, el cambio que hoy pretenden que sufra la Arquitectura sería tema preocupante.

Para que un cambio tenga lugar es necesario un conjunto de condiciones que tienen necesariamente que concurrir puntualmente. En Arquitectura existió en los años 20 y ahora no ha habido todavía motivos profundos que hagan cambiar lo conseguido con el cambio iniciado entonces: seguimos, pues, con aquel cambio.

No se puede llamar cambio la vuelta atrás de un proceso. Ningún trabajo humano cambia volviendo a pasadas posturas: ésto se llama revisión y una revisión tiene por objeto recoger algo que hayamos dejado en el camino, cuando éste se anduvo demasiado ligera o frívola-

mente. No debe confundirse la postura revisionista con la nostálgica, ya que los resultados de su aplicación son muy distintos.

Es una sensación morbosa la que produce la contemplación de la Arquitectura fruto hoy del intento de cambio. Es más inaguantable la morbosa literatura que la acompaña queriendo justificarla. Estas justificaciones encierran una infantilidad impropia. Se habla en ellas de impersonalidad, de repetición, de pérdida de memoria colectiva.... y la arquitectura no debe ser personal, es un hecho abstracto; debe repetirse, ya que los problemas que ha de resolver son múltiples y repetidos. Encantados de producir nuevo por serios motivos, perdiendo con razón la memoria.

La Arquitectura es intelectual o es popular. Lo demás es un negocio.

La Arquitectura intelectual se repitió siempre. Frontones rectos o curvos, enteros o partidos existen en todas las puertas y ventanas del mundo y también rematan edificios de todas las latitudes y en todos los tiempos de nuestra civilización. Por ello no hubo jamás queja alguna. Hasta hoy no se habla de hastío de la repetición en Arquitectura.

Sin jactancia podría hablarse de métodos para conseguir hoy una Arquitectura lógica.

Vencida ya la costumbre de hacer Arquitectura-Arquitectura, es decir la que se basa en sí misma, producto de la propia cultura creada por ella misma, la que se imitó siempre a sí misma, la que siempre se enseñó para poder seguir haciéndola, la que jamás dejó ver que se puede hacer Arquitectura sin hacerla. ¿Qué necesidad hubo en toda la Historia Occidental de hacer un sólo frontón, ni siquiera en Grecia? ¿Es que con indiferencia total respecto a los materiales empleados podían y tenían que persistir unas nunca explicadas e incomprensibles formas?

El procedimiento para hacer la Arquitectura lógica es bueno: Se plantea un problema en toda su extensión, se ordenan todos los datos que se hacen exhaustivos teniendo en cuenta todos los posibles puntos de vista existentes. Se estudian todas las posibilidades de resolver el problema de todas las maneras posibles. Se estudian todas las posibilidades materiales de construir lo resuelto en lo que ya han entrado estas posibilidades. Un resultado obtenido: si es serio y si es verdad el camino recorrido, el resultado es Arquitectura.

Es curioso el comprobar cómo es necesario el uso de la totalidad de los datos y cómo no da producto la falta de tan sólo uno de ellos.

Fue patente el éxito de la Arquitectura racionalista de los años 30 en España. No hubo sin embargo poco más que simplificaciones arquitectónicas efectivas. Quisiera señalar dos ejemplos en que por haber dado entrada a otro dato más, y muy importante, el uso de la técnica, de la tecnología, de un ingeniero, el logro fue un producto de cambio: El Hipódromo de la Zarzuela y el Frontón Recoletos. En los dos intervino una nueva técnica y un técnico capacitadísimo. Al lado de Arniches y Domínguez y de Zuazo, la presencia de Torroja fue el toque inevitable para el nuevo producto, la nueva posibilidad. Hacer Arquitectura sin cambio tecnológico tiene el valor que siempre ha tenido, en el mejor de los casos.

Palabras de Wright: "En Bear Run House, la primera casa donde *entré en posesión de acero y hormigón* para construir...".

No notar la necesidad de tener un nuevo técnico y una nueva técnica a nuestro lado es mal empezar. Si impersonalizamos y hablamos de un nuevo material, con su propia fuerza, estamos otra vez en el buen camino.

Si a nuestro lado no sentimos los cambios sociológicos, económicos, técnicos, materiales; si no son analizados uno a uno con independencia para juntos obtener resultados. ¿Cómo puede hablarse de cambios en Arquitectura y en nada? ¡Ah, la Bauhaus! Hemos podido dudar siempre, históricamente, de cuánta Arquitectura ha existido. ¿Quién fue Palladio?

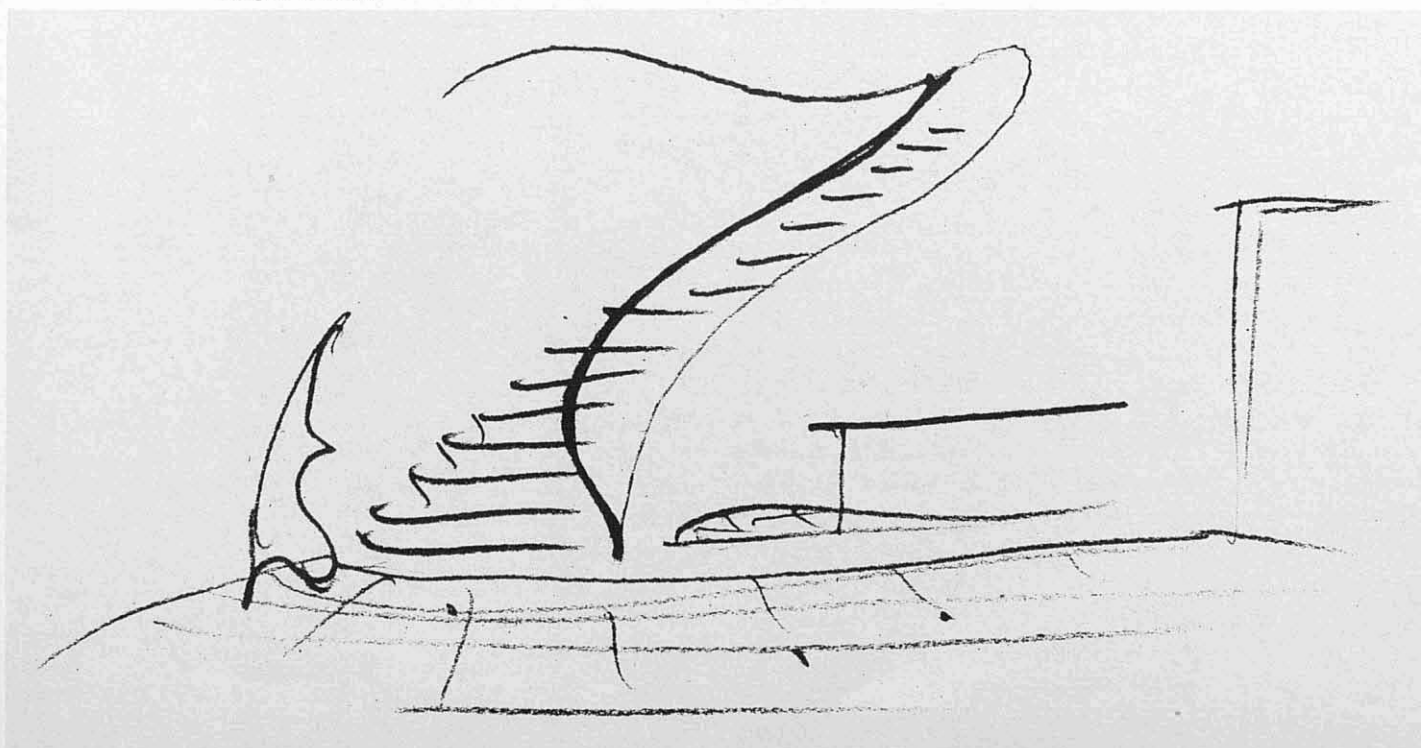
Abogo por la Arquitectura lógica. ¡Quién pudiera decir lo mismo y tan claro en todo! (Junio, 1982).

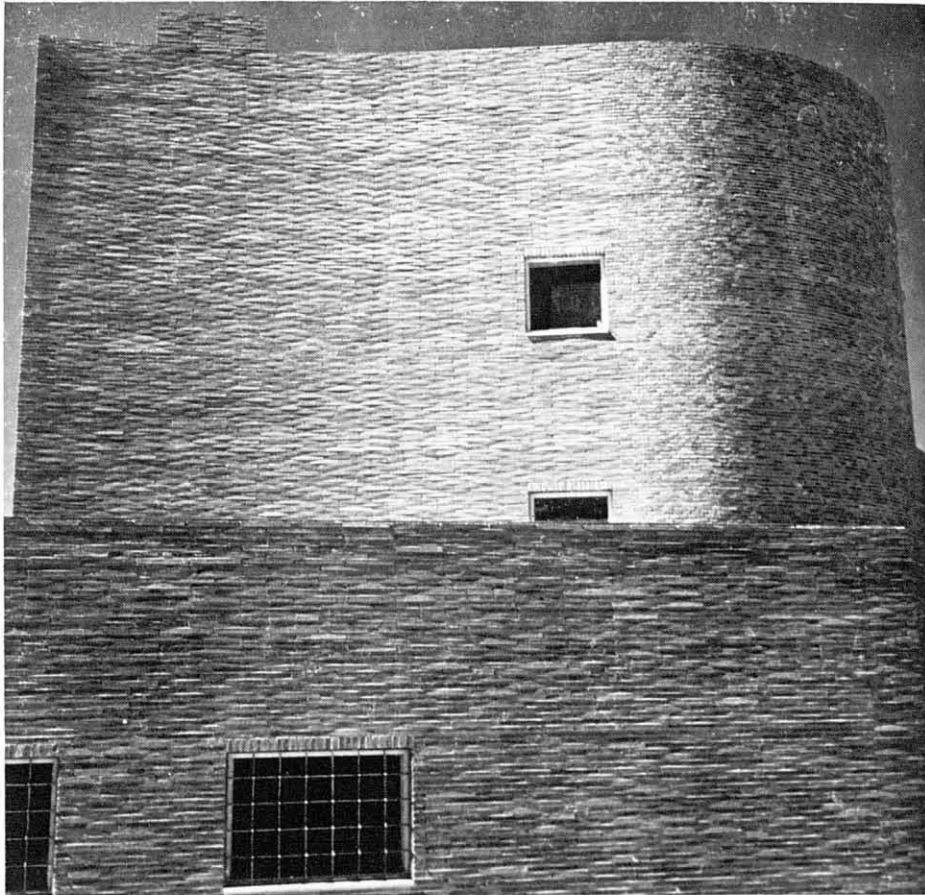
Alejandro de la SOTA.

Chalet en la Avda. del doctor Arce
Madrid 1953.



*Visión de la escalera a los dormitorios desde el vestíbulo.
Croquis escalera.*

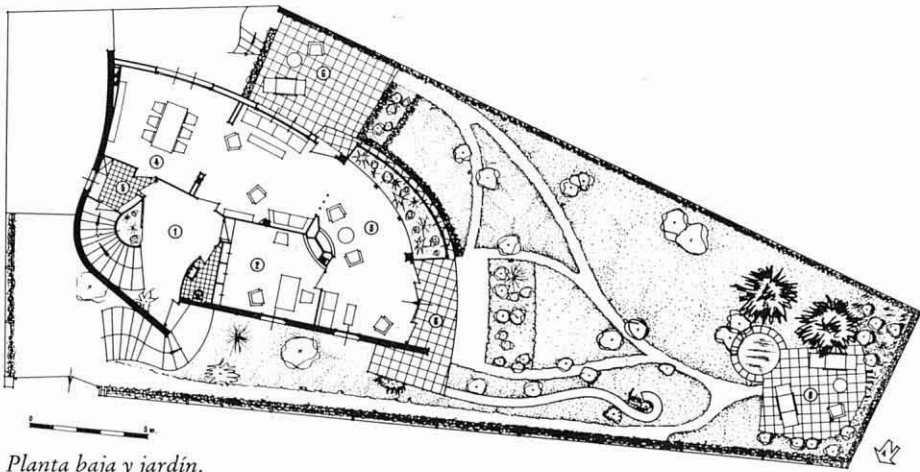




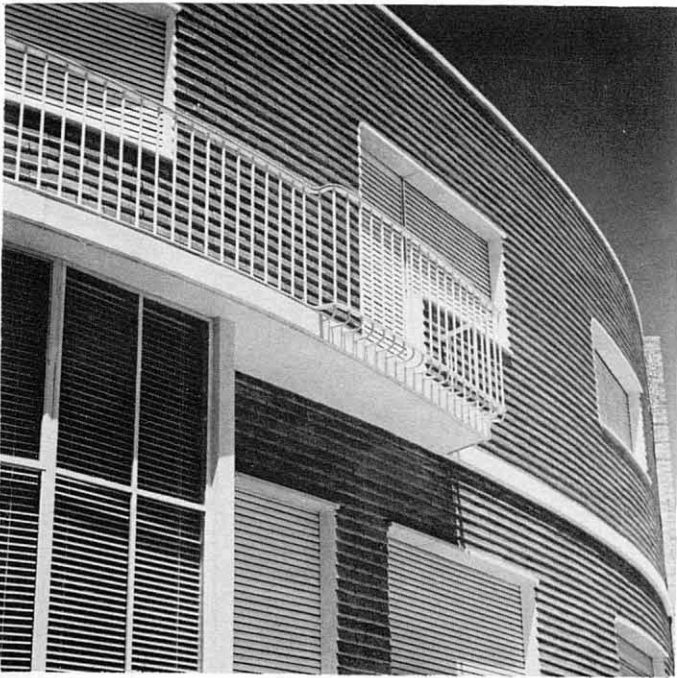
Visión lateral.



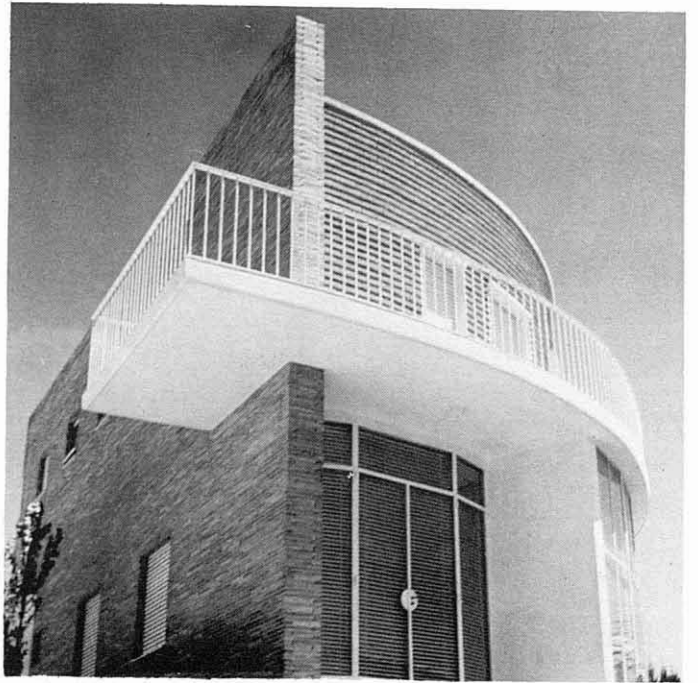
Visión de la casa desde el acceso.



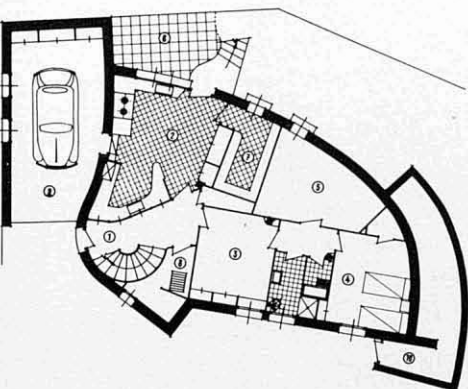
Planta baja y jardín.



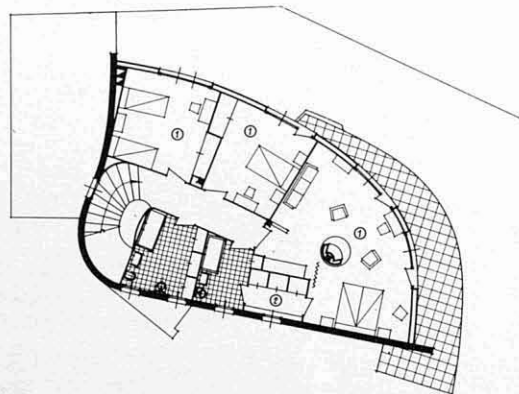
Fachada Sur.



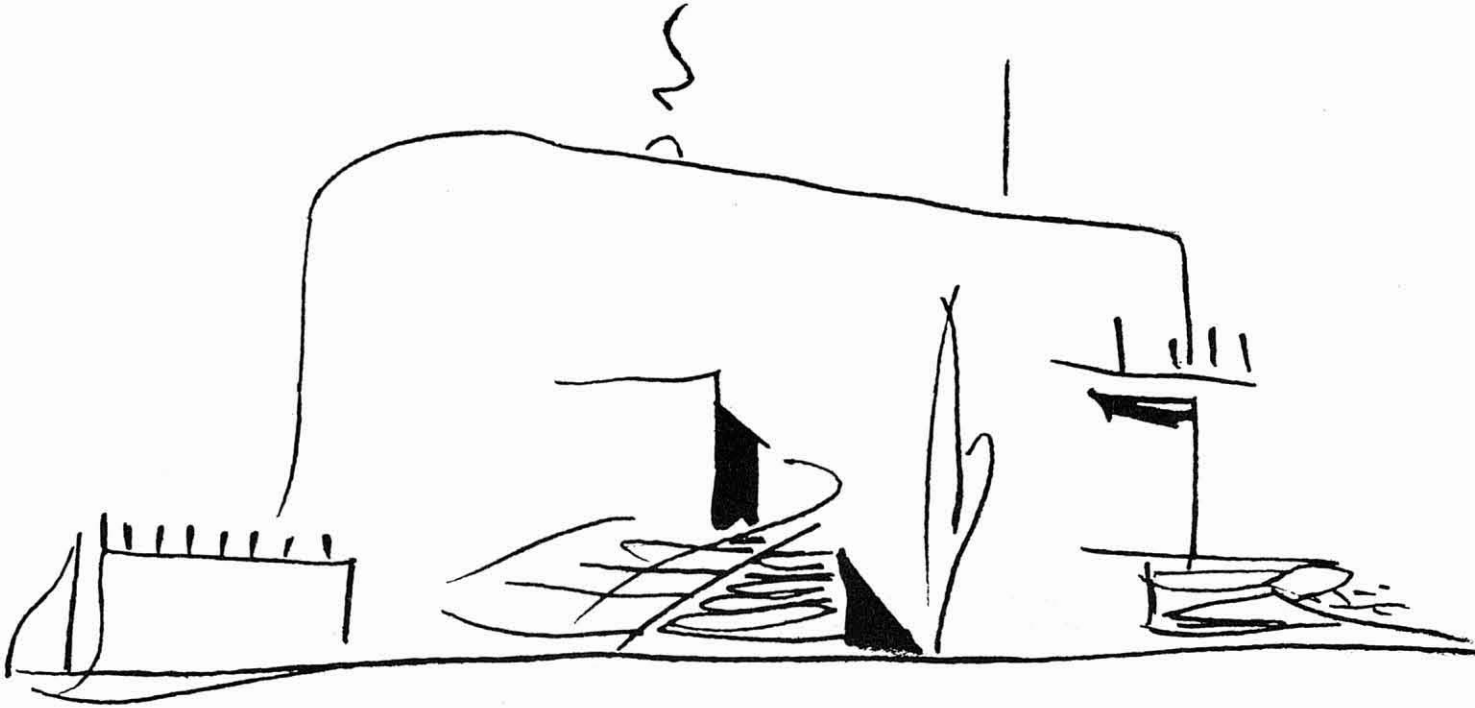
Visión lateral en donde se aprecia la junta existente entre las fachadas Norte y Sur.



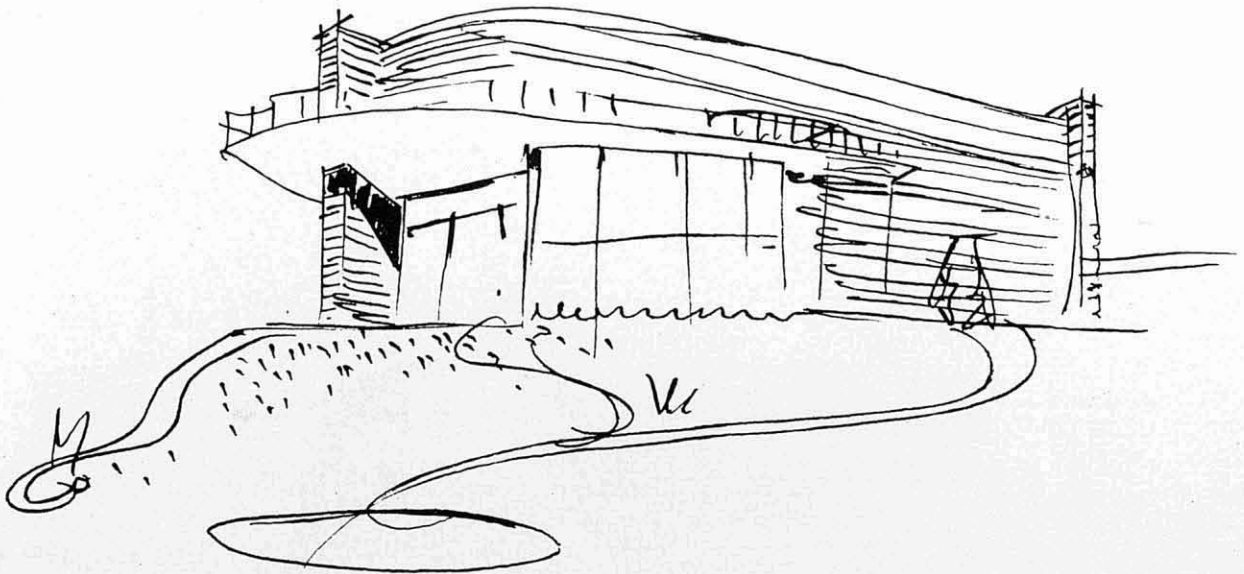
Planta sótano.



Planta primer piso.

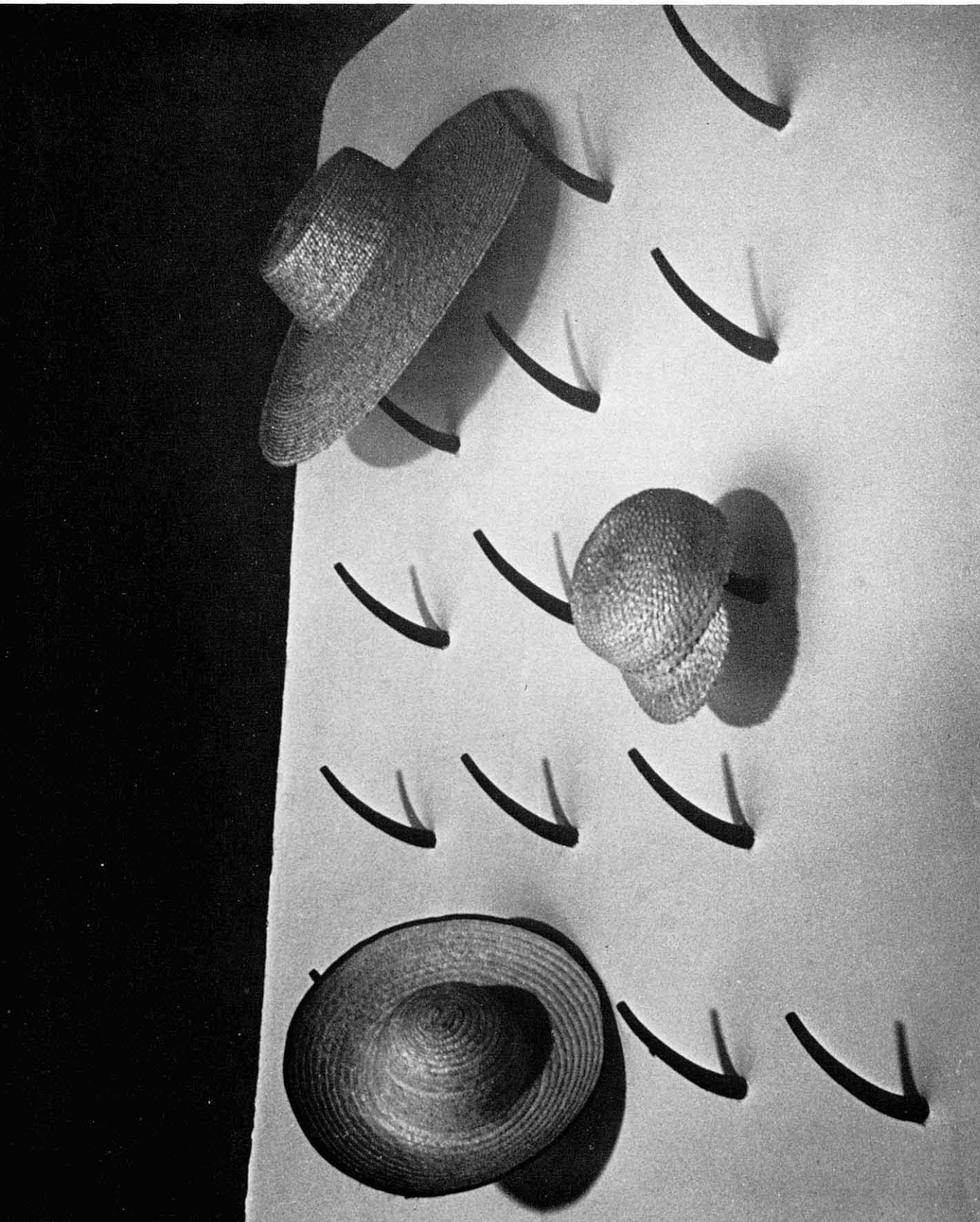


Croquis de la fachada Norte (acceso).

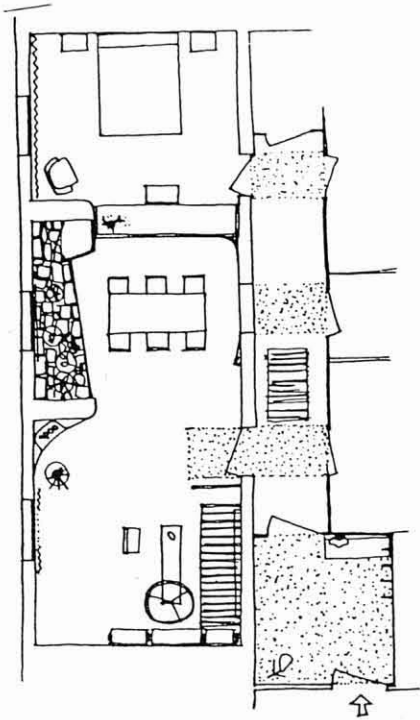


Croquis de la fachada Sur (jardín).

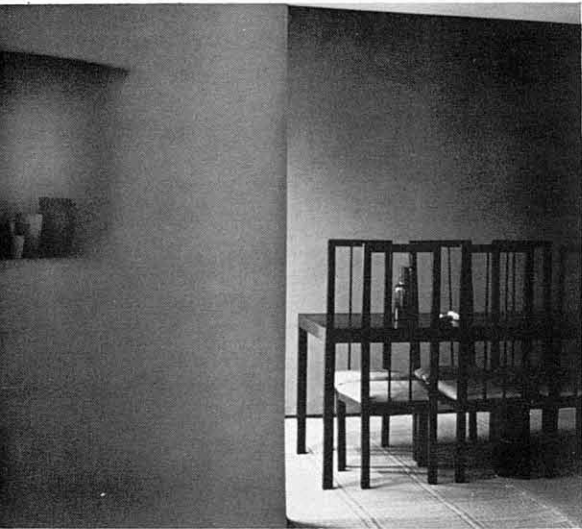
Residencias de Alejandro de la Sota
Madrid 1959 i 1966.



Perchero en el vestíbulo.



Planta de la casa en la Avda. de los Toreros (Madrid) 1959.



Comedor.

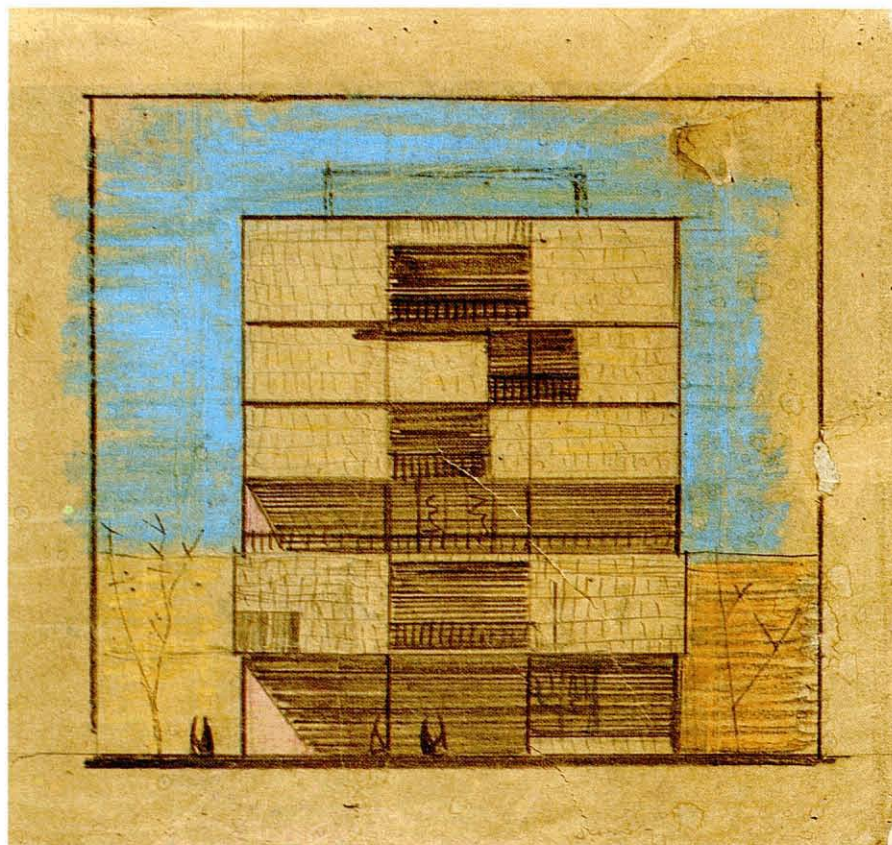


Hornacina en sala de estar.

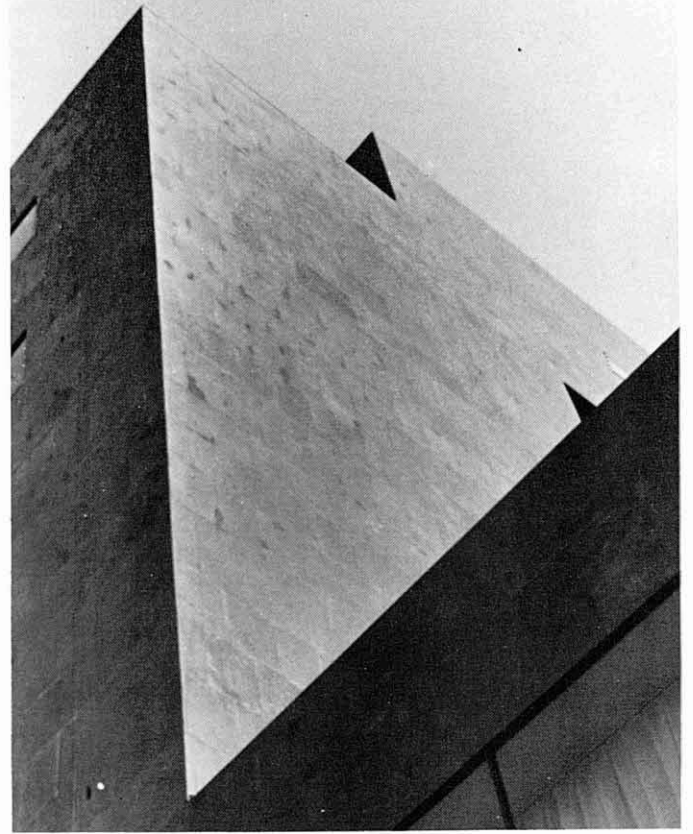
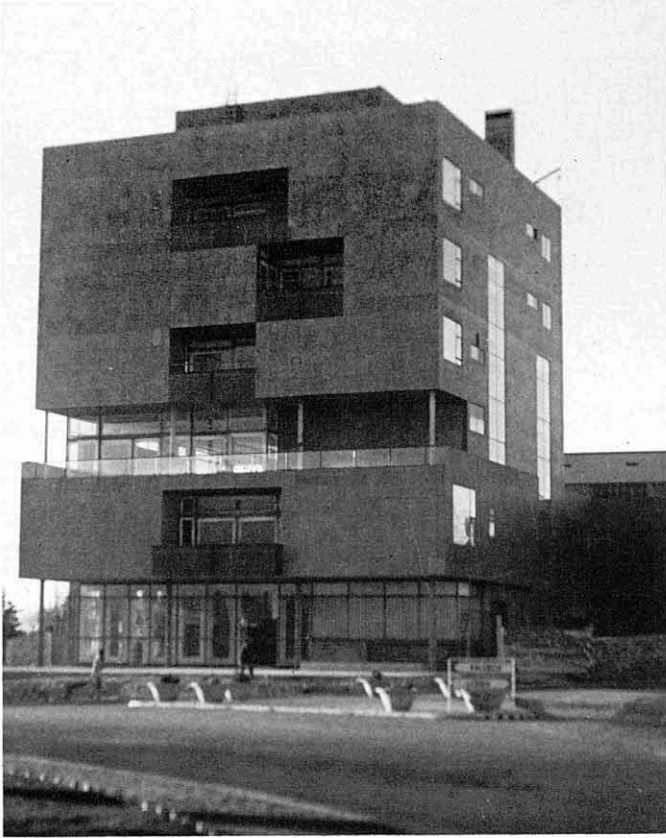


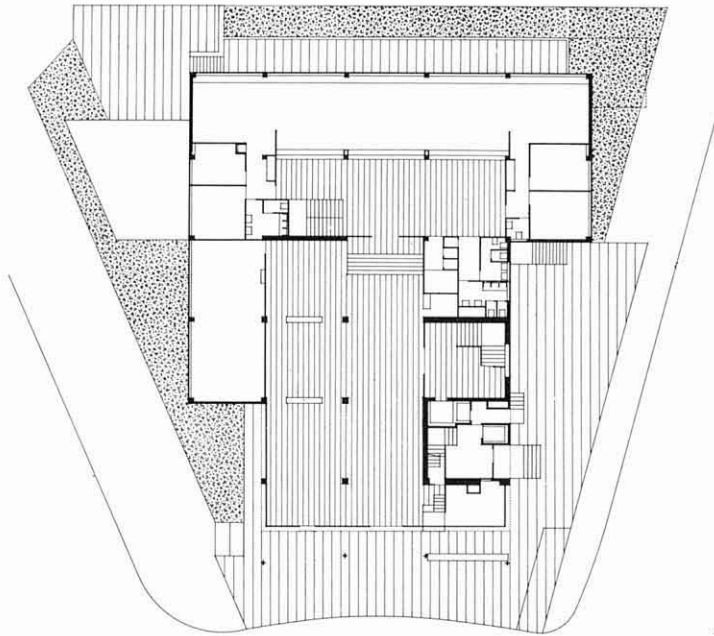
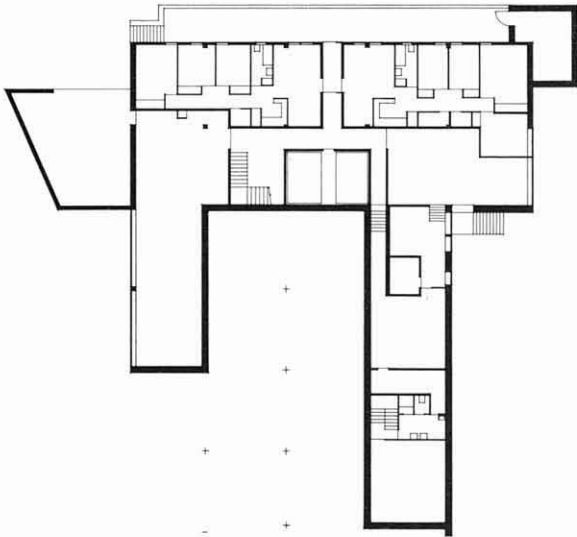
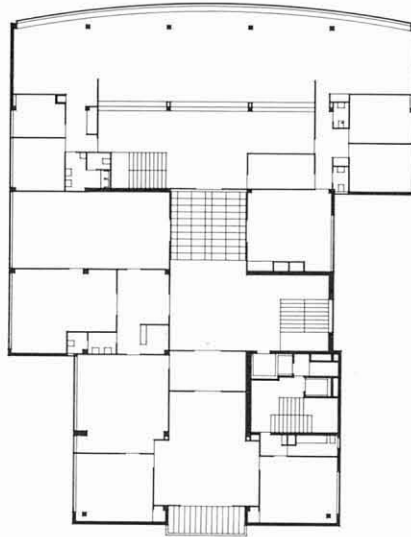
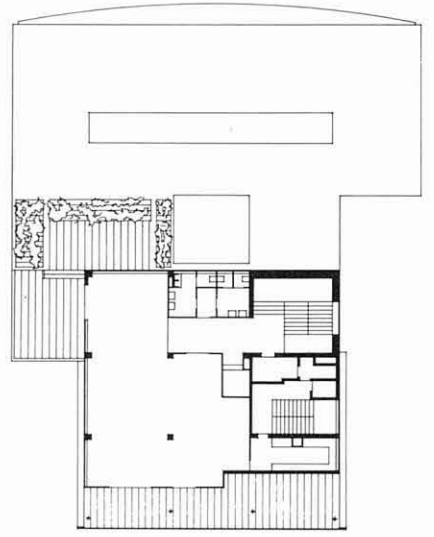
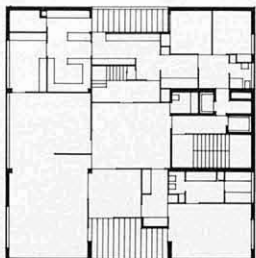
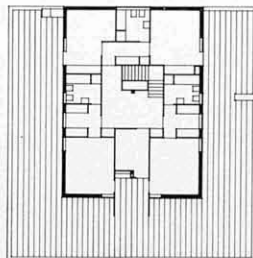
*Casa en la Avda. de América (Madrid). 1966.
(actual residencia del arquitecto).
Comedor. Mesa abatible y extensible
de madera de sicomoro. La presencia
del piano en la estancia explica el
revestimiento de placas aislantes
en todos los paramentos.*

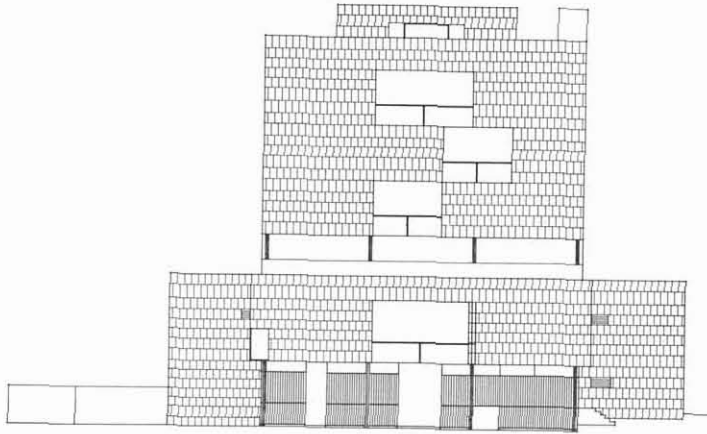
Edificio para Gobierno Civil
Tarragona 1957.



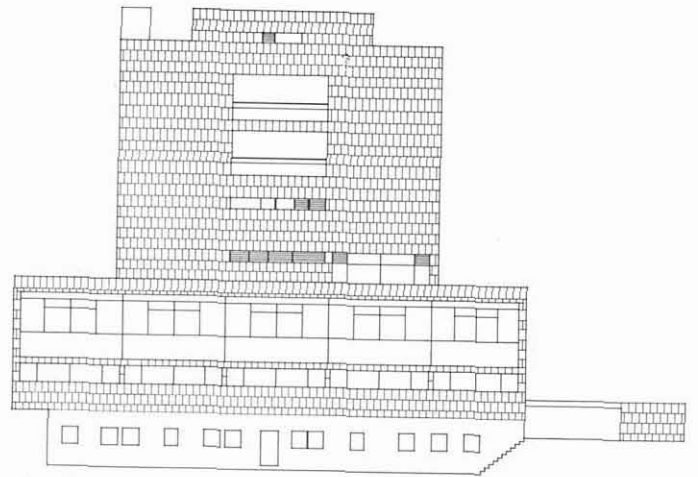
Croquis inicial de la fachada principal.



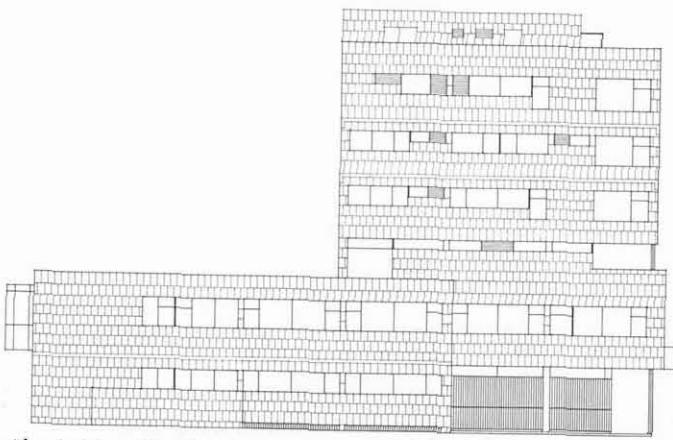
*Planta baja.**Planta semisótano.**Planta primera.**Planta segunda.**Planta tercera.**Planta cuarta.**Planta quinta.**Planta sexta.*



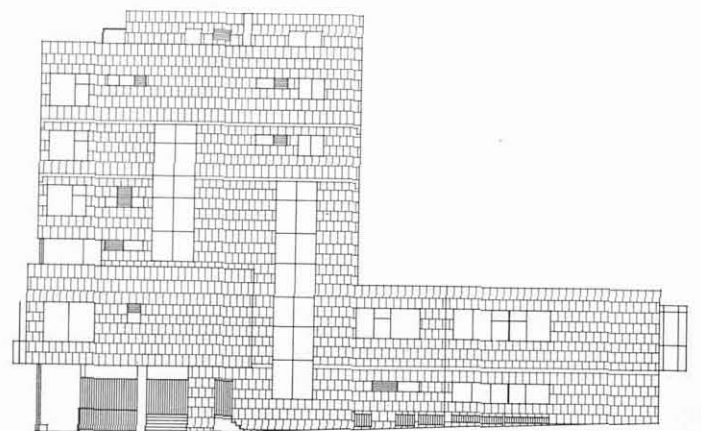
Alzado principal.



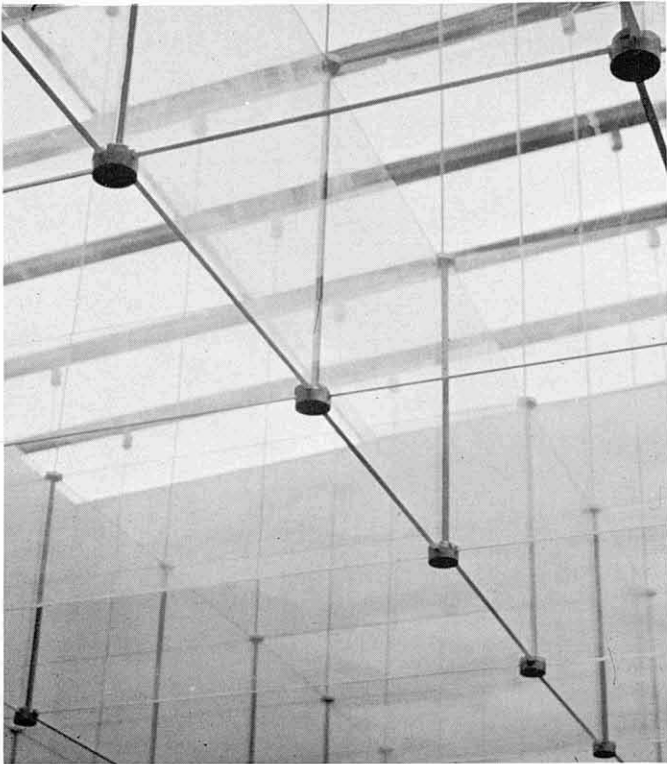
Alzado posterior.



Alzado lateral izquierdo.



Alzado lateral derecho.



Artesonado de vidrio en el techo.



Vestibulo planta primera.

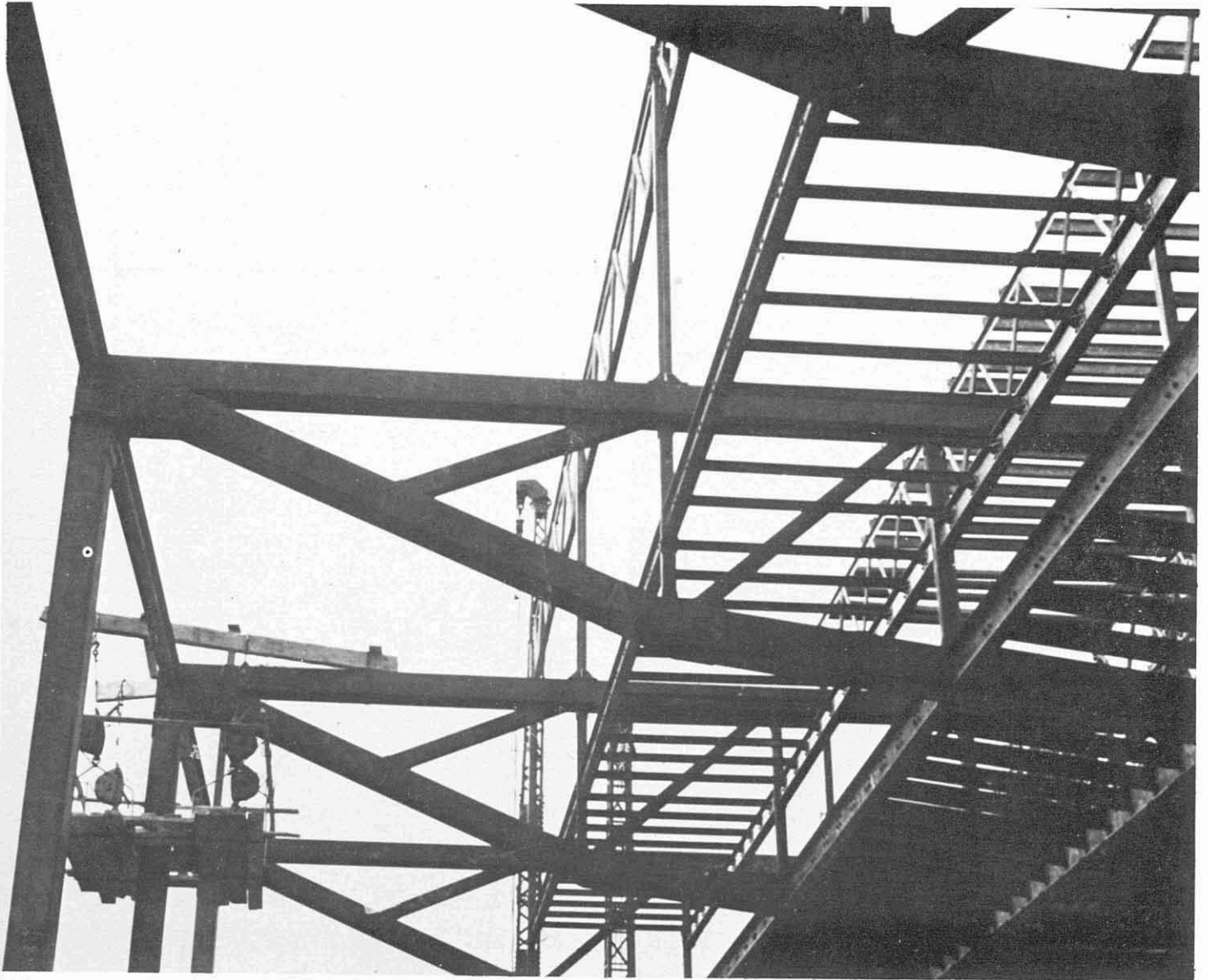


Escalera. Las barandillas son de cobre.

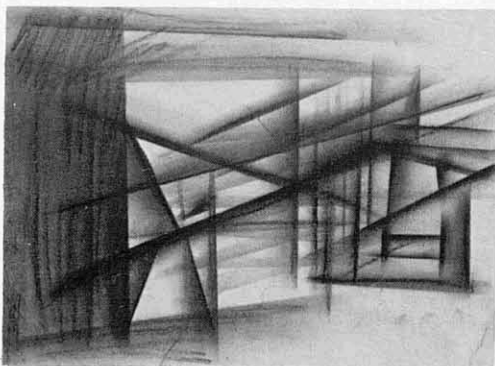


Salida a la terraza en planta sexta (vivienda del gobernador).

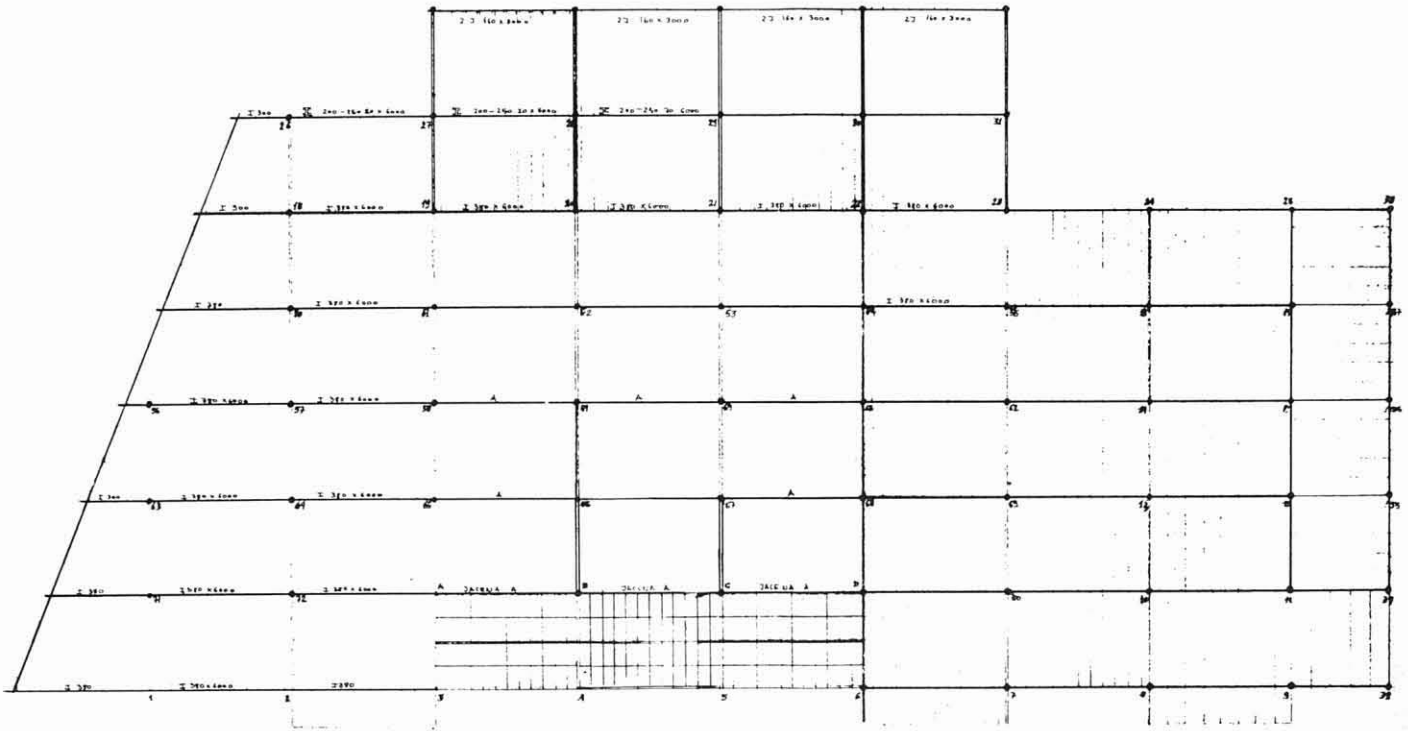
Gimnasio del Colegio Maravillas
Madrid 1961.



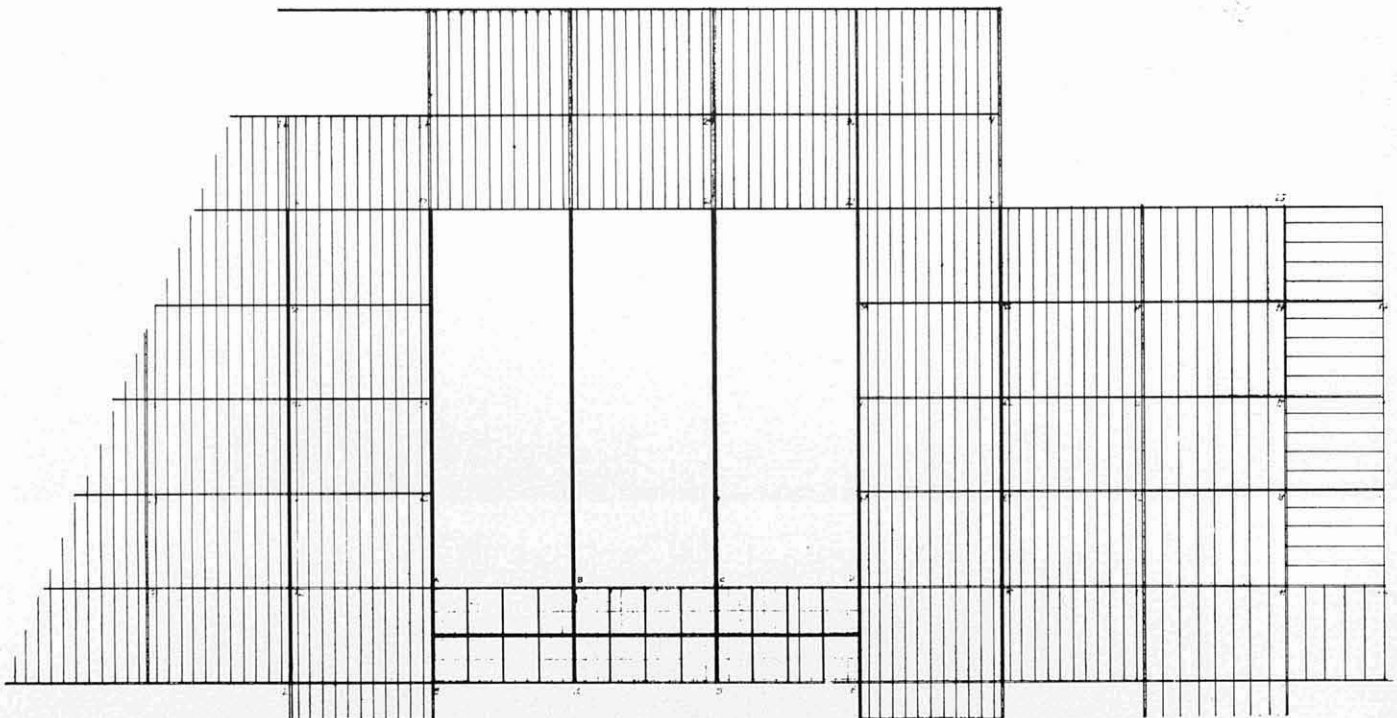
Montaje de la estructura de cubierta.



*Interpretación del gimnasio en un dibujo escolar de
Juan Carlos Sáenz de Pipaún.*



Planta estructuras nivel 3.



Despiece correas y envigado nivel 4 (cubierta).

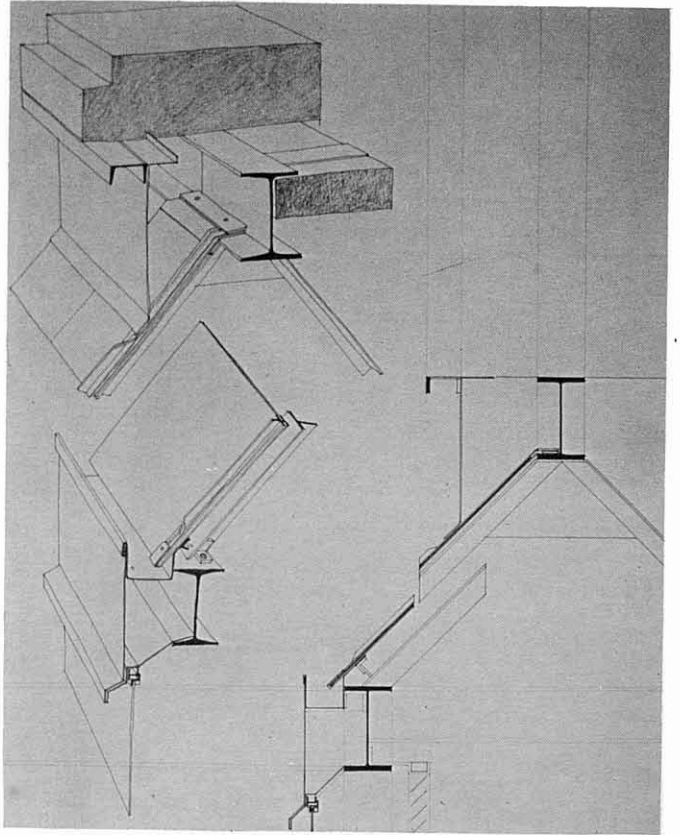
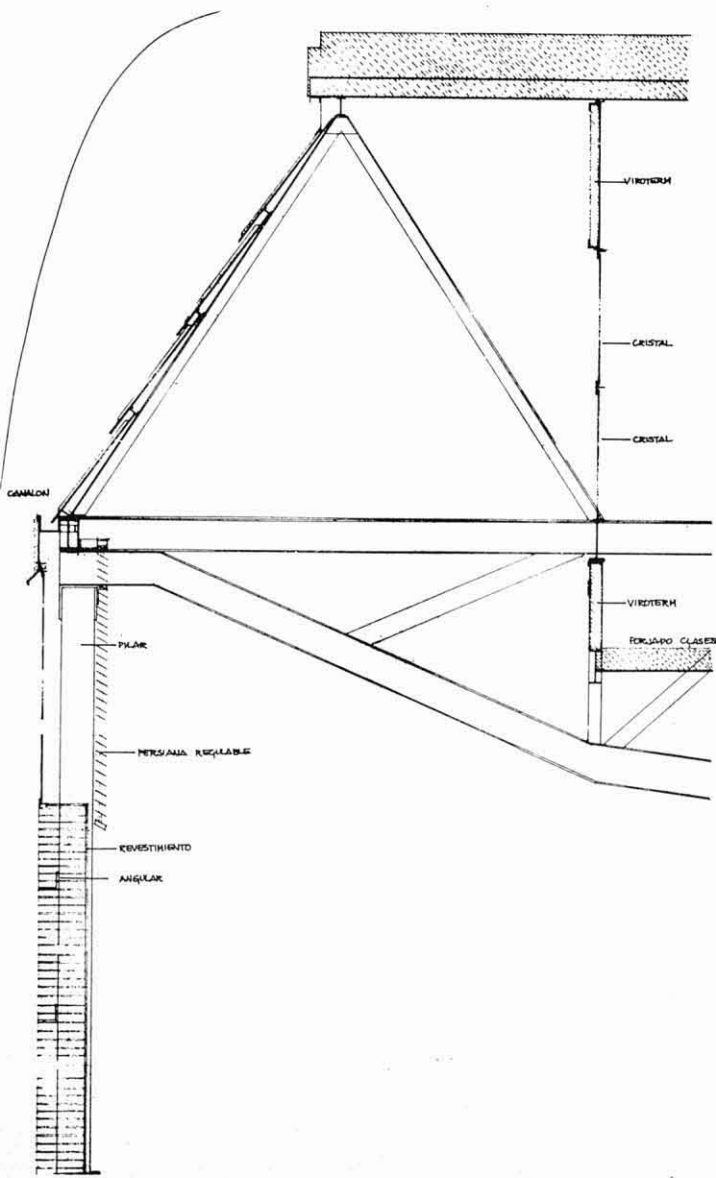


Interior del gimnasio.



Interior del aula en las vigas.

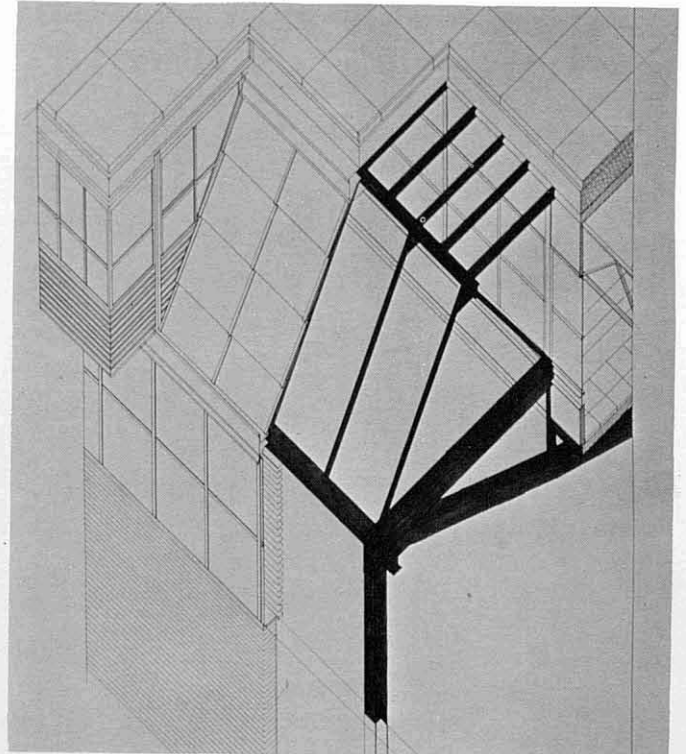
Detalle encuentro viga metálica con la fachada, con la yuxtaposición del lucernario.

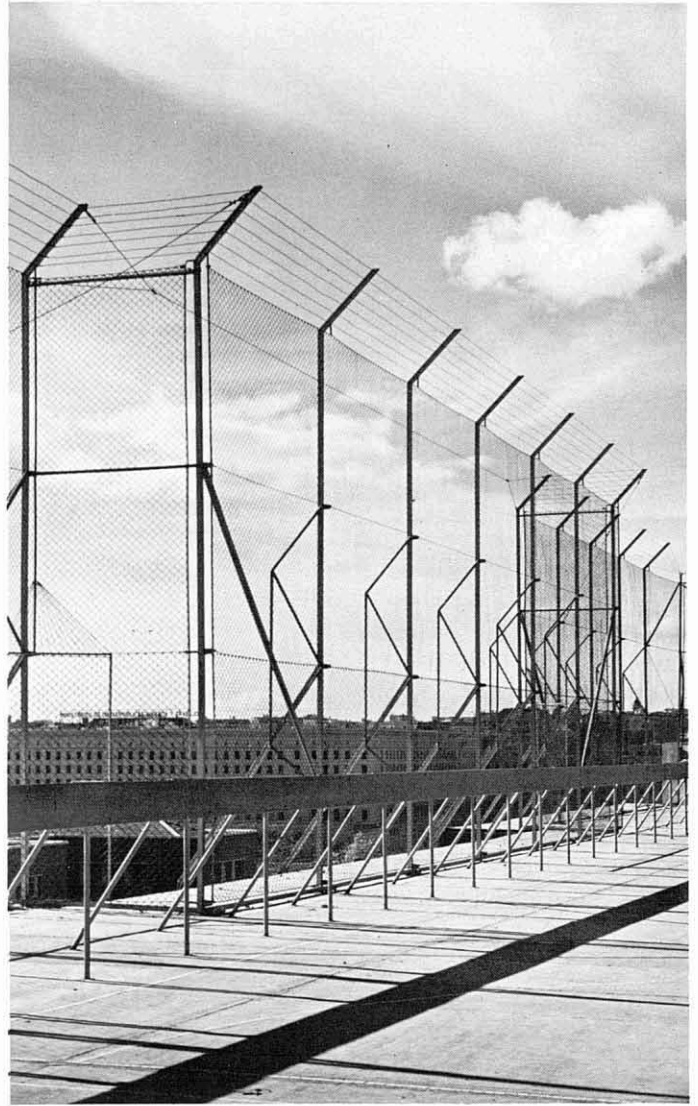
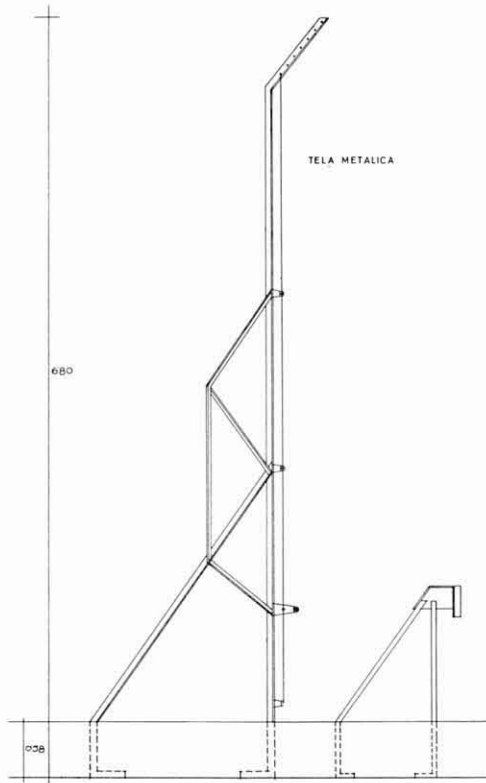


Interpretación del mismo tema en dos dibujos de Paco Alonso.

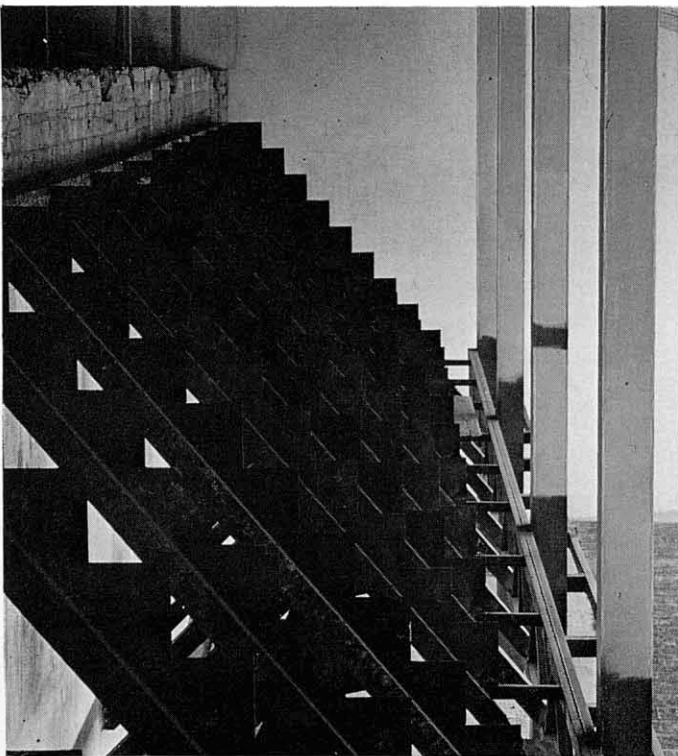


Visión interior del lucernario.

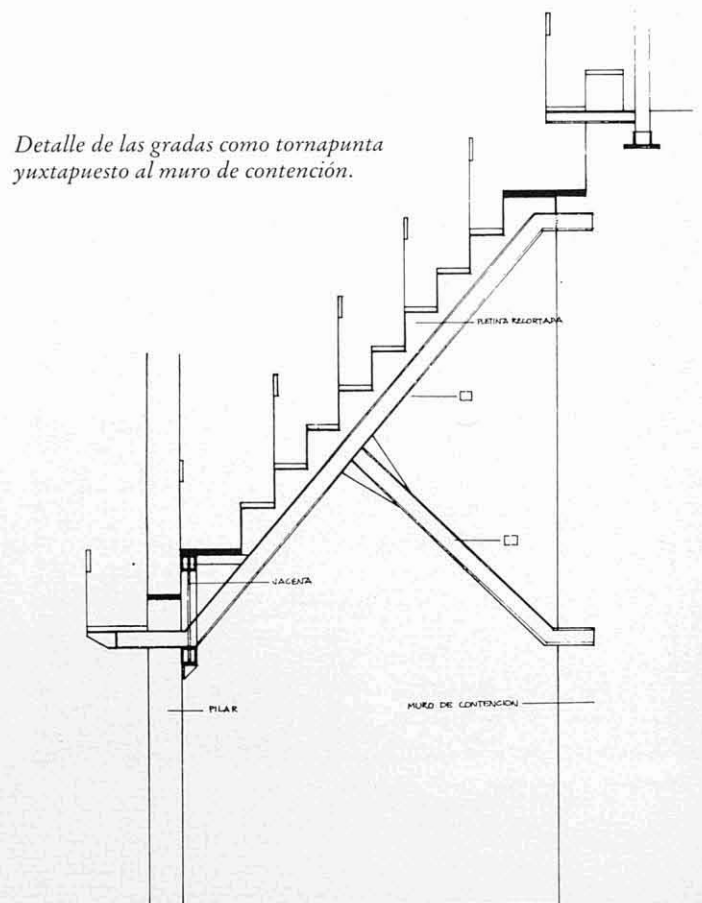




Visión de la protección en la cubierta.

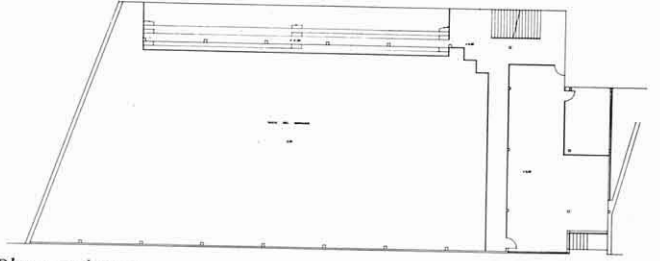


Vista de la construcción de las gradas.

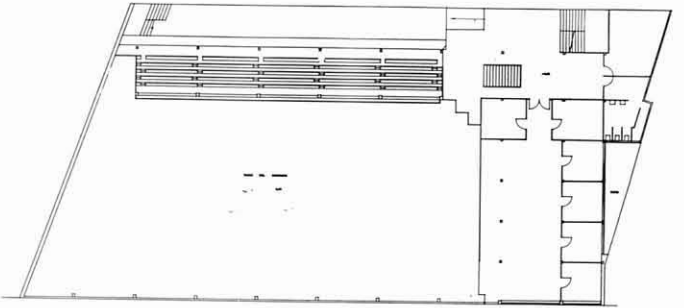


*Detalle de las gradas como tornapunta
yuxtapuesto al muro de contención.*

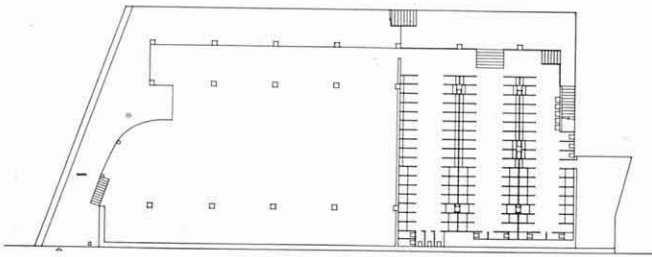
Estado del solar previo a la construcción del edificio, que es una adición al colegio existente.



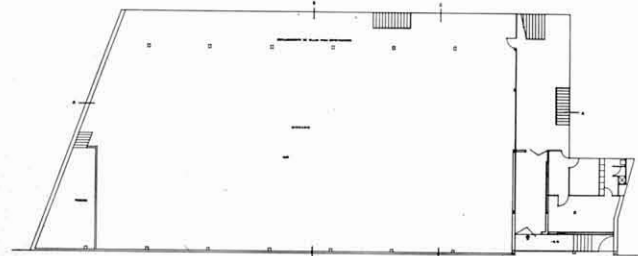
Planta primera.



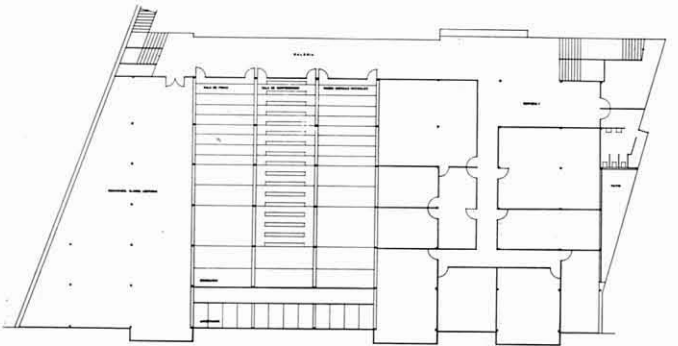
Planta segunda.



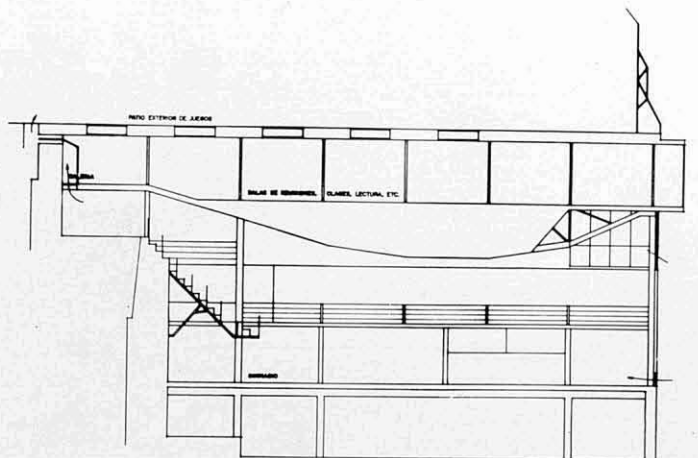
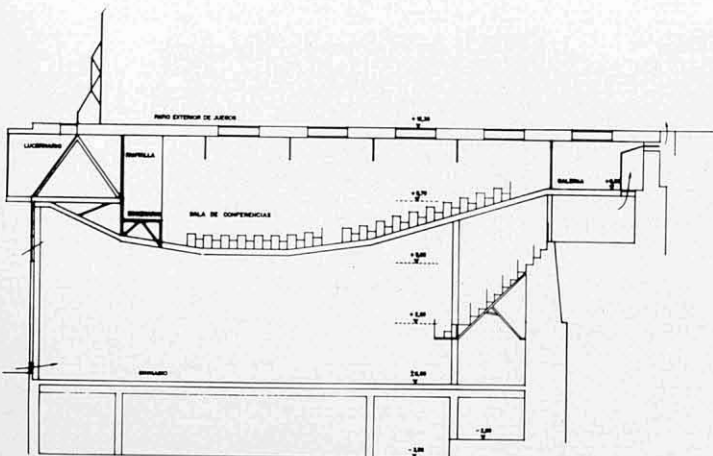
Planta semisótano.



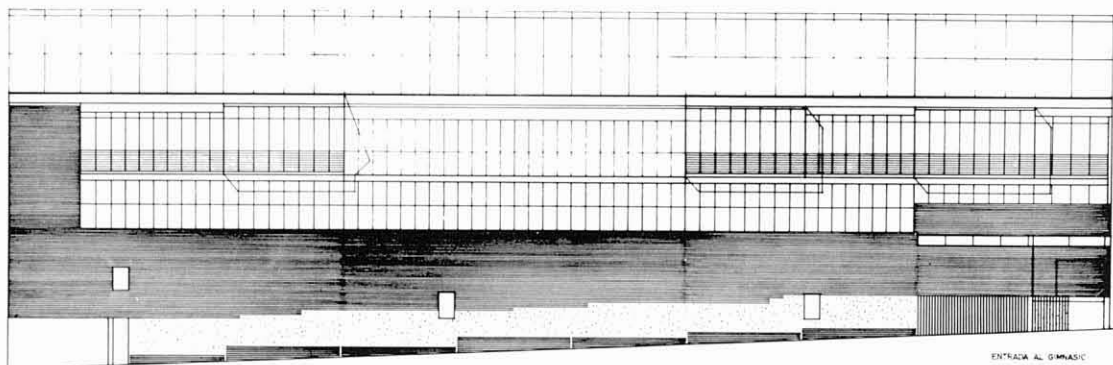
Planta baja.



Planta tercera.



Secciones.



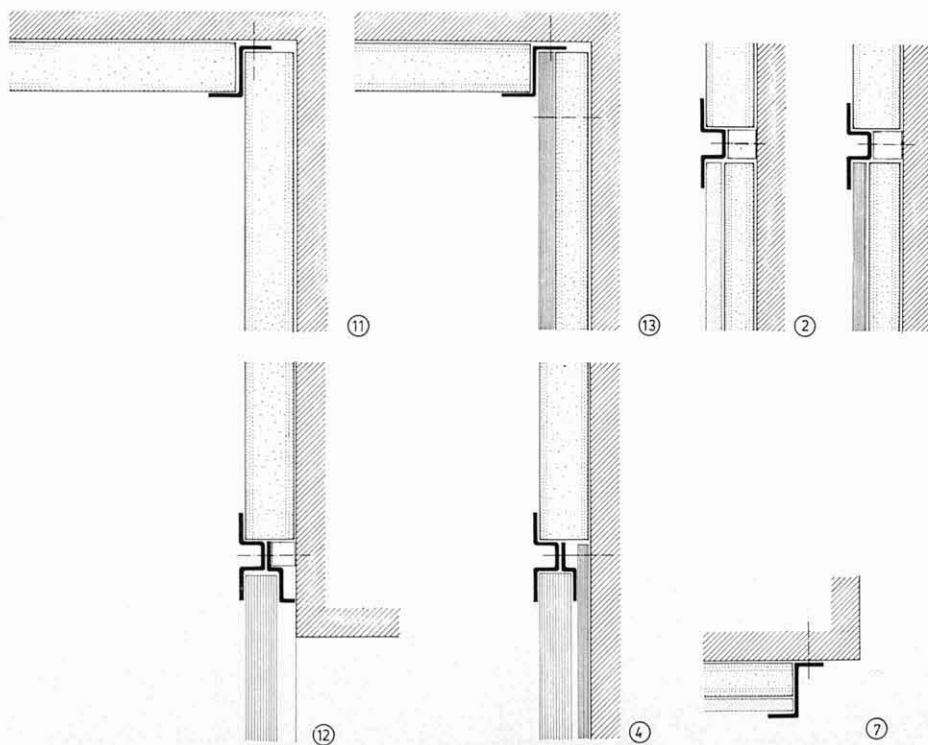
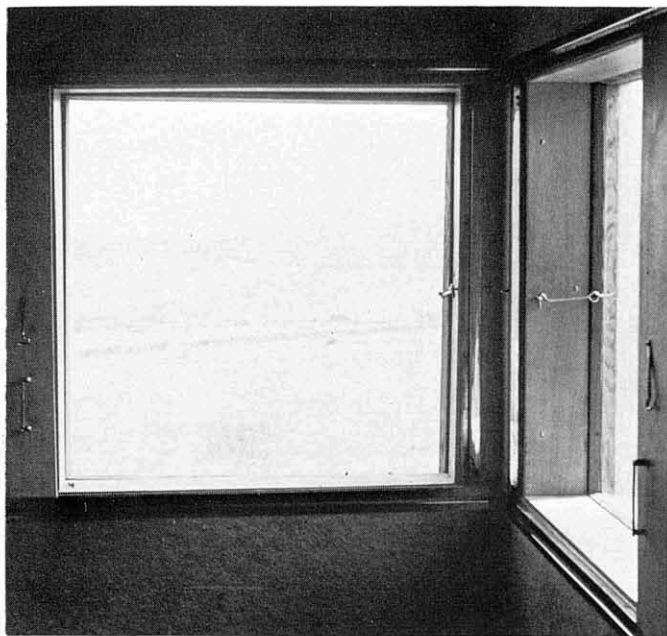
ENTRADA AL GYMNASIO

Alzado.

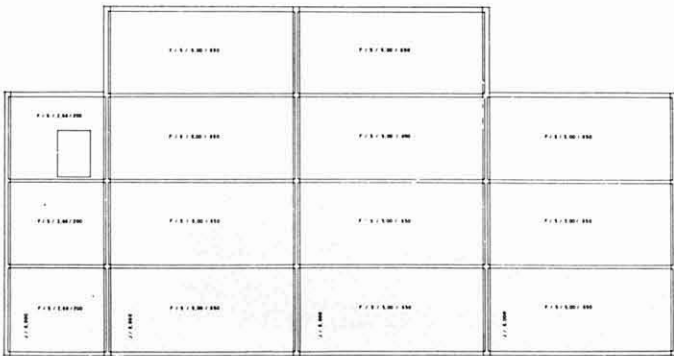
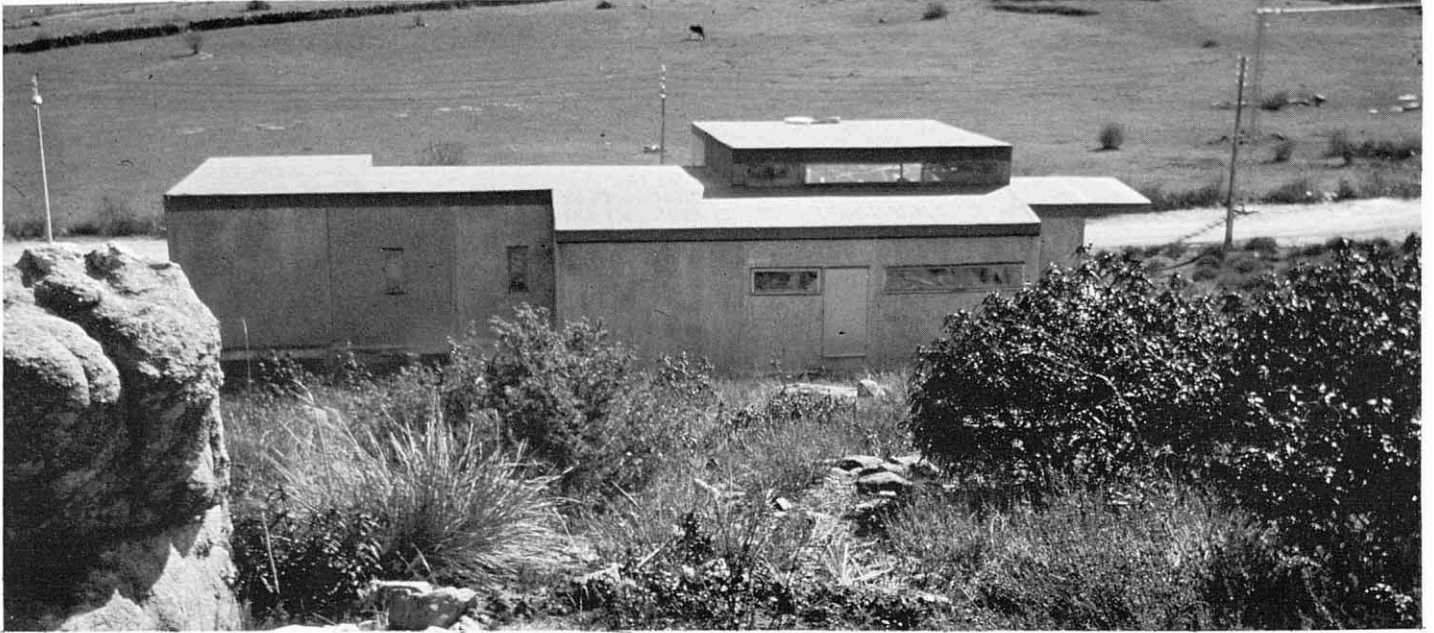


Vista desde la calle.

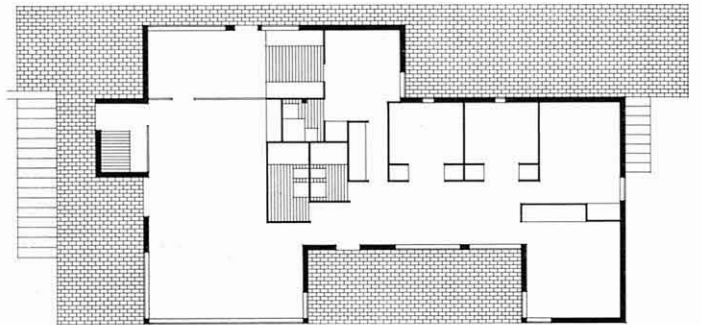
Chalet en Villalba
Madrid 1964.



Detalles de los paramentos interiores formados por paneles de aglomerado unidos con perfiles de latón.



Planta de los paneles de cubierta y jácenas de piso.



Planta.

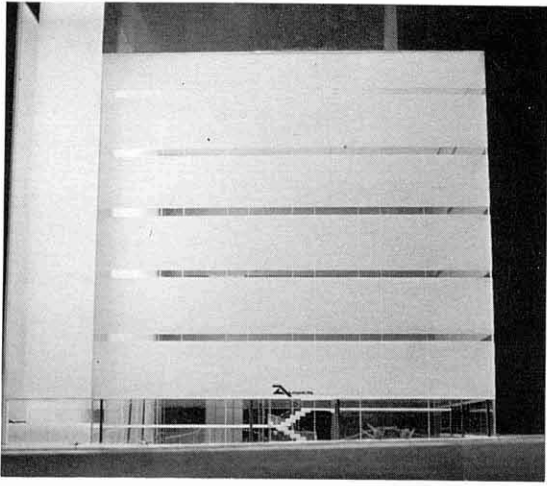


Visión exterior hacia el acceso.

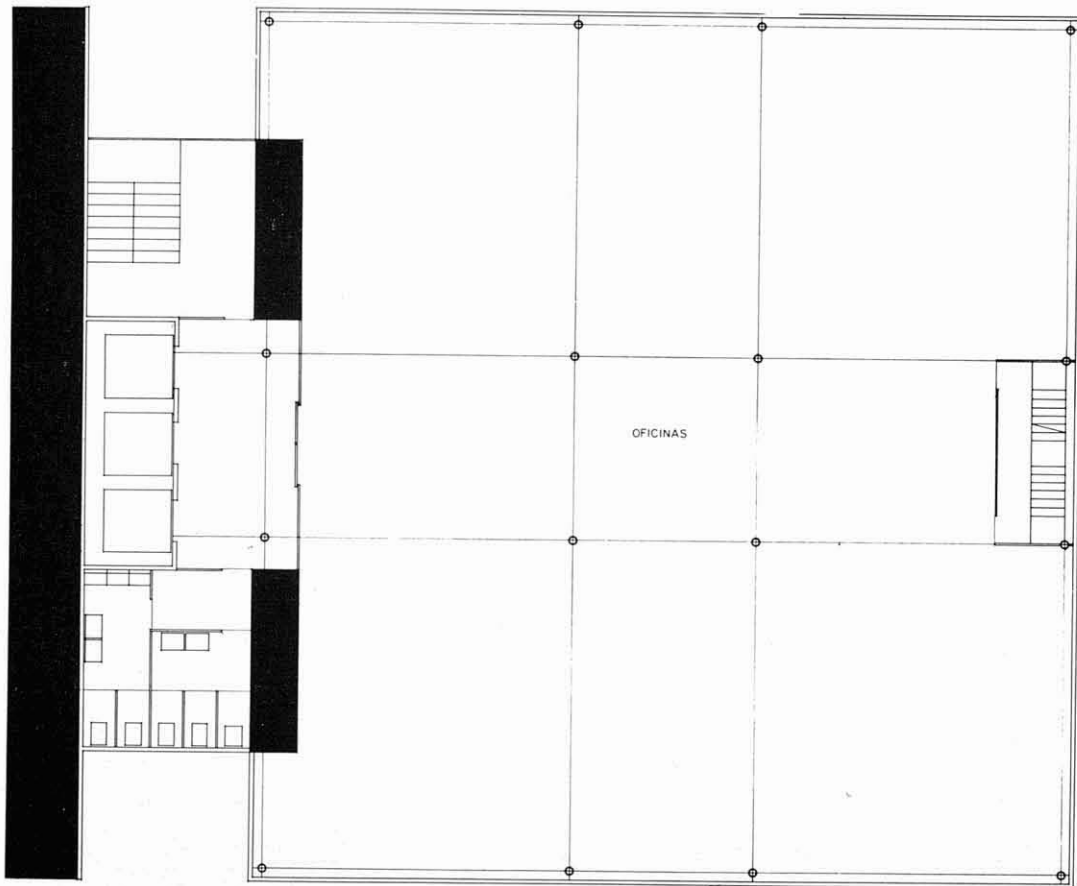
Concurso para la Sede de Aviaco
Madrid 1975.



Croquis inicial. El edificio, con sus fachadas que estarían formadas por dos capas de vidrio con iluminación en su interior, por la noche se iluminaría convirtiéndose en anuncio.



Los paneles de vidrio translúcido, se interrumpen en cada piso por unas tiras horizontales de vidrio transparente, permitiéndose así la visión del exterior.



Planta tipo de oficinas.

QUADERNS agradece a Alejandro de la Sota y muy especialmente a su hijo Juan, la colaboración prestada, sin cuyo concurso esta publicación no hubiera podido efectuarse.