

3

TORRE CASTANYER

1959-61. Barcelona
Arqte.: F. Mitjans.
Propietari: E. Güell.

La torre Castanyer era una de les moltes "torres" senyorial de l'entorn immediat de Barcelona (entre els petits pobles que envoltaven la ciutat) però amb un caràcter molt acusat, en la seva teatral, però tan bonica i equilibrada façana, en els seus romàntics interiors, i fins i tot en la seva implantació, en uns jardins amb una successió de zones molt contrastades: el parc amb una entrada grandiloqüent, recolzat en el passeig de Sant Gervasi, amb un cedre magnífic; el barranc en fort desnivell i frondosa vegetació, creuat per un pont molt pintoresc; l'esplanada davant la façana i el jardí privat posterior centrat per la terrassa, amb balustrades i escales, a la qual s'obren les peces més representatives de la planta noble i que s'estén entre les arbrades del barranc i la tanca d'un antic camí veïnal. Aquesta tanca ho és d'un recés de pau insòlit, a quatre passos del trànsit de la plaça de la Bonanova. Per les circumstàncies que fossin, aquesta finca no fou mai abandonada.

Amb la restauració dels anys 59 al 61, es pretengué adequar la torre com a residència familiar permanent, respectant l'estructura d'una sèrie de nou naus juxtaposades, enfrontades a la façana a diferents nivells: les tres centrals a tota alçària, rematades amb escultures de terra cuita en un acabament singular i elegant. En aquesta façana, la intervenció en restauració ha estat mínima, quasi limitada a renovar l'estuc, accentuant-ne el color, i a unificar amb gelosies les arcades dels baixos dels cossos laterals, recollint la suggerència de les baranes altes.

La façana posterior, en canvi, calgué dissenyar-la íntegrament a partir dels volums i dels buits existents, per tal de donar-li un acabament coherent, però discret, defugint de fer-la competitiva amb la principal.

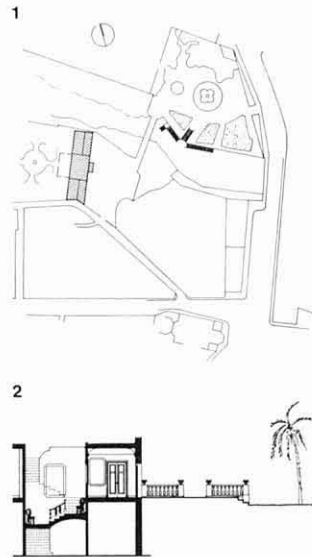
A l'interior, aquesta intervenció suposà, d'una banda, la restauració de les peces principals: el saló central i el menjador —les dues estances passants, que s'obren, des del balcó de la façana a migdia fins a la terrassa de la façana posterior—, ambdós totalment decorats en sostres i parets amb pintures de mitjans del XIX, objecte d'una acurada restauració. Es pavimentaren unitàriament amb les peces d'enllaç el vestíbul i una sala íntima, que foren objecte d'unes actuacions puntuals, com també ho foren el balcó del vestíbul a l'escala, que il·lumina aquesta i amplia el primer, potser escàs en relació al conjunt, i el nou sostre de l'escala.

Les tres crugies senceres que ocupen aquestes peces principals divideixen la planta noble, i fan que quedi una zona menor, a ponent, en la qual se succeeixen la biblioteca i un estudi. La cuina (renovada, amb les seves escales interiors) i la capella neogòtica (intocada) amb façana diferenciada, específicament literària, donen al jardí, mentre que, a llevant, queda una major zona que correspon a cinc crugies, en què es distribuïren les peces d'estar i les habitacions privades, desenvolupades en dos nivells enllaçats per una escala interior a partir d'una sala d'estar nova, de planta irregular, i que és el nucli més viu d'aquesta zona. I en la planta superior l'escala dóna a un estudi d'accés a altres habitacions en aquest nivell (remodelació que fou un dels objectius inicialment concrets de l'encàrrec).

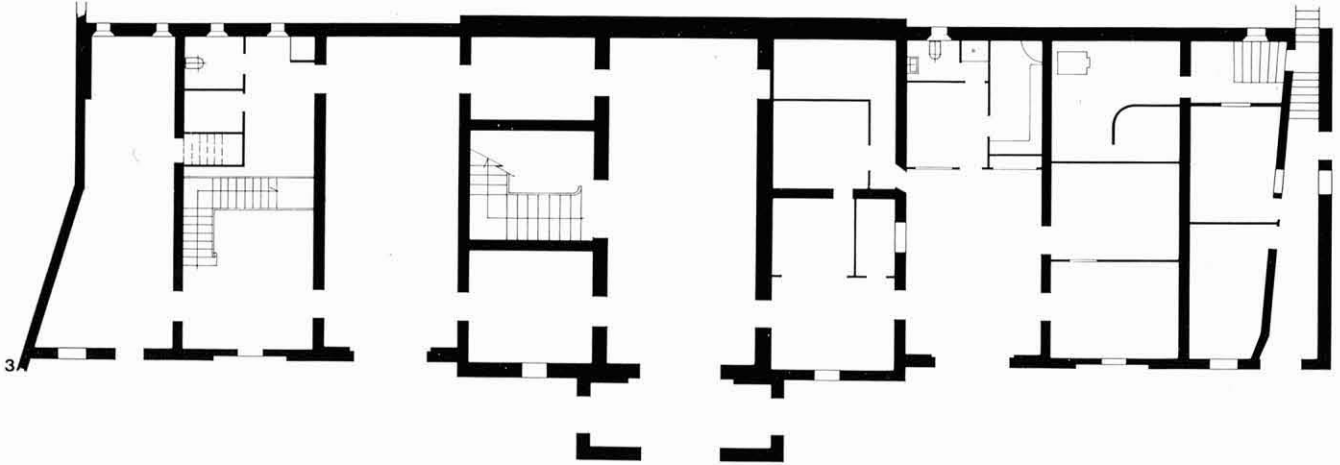
En la segona etapa d'aquesta intervenció, es tractà de moblar els interiors recuperats amb la utilització exclusiva de peces del patrimoni familiar, en les seves diferents branques, fins llavors repartides i disperses entre un anterior habitatge i la pròpia torre (als soterranis o a les golfes, font inesgotable de troballes) i de peces en dipòsit en instal·lacions o finques diverses, moltes acumulades d'anys en els magatzems d'un vell edifici del carrer de Còdols. A més també s'utilitzà una considerable i important col·lecció de dibuixos, recollida per familiars immediats.

Les peces disponibles foren, doncs, pintures, dibuixos, escultures, gravats, mobles, objectes d'art, documents o records diversos, tots entroncats amb la història privada d'una família molt de sempre, amb la vida de la ciutat, amb iniciatives, col·laboracions o participacions en tots els seus aspectes, però primordialment artístiques. (És tòpic el lligam Güell-Gaudí, per no citar-ne més que un, que testimoniaren, en la nostra recent visita, unes groguenques fotos familiars en les cobertes de les cotxeres de Pedralbes, llavors acabades recentment.)

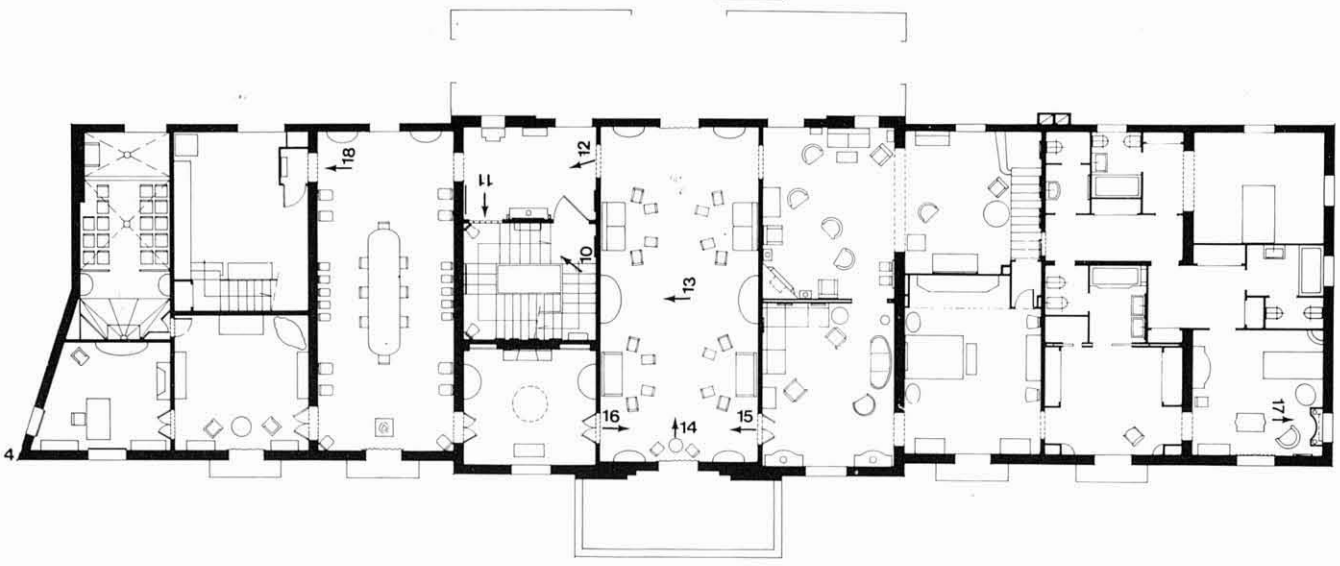
La selecció realitzada es féu tenint en compte el valor



1. Emplaçament.
2. Secció per l'escala.
3. Planta accés.
4. Planta principal.
5. Planta superior.
6. Façana posterior al jardí. Estat original.
7. Façana posterior al jardí. Projecte.



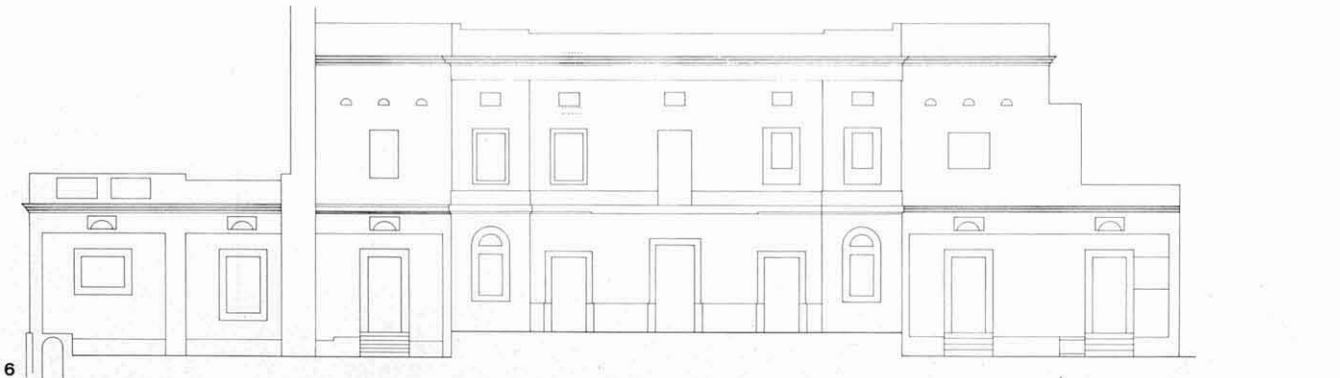
3



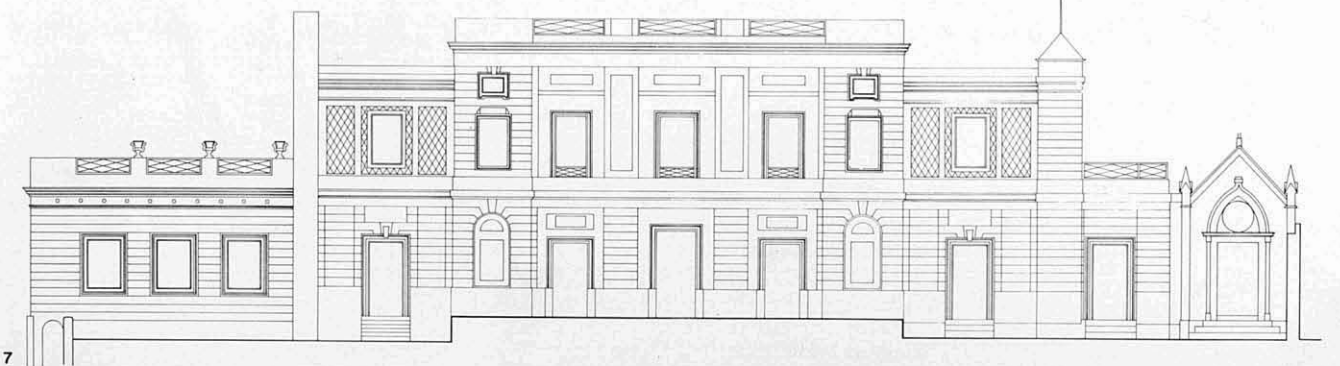
4



5



6



7

intrínsec de les peces, la seva representativitat, i la que semblava una millor adequació.

Probablement aquesta unitat de procedència, i la viva participació de la propietat, permeté assolir una coherència entre elements diversos com si s'haguessin acompanyat de sempre; permetent a més, revaloritzar els valors originals de la pròpia torre.

Potser la major aspiració aconseguida en aquesta participació professional fou la de passar desapercebuda com a intervenció estranya i que la torre restaurada donés la impressió de l'espontània continuïtat d'una vivència familiar, recollint i assumint el propi passat, en una casa d'excepció

8

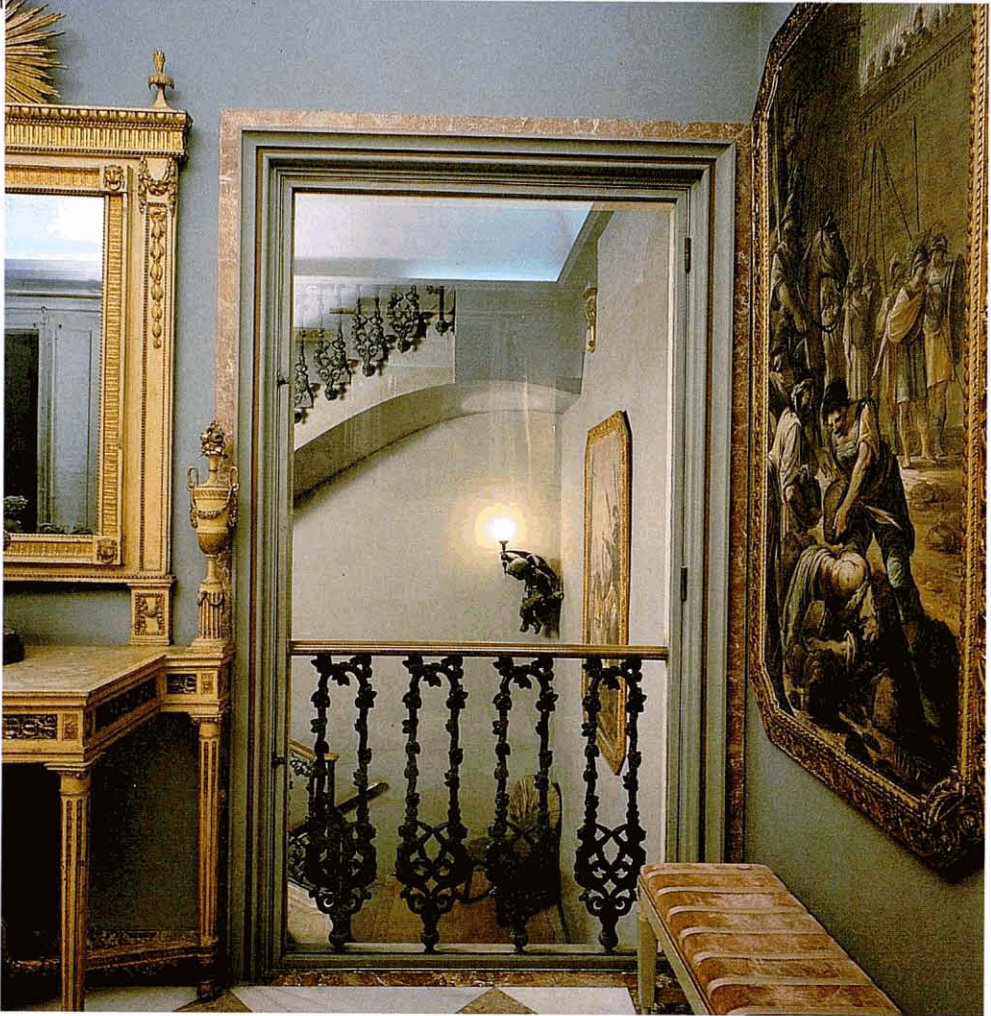


30

en la seva arquitectura —tan singular i alhora tan noble i elemental—, en la seva implantació, en uns jardins que emmarquen uns paisatges ciutadans i insòlits i en uns interiors molt representatius i naturalment viscuts.

I ha estat possible de retrobar en l'interior la més característica perspectiva de la visió ininterrompuda de les nou estances que se succeeixen al llarg de la façana, encara reforçada a l'absis, les dues façanes laterals, l'una a ponent i l'altra a llevant, emmarcant els arbres del barranc.

Francesc MITJANS



8. Façana posterior al jardí: en bona part de nova construcció, es va resoldre per a obtenir una façana plana. Les gelosies de fusta volen alleugerir els volums dels cossos laterals.

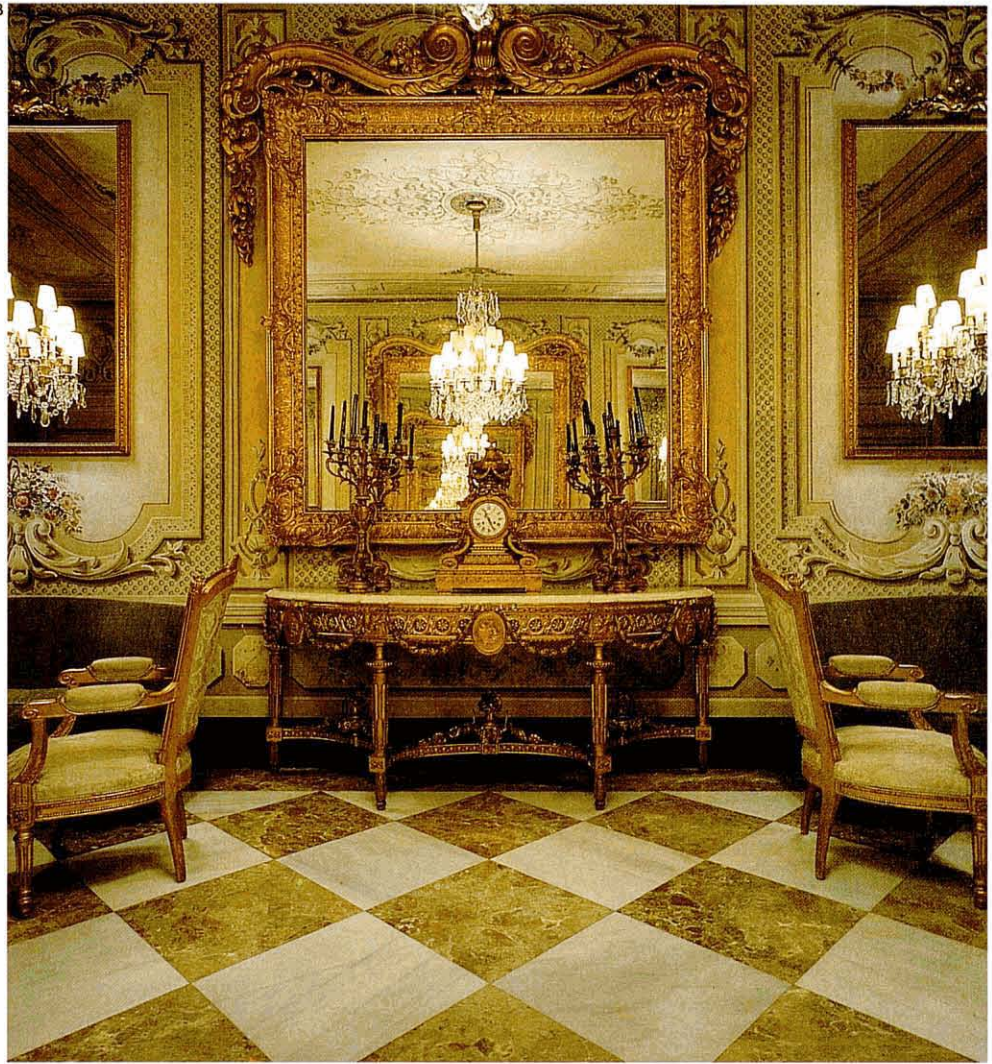
9. Façana principal: la gelosia de fusta augmenta i unifica la dimensió aparent dels buits de la planta baixa sense alterar-ne materialment les mides. Aquesta ha estat la principal intervenció en la façana.

10. 11. La finestra practicada en el rebedor vol comunicar l'escala amb l'ambient de la residència, transformant el caràcter del buit cec i aïllat dels espais als quals dona accés.

12. El rebedor, sense interrompre materialment la seqüència d'espais de l'"enfilada" a la qual pertany, delimita un àmbit propi des del tractament del sostre (volta rebaixada amb il·luminació zenital), l'obertura cap a l'escala per la finestra ja descrita, i l'esfera de mirall –utilitzada sovint a l'obra– que invita a una lectura autònoma del volum de la peça.

"Quaderns" vol donar constància del seu agraïment a la família Güell per les facilitats donades per poder realitzar aquest reportatge.

13



14



32



16

15





17

13. 14. Saló. La disposició dels miralls i l'aplicació dels punts de llum directament sobre la seva superfície, multiplica les possibilitats de lectura dels espais.
15. 16. La intervenció potència les "enfilades" que —perpendicularment a les crugies i paral·leles a les façanes— uneixen les diverses dependències, enfasitzant-les amb les noves obertures a les façanes testeres.
17. El paisatge emmarcat al límit de la sèrie d'àmbits que travessa l'eix que segueix la façana principal.
18. L'accés a la cuina acaba la seqüència de portes paral·lela a la façana posterior, fugint de la concreció d'un pla cec mitjançant un joc de llums i miralls.

33



18

(Reportatge fotogràfic: Ferran Freixa)