

**EDIFICI DE 63 PISOS, GARATGE I LOCALS COMERCIALS.
CARRER DEL DOCTOR PI I
MOLIST NÚMS. 39 A 63.
BARCELONA.**

Institut Nacional de la Vivenda
(Conveni amb l'ajuntament de
Barcelona).

Arquitectes: Jordi Garcés i Enric Sòria.
Aparellador: Jordi Lleal.

Projecte: març 1978.

Construcció: novembre 1979 - maig
1981.

Aquest edifici forma part del
conjunt de projectes dibuixats per
iniciativa de l'arquitecte Joan Antoni
Solans quan ocupava el càrrec de
delegat de serveis d'urbanisme de
l'ajuntament de Barcelona (any 1978).

El solar està situat en una illa
construïda, en quasi la seva totalitat,
segons una anterior ordenació espacial
d'edificis aïllats i d'espai interior
accessible. Les construccions que hi
havia en el moment de confeccionar el
projecte són heterogènies, en general
desafortunades en la seva arquitectura
i desordenades en la seva disposició.

Els espais no edificats estaven
qualificats com a zona de Densificació
Urbana subzona B, 13 b, que preveu
unes construccions fetes segons
alineacions de vials, alçada reguladora
màxima de 16,70 m. (planta baixa i
4 pisos) i profunditat edificable de
22 m., tot això en oberta contradicció
amb les edificacions existents.

L'edifici es va dibuixar exempt pels
dos extrems, deixant passos de vianants
cap a l'interior de l'illa que faciliten
l'enllaç amb el carrer de Sant Iscle,
límit posterior de l'illa.

La profunditat edificable de 22 m.
s'ocupa amb dos blocs de doble façana
sense patis interiors. S'obren a
l'exterior públic (carrer o interior
d'illa) i a l'espai central entre blocs. Els
blocs tenen una profunditat de 8,30
m., el pis més habitual (de sis places)
una façana de 10,60 m. i l'espai central
és de 5,40 m.

Els pisos, excepte uns pocs de
menor capacitat, són de sis places, amb
dos dormitoris dobles i dos de senzills.
La seva distribució i la utilització
d'unes correderes fan possible la
privacitat del lloc d'estada respecte de
la circulació general del pis i la
integració en un sol ambient, a
voluntat de l'usuari, de la sala d'estar, el
menjador i la cuina. Un dels dormitoris
s'obre a l'exterior públic, té accés des
del rebedor i és fàcilment annexionable
a la sala d'estar. Aquesta, la cuina i
l'estenedor completen la façana
exterior dels pisos. Els altres tres
dormitoris s'alini en la façana de
l'espai central, en què s'agrupen
únicament dormitoris per
conservar-los, així, nets i silenciosos.
El bany i el menjador ocupen
situacions interiors. Com a servei
annex s'han habilitat uns grups

d'estenedors a l'aire lliure en les
cobertes planes dels blocs.

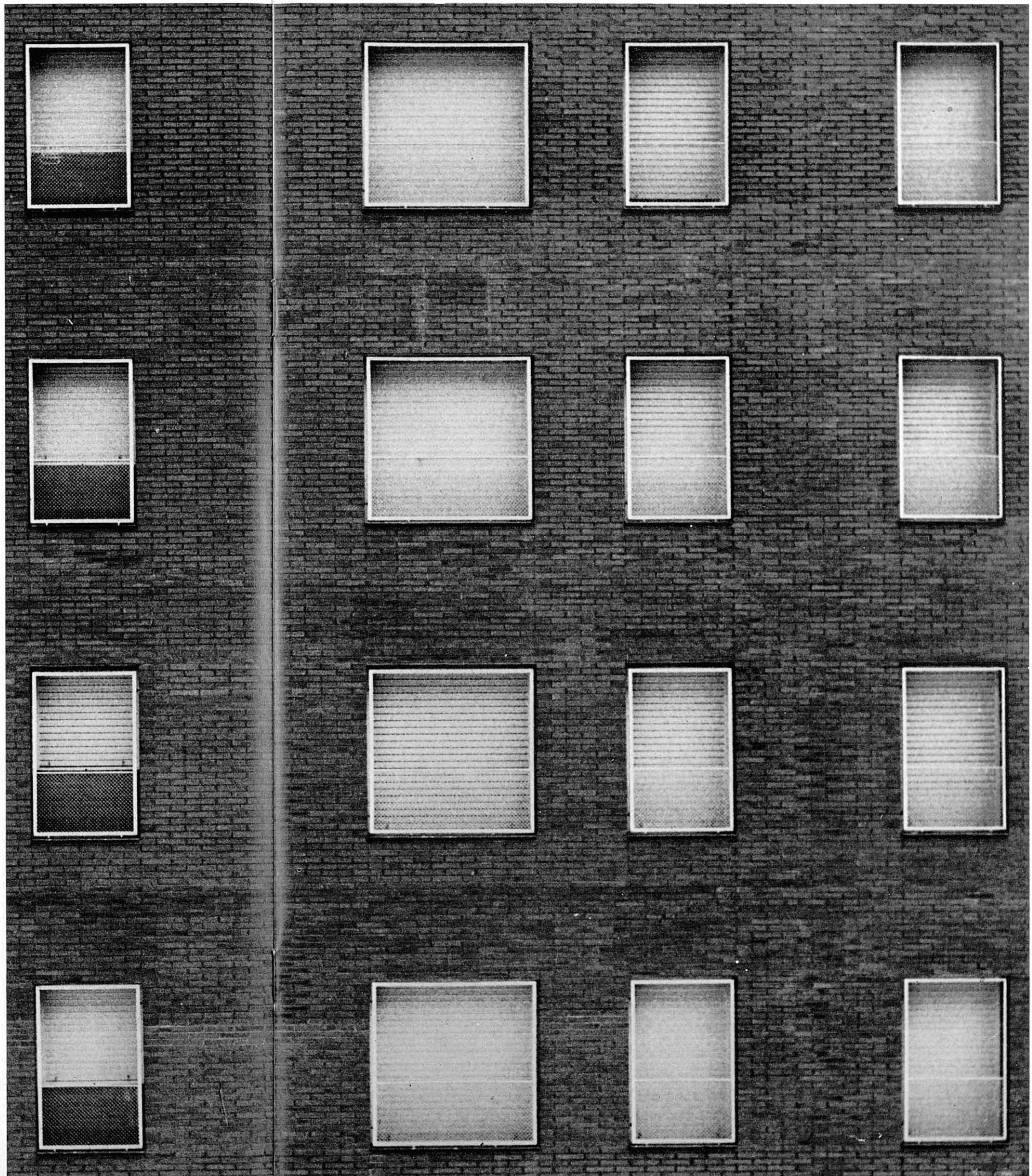
En l'espai central, cobert amb una
claraboia d'estructura metàl·lica i vidre
armat, s'han construït els quatre grups
d'escala i ascensor, un per a cada
quatre pisos/planta. Tenen el seu
origen en el terra de la planta altell,
que en el sector central és utilitzat
com a vestíbul general de l'edifici,
amb entrades en els dos extrems i amb
les dependències auxiliars de comptadors
i escombraries agrupades en el seu
perímetre. La resta de la planta altell
queda subdividida per aquest espai
central en una zona davantera
annexionada als locals comercials de
planta baixa i una zona posterior de
locals públics amb accés independent
des de l'interior de l'illa.

El gran desnivell existent entre el
carrer del doctor Pi i Molist i el carrer
de Sant Iscle configura un interior
d'illa molt accidentat. La utilització
del nivell altell com a punt d'entrada a
l'edifici i l'extensió de la planta baixa
per una àrea més extensa que l'estricta
de l'edifici ha permès fer en els sectors
urbanitzats de nou un millor acord
entre els diferents nivells de l'interior
de l'illa. És un element important en la
urbanització la destacada situació, tan
en planta com en alçada, de la pista de
jocs. El barrat de tela metàl·lica de
bastant alçada subratlla la seva relació
amb l'edifici. El pis més pròxim a la
pista ha estat convertit en vestuari i un
pont metàl·lic fa la unió entre els
dos.

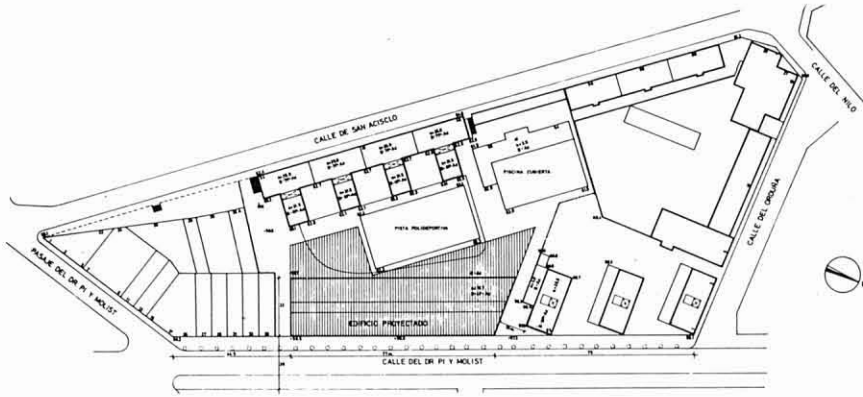
La planta baixa, de gran extensió i
lliure de porteries i serveis com a
conseqüència de la configuració
general de l'edifici, està subdividida en
una zona de locals comercials amb
façana al carrer i una àmplia zona
posterior de garatge per a 63
automòbils.

L'edifici s'ha construït amb
materials de la màxima qualitat
possible i de fàcil manteniment. Les
façanes, sempre planes, són d'obra
vista (maó perforat de 5 cm. d'alçada,
color vermell) amb obertures grans en
relació a l'interior, relacionades entre
si per les seves dimensions,
característiques constructives
constants i el ritme de la seva
disposició. Totes disposen de persiana
enrotllable, finestra convencional de
fusta i marc exterior metàl·lic, enrasat
a la façana, suport de la tela metàl·lica
que en uns casos fa de barana i en
altres de vel que tamisa l'aparició en
façana de la cuina i l'estenedor. Tots
aquests components, són de color
blanc. Aquest criteri de color s'estén
a tots els elements afegits a l'obra com
són les baranes de l'escala i la
claraboia.

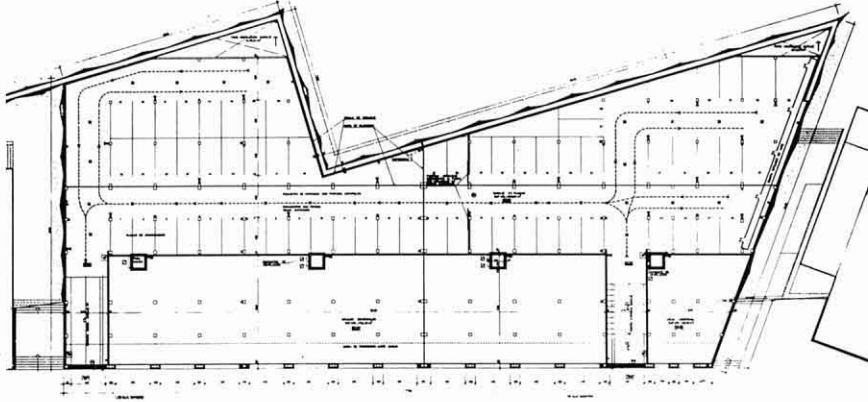
L'edifici té una superfície total de
9.778 m².



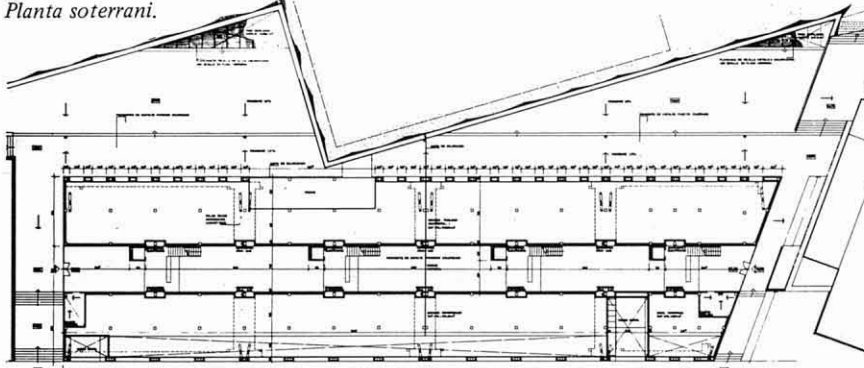
Reportatge fotogràfic: "18 x 24"



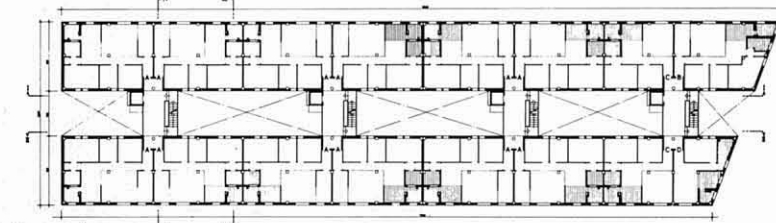
Emplaçament amb la pista poliesportiva.



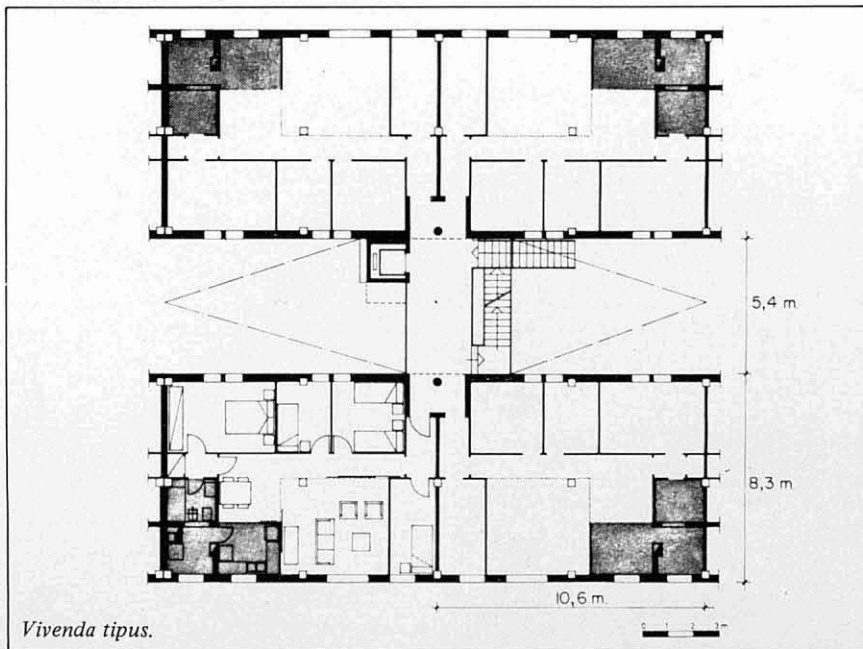
Planta soterrani.



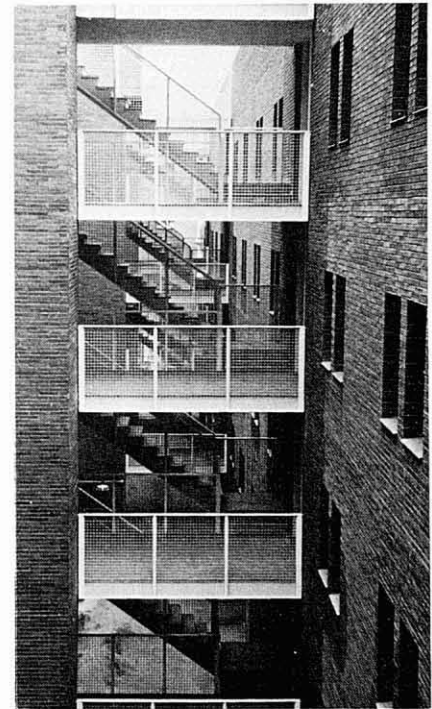
Planta baixa



Planta tipus.



Vivenda tipus.

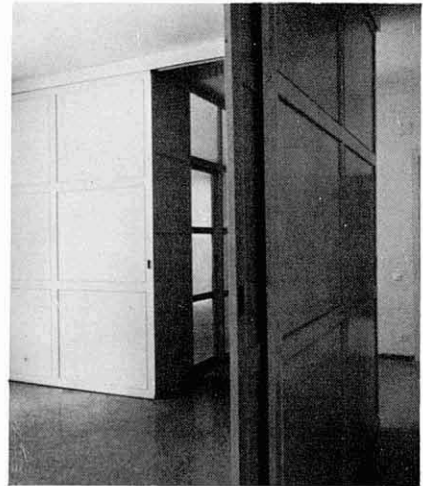




4



5



6

1. Espai entre blocs.
2. Detall de l'espai entre blocs.
3. Claraboia de l'espai central.
4. La façana a l'interior de l'illa i la pista poliesportiva.
5. Façana al carrer Pi i Molist.
6. Passadís amb les correderes del menjador-estar.