

CLASSICISME, "ESPONTANEISME" I ESTIL INTERNACIONAL

Entre la destacada —quantitativa i qualitativa— producció de l'arquitecte Mitjans, hem volgut subratllar en aquesta publicació dos aspectes lligats als seus edificis de vivendes de Barcelona. L'un és el persistent esforç de racionalització al voltant dels aspectes distributius dels habitatges, iniciat en l'extraordinari edifici del carrer d'Amigó i que acabarà amb la descoberta del bloc a "redents", en un procés d'actualització i de modernització de les tipologies tradicionalment utilitzades a l'Eixample. Una altra qüestió fonamental es refereix a la variació estilística del seus edificis. D'aquesta forma, classicisme, "espontaneisme" i estil internacional seran diverses etapes a partir de les quals hem ordenat algunes de les obres de l'arquitecte i sobre les quals vam parlar extensament. La transcripció contínua de la nostra conversa i els comentaris concrets a les diverses obres, van produir els textos que publiquem a continuació en un intent que no pretén ser la reivindicació historicista d'una figura poc coneguda sinó aportar noves dades per a la comprensió d'una producció extraordinàriament suggerent per a les nostres actuals preocupacions. Q.

Abans d'iniciar cap comentari vull manifestar-te la sorpresa que, amb motiu d'una conferència que vaig donar a l'Escola, em va produir la visió de conjunt de la meua obra, cosa que mai havia fet.

A cadascuna de les obres successives, i que ara he vist aplegades, m'hi havia dedicat plenament però d'una manera aïllada, sense més horitzó que el que la pròpia obra assenyalava.

En contemplar-les, en canvi, en tot el seu conjunt, amb motiu de l'esmentada conferència, la meua primera impressió fou d'astorament, per la seva tremenda extensió i varietat.

D'una banda la vaig veure força coherent pel que fa a les plantes, però, de l'altra, sorprenentment diversificada (per no dir contradictòria) pel que fa a l'aspecte formal.

Aquesta diversitat moltes vegades m'ha estat assenyalada, com atribuïble a èpoques successives quan certament, són formes simultànies que se superposen, i la que podria semblar una primera etapa, acadèmica, és ben posterior a la casa d'Amigó, que

considero més espontàniament meua i definidora d'uns conceptes persistents. Un primer assaig que podríem situar a la "prehistòria", fou el que s'anomenà la "casa barco" de Sitges, dels anys 35-36, d'un racionalisme italianitzant i, potser, més esteticista que el que propugnava, en aquell moment, el GATCPAC, del qual era soci estudiant i del qual vaig seguir, ben personalment, la trajectòria.

Vinc doncs ara, i per trobar-li un adjectiu, a qualificar d'espontània aquesta primera obra d'Amigó (en la qual encara visc, i on també he treballat durant molts anys), perquè va poder ésser projectada amb força llibertat, en zona de traspàs d'una teòrica edificació contínua a la d'edificis aïllats, sense estar condicionada per l'entorn, encara per construir; i partint només de la meua formació escolar, molt historicista i deslligada del procés del real creixement de la ciutat, partint també de les "vivències", del viure quotidià en les cases de l'Eixample, i de l'observació de les novetats dins l'arquitectura que es construïa, amb una valoració personal de les successives aportacions, en les obres més destacables: la casa d'en Florensa per en Cambó, amb el seu jardí al terrat; la de la Tecla Sala, de Folguera; les de Ramon Puig Gairalt, al carrer Lleida, la de Duran, al carrer de Campo Vidal; i en la valoració que feia el propi GATCPAC de les façanes interiors de les cases de l'Eixample. I és en el propi Eixample (en els seus escassos passatges) on trobo el jardí davanter com a zona de transició entre el carrer i la casa.

Crec que aquestes "vivències" deuen pesar inconscientment en el moment de projectar aquesta casa del carrer Amigó. Així ho crec, en pensar-hi molts anys després; mentre que llavors es continuarien amb la voluntat molt conscient de defugir l'esquema de l'habitable de l'Eixample, que era acceptat com a inevitable, donades la parcel·lació i les ordenances; aquesta voluntat de recerca estava orientada vers una planta més funcional i més clara i vers una façana més lliure i oberta, ordenant els seus volums amb un envoltant unitari i adoptant en el possible la coberta en pendent, amb teulada, tot resultant-ne una obra que, personalment, crec que és més espontània que no pas "moderna".

Obra, però, que en els seus acabats

interiors es manifesta molt tradicional, que aprofita oficis encara vius en les voltes d'escala, que els paletes sabien construir, col·laborant-hi jo personalment a peu d'obra (per bé que abans havia dibuixat amb detall tots els alçats interiors; i el mateix en la fusteria, per creure més adequats al moviment natural de la fusta, el galze i la motllura que no l'aparença d'una prefabricació en sèrie, però obtinguda artesanalment).

Potser amb això t'explico un procés, fins a cert punt d'autoformació, partint d'una observació personal, crítica i directa de l'obra viva, i oblidant voluntàriament el bagatge dels projectes monumentals de l'Escola, amb els seus estils històrics, que persistien degradant-se a Montjuïc; d'altra banda, jo havia viscut, com ja he dit, el naixement i tota l'actuació del GATCPAC, amb un tracte personal, principalment amb en Torres Clavé. En valorava l'obra, especialment l'Institut Antituberculós, i la seva projecció social, en la Casa Bloc; però preferia la volta de les cases de fi de setmana que les intervencions urbanes; i d'aquestes unes plantes de vivendes molt modestes d'en Sert, crec recordar que de 5,5 m. de façana, potser al carrer de Rosselló, que avui crec perdudes.

Tot i això, tu saps que amb motiu d'un primer Congrés Nacional d'Arquitectura a Balears i a València, jo vaig reivindicar, públicament, l'obra del GATCPAC, la memòria del qual semblava llavors obligat a oblidar i el mestratge del qual fou després recollit pel Grup R, constituït per bons amics, però que em semblà primordialment un revulsiu que vaig valorar, però sense integrar-m'hi.

Quan l'emplaçament, per l'orientació o pel veïnatge immediat d'altres cases que definien un entorn, no em permeté actuar amb la mateixa llibertat, portant-me a dissenyar "una façana"; vaig intentar donar resposta a cada cas amb el llenguatge que em semblà més adient.

I així, davant de la gespa i els arbres del Turó, en unes cases al Nord, vaig adoptar unes façanes molt senzilles, de maó vist, sens dubte angleses (tot i no haver posat els peus a Londres) i amb uns baixos i un coronament molt dibuixats, en la direcció renaixentista de la qual llavors era apòstol en Ràfols, i entre els primers

seguidors, a més d'en Rubió i Tudurí, en Folguera, en Bonet Garí i, especialment en Duran Reynals, del qual algunes obres com la de Laietana entronquen amb el neoclassicisme de la Plaça Reial, i amb tantes cases del carrer Ample, o de la Rambla de Tarragona, que jo coneixia a través de l'Illescas.

I és seguint aquest camí, que faig una segona façana al Turó, en el seu costat superior, composada segons la massa d'arbres immediats; un conjunt a Mitre-Balmes, sobre columnes jòniques, com a la Plaça de Sant Josep, i potser la més dibuixada, la casa del carrer Balmes, vora la Diagonal, per a "la Caixa".

Sento l'encant d'algunes formes acadèmiques, i admiro l'obra d'en Duran, però les façanes diguem-ne "ciutadanes" responen a una actitud, potser d'instintiva timidesa, com la que no em permetia deixar d'afeitar-me o presentar-me amb jersei al Liceu o a un concert al Palau.

La meva relació amb Duran Reynals?

Dissortadament, no l'he conegut, crec que és un error meu no haver cercat el seu mestratge; però l'he trobat en les seves plantes, algunes tan innovadores, i en les seves façanes, tan sensiblement dibuixades que m'han fet vibrar i en les quals aprenc més del que havia fet a l'Escola, la possible continuació de la "forma" ciutadana, que s'havia anat perdent després de les obres dels "mestres de cases", algunes molt correctes però no massa personals, fins a acabar amb els historicismes que precediren el modernisme.

Passat de moda aquest, els seus valedors desapareixen: Puig i Cadafalch s'orienta cap a un barroc, Sagnier fa cases d'indiscutible bon gust, Florensa s'acosta a Palladi, de retop dels EE.UU. i Antoni Puig Gairalt prova reprendre amb el seu noucentisme la continuïtat d'una evolució que s'havia mantingut a Mallorca, però no a casa nostra i que continuà en Duran Reynals.

Un contacte més directe amb en Duran hauria comportat el risc que em marqués massa (comentari naturalment posterior).

A nivell internacional, uns arquitectes dels quals em sento més proper, són Arno Jacobsen, Gunnar Asplund i Philip Jhonson, els tres d'una gran contenció.

A Jacobsen el vaig conèixer perso-

nalment en un primer viatge a Copenhage, i vaig visitar casa seva, en un petit conjunt de casetes juxtaposades i vaig apreciar especialment l'admirable i claríssim ajuntament de Røddebroy.

D'Asplund en trobo casualment la tomba, en el seu impressionant cementiri del bosc, d'Estocolm. (Jo n'admirava la seva exposició d'Estocolm en el mateix any 29 que la nostra, i tan diametralment oposada).

De Philip Jhonson, només n'he vist uns interiors (en una obra de Mies).

De viatges professionals.

Si bé quan l'encàrrec del Barcelona vaig fer un viatge, només que per trepitjar estadis, els problemes dels quals desconeixia (en aquest viatge el propi Vitellozzi em mostrà el seu pavelló, a Roma) normalment no he viatjat per motius professionals perquè els viatges sempre han estat la gran evasió, els viatges han estat la gran il·lusió, mai decepcionant i sempre en ells, l'atractiu primordial ha estat l'arquitectura, especialment en dos aspectes: en primer lloc en les places que són en si mateixes un espectacle impressionant en la seva varietat, des de la vibració de la de Brussel·les, a la fredor glacial de la Vendôme, o la vida i alegria

de les successives Places de Salzburg (o les de Santiago) i després en els conjunts urbans, vistos d'una alçada mitjana com el propi Salzburg des del Winkers, Nova York des d'un helicòpter o Londres, des del Post Office. He viatjat doncs, relativament, però amb gran fruïcio, i he descobert Figini i Pollini en una inicial Triennale dels anys trenta, o tot passant a Chartres l'últim Nadal.

Crec, però, que, fonamentalment, m'he lliurat molt a la feina al llarg de molts anys, sovint amb exclusivitat excessiva per acaparadora, però amb la gran sort que era una feina elaborada amb gust i amb il·lusió; desenvolupada en un taller més aviat reduït, a nivell artesanal, atès que tota idea vàlida ha sorgit en un dia no laboral, quan la feina era un joc que omplenava i justificava la festa.

D'altra banda, acabada cadascuna de les obres, sempre iniciades amb il·lusió, instintivament l'he defugida, en conec massa els defectes que em retreuen i em dolien.

La meva recent incorporació a l'Escola, després de molts anys de feina de taller bastant en solitari, ha significat una alenada de frescor.



42 VIVENDES AL CARRER
MESTRE PÉREZ CABRERO NÚM. 5,
719. BARCELONA.

Projecte: 1944.
Realització: 1948.



“Són el primer assaig que vaig fer després de la casa del carrer d'Amigó: un assaig molt influït pel jardí de davant i en el qual vaig tenir una certa llibertat d'actuació. Tenint en compte que estan orientades a nord no era procedent de fer unes cases relativament obertes, aterassades i despreocupades.

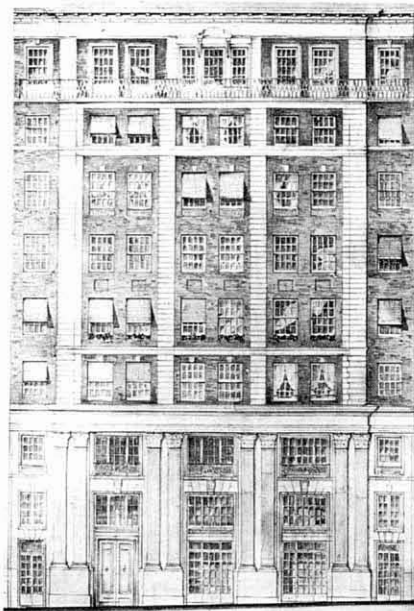
”Eren tres cases i jo pretenia fer-les

totes tres sense aquestes pilastres de maó aïllades, però el propietari del primer dels dos edificis va voler diferenciar la seva i aleshores la vaig enriquir amb aquestes pilastres de pedra. Les cases no eren res més que aquesta agrupació de finestres i ho vaig voler significar amb un element molt simple; per tant, són potser pròpiament la primera variant d'una

arquitectura relativament espontània com la del carrer d'Amigó.

”A la tercera d'aquestes cases, que és la que té el solar de menys fondària, el programa de quatre vivendes per replà es converteix en un programa de només dues, que donen al pati interior de l'illa i que conserven, però, les mateixes obertures.”

56



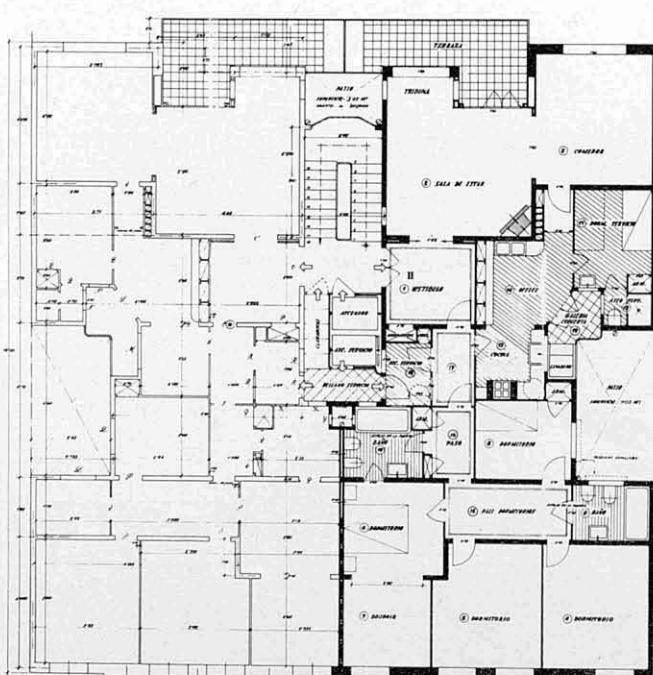
Alçat del nº 5 amb les pilastres de pedra juxtaposades per a diferenciar-la.



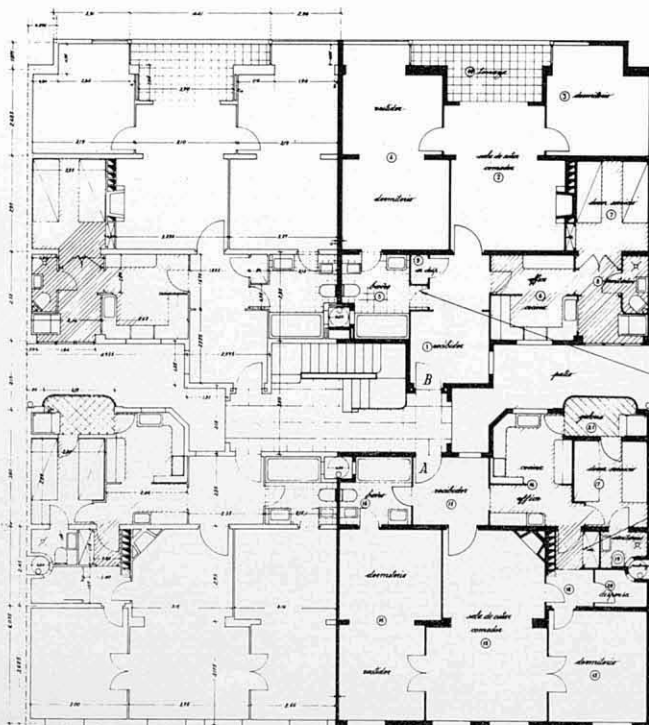
Fotos 18 x 24.



Façana al Turó Park.



Solució dues vivendes per replà.
C/ Maestro Pérez Cabrero nº 5.



Solució quatre vivendes per replà
C/ Mestre Pérez Cabrero núms. 7-9.

17 VIVENDES AL CARRER
BALMES NÚM. 182, BARCELONA

Projecte: 1945.

Realització: 1948.

“Són dues vivendes per replà, amb tres obertures a la façana, a les quals aprofito el que faig a la meva casa del carrer d’Amigó, on la sala d’estar té dues parts, muntades a cavall una de l’altra, de tal manera que creo un racó recollit i un accés lateral que permet aquest racó. Això és gairebé una constant en les meves plantes.”

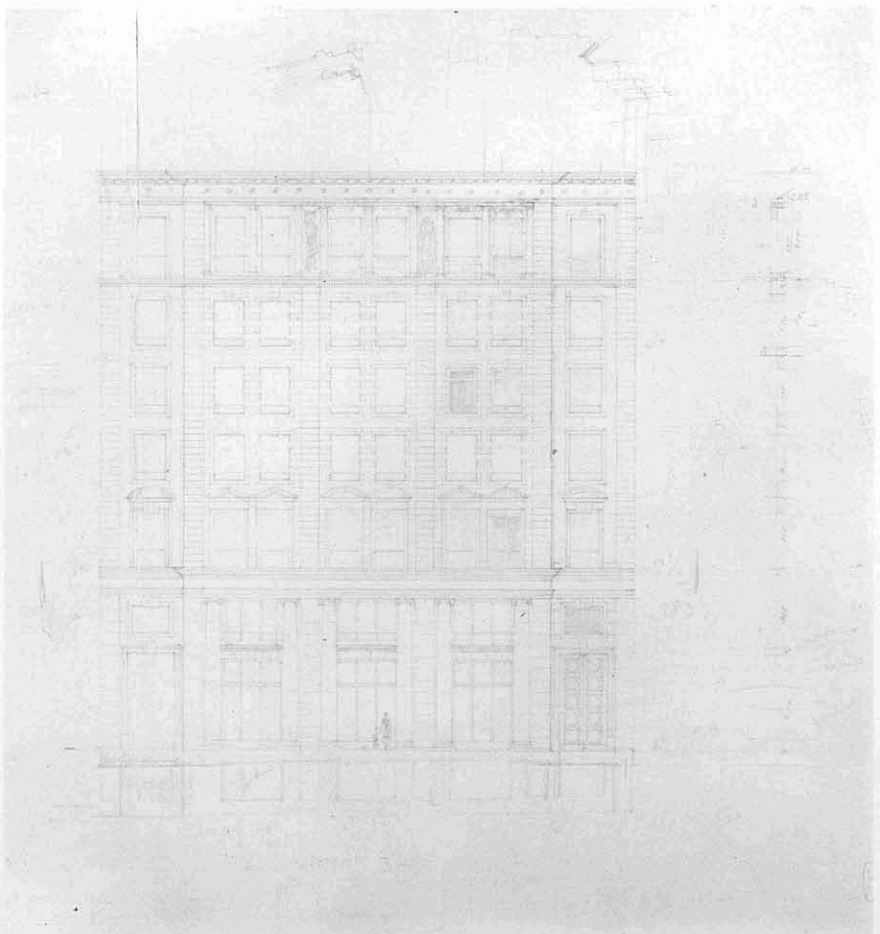
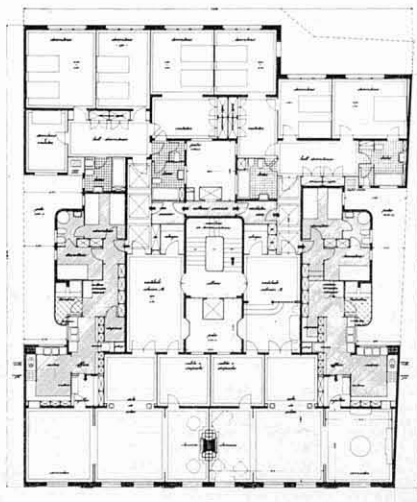
”Aquest emplaçament és ben pla i per tant aquesta es compona de dalt a baix; no en dos ordres sinó totalment de dalt a baix.”



Foto 18 x 24.



Vestíbul accés vivendes.



18 VIVENDES AL CARRER JOSÉ
BERTRAND NUM. 11. BARCELONA.

Projecte: 1946.

Realització: 1951.

“Aquesta casa és per una persona que diu que és terriblement clàssica: el germà d’un antiquari. Té, també, un primer terme al Parc del Turó, però aquest primer terme no és de prat sinó de grans arbres i per tant amaga en visió llunyana la part baixa. És per això que aquí hi ha aquesta

gran superposició, perquè en visió pròxima només veus la part baixa i en visió llunyana només veus la part alta, i, per tant, creo uns certs ordres amb tota aquesta complicació, perquè tingui simplicitat: un ordre a baix i un altre a dalt.”

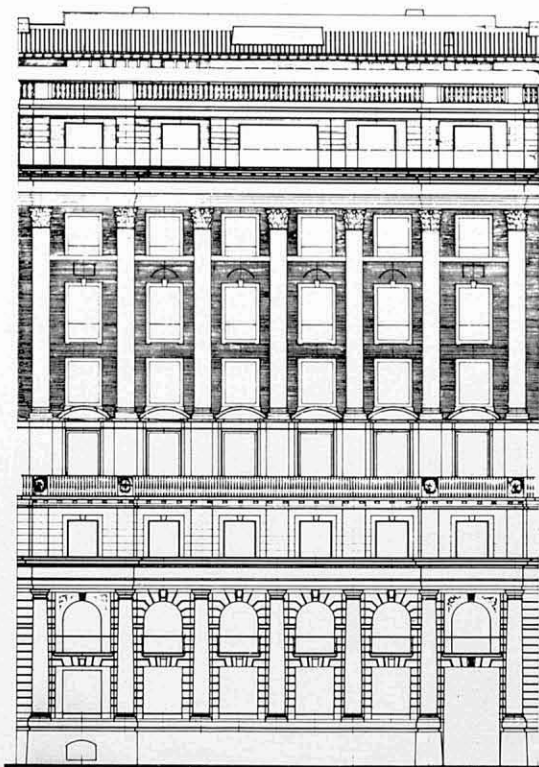
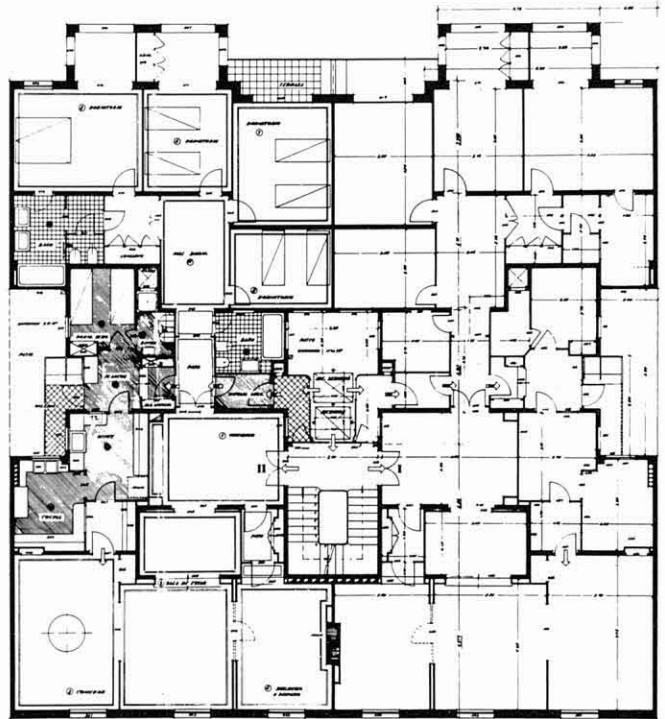
”L’últim pis acaba amb una cornisa

que és una gran jardinera molt baixa però que no produeix cap sensació de basarda perquè és molt ampla. Insisteixo en una cosa que faig des del primer dia, que és intentar coronar les cases amb una coberta uniforme, perquè em preocupa molt la visió llunyana i el desordre que crea.”

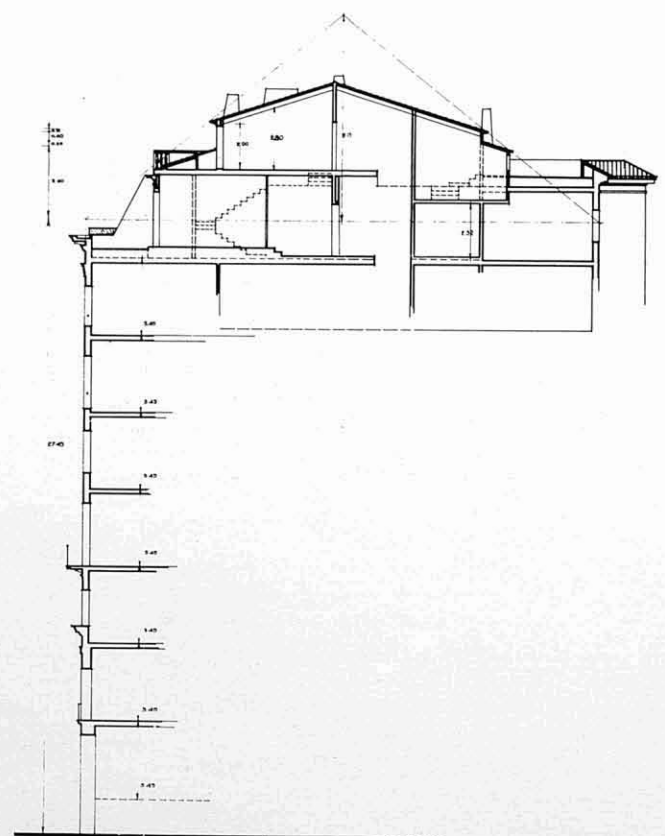


58

Foto 18 x 24.

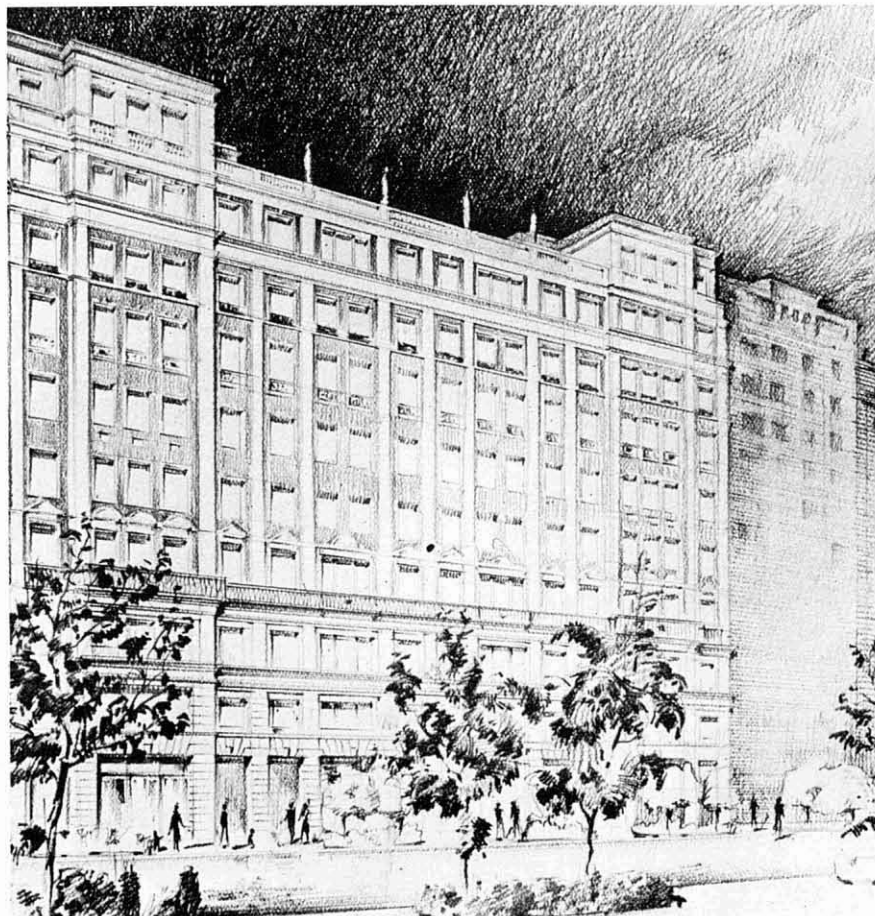


1^a planta
2^a planta
3^a planta



64 VIVENDES A AVDA. GENERAL
MITRE NÚMS. 140 - 146.
BARCELONA.
Projecte: 1947.
Realització: 1949.

“En aquesta casa, com en d’altres,
vaig haver de lluitar amb l’Ajuntament
i el propietari per aconseguir un
acabament horitzontal i uniforme
malgrat el desnivell de carrer.”



59

Secció - Façana. Escala original del
plànol: 1/20.

16 VIVENDES A VIA AUGUSTA
 NÚM. 173, CANTONADA C/
 SANTALÓ. BARCELONA.

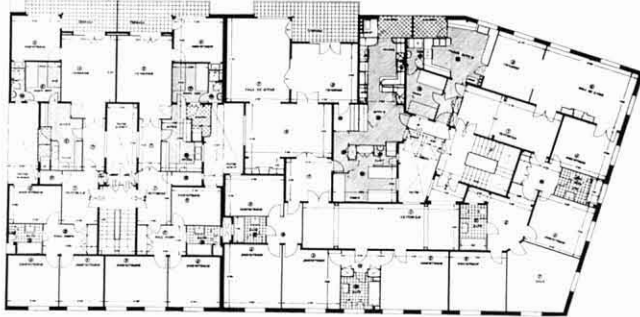
Projecte: 1949.
 Realització: 1949.

“El propietari vol viure al principal i demana que hi hagi una tribuna perquè la seva dona hi pugui tafanejar el moviment de la Via Augusta i hi pugui veure fins a la plaça Molina. Però, d'altra banda, també hi vol tenir un jardí i jo el puc convèncer que elimini la tribuna

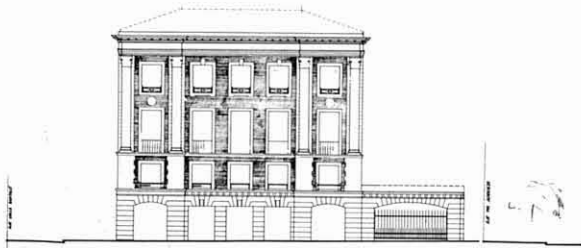
i pugui a l'últim pis, on pot tenir un jardí sobre la terrassa del cos baix”.

”Fixa't que no hi ha mitgera perquè hi ha aquesta androna i com que al costat hi ha unes casetes petites, en una de les quals encara hi ha una escola, i vaig preveure que aquesta façana es veuria més o menys durant

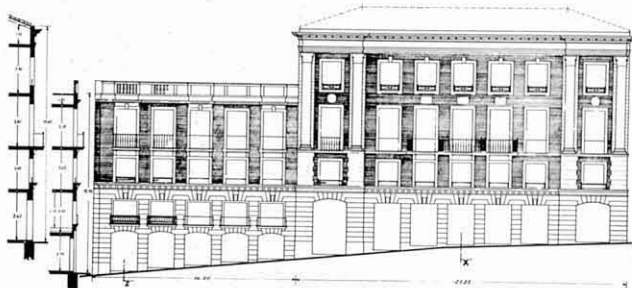
molt de temps des del carrer, l'ordeno absolutament de cara a l'interior de l'illa i d'aquesta manera es desenvolupa d'una forma més espontània corresponent a les grans obertures de les sales d'estar.”



60



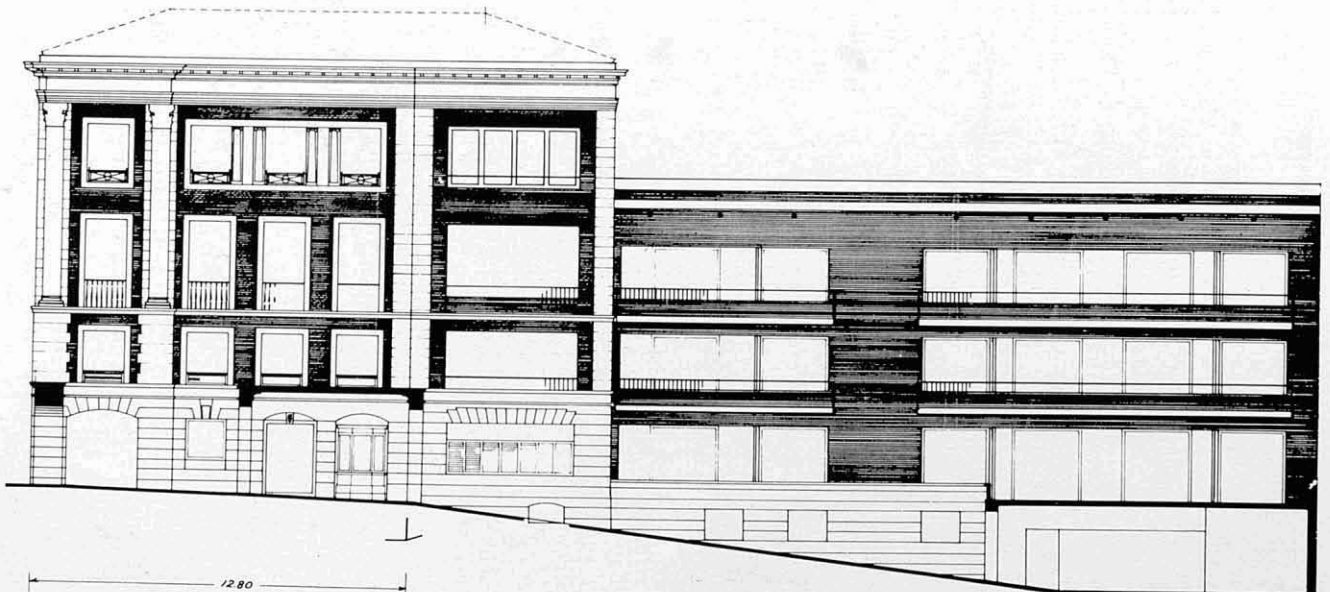
Façana a Via Augusta.



Façana al C/ Santaló.



Façana a Via Augusta. Foto 18 x 24.



Secció per l'accés.

14 VIVENDES AL CARRER AMIGÓ
NÚM. 76. BARCELONA.

Projecte: 1941.

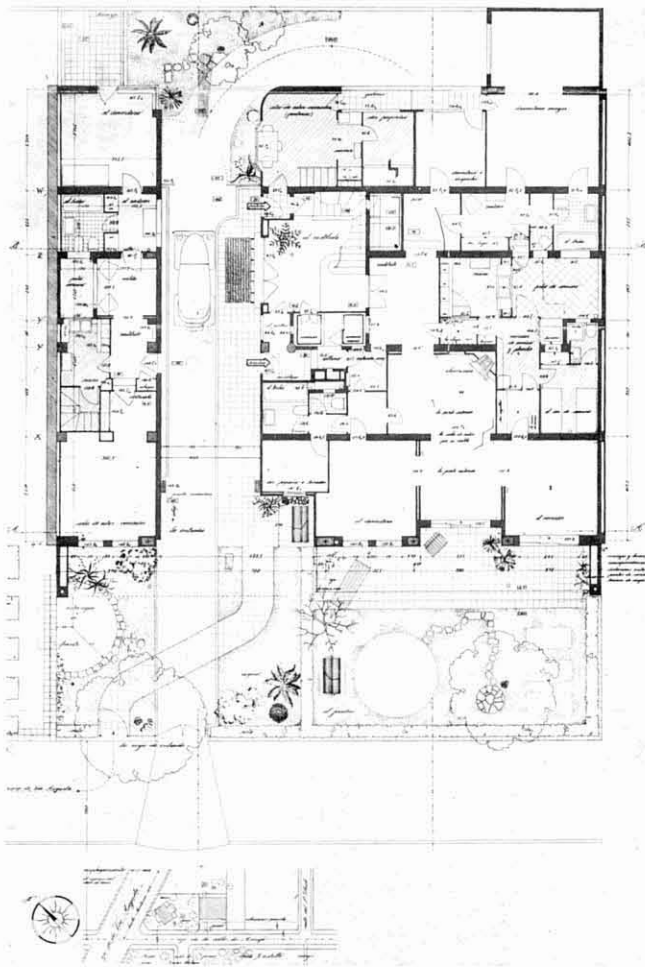
Realització: 1943.



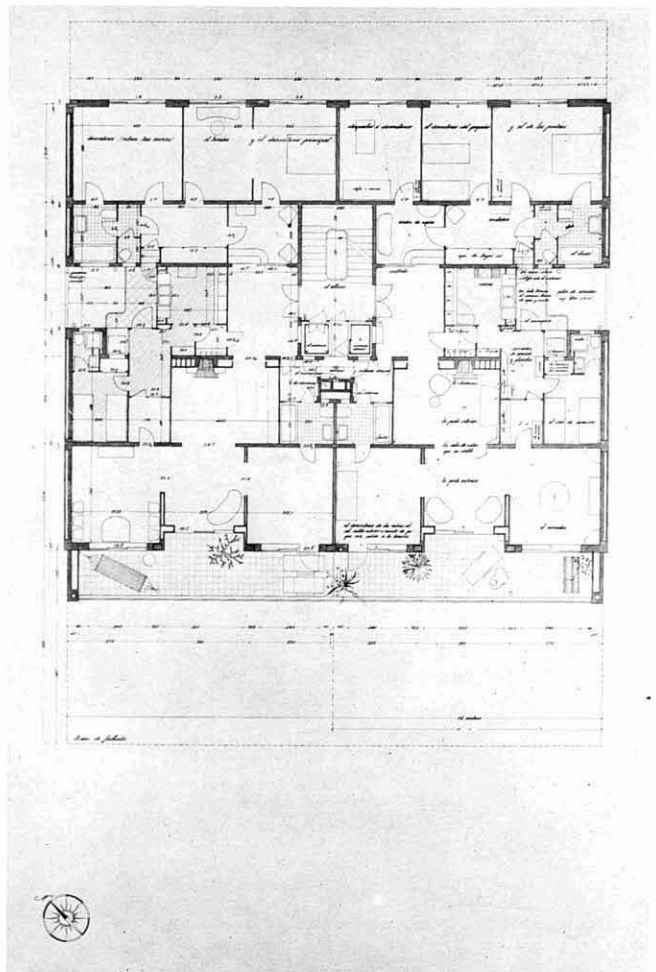
“Per a mi és la casa de pisos de l'Eixample on ha viscut tota la meva generació —no sé si la vostra també—, remodelada, amb no tanta fondària, i que defuig, però, el passadís estret i té unes certes vistes que em semblen una certa troballa, i unes certes agrupacions de serveis, segons un

esquema que després més o menys es manté.”



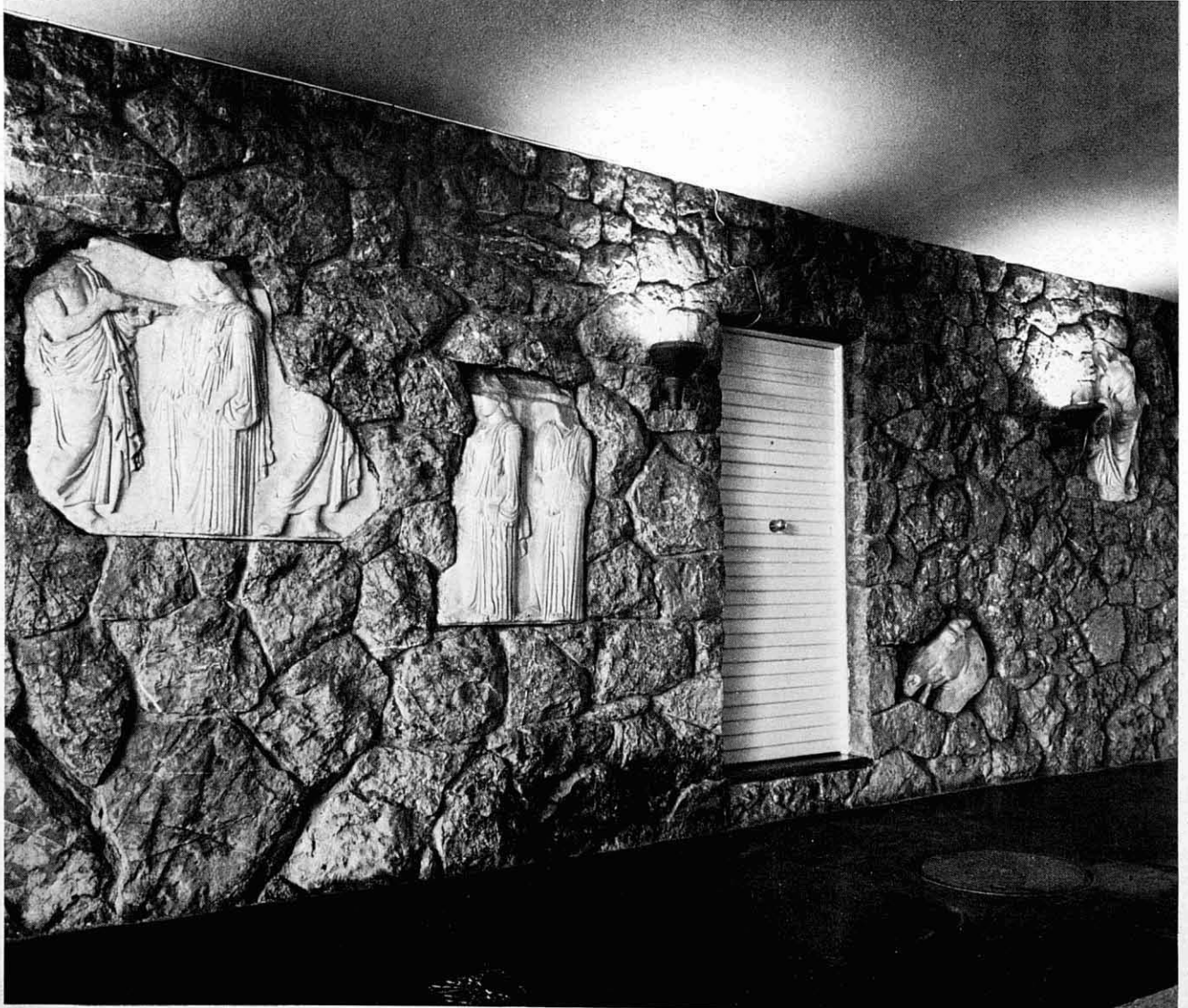


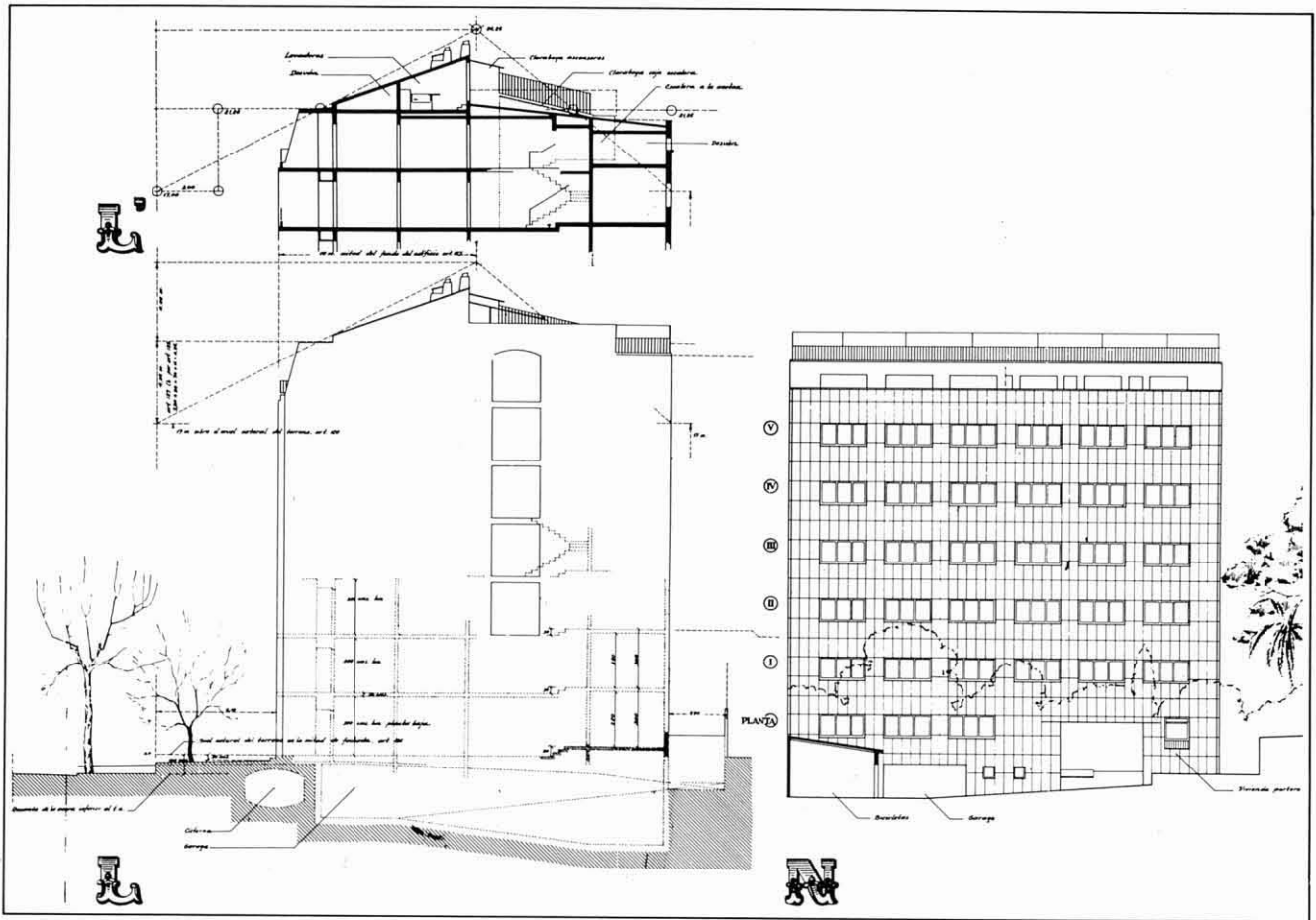
Planta baixa.



Planta tipus.

Vestíbul. Foto 18 x 24.





Secció i façana posterior.

Jardí d'entrada.

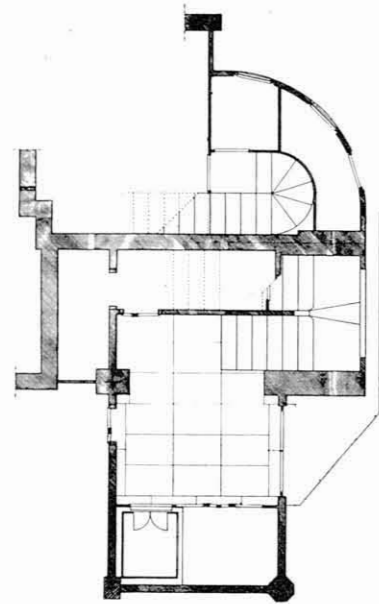




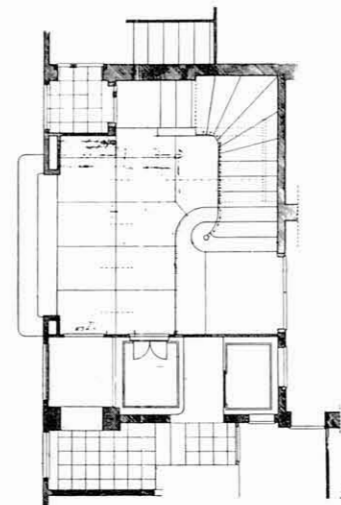
Alçat i secció de l'escala. Escala original del plànol: 1:20

Començament de l'escala

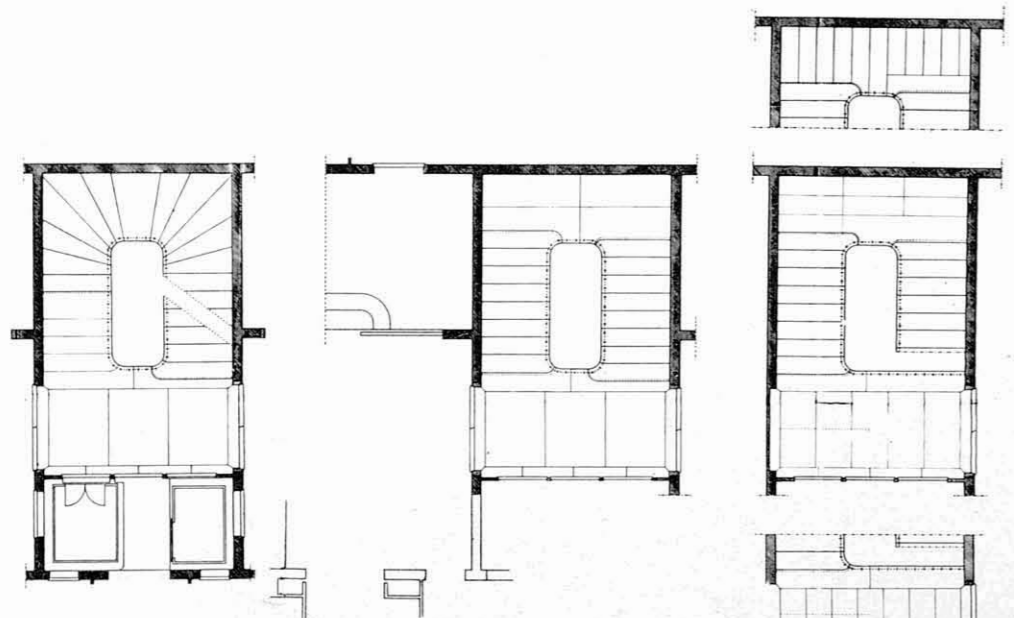
Foto: 18 x 24.



Planta soterrani.



Planta baixa.



Planta última

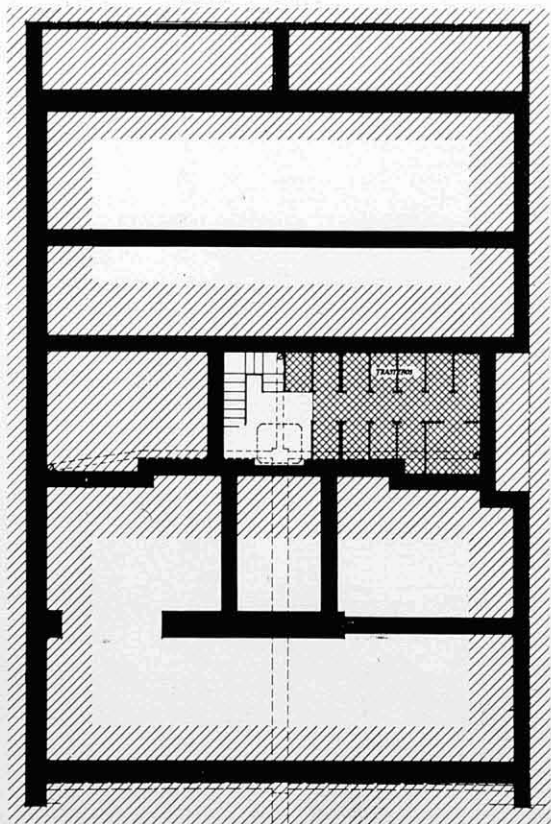
39 VIVENDES AL CARRER MANDRI
 NÚMS. 2 AL 6. BARCELONA.
 Projecte: 1950.
 Realització: 1952.

“Fixa’t que hi ha una cosa de la qual jo m’adono després, i és que moltes d’aquestes parets laterals, com les antes del temple grec, són una constant a la meva obra. Però són una constant, diria des de l’any 31 o 32, quan vaig construir a Camprodon una ermita romànica totalment falsa.”

66



Planta soterrània i fonaments.



Planta tipus.

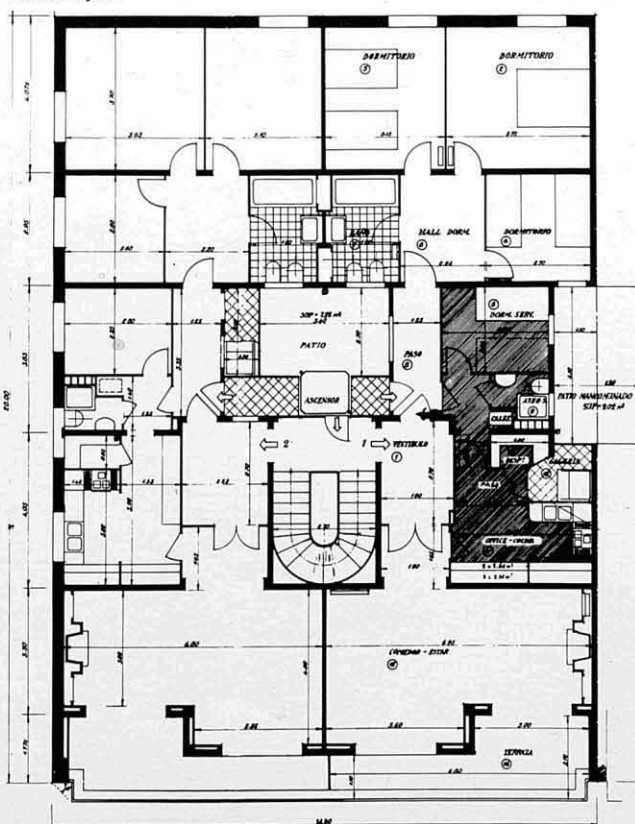


Foto 18 x 24.

4 VIVENDES AL CARRER
 VALLMAJOR NÚMS. 26-28,
 CARRER FREIXA. BARCELONA.
 Projecte: 1952.
 Realització: 1954.

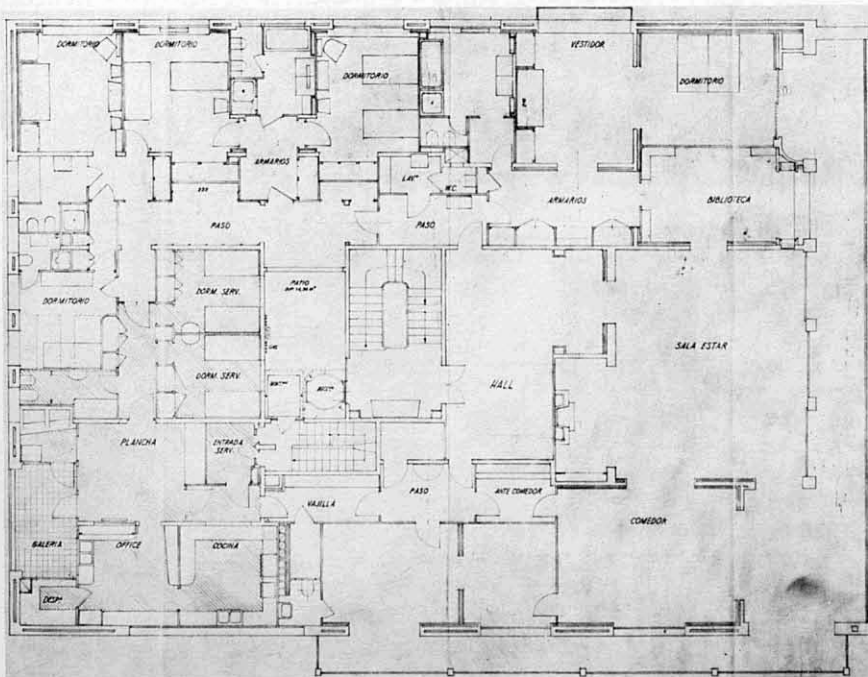
“Aquesta casa intenta recuperar la del carrer d'Amigó, perquè les persones que me l'encarregaren per anar-hi a viure eren tres veïns del carrer d'Amigó, i així m'ho van demanar. S'hi van fer uns pisos de 600 metres quadrats. La galeria queda endinsada; a la façana de ponent hi ha

un cos per recollir amb toldos —o com sigui— el sol de la tarda.”



Planta tipus.

Foto 18 x 24.



4 VIVENDES AL CARRER FREIXA

NÚM. 36. BARCELONA.

Projecte: 1952.

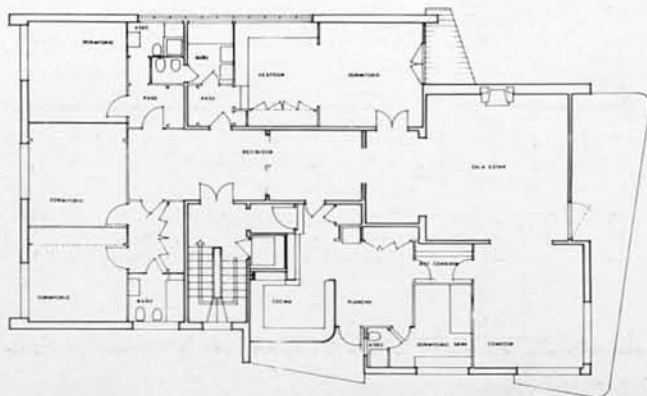
Realització: 1958.

“És una obra de programa limitat, però que estimo força encertada, en planta i en façana. (Queda, a més, davant mateix d’altres dues obres meves: una casa unifamiliar, molt amagada, i la clínica del Dr. Soler Roig).”



Planta tipus.

Foto 18 x 24.



38 VIVENDES AL CARRER SANT
ADRIÀ NÚMS. 138-150 (BON
PASTOR). BARCELONA.

Projecte: 1959.

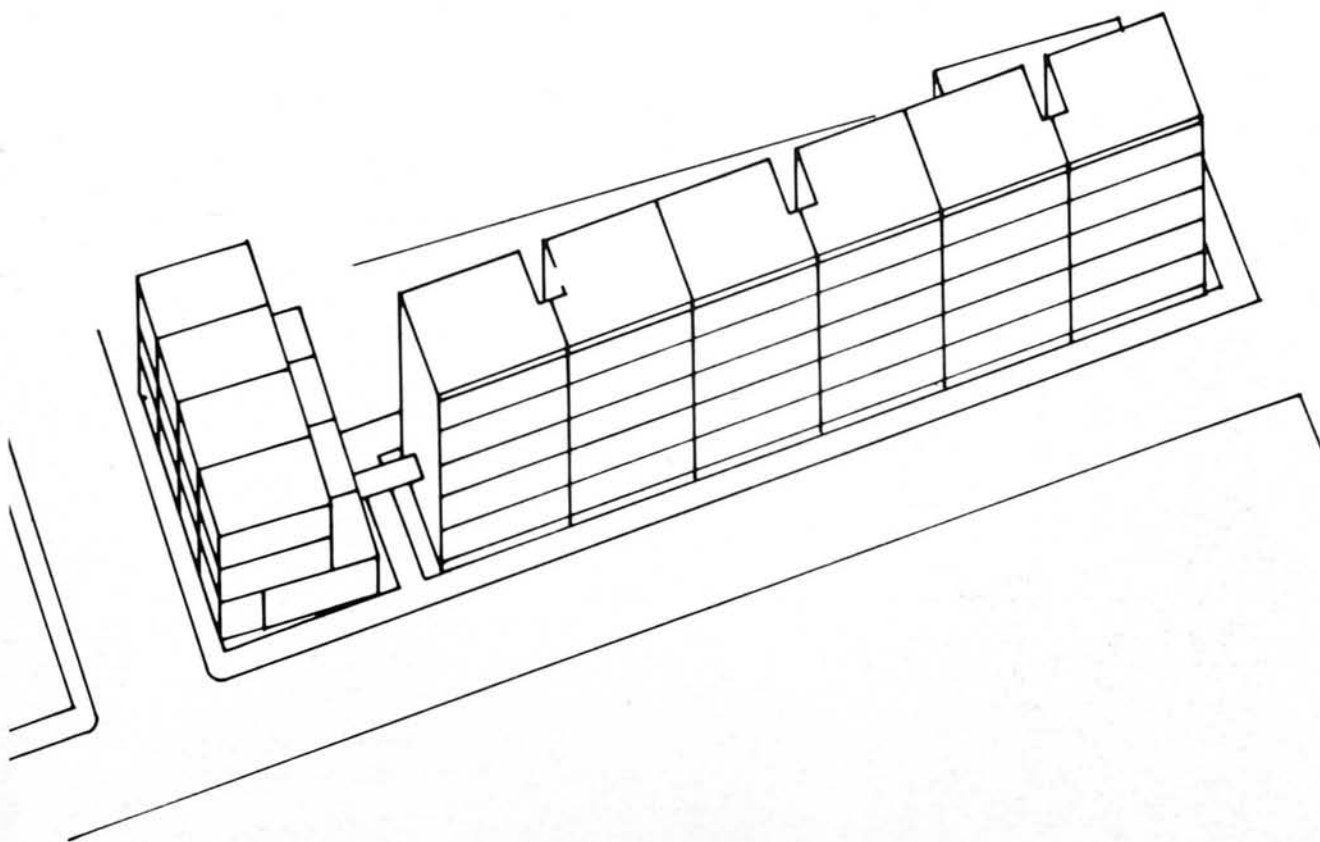
Realització: 1962.

“Es tractava d’unes vivendes molt petites (crec que hi manca espai per a armaris), en un bloc en doble crugia, amb entrada des d’una zona ajardinada de pati interior i privat d’una disposició molt elemental.”

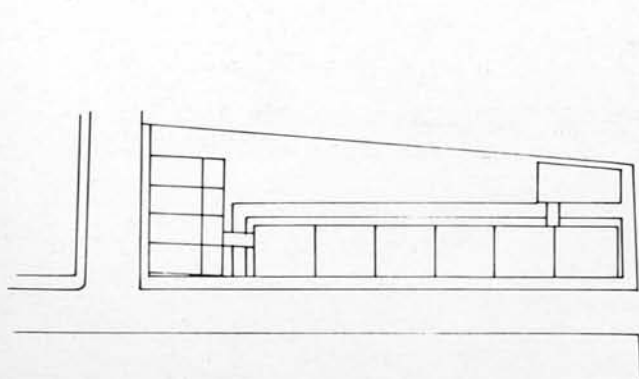
“Complementa el bloc principal un volum secundari, que tanca el

pati compost de dúplex, damunt de botigues, venint aquestes precedides d’una zona porticada.”

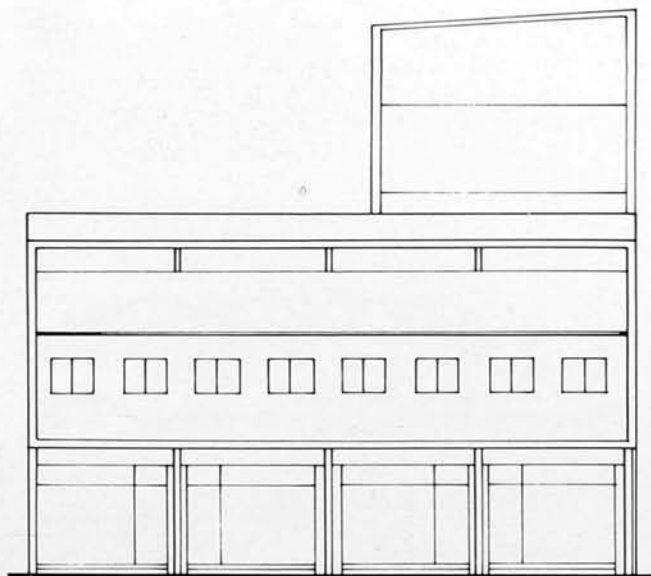
“És un projecte que estimo per la seva modèstia i del qual en valoro especialment la secció dels dúplex.”



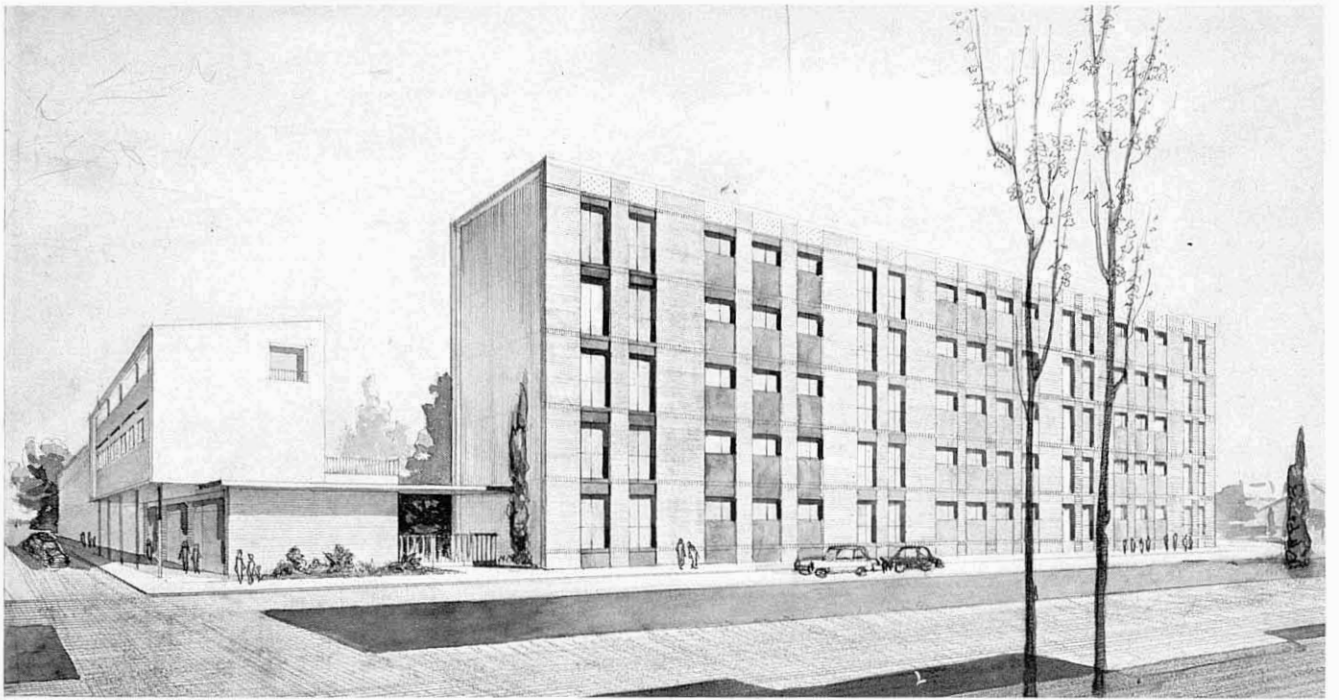
69



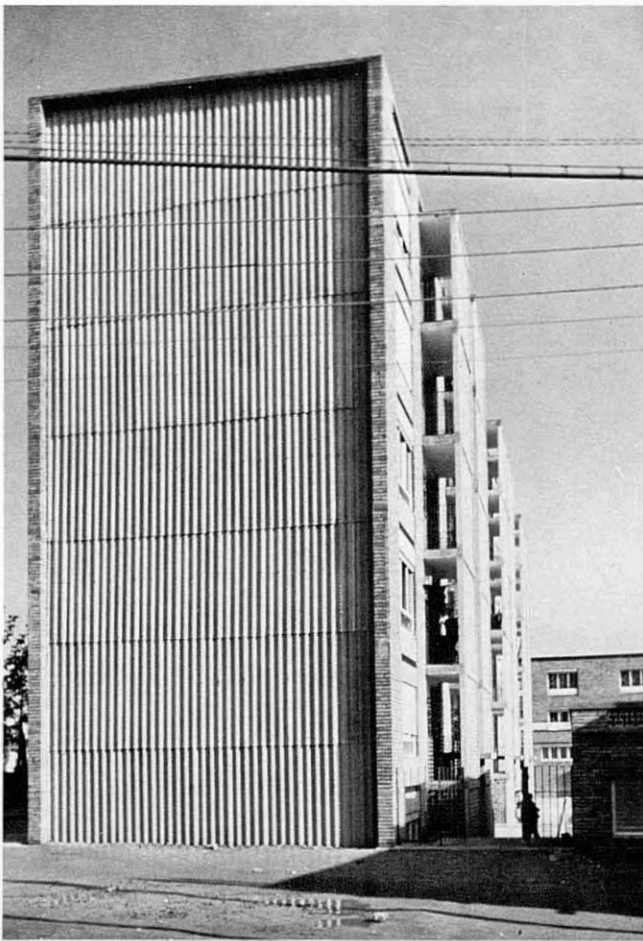
Emplaçament.



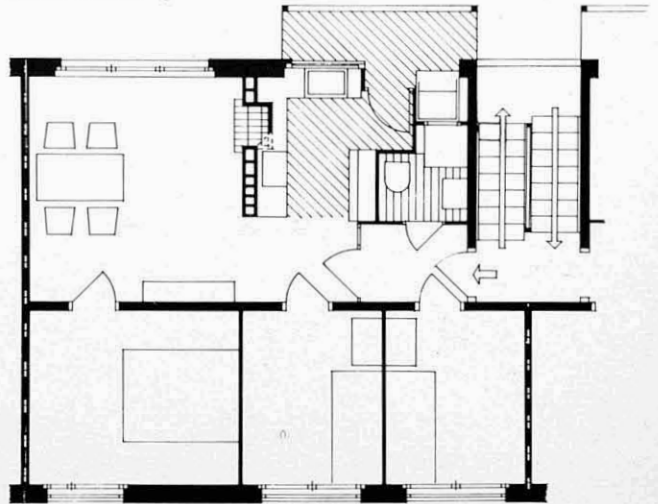
Façana lateral.



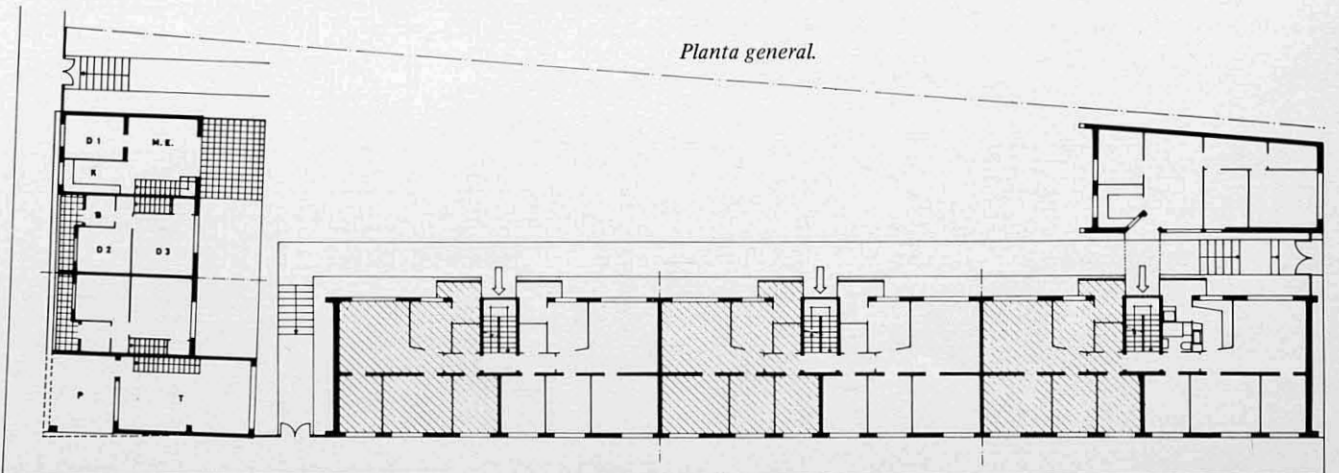
70



Planta vivenda tipus.



Planta general.



SET VIVENDES AL CARRER DEL
MESTRE NICOLAU NÚM. 13.

BARCELONA.

Projecte: 1957.

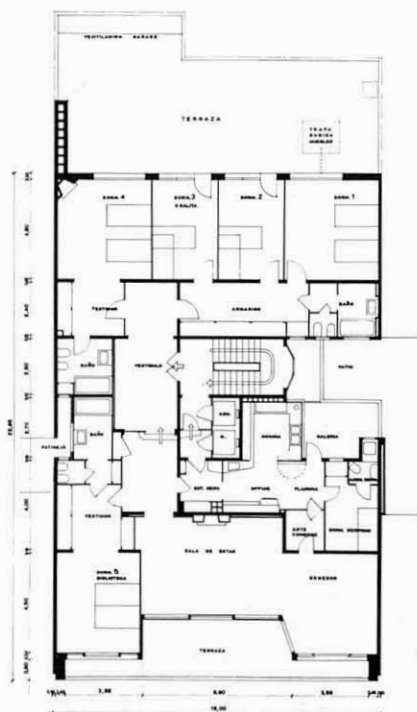
Realització: 1950.



“La casa de l'esquerra de la que vaig fer al carrer del Mestre Pérez Cabrero és, o podria ser, d'en Duran. Aquesta de la dreta és la casa a què jo m'oposava absolutament perquè és pseudo-classicista amb finestres horitzontals: m'irritava terriblement. Em semblava molt bé fer aquesta casa,

que, naturalment, no m'hauria atrevit a fer al mig de l'Eixample. Una casa feta amb materials moderns però amb l'estructura formal tripartita (base, fust, acabament), intencionadament tradicional. Tenia ganes de lligar-la a les altres, és a dir, jo, quasi sempre que he fet una casa n'he fet fotografies

a escala de les que té al costat i he dibuixat la meua façana al costat de les façanes de les cases del costat; n'he perseguit no sé què, però he tingut en compte que no és un element aïllat sinó un element integrat.”



**96 VIVENDES A LA CARRETERA
DE SARRIÀ NÚMS. 130-152.**

BARCELONA.

Projecte: 1959.

Realització: 1967 (final última fase).

“Les cases aïllades de totxo que miràvem abans eren blocs que ja pertanyien a la burgesia, perquè eren fetes per a ells mateixos o per a una comunitat de propietaris, que és el mateix que dir per a un propietari, el qual diu aquest pis el faré per a tu, per a la germana o per al cunyat. Aquells eren blocs per als usuaris, però aquest ja no és un bloc per a ells: és un edifici més a l'extrarradi, no en un barri residencial sinó més enfora. Una empresa de nivell estatal diu: “jo vull fer els meus tallers aquí i al mateix temps faré una operació immobiliària amb la intenció que els beneficis paguin totes les obres i els solars del meu magatzem. Aleshores, l'arquitecte té molta més autoritat, com sol tenir a Madrid, on el client és una societat o bé l'estat, on el propietari no és l'usuari i on no s'ha de parlar amb la dona, la cunyada, o amb qui sigui. A més a més, en aquest cas

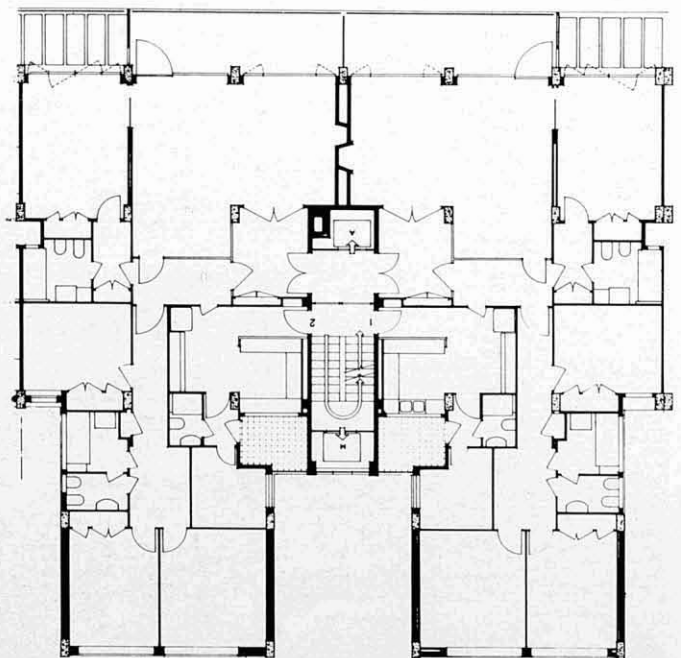
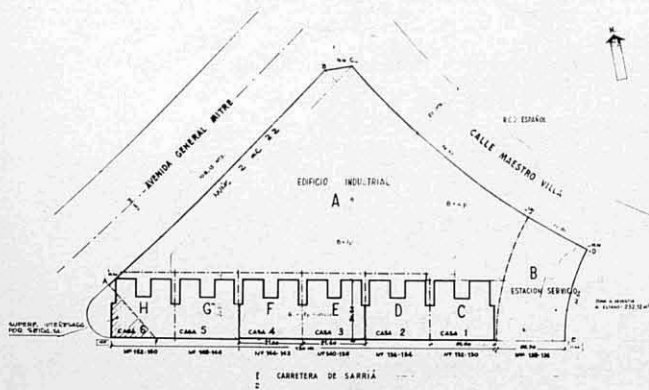
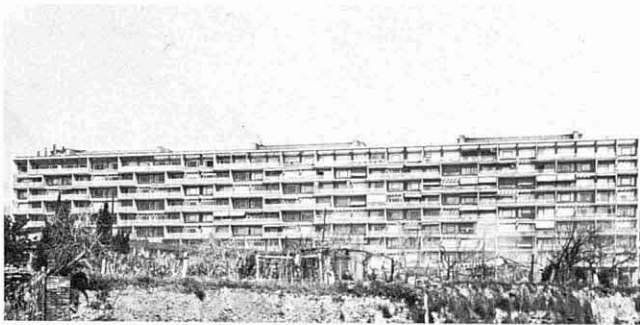
tens una imatge de ciutat nova, i fas coses noves, amb absoluta espontaneïtat, amb absoluta llibertat, sense tants condicionants, condicionants que m'imposen, no ja el client, que quasi mai no ho fa, sinó jo mateix, perquè assumeixo una mica la personalitat de l'usuari. En canvi, en aquest cas és molt més anònim. Llavors em trobo que m'haig de concentrar en el programa, que haig d'encabir l'edificació en una certa fondària autoritzada d'edificació, i defujo la fórmula del pati interior i faig aquesta planta, amb els patis oberts a l'exterior, i després aquesta planta la reproduïxo pràcticament igual dues vegades: la faig aquí, la vaig fer —més o menys igual— a “Cubiertas y Tejados” i la faig en aquell edifici de “La Colmena”, que és corbat.

”Però donada la gran llargada de l'edifici, en aquell moment tinc naturalment la preocupació de trencar

les horitzontals: tallo les terrasses en aquestes zones de pèrgola, però al mateix temps amplio les vistes i l'asseïllament. Les defenses les faig laterals i això em dona aquesta solució semblant una mica a un rusc. D'altra banda, hi ha la visió, a la planta baixa, d'uns pilars que són uns tics de l'edifici de la Unesco, encara que amb una solució diferent perquè aquest pilar va des d'una base circular fins a dalt, on pren una forma rectangular i així es crea aquesta superfície reglada del pilar.

”La façana de davant és quasi tota de vidre, però, a més a més, en un segon terme, al fons, hi ha la terrassa, i no té parament. En canvi, a la façana de darrera hi ha tota una gran superfície, moltes superfícies cegues, que són fetes amb totxo i tenen l'estructura de formigó vist, tot fent les testeres per tal d'establir una transició entre les dues façanes, que són molt diferents.”





Implantació. L'edifici, encara que formalment unitari, es va anar construint per parts al llarg de vuit anys.

Planta tipus dels edificis intermedis.

35 VIVENDES A LA VIA AUGUSTA

NÚMS. 20-30. BARCELONA.

Projecte: 1959.

Realització: 1960.

És una empresa constructora, concretament "Cubiertas i Tejados", que em fa un encàrrec com, abans de la guerra, havia encomanat a l'arquitecte Churruga el conjunt de Diagonal-Enrique Granados-París."

"Em dóna un gran marge de llibertat i em proposa un solar de gran façana a Via Augusta, limitat a un extrem per un carrer."

Projecto i dirigeixo un conjunt de tres escales, la central i la de cantona-

da amb dues vivendes per replà, la inferior de més fondària, amb una sola, i amb escala circular."

"A la planta baixa, que havia d'ésser comercial, en retiro la façana comercial de l'alineació de carrer, i hi creo un porxo davanter, que permeti una circulació de vianants diferenciada de la d'una via de gran circulació de vehicles."

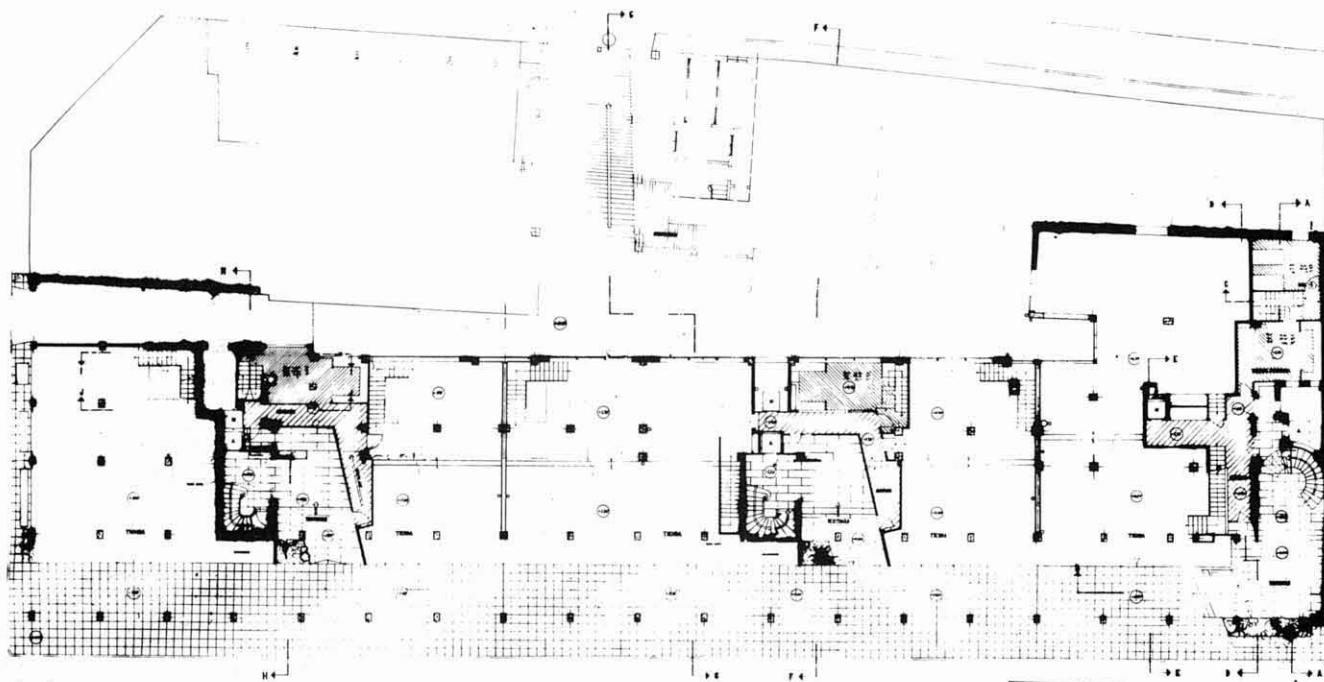
"Aquest parament acristallat no ocupa tota la primera crugia, però dei-

xa evidents els seus pilars."

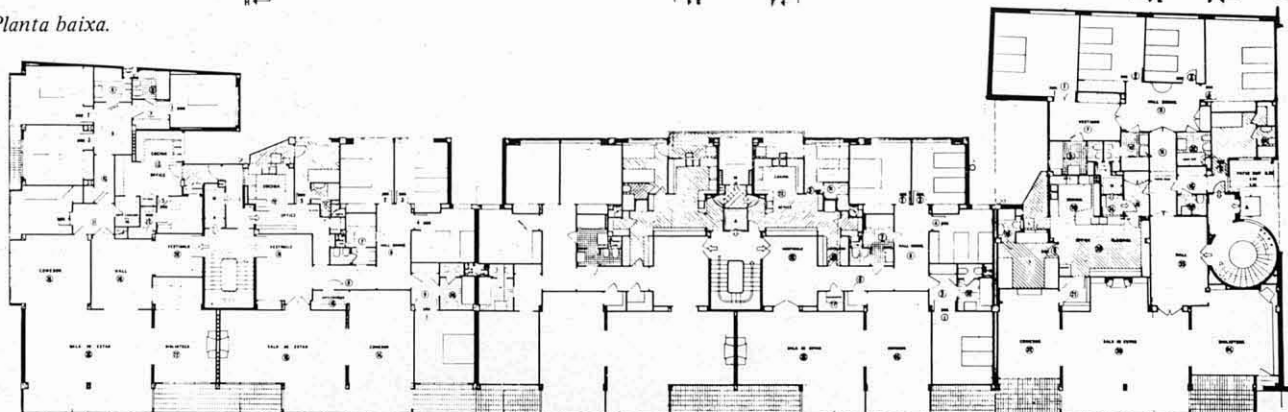
"A les plantes, cerco una alternança, que s'acusa en façana, amb unes terrasses més abrigades que les construïdes abans en barris més residencials i de menor trànsit."

"I defujo els celoberts, obrint-los al pati interior, adequant-me a la trama persistent dels carrers de Gràcia."

74



Planta baixa.



Planta tipus.



9 VIVENDES AL CARRER
VALLMAJOR NUMS. 18-20,
CARRER RASET. BARCELONA.

Projecte: 1955.

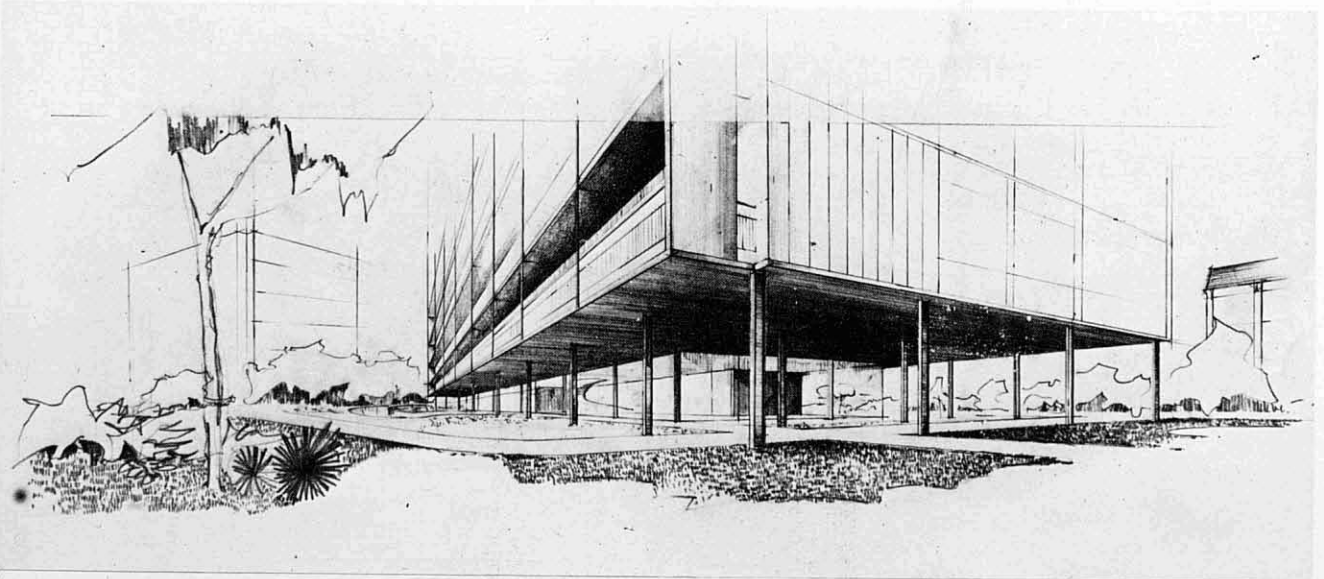
Realització: 1959.

“Aquesta casa es va iniciar per l’àtic, la vivenda de la propietària —una prima dona de l’òpera— i es va fer una vivenda realment singular.

”A la planta baixa es veu la meua preocupació per la simplicitat i la regularitat de l’estructura.”

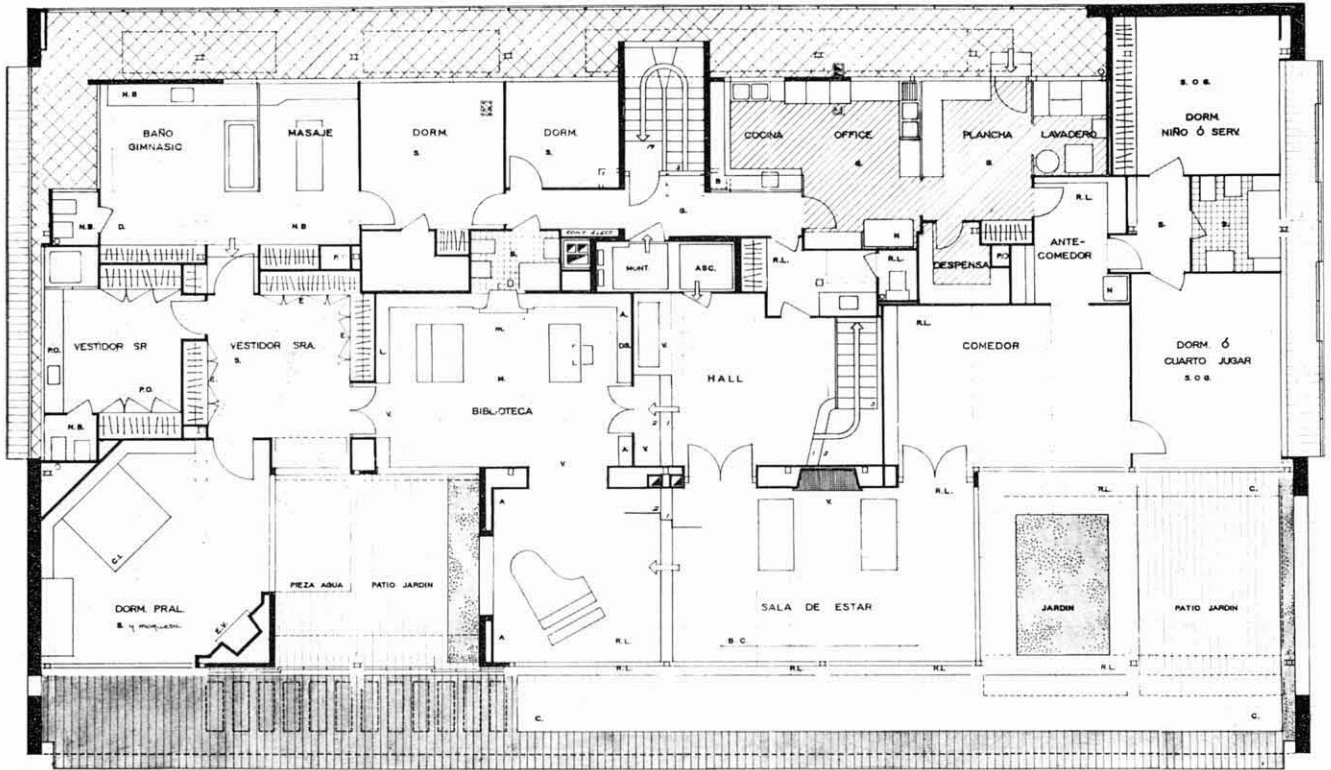


75





Planta àtic. Vivenda dels propietaris.



76

Planta tipus.

