

cals. Conseqüentment, els projectes van des de la remodelació fins a nous mètodes de finançament, comprnent un ampli espectre dels diversos aspectes involucrats en la remodelació i reequipament d'una ciutat.

La International Building Exhibition va participar recentment a les Setmanes de la Construcció de Berlín, especialment amb exposicions dels projectes programats i amb diversos petits seminaris. La IBE participarà, durant l'any 1981, al Jubileu del Bicentenari de Karl Friedrich Schinkel i a l'exposició de Prússia, i acollirà el Congrés Mundial de la Federació Internacional de Planejament i Habitatge el 1984.

Però la International Building Exhibition 1984 ha començat amb mal peu. Dels set directors inicials només se'n mantenen tres. S'hi va afegir recentment un membre qualificat de l'administració de la construcció de Berlín. Una de les causes principals que les coses no anessin amb la suavitat originalment programada es degué

al problema del finançament i de la manca de poder: la IBE només actuava com a mediador entre el client i l'administració de la construcció. A partir del 6 de novembre de 1980 la IBE tindrà poders especials a les zones subjectes a rehabilitació. Els crítics, però, temen que, una vegada més, l'augment de poders conduirà a una reducció de la participació ciutadana.

El problema de la integració de centenars de treballadors estrangers (especialment turcs) i de llurs famílies, d'assegurar la continuïtat històrica de les àrees projectades, dels nous mètodes d'investigació en el camp de la psicologia ambiental, del recolzament a l'ús racional dels recursos energètics en el planejament i en la construcció d'habitatges, etc., tot això i més aspectes, conjuntament amb l'extensió de les àrees subjectes a planejament (el projecte central "Banda urbana" d'unes dimensions de 8,5 per 3 Km), demostra l'ambició del programa de la IBE. En conjunt la IBE té a les seves mans una inversió d'un total de 7.300

DM, que inclou la construcció de 7.300 noves vivendes, la remodelació de 2.000 vivendes velles i el llançament de projectes model per a noves formes urbanes i d'infraestructura.

Ningú no pot assegurar, en aquest moment, quin tant per cent del total, a l'any 1984, s'haurà efectivament construït. El primer projecte destinat a habitatges, el grup Konzepta, ha estat recentment ocupat i ha rebut una bona acollida per part de la premsa. Només podem desitjar que els problemes de l'últim any només siguin problemes de rodatge i que els organitzadors, Josef Paul Kleihues i Hardt-Walter Hämer, no recobriran els problemes amb l'encís dels arquitectes famosos. Berlín no pot resoldre els seus greus problemes quotidians amb l'exotisme demostrat durant l'any 1957 a la Interbau. Desitgem que la International Building Exhibition 1984 compleixi les seves fites i esperem que sabrà fer ús de la història per aconseguir-ho.

Gerald R. BLOMEYER

BARCELONA

Tres anys després.

30

Entre finals de 1977 i començaments de 1978, es firmaren, per part de l'Ajuntament de Barcelona, els convenis mitjançant els quals els ministeris corresponents (MOPU i MEC) s'obligaven a construir tot un programa d'escoles, d'habitatges socials i d'equipaments diversos als terrenys cedits pel mateix municipi. L'operació va tenir, al seu moment, un considerable ressò en els medis professionals i ciutadans en general, en donar-se la circumstància de ser l'ajuntament qui havia de nomenar els tècnics que haurien de realitzar els projectes, en base a llur capacitat i prestigi professional, a llur vinculació a les organitzacions ciutadanes, i al fet de la poca freqüència amb què una operació d'aquesta envergadura s'ha donat a casa nostra.

Passats ja tres anys, hem cregut oportú de fer un breu seguiment de la situació en què es troben, tant els projectes com les obres que ja hagin estat començades, així com també de demanar a dos dels arquitectes que han desenvolupat un d'aquests encàrrecs un resum de llur experiència.

Com es pot comprovar, la dinàmica de les operacions es prou diferent quan l'organisme encarregat de dur-les a terme és l'ajuntament (Centres d'EGB) o els ministeris corresponents (MEC i MOPU). Les vicissituds viscudes pels equips redactors en la tramitació dels projectes respectius, amb llur diàleg amb l'administració, ens oferirien un sucós anecdotari. Una vegada més es demostra la dificultat del diàleg, quan els interlocutors estan se-

parats entre si per més de 600 Kms. Cal tenir molt en compte la inmovilització que representa per a l'ajuntament de Barcelona l'adquisició dels solars fins a l'efectiva construcció, i les dificultats que comporta, de cara als tècnics redactors dels projectes, el retard a l'hora de cobrar-los.

Dels quadres-resum adjunts es pot constatar, en primer lloc, el baix percentatge de projectes construïts o

en construcció, fins i tot un 40% no ha estat ni adjudicat ni tan sols posat a subhasta. És també sorprenent i preocupant el fet que, malgrat la premsa exigida als equips redactors dels projectes, un 40%, aproximadament, encara no han percebut llurs honoraris corresponents, tot i havent passat un temps més que considerable i estant, àdhuc, en alguns casos, les obres adjudicades.

HABITATGES	ARQUITECTES	LLIURAMENT DEL PROJECTE	PROJECTE COBRAT	APROVACIÓ TÈCNICA		OBRA SUBHASTADA	SUBHASTA ADJUDICADA		ADJUDICATARI	DIRECCIÓ PORTADA PELS AUTORS DEL PROJECTE	
Carmel	Araujo Fonollà	abr. 78	NO	SÍ		NO		NO	---	SÍ	
Vallbona	Barba Pie Serra	feb. 80	NO		NO	NO		NO	---		
J. Antonio-J. de Malta	Bonet Cirici Clotet Tusquets	jul. 78	NO	SÍ		NO		NO	---		
Ciutat Vella	Bosch Tarrús Vives	jul. 78	NO	SÍ		NO		NO	---	SÍ	
Casc Antic	Briones Dalmau Marqués	juny 80	NO		NO	NO		NO	---	SÍ	
Cañ Carreres	Estudi MAD	set. 78	SI		SI			NO			
Can Clos	Ferrer Meléndez Llusà Lapuente Andreu Mariné										
Pi i Molist	Garcés Sòria	abr. 78	SÍ		SÍ	SÍ		SÍ		HISPANO-ALEM. de C.	
RENFE	Nadal	juny 78	SÍ		SÍ	SÍ		SÍ		HISPANO-ALEM. de C.	
Can Tunis	Sanmarti Torres	jul. 77	SÍ		SÍ	SÍ		SÍ		CUBIERTAS Y TEJADOS	
			40%	50%	70%	20%	30%	60%	30%	60%	70%
EGB			91%		82%	1%	82%	1%	82%		91%
BUP/FP			42%	42%	75%	8%	50%	33%	50%	33%	83%
HABITATGES			40%	50%	70%	20%	30%	60%	30%	60%	70%
TOTALS			58%	31%	76%	10%	10%	31%	54%	33%	54%

CENTRES D'EGB	ARQUITECTES	LLIURAMENT DEL PROJECTE	PROJECTE COBRAT	APROVACIÓ TÈCNICA	OBRA SUBHASTADA	SUBHASTA ADJUDICADA	ADJUDICATARI	DIRECCIÓ PORTADA PELS AUTORS DEL PROJECTE
Institut Ferran	Bach Mora	juny 77	SÍ	SÍ	SÍ	SÍ	ECISA	SÍ
Clot	Bosch Tarrús Vives		SÍ	SÍ	SÍ	SÍ	COTOS	SÍ
Teixonera	Donato Geest	nov. 78	SÍ	SÍ	SÍ	SÍ	ECISA	SÍ
Maresme-Besòs	Farriol Soler	nov. 78	SÍ	SÍ	SÍ	SÍ	FERROVIAL	SÍ
La Sedeta	Fayós Giol Llistosella	abr. 78	SÍ	SÍ	SÍ	SÍ	SALA-AMAT	SÍ
C/ Menorca	González						---	SÍ
Ciutat Meridiana	Griño	set. 78	SÍ	SÍ	NO	NO	ECISA	SÍ
Coves d'en Cimany	Miquel Torrent	nov. 78	SÍ	SÍ				SÍ
Meridiana-Renfe	Pujol	oct. 78	SÍ	SÍ	SÍ	SÍ	HUARTE	SÍ
La Maquinista	Steggmann	oct. 78	SÍ	SÍ	SÍ	SÍ	MODULBETON	SÍ
C/ Fluvia	Torres	ago. 79	SÍ	SÍ	SÍ	SÍ	COTOS	SÍ
			91%	82%	1%	82%		91%

BUP / CFP	ARQUITECTES	LLIURAMENT DEL PROJECTE	PROJECTE COBRAT	APROVACIÓ TÈCNICA	OBRA SUBHASTADA	SUBHASTA ADJUDICADA	ADJUDICATARI	DIRECCIÓ PORTADA PELS AUTORS DEL PROJECTE		
Institut Ferran	Bach Mora		NO	SÍ	NO	NO	---	NO		
Butsers-Magoria	Bartumeus Casas Garriga	feb. 78	NO	SÍ	NO	NO	---	NO		
Fort Pienc	Bonet Cirici	des. 78	NO	SÍ	NO	NO	---	NO		
Turó de la Peira-Vilapiscina	Brullet	maig 79	SÍ	SÍ	SÍ	SÍ	FERROVIAL	NO		
Poble Nou	Busquets Pla Sabater	jul. 79	NO	SÍ	SÍ	SÍ	CONST. COLOMINA	NO		
Harry Walker	Carbonell Sagarra	juny 79	SÍ	SÍ	SÍ	SÍ	FERROVIAL	NO		
Meridiana-Renfe	Farré	juny 78	SÍ	SÍ	NO	NO	---	NO		
Maresme-Besòs	Farriol Soler	maig 79	NO	SÍ	SÍ	SÍ	FERROVIAL	NO		
La Sedeta	Fayós Giol Llistosella	feb. 79	SÍ	SÍ	SÍ	SÍ	CONST. ASTURIANAS	NO		
Meridiana	Piñon Viaplana									
La Maquinista	Steggmann	gen. 79	SÍ	SÍ	SÍ	SÍ	CAÑELLAS	NO		
			42%	42%	75%	8%	50%	33%	50%	33%

MEMORÀNDUM BUROCRÀTIC DEL PROJECTE DE "CAN CARRERES" DE L'INSTITUTO NACIONAL DE LA VIVIENDA

Esbrinar els mecanismes, els mètodes i els procediments dels processos administratius, i patir en la pròpia carn la tramitació d'un expedient davant l'administració central, pot ser una experiència allisonadora, traumàtica i il·lustrativa. Valgui, com a exemple, el dietari sintetitzat de la nostra experiència en aquest camp.

Desembre 1977. S'inicien conversacions amb el Delegat d'Urbanisme de l'Ajuntament de Barcelona, Sr. Joan-Anton Solans, referents a un encàrrec de projecte de 200 habitatges socials al sector "Can Carreres", per part de l'Institut Nacional de la Vivienda, segons un conveni signat entre aquest darrer i l'Ajuntament barcelonès per a la construcció de 2.000 habitatges socials a Barcelona.

12 Gener 1978. Es signa el contracte entre l'I.N.V. i els arquitectes redactors del projecte.

Abril 1978. Data tècnica de lliurament del projecte. Dos mesos després de la firma del contracte a pesar de la complexitat, no sols del projecte en si, sinó de l'exhaustiva documentació a presentar.

4 Abril 1978. Tenint en compte les

característiques del solar on és emplaçada l'obra (contigu al canal d'una riera) i tal com el mateix plec de condicions fixa, es procedeix a demanar tres pressupostos a altres tantes empreses per tal de realitzar un estudi geotècnic detallat del terreny.

En el dia de la data i aprofitant un viatge a Madrid del Sr. Solans, ell mateix lliura a l'I.N.V. els tres pressupostos.

27 Abril 1978. Entrevista a l'I.N.V. amb l'arquitecte supervisor del projecte, Pilar Riocabo. Es planteja el retard del seu lliurament, ja que és indispensable de disposar de l'estudi geotècnic del terreny per acabar de definir totalment el projecte (cimentació, juntes de dilatació, estructura, etc.).

A l'I.N.V. han perdut els tres pressupostos que lliurà el Sr. Solans. S'hi aporten tres nous exemplars per a la seva tramitació.

16 Maig 1978. L'I.N.V. concedeix la pròrroga que s'havia sol·licitat prèviament per a la presentació del projecte. Aquesta pròrroga fineix al cap de dos mesos de saber-se els resultats de l'estudi geotècnic.

30 Juny 1978. L'I.N.V. aprova l'oferta de l'única empresa homologada de les tres que s'han presentat per a la realització de l'estudi, malgrat ser, per molt, la més elevada.

15 Setembre 1978. Els arquitectes reben un exemplar de l'estudi geotècnic acabat aquest mateix dia; aquesta recepció es fa constar per escrit en l'exemplar que l'empresa adjudicatòria lliurarà a l'I.N.V.

15 Novembre 1978. Es lliura personalment a Pilar Riocabo, a l'I.N.V., un exemplar del projecte, quan es complien en aquest dia els dos mesos des de la recepció dels resultats de l'estudi geotècnic.

Desembre 1978, gener i febrer 1979. Diverses gestions prop de l'I.N.V. interessant-nos per la tramitació de l'expedient.

22 Març 1979. L'I.N.V. ens envia un escrit sol·licitant unes rectificacions en el projecte (en l'aplicació de preus, i supressió del capítol d'enderrocaments).

De fet, l'escrit ens arriba a través de la Delegació del MOPU, a Barcelona, el 25 de maig.

26 Abril 1979. Avançant-nos a l'arribada de l'escrit de l'I.N.V. lliurem el projecte rectificat a Madrid.

23 Maig 1979. Informe tècnic favorable de l'aprovació del projecte (l'aprovació tècnica no ens la comuniquen, per escrit, fins el 8 de novembre de 1979).

Juny, juliol i setembre 1979. Diverses gestions prop de l'I.N.V. per tal de saber els tràmits que s'han de realitzar per al cobrament dels honoraris. També davant el Delegat del MOPU a Barcelona, Sr. Codina.

3 Octubre 1979. Es presenta a la Delegació del MOPU a Barcelona la certificació per al cobrament dels honoraris (Certificació 0).

10 Octubre 1979. Prèvia la sol·licitud al Delegat d'Urbanisme de l'Ajuntament d'un document acreditatiu dient que les obres de "Can Carreres" es supediten a l'acabament del grup de "Pi i Molist", dins de la mateixa promoció, es lliura en mans del Delegat del MOPU Sr. Codina un escrit on es demana que l'I.N.V. no acabi el terme d'un any, a partir de l'aprovació tècnica que li possibilita el contracte, per a fer efectius els honoraris. El Sr. Codina realitzarà diverses gestions.

8 Novembre 1979. Sens comunicació per escrit l'aprovació tècnica del projecte, sense especificar-ne la data.

26 Novembre 1979. Veient que la certificació no prospera a l'I.N.V., es trameta una carta al Director General de l'I.N.V. fent notar la urgència del cobrament d'aquests honoraris i sol·licitant que agilitzin els tràmits. Aquesta carta no rep resposta.

Desembre 1979. Són aprovades les despeses per a la liquidació total dels nostres honoraris, dins del pressupost de 1979.

Gener, febrer, març, abril 1979. Diverses gestions infructuoses a l'I.N.V. de Madrid. La certificació passa diverses vegades pels departaments següents:

Secció d'Obres, Inversions i Control, Supervisió de Projectes, Contractació, Comptabilitat, Intervenció.

En una entrevista personal amb l'Interventor, s'arriba a la conclusió que s'han de fer noves certificacions,

pel 80% dels honoraris, per tal que l'expedient segueixi el seu curs.

Cal iniciar un procés de Retracció del 20% restant que ja estava aprovat en el pressupost de l'any anterior.

Es trameten les noves certificacions.

Maig 1980. Es torna a Barcelona la certificació per tal de refer-la en el nou formulari (ja que en ser feta la certificació dins de l'any 1979, s'havia fet en el formulari antic...).

9 Juny 1980. Es torna a presentar la certificació, aquesta vegada en el formulari nou. La gestió és realitzada personalment.

Juny, juliol 1980. La certificació recorre novament tots els departaments citats abans, però torna a parar-se perquè un dels documents estava signat en català. S'esmena aquest error.

Passa per Intervenció, Habilitació i finalment per Caixa. Es dona ordre de pagament al Banc d'Espanya mitjançant transferència de l'I.N.V...., però de les tres liquidacions (tres arquitectes), una va per la via normal, transferida al Banc d'Espanya de Barcelona, i d'ell al compte corrent de B.C., i les altres dues van directament a aquests comptes corrents.

Agost 1980. Són rebudes les tres transferències del 80% dels honoraris, no sense abans haver realitzat nombroses gestions personals per a la seva localització.

8 Octubre 1980. Es presenta una nova certificació sol·licitant el cobrament del 20% restant dels honoraris.

Juli LAVIÑA

domini municipal, els arquitectes han pogut portar la direcció i el pressupost per edificar-los, als centres de B.U.P. i de F.P., de domini estatal, el pressupost dedicat a aquests centres ha estat per sota del necessari, i els arquitectes no n'hem pogut portar la direcció, encara que s'han fet tots els passos possibles des de l'Ajuntament, des del Col·legi d'Arquitectes i des de les Associacions de veïns, perquè fos així.

Aquest darrer fet és només el final d'unes relacions, que es presenten en general difícils des del començament, amb el servei de construccions escolars radicat a Madrid.

Les dificultats arriben al moment en què es volen introduir, per part dels projectistes, unes altres maneres d'entendre l'edifici escolar i la seva construcció. Maneres que no quadren amb la normativa actual sobre el tema, i sobretot amb l'aplicació taxativa i uniforme d'aquesta normativa arreu de l'Estat Espanyol, sense tenir en compte els diferents nivells de tradició i cultura sobre els afers pedagògics, i, en concret, sobre el tema de les construccions escolars.

Les desavinences i dificultats sorgides es poden agrupar en quatre paquets:

- l'organització de l'edifici escolar.
- els plantejaments urbanístics.
- els criteris de disseny.
- els pressupostos.

L'organització de l'edifici escolar.
Els problemes de relació entre l'orga-

glesos, un tipus d'espai escolar basat en el model pedagògic d'ensenyament personalitzat. En aquest model, l'aula tradicional desapareixia, quedant subdividida en una àrea d'activitat col·loquial i en una altra de treball personalitzat, tot fent que l'escola funcionés al voltant del centre de recursos.

Aquesta importació del model anglès va acabar en un fracàs sorollós, car, en general, els mestres es trobaven amb unes escoles que no sabien fer servir, acostumats com estaven a l'escola tradicional del passadís, i a les aules convencionals tancades en l'espai i en el temps organitzatiu. I no solament això, sinó que a la delegació del MEC aquí a Barcelona, l'any 1971, no sabien ni què volia dir, ni per a què servia exactament, per exemple, el centre de recursos sobre el qual havia de pivotar teòricament l'escola.

Com es pot suposar, tampoc no es va començar per un reciclatge dels mestres, que els permetés assumir els nous corrents organitzatius i pedagògics, i, com a conseqüència d'això, lògicament, sorgís un nou tipus d'edifici escolar.

A partir del fracàs de la normativa del 71, va sortir la del 73 que el primer que feia era fer desaparèixer pràcticament la zona de treball personalitzat. Diu l'ordre "dicho proyecto representa un paso adelante en el sentido de que suprime la división que diferenciaba la actividad coloquial de la zona de trabajo personalizado...", i redueix el mestratge assignat als centres docents en un terç, alegant que, així, "... por el mismo costo de construcción de dos centros se podrán construir tres, siguiendo la norma que se propone".

Tota aquesta explicació l'he feta perquè s'entengui el final d'aquesta història, que ens porta, després del fracàs de "l'importació cultural", a un reforçament, sense cap més meditació, del model tradicional d'escola vuitcentista que ha funcionat des de sempre entre nosaltres, i a una actitud de tancament "raonat" per part del ministeri, a partir d'aquest fracàs.

La consideració de la possibilitat d'uns espais escolars que acceptessin la hipòtesi que un edifici escolar servís per a l'ensenyament tradicional, però que estigués estructuralment preparat perquè, a partir de petites modificacions, es pogués adaptar a un tipus d'ensenyament personalitzat i a una organització pròxima al **team teaching**, no era una idea que interessés ni que pogués prosperar. Com a exemple d'això, tenim el control que s'efectua sobre els espais que alimenten les aules perquè només puguin servir d'espais de pas i no d'espais de relació i d'ampliació de les activitats de l'aula.

Plantejaments urbanístics.

Sobre aquest tema, un dels motors del canvi de l'edifici escolar al llarg dels anys, ens trobem amb actituds semblants. Aterreix el Ministeri qual-sevol relació entre la trama urbana i l'edifici escolar; té la idea que els centres escolars han d'ésser uns edifi-



200 vivendes socials als antics terrenys de la RENFE a S. Andreu (centre direccional Maridiana-RENFE).
Arquitecte: Ll. Nadal Oller.

COMENTARIS ENTORN D'UNS PROJECTES DE B.U.P. i F.P., EN-CARREGATS PER L'ADMINISTRACIÓ CENTRAL.

L'any 1978, l'Ajuntament de Barcelona i el Ministeri d'Educació i Ciència signen un conveni per portar a terme la construcció de 10 centres de B.U.P., 2 de F.P. i 10 d'E.G.B. Uns i altres han corregut sorts diferents, ja que així com als centres d'E.G.B., de

nització escolar, el plantejament pedagògic i els edificis escolars són crònics al Ministeri d'Educació; en general, tots els plantejaments que ha fet el Ministeri han estat, si més no, superficials. Els primers plantejaments d'aquestes relacions s'establiren a la Normativa del 10 de febrer de 1971, en temps del ministre Villar Palassí, que introduïa, a partir d'unes curtes reunions a corre-cuita amb tècnics an-

cis físicament aïllats respecte al funcionament del barri. Aquesta actitud es basa en qüestions ideològiques, però també en els problemes que comporta el manteniment de les instal·lacions obertes al barri. El que sí és clar és que el Ministeri treballa com un estrany, des del punt de vista del planejament físic, respecte als Ajuntaments i als barris, i que el planejament de les interrelacions entre tots els organismes de l'administració, per una racionalització en l'ús dels equipaments i dels edificis escolars, és inexistent.

No es pensa, per part del ministeri, que, a partir de la construcció d'un equipament escolar, es pot regenerar i potenciar la trama urbana d'un sector de la ciutat. Encara és molt arrelada la idea de les escoles tipus que es posen forçadament sobre qualsevol mena de terreny.

Críters de disseny.

Sobre els problemes relacionats amb els criteris de disseny, s'ha de dir que el món cultural del ministeri i el nostre estan molt allunyats, i que els problemes d'ambient i de qualitat domèstica dels espais escolars no s'entenen igual; hi ha a Madrid quasi una única preocupació pels aspectes de control quantitatiu.

Aquest control, que arriba a ésser obsessiu, junt amb uns tòpics sobre els aspectes "funcionals" de l'escola, frenen i dificulten plantejaments sobre aspectes espacials, simbòlics i de caràcter, de l'edifici escolar.

Els pressupostos.

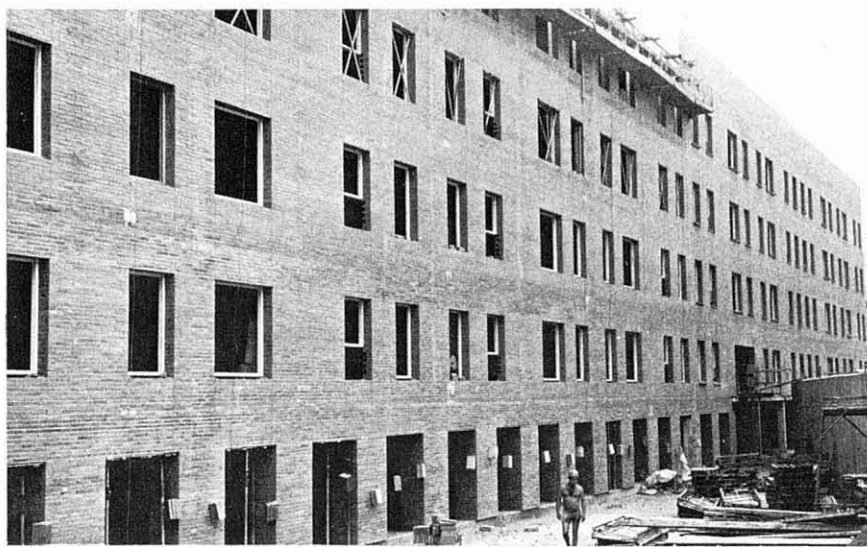
Els qui no havien treballat mai a l'administració central varen quedar bastant impressionats quan, per una qualitat tècnica que se'ns demanava al projecte, no hi havia la seva correspondència econòmica. Es pot parlar que els mòduls econòmics fixats estan un 20% per sota dels preus reals d'aquí a Catalunya. Però el que és greu és que aquests mòduls aplicats l'any 1979 no s'adjudiquen, anant molt de pressa, fins al cap d'un any i a la baixa, segons el procediment normal de subhastes de l'administració pública. Si sumem al 20% inicial, un 12% d'augment del cost de la construcció i una mitjana d'un 15% a un 20% de baixa sobre els pressupostos, entenem llavors la minsa qualitat tècnica en la realització dels edificis escolars construïts actualment.

Una qualitat minsa que comença per la limitació i devaluació dels pressupostos i que segueix amb els canvis que es poden introduir al projecte sense la fiscalització dels projectistes que l'han efectuat.

(Hem deixat de parlar de totes les qüestions al voltant de les direccions no encarregades als arquitectes autors dels projectes, i portades a terme per l'equip tècnic del ministeri a la delegació de Barcelona, perquè parlar-ne ens portaria molta estona i considerem que aquest apartat mereixeria una nota a part).

Consideracions finals.

Potser només recordar que, durant gener d'enguany, s'han traspassat a la



63 vivendes, garatge, locals públics i locals comercials. C/ Dr. Pi i Molist, 39-63. Arquitectes: J. Garcés Brusés / E. Sòria Badia.

Generalitat tots aquests afers i que hi ha signes molt positius, si més no en les intencions, que fan pensar en un replantejament a fons d'aquestes qüestions des d'aquí a Catalunya.

Una proposta.

Crec interessant, per tal de possibilitar més informació a partir d'un possible enfocament de les construccions escolars, la reproducció de les "Propostes per a un millor enfocament de la construcció d'edificis escolars a Catalunya", elaborada per David Mackay, Perot Pujol i Manuel Brullet, a la taula rodona, feta al COAC el 20 de febrer de 1979, sobre "l'edifici escolar avui", que fan referència a tres temes: a. gestió político-administrativa; b. l'ordenació del territori; i c. l'edifici escolar.

Sobre la gestió político-administrativa a Catalunya.

1. Autonomia total respecte al tipus, qualitat i plantejament de la construcció escolar.

2. Coherència d'interconselleries, a partir de la necessitat d'una gestió unitària dels nous edificis.

3. Endegar el funcionament d'un consell assessor interdisciplinari de la Generalitat per coordinar l'equipament escolar actual i futur (en el qual, necessàriament, hi hauria d'haver el cos d'inspectors), junt amb la creació d'una oficina tècnica adjunta al consell assessor, amb les característiques de:

- Control i potenciació de projectes encarregats a equips de professionals a través dels municipis o de la iniciativa privada.
- Potenciació i coordinació de la investigació i de la intervenció directa en casos específics.
- Arxiu de documentació.
- Publicacions de divulgació i d'especialització sobre el tema.
- Incidència en la formació dintre de les escoles normals i en el reciclatge de mestres.
- Relació amb les comunitats on s'implanten les escoles (Ajuntaments, mestres, pares, associacions...).
- 4. Modificació del sistema d'adu-

dicació d'obres per tal de poder controlar la qualitat del producte.

Sobre l'ordenació del territori.

1. Ordenació dels equipaments culturals a nivell nacional dintre dels plans urbanístics (Universitat, escoles, educació especial, educació permanent, biblioteques, centres d'investigació, etc...).

2. Confecció de mapes escolars comarcals a partir de la població, del transport i de la unitat màxima de concentració.

3. Confecció de mapes escolars a les ciutats, dels edificis escolars, públics i privats, tenint en compte:

- Edificis escolars de nova planta.
- Manteniment, reformes i ampliacions dels edificis escolars existents.
- Reutilització d'edificis i zones urbanes per a comedes docentes.
- Jardins, camps d'esport, biblioteques i equipaments culturals generals, a partir de les idees:
 - a. Escolarització total (escola bressol, pre-escolar, E.G.B.), tronc comú (B.U.P., F.P.), escoles especials.
 - b. Promoció de l'escola al barri amb l'eliminació, al màxim, del transport escolar.
 - c. Ús permanent dels equipaments escolars.

Sobre l'edifici escolar.

1. Establiment d'una guia de les diferents opcions pedagògiques i metodològiques per a la comprensió del programa de l'edifici escolar.

2. Establir la condició prèvia de la relació entre l'estructura urbana i els seus equipaments, en l'edifici escolar a construir.

3. Donar una gran importància a la qualitat arquitectònica com a mesura imprescindible per a la qualificació de l'edifici escolar, aportant-li bellesa, dignitat i elegància.

4. Possibilitar la flexibilitat de l'opció arquitectònica, potenciant el disseny a través del control econòmic de ptes/alumne, en lloc de ptes/m².

5. Reafirmar la importància primordial del moble escolar com a element bàsic per a la definició dels espais pedagògics.

Manuel BRULLET I TENAS.