

EXCAVACIONS ARQUEOLÒGIQUES A BESALÚ
(C. MAJOR, DEL PONT VELL,
PORTALET I EL SECTOR DE LA DEvesa)
DURANT ELS ANYS 1996-1997

Francesc Busquets i Costa
Rafael Dehesa i Carreira
Marta Fàbregas i Espadaler
Montserrat Freixa i Vila
Eudald Vilas i Pujol
(ATICS, SL)

La importància històrica i patrimonial que presenta el nucli antic de la vila de Besalú no ha estat mai posada en dubte, ans el contrari. Ara bé, la seva importància com a jaciment arqueològic en potència encara no havia estat del tot demostrada. Si més no, només ens hem de capbussar en la història de les investigacions que s'hi han realitzat per tal d'observar com l'arqueologia ha estat —i és— una de les assignatures pendents per conèixer molt més profundament l'evolució històrica de la vila que va ser capital d'un extens comtat.

Potser seria interessant recordar quines han estat aquestes poques intervencions arqueològiques que s'han realitzat, diferenciant-ne dos blocs:

1- Aquelles excavacions fetes amb el suport de l'entitat Amics de Besalú:

- Can Ring, excavació parcial d'una vil·la romana, dirigida per J. M. Corominas i realitzada per Marta Corominas, l'any 1959.

- El pou de la plaça de la Llibertat, dirigida també per Corominas i realitzada per M. Lluïsa de Mir i del Pozo, excavació en la qual es recuperà material datable des de l'època romana fins a la moderna.

- Actuacions puntuals dutes a terme per Miquel Oliva i Prat durant la dècada dels seixanta i part de la del setanta.

2 - Excavacions realitzades sota el control del Departament de Cultura (Servei d'Arqueologia) de la Generalitat de Catalunya:

- La necròpoli del Prat de Sant Pere de Besalú, excavació dirigida per Lluís-Esteve Casellas i Jordi Sagrera l'estiu de 1990, en la qual s'exhumaren 62 enterraments datables des del segle XI fins al XVII.

- Els antics claustres del monestir de Sant Pere, intervenció realitzada durant l'any 1992, sota la direcció de David Vivó i Lluís Palahí, per la qual es localitzaren diferents tombes, un ossari i alguna estructura relacionada amb l'església de Sant Pere, datades a partir de finals del segle X.

Aquest llistat posa de manifest els pocs treballs arqueològics que s'han dut a terme fins ara, els més importants dels quals han ajudat a documentar més profundament l'època medieval a Besalú, època força coneguda ja a partir de la documentació escrita, recurs que la historiografia ha utilitzat tan bé per explicar l'evolució històrica d'aquest comtat. Ara bé, creiem que per tal d'arribar a conèixer més profundament les arrels i el substrat a partir del qual s'originà i s'erigí Besalú com a capital de tot un ampli territori, l'eina a utilitzar només pot ser la metodologia arqueològica (per la manca gairebé absoluta de documents escrits d'aquestes èpoques), amb la qual també podrem arribar a comprendre més profundament la vida quotidiana que ha existit a Besalú al llarg dels temps.

I és a partir de totes aquestes reflexions que aquest present treball vol donar a conèixer els primers resultats obtinguts en tres intervencions arqueològiques realitzades darrerament al centre del nucli antic de la vila. En el moment de redactar aquest escrit la majoria de les troballes encara estan en procés d'estudi, però creiem que val la pena donar un primer avanç de les dades obtingudes, ja que són de gran valor històric i posen de manifest la important tasca que resta encara per fer. Amb això, pretenem que hom se sensibilitzï envers una disciplina històrica (l'arqueologia) que pot donar uns resultats històrics sorprenents si existeix la voluntat de planificar una sèrie d'intervencions ben organitzades metodològicament, que evitin que es destrueixi o s'ignori el patrimoni cultural existent en aquest jaciment tan peculiar i interessant com és Besalú.





Diferents vistes generals de la torre circular d'època medieval (s. XI), identificable segurament com la Torre Lardera. Excavació de la Devesa.

Les tres intervencions a les quals ens referirem s'han dut a terme al carrer del Portalet, al carrer Pont Vell, al carrer Major i al sector conegut com la Devesa, des de l'octubre de 1996 fins a l'abril de 1997.

L'ACTUACIÓ ARQUEOLÒGICA AL CARRER DEL PORTALET

Aquesta actuació es realitzà amb motiu de la pavimentació del carrer del Portalet. Es portà a terme durant els mesos de novembre i desembre de 1996 i fou dirigida per Montserrat Freixa.

L'àrea d'actuació es dividí a efectes tècnics en dos trams: el primer anava quasi des de l'inici del carrer (des de la plaça Major) fins trobar la muralla per la banda de riu i el segon tram, des d'aquest punt fins St. Julià, discorrent paral·lel al riu Fluvià.

El tram més interessant és el primer, gràcies al qual es documentaren les fases successives d'ús del carrer i que foren en total tres.

1. Cronològicament parlant es correspon a la darrera fase de pavimentació del carrer. És datable d'època contemporània i ve configurada per la construcció d'una claveguera que corre adossada al mur oest (mur de la Cúria) i que en part rebenta el paviment més antic, el consegüent aixecament del nivell format per material i terra i tot això cobert pel darrer paviment sobre el qual se circulava.

2. Anteriorment, el nivell de circulació venia determinat per un paviment (que no s'ha trobat en gaire bon estat de conservació), al qual van associades també la corresponent preparació i una claveguera subterrània que corre pel mig del carrer (rebentant en aquest cas un paviment més antic, d'època medieval). Podem datar aquest segon paviment a l'època moderna (s. XVI - XVIII) tal i com ens ve constatat pel material ceràmic.

Un dels aspectes més interessants és que en aixecar el nivell per posar-hi el paviment d'època moderna, aquest afectarà directament l'arc del carrer, provocant l'aixecament de la volta d'aquest a fi de poder circular-hi com es venia fent anteriorment. A partir de l'observació de les estructures associades als elements de l'arc, en aquesta nova fase veiem que es construeix un nou mur que continua la línia del mur que discorre per la banda est del carrer (existent ja en època més antiga), perllongant el límit en direcció nord i es pot observar, a més, que les noves estructures van lligades a la base de les façanes actuals.

Interpretem això com l'evidència arqueològica d'un possible creixement de la vila de Besalú cap a aquesta zona, o si més no, una remodelació urbanística de l'esmentat sector.

3. La fase més antiga correspon de nou a un paviment i la seva preparació assentada sobre el terreny natural (format per la terrassa al·luvial). Aquest empedrat



Excavació de la Devesa. Tram de la muralla medieval del s. XIV.

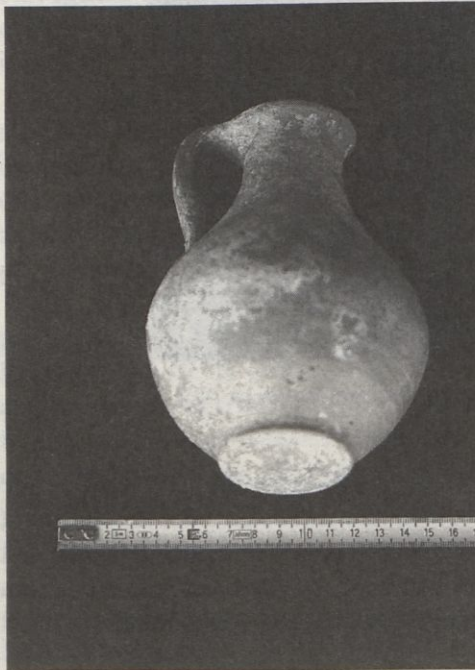
també està afectat per la construcció de la claveguera d'època moderna i moltes de les pedres que el formen han desaparegut. Tipològicament és diferent als anteriors, està fet amb pedres de dimensions més reduïdes i lligades amb morter de calç. Aquest paviment es relaciona amb la construcció del primer arc del Portalet i amb la primera fase del mur de la banda est del carrer, formant tots dos part d'una mateixa unitat constructiva datable d'època medieval.

Pel que fa al segon tram del carrer (que discorre paral·lel al Fluvià) i sobre la terra verge de la terrassa fluvial ha aparegut un estrat amb material d'època medieval que

no es pot associar a cap estructura, només a estrats irregulars dels que no es pot donar cap interpretació funcional. L'única evidència estructural del tram és una cisterna amb un reompliment de material, datable de finals del s. XIX inicis s. XX, que queda amortitzada (o coberta) per un paviment que estava a vista fins al moment de la intervenció, i paral·lelitzable al paviment d'època contemporània (núm. 1) del tram 1.

Per altra banda, també disposem de documentació escrita: un document del 30 de desembre del 1447 en el qual es fa referència a la reparació de les muralles del nucli després dels terratrèmols del 1427-1428. L'aspecte més interessant del document és que traça un recorregut des del portal de Rocafort, en sentit de les agulles del rellotge, i documenta un mur *prop de la boca del Ganganell*, una torre *prop de l'anomenat portal d'en Closes* i un mur des d'aquest portal fins al portal de la Scola dels jueus. A través d'aquestes dades i d'un estudi més aprofundit en els arxius podrem tenir més coneixement de com funcionava tot el carrer (de les cases i del portal que se citen) i així podrem reconèixer l'actual ubicació dels llocs dels quals parla el document.

Així doncs, tot el treball arqueològic ha estat molt positiu, ja que ha permès posar al descobert i conèixer tot un seguit de restes que ens permeten una millor interpretació del carrer i del seu arc.



Gerreta romana (s. III dC) pertanyent a un ritual. Excavació de la Devesa.



Excavació de la Devesa. Edifici romà republicà amb un mur ibèric al mig i la reforma del s. III dC.

L'EXCAVACIÓ AL CARRER DE PONT VELL I CARRER MAJOR

Aquesta actuació es realitzà a partir del seguiment de les obres d'instal·lació de les canalitzacions de gas natural en aquests dos carrers. Es portà a terme durant els mesos d'octubre i novembre de 1996 i foren dirigides per Francesc X. Busquets.

La tasca arqueològica realitzada es limità a documentar i estudiar les estructures i els materials que es localitzaven, a mesura que s'obrien les rases necessàries per a la gasificació. Malgrat la poca amplada de les rases (només uns 60 cm) i aproximadament d'uns 80 cm de profunditat es van poder detectar una gran varietat d'estructures d'època romana i medieval.

La gasificació del carrer del Pont Vell es va dur a terme en la seva totalitat, és a dir, des del pont fins a la plaça de la Llibertat. La rasa per a la gasificació es va realitzar prop de les façanes de les cases de la banda del riu Fluvià. Les estructures que van aparèixer corresponen a dues èpoques: moderna i medieval. Al llarg de tota la rasa es van poder detectar diferents estrats d'època moderna, els quals no es van poder interpretar a causa de la manca d'estructures associades.

Ara bé, aproximadament a la meitat del carrer va aparèixer una important seqüència estratigràfica relacionada amb estructures. Es tracta dels diferents nivells del paviment del carrer. En primer lloc, es va documentar un paviment, datat del segle XIX i fet de terra batuda i calç. Aquest cobria un altre nivell de pavimentació dels segles XVII-XVIII, construït a base de rierencs lleugerament escairats de forma rectangular i col·locats verticalment.

Al mateix temps, aquest cobria un tercer paviment molt més antic. Curiosament, però, és del que se n'ha pogut detectar un tram més extens i se situa en l'angle que forma el carrer del Pont Vell, molt proper ja a la plaça de la Llibertat. També està fet de rierencs, però més petits i allargats, sense escairar i també disposats verticalment. La disposició dels rierencs no és fortuïta, sinó que correspon a la idea de realitzar dibuixos geomètrics mitjançant cercles entrelaçats entre si. És un paviment que datem dels segles XIII-XIV, que recolza sobre el terreny natural i, per tant, és el més antic que s'ha conservat. Associat a ell, es va poder documentar una claveguera i la façana d'una casa. La claveguera pertany al mateix moment constructiu que el paviment i devia servir per a desguassar les aigües que discorrien pel carrer. La casa també devia correspondre aproximadament a la mateixa època i ens reafirma la idea que en època medieval el carrer era molt més estret del que és actualment.

Aquesta idea ja ens venia per la troballa, en un altre tram de la rasa realitzada molt més proper al pont, d'una altra façana, de la qual, però, no podem donar una cronologia gaire concreta a causa de la manca d'estrats arqueològics associats. Ara bé, pel tipus de parament (petits carreus allargats i lleugerament desbastats) sembla que podria tractar-se d'una construcció feta durant l'època baix-medieval o inicis de la moderna.

Cal fer especial menció a les restes aparegudes al carrer Major, ja que es tracta d'estructures d'època romana. Aquest fet el considerem com una gran novetat en el camp de la investigació històrica de Besalú, ja que fins ara, el coneixement del món romà es limitava a troballes disperses, sobretot al puig de Santa Maria i a la *villa* rural de Can Ring. Però el que era insospitat és que al mateix centre de Besalú apareguessin tot un conjunt d'elements arquitectònics: parets de diferents amplades i factures, una possible fossa ritual, claveguera... que ens demostren tots ells que ens trobem davant d'un nucli poblacional prou important per aquesta època, que se situa entre els segles I i III dC. En molts trams de la rasa feta al carrer Major, les parets ocupaven tota la seva amplada i, per tant, era impossible discernir la seva forma, cosa que no ens permet interpretar la tipologia ni l'ús de les estructures romanes aparegudes. Cal esmentar el curiós fet que, a diferència del carrer del Pont Vell, aquestes estructures tan antigues no estan cobertes per cap nivell de qualsevol altra època que se succeeix en els 1700 anys que disten aquestes del paviment actual.



Excavació de la Devesa. Vista de la troballa de l'estructura de l'edat del ferro (s. VIII-VI aC), amb una sivella i un botó de bronze, juntament a fragments de ceràmica feta a mà.

L'EXCAVACIÓ ARQUEOLÒGICA AL SECTOR DE LA DEVESA

Aquesta excavació s'ha de considerar com la més important de les tres intervencions en qüestió, tant pel que fa a la seva extensió (uns 900 metres quadrats) com pels resultats obtinguts. Es va dur a terme sota la direcció de Marta Fàbregas i Francesc Busquets, des del mes de novembre de 1996 fins a l'abril de 1997.

Es tractava en primer lloc de fer un seguiment arqueològic de les obres que s'havien de realitzar per a l'adequació de la zona de la Devesa i que consistia en la canalització i pavimentació del carrer i la realització d'una plaça pública a una part de la zona popularment coneguda com «L'era d'en Xiua». Per altra banda, s'intuïa la planta d'una possible torre circular, part de la qual aflorava a nivell del paviment actual del carrer. A causa de totes aquestes premisses, tant l'Ajuntament de Besalú com el Servei d'Arqueologia de la Generalitat de Catalunya van creure necessari dur a terme una excavació arqueològica d'urgència o salvament.

Aquestes primeres tasques van quedar àmpliament superades amb l'aparició d'una gran quantitat de restes estructurals i també materials, que anaven apareixent a mesura que les obres avançaven. Aquest fet provocà l'aturada de les obres momentàniament i un nou replantejament urbanístic per tal de poder combinar correctament la conservació de totes les restes arqueològiques amb la nova ordenació del sector de la Devesa.

Tot i que a hores d'ara la investigació encara està en procés d'estudi, podem donar una primera síntesi general de les troballes i de l'evolució cronològica que representen, la qual ens dóna un sentit de continuïtat prou important, que comença durant els segles VII-VI aC i arriba ininterrompudament fins als nostres dies. Així doncs, podem afirmar que les restes estructurals aparegudes s'emmarquen dins les següents èpoques històriques:

1 - EDAT DEL FERRO (s. VII-VI aC)

D'aquesta època s'ha descobert una estructura de combustió (que quedà afectada, però, pels rebaixos del terreny realitzats per una màquina excavadora). Aquesta estructura contenia un nivell refractari compost per nombrosos fragments de ceràmica feta a mà, alguns dels quals decorats. Per sobre aquest nivell, cobrint-lo, n'existia un altre en el qual es descobrí una sivella de bronze i una mena de botó, també d'aquest metall.

2 - ÈPOCA IBÈRICA (s. III-I aC)

Ens trobem davant de dues fases clarament diferenciades que abasten del segle III aC fins al segle I aC. Un primer moment, a partir del segle III aC, la zona de la Devesa estaria destinada a un camp de sitges, és a dir, a una àrea dedicada a l'emmagatzematge de cereals, produïts per una població que, a tall d'hipòtesi, tindria el seu poblat dalt de l'actual turó de Santa Maria.

En total s'han localitzat unes 14 sitges, de les quals, però, només se n'han excavat totalment dues. A partir del material arqueològic documentat en elles podem establir que quedaren obliterades entre els segles III i II aC.

Posteriorment, els mateixos pobladors ibers trien part d'aquest camp de sitges per fer-hi algun tipus d'edificació. Ara bé, ens han arribat fins a nosaltres només dos murs d'aquesta fase, cosa que dificulta la interpretació de la seva planta i, per tant, la seva funció.

D'aquesta època ibèrica s'ha trobat, bàsicament, material ceràmic típic del moment i bastants restes de fauna. Cal destacar també la troballa d'una moneda amb la llegenda (en escriptura ibèrica) de la seva seca *Kesse*, la Tarragona actual.

3 - ÈPOCA ROMANA (s. I aC - IV dC)

Durant aquesta època se segueixen trobant restes estructurals, sobretot, d'un gran edifici. Devia ser una construcció prou important, ja que s'ha pogut documentar l'existència de pintures a les parets, i també una tècnica constructiva força depurada (amb una fonamentació de més d'un metre). Malauradament, no s'ha pogut documentar la totalitat de la seva planta, que quedà greument afectada per la construcció de l'actual carretera de Girona. La cronologia d'aquesta edificació s'ha de situar pels voltants de finals del s. II aC i mitjans del s. I aC.



Excavació al carrer del Pont Vell. Successió de paviments, el més antic datable dels s. XIII-XIV.

Durant els segles següents al canvi d'era, la Devesa presenta una manca de vitalitat constructiva molt significativa, encara que sí que han aparegut diferents tipus de material arqueològic datable d'aquests temps.

I no serà fins al segle III dC quan es reprendrà l'activitat constructiva, i es realitzaran una sèrie de reformes a l'edifici abans esmentat: es compartimentà l'habitació existent a base d'un mur del qual ens ha arribat solament la primera filada, es destruïren les pintures murals i s'aprofitaren per terraplenar l'edificació, es rebaixà part del mur perimetral per encabir-hi damunt un altre mur que s'obre vers l'exterior.

D'aquests segles (finals segle II - segle III dC) també s'han detectat construccions de nova planta, però les excavacions s'han limitat a fer aflorar la seva planta sense excavar el seu interior i exterior.

A tot aquest moment s'associa un important volum de material ceràmic, tant per la seva quantitat com per la seva qualitat (s'han trobat nombroses peces fàcilment reconstruïbles), i també fragments de peces de vidre, fauna, monedes, peces d'os treballades (com agulles de cap i de cosir) i una bona colla de fragments de metall (sobretot, ferro i bronze).

4 - ÈPOCA ALTMEDIEVAL (s. V - IX dC)

D'aquest moment s'ha pogut localitzar i datar un petit tram d'un edifici que, per l'amplada de les seves parets i la seva tècnica constructiva, semblaria d'una construcció a tenir en compte.

També pertany a aquesta època una possible zona destinada al treball del ferro, on es detectaren diversos fogars amb restes d'escòria de ferro. Aquest «taller» es localitzà situat a redòs dels murs citats anteriorment. Les troballes fetes en aquesta zona semblen indicar que existia alguna mena de coberta, sostinguda per pals de fusta (s'han excavat tres forats de pal).

D'aquests segles cal destacar també l'existència d'unes 5 sitges (quatre d'elles localitzades al sector on posteriorment es construí una torre i l'altra situada dintre de l'edifici romà republicà, tallant-ne estrats i part del mur ibèric), que han aportat molt de material arqueològic, en destaca, per la seva raresa, una moneda d'època musulmana, datable dels segles VIII-IX dC.

5 - ÈPOCA MEDIEVAL COMTAL (s. X - XII dC)

És el moment de màxim esplendor de Besalú. Ara bé, a la Devesa, curiosament s'han documentat molts pocs indicis estructurals d'aquesta època.

L'única resta conservada, però, és d'una importància molt considerable. Es tracta d'una torre circular, d'uns 9 metres de diàmetre, de la qual es conserva la totalitat de la planta, però de l'alçat només ens ha arribat la fonamentació i les dues primeres filades.

La tècnica constructiva que presenta és molt depurada, les dues filades estan construïdes de forma esgraonada, a base de carreus de pedra granítica molt ben tallats per tots els seus costats i d'una mida regular en tots ells. La fonamentació té una alçada considerable (80 cm de profunditat) i també està esgraonada respecte les filades de carreus. El sòcol està compost per pedres barrejades amb un morter de calç, de color blanquinós. L'interior d'aquesta torre està encara per excavar.

Aquesta important troballa podria tractar-se de l'anomenada Torre Lardera en un document medieval datat de 1075, ja que coincideix en la situació i en el fet que era una torre exempta, és a dir, que no formava part del recinte emmurallat. Però donar una datació absoluta de la torre ens és molt difícil, perquè no es documentaren estrats arqueològics que s'hi associessin. Tot i això, creiem que és vàlida la cronologia del segle XI, tant pels paraments que presenta com per la citació del document medieval.

6 - ÈPOCA BAIXMEDIEVAL (s. XIII-XV dC)

D'aquesta època es descobrí part de la muralla medieval que encerclava la vila, concretament la tercera ampliació.



Excavació al carrer Major. Murs d'època romana.



Excavació al carrer del Portalet. Claveguera moderna dels s. XVI - XVIII.

Se n'excavaren uns 4,5 metres de llargària, tot diferenciant dos trams constructivament desiguals. El més occidental presentava un bon estat de conservació i per la seva tipologia podem datar-lo de mitjans del segle XIV, moment que el rei Pere el Cerimoniós ordenà l'ampliació i la reforma de l'antiga muralla de Besalú.

L'altre tram de muralla localitzat es trobà molt malmès, ja que estava totalment inclinat, segurament per efectes dels terratrèmols del 1427-1428.

L'alçada mitjana que assoleixen ambdós paraments muraris és d'uns 1,5 metres.

6 - ÈPOCA MODERNA (s. XVI-XIX)

Tenim constància d'aquests segles amb un edifici, només excavat en una petita part, del qual desconeixem actualment la planta i la funcionalitat. Sabem que presenta diverses fases constructives, l'última de les quals es pot datar de mitjans del segle passat.

7 - ÈPOCA CONTEMPORÀNIA (s. XX)

D'aquest moment és «l'era d'en Xiua», i també uns magatzems de carbó i alguna altra nau, de poca importància constructiva i darrerament enderrocada.

També és en aquests dies que la fonamentació de la torre esmentada abans, totalment diferent a l'original, fou aprofitada com a base d'un molí per moldre calç i/o guix.

ALGUNES REFLEXIONS FINALS

Tal i com ja s'ha dit anteriorment, aquest present treball no pretén res més que donar a conèixer l'estat actual en què es troben les investigacions a l'entorn de les tres intervencions arqueològiques dutes a terme darrerament dintre el nucli antic de Besalú. Tot i així, voldríem aprofitar aquestes pàgines per tal de fer algunes reflexions a l'entorn de l'estat actual del coneixement que tenim de la història de Besalú, i també de la necessitat de continuar realitzant excavacions dintre la vila vella.

Amb l'arqueologia, el coneixement històric que es té actualment de Besalú anirà en augment, per això seria molt convenient que l'Ajuntament de Besalú i totes les associacions culturals del poble prenguessin consciència d'aquest gran llegat patrimonial de què disposa el municipi i iniciés un Pla Especial de Prevenció i Intervenció Arqueològica. Aquesta mena de projectes ja estan funcionant en altres municipis de més habitants (Badalona, Mataró, Girona, Lleida i Barcelona), però que només protegeixen els seus nuclis antics, a voltes més petits o amb menys restes conservades que a Besalú.

Aquest Pla Especial hauria de vetllar que qualsevol obra que afectés el subsòl del nucli antic de Besalú tingués un seguiment arqueològic per tal d'anar reconstruint la història d'aquesta antiga vila.

El resultat d'aquestes intervencions arqueològiques hauria de servir per ampliar, complementar i aportar nova documentació a la ja existent sobre la història i arqueologia de Besalú. En aquest cas, la informació de primera mà en forma de Memòria Arqueològica a nivell científic es traduiria en un augment del coneixement, fent publicacions en revistes especialitzades, i també en un material bàsic a l'abast de tothom en forma de publicacions divulgatives per tal d'arribar a desenvolupar una nova història escrita de Besalú.

Els resultats obtinguts a partir de les actuacions arqueològiques també servien per fornir i ampliar la quantitat i la qualitat del material arqueològic que aniria destinat a la creació del futur Museu d'Història i Arqueologia del municipi.

Així doncs, el que s'hauria de pretendre és que Besalú es convertís en un dels municipis més actius en l'àmbit de la investigació arqueològica —i en definitiva, històrica— del nostre país, ja que disposa de prou patrimoni, tant arquitectònic com arqueològic, per aconseguir-ho.

EL PORTALET 96

ALÇAT DEL MUR EST U.E. 115

