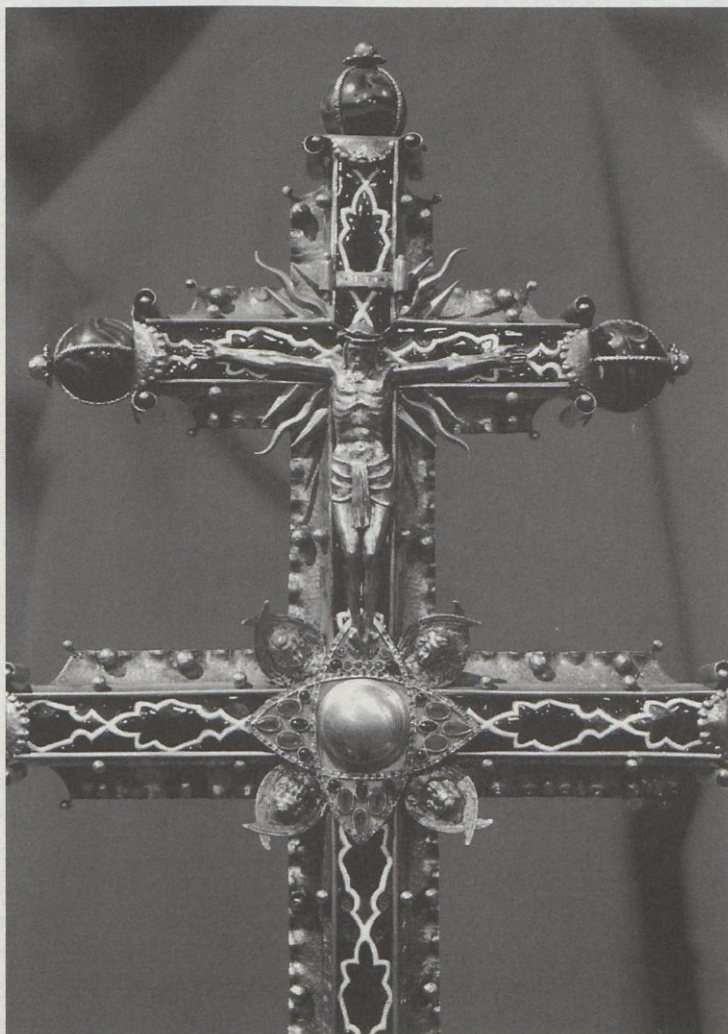


LA VERACREU DE BESALÚ. EL NOU RELIQUIARI I EL SEU ORFEBRE

Sònia Iglesias Campaña

La relíquia de la Veracreu de Besalú fou portada de Roma pel comte Tallaferró i es venerà a l'església de Sta. Maria des de l'any 1027 fins al 1835. A causa de la Llei de desamortització de Mendizábal, el temple passà a mans de l'Estat i llavors la relíquia es va traslladar a l'església de St. Vicenç, d'on fou robada el 1899.



Besalú restà sense la seva peça més emblemàtica fins que l'any 1923 l'exministre Francesc Cambó féu donació d'una nova relíquia. Segons el butlletí oficial del bisbat de Girona (núm. 10 de l'octubre de 1923) «era cèlebre en tota la diòcesi l'antiga Veracreu de Besalú, de notables proporcions: la fusta sacra, que tenia forma de creu, mesurava 13 x 8 cm, i es guardava en un ric reliquiari d'or i esmalts». Per substituir-la, el cardenal-arquebisbe de Tarragona, que era en aquelles dates Francesc Vidal i Barraquer, sol·licità al Sant Pare una altra relíquia de la Veracreu. El pontífex Pius XI envià una petita estrella de *lignum crucis*, que va reemplaçar l'antiga, donada pel comte i després robada.

El Sr. Cambó amb aquesta donació satisfieia el poble de Besalú, que li havia demostrat tanta devoció per aquesta preuada relíquia des de temps remots. Tant fou així que a les antigues monedes comtals hi figura «*Sancta Crux Bisulduno*» en una cara i «*Sancta Maria*», amb una efígie de la Verge, a l'anvers. Posteriorment, el 1641 aparegué de nou amb la creu patriarcal de dos braços. Encara avui hi figura a l'escut municipal, actualitzat amb forma caironada.

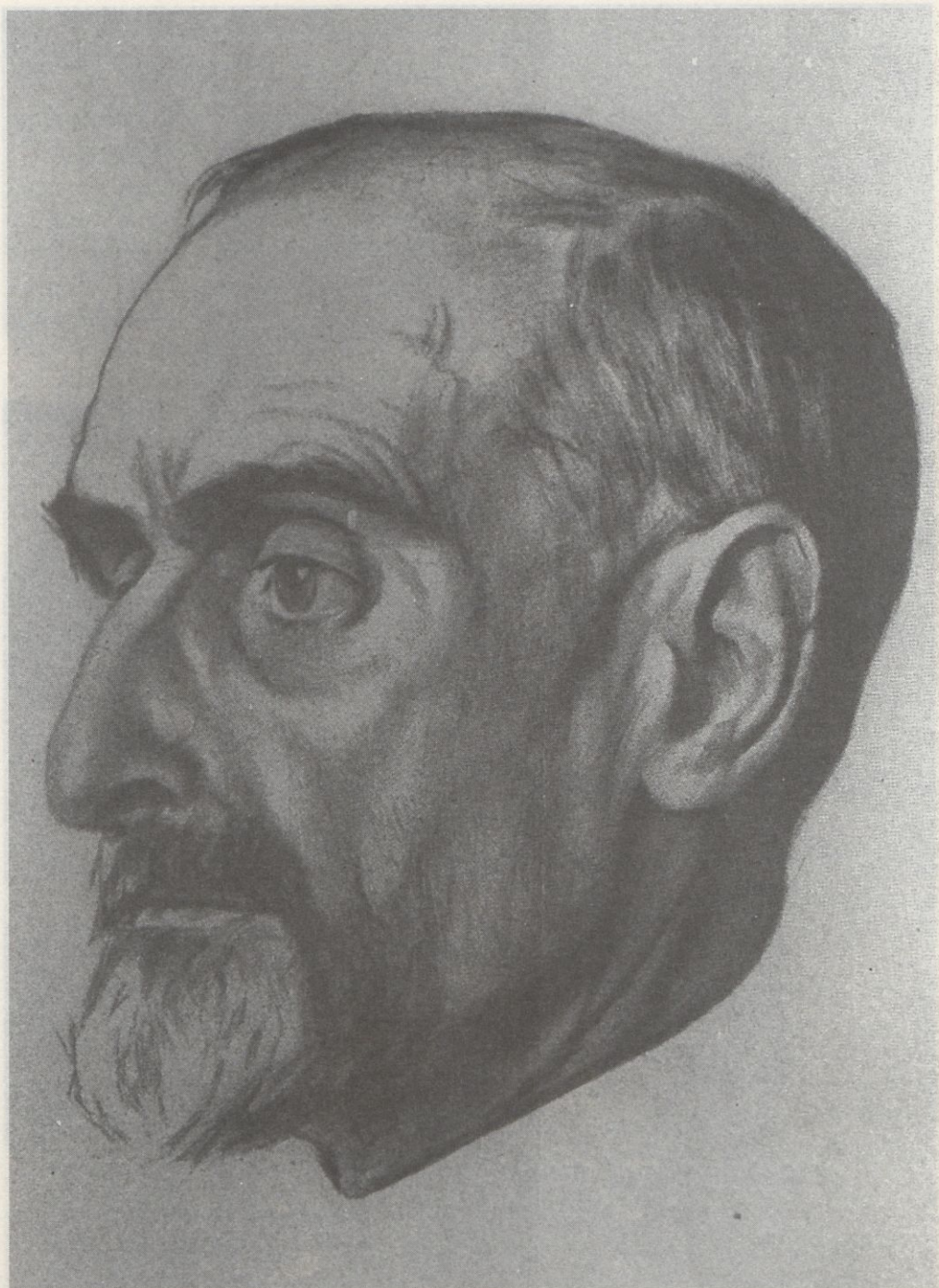
Totes aquestes notícies són prou conegudes i publicades, però enlloc no han aparegut referències de l'artífex del nou reliquiari, una joia notable que mereix un record per al seu orfèbre. La comanda es féu amb la condició que el nou contenidor de l'estrella sacra recordés la forma de l'antic desaparegut. Així, el disseny va ser d'una creu patriarcal: composta d'un braç longitudinal, que medeix 14 cm, i dos de transversals (de la part superior presenta unes mides més reduïdes —26 cm— que el de la part inferior, que medeix 37,5 cm).

El peu medeix d'alçària 19 cm per 28 cm d'amplada. En ser de base quadrada, els quatre costats medeixen igual. Està realitzada en plata daurada i consta de cinc pedres esfèriques verdes, que podrien ser ònix, i que es troben situades a cada punt dels braços transversals i a l'extrem superior del braç longitudinal. També n'hi situem una d'acabada amb una forma semblant al d'una flor.

El llarg de la creu està fet en esmalt de colors, amb dos tons de blau i vermellós granat, formant una sanefa, les línies de la qual es troben resseguides amb esmalt blanc. Malauradament, l'esmalt de la part inferior del braç longitudinal es troba malmès.

Començant per la part superior del braç longitudinal, trobem un pergami elaborat en plata daurada on es troba la inscripció «INRI». Seguidament, a sota, hi ha Jesucrist clavat en forma de creu. Els braços estan sobre el braç superior. Jesús porta una corona d'espines, un tul i claus clavats a les mans i als peus. És anatòmicament perfecte. Sortint de darrere seu s'observa un raig de llum de plata daurada. Sota els peus de Crist trobem el medalló, situat al centre de tota la creu en conjunt, el qual uneix el braç longitudinal amb el braç transversal inferior.

Aquest medalló es troba envoltat per quatre crestes i quatre querubins formant, en conjunt, una flor. La tapeta del medalló és de plata daurada i a dins hi ha el *Lignum*





Crucis, acompanyat per un fons granat i cobert amb un vidre circular. Cada cresta conté 31 diamants que l'envolten, tres robins i tres pedres verdes, que podrien ser maragdes. Excepte la cresta on Jesús recolza els peus, que està composta per dues maragdes i sis robins.

A la part baixa del braç transversal inferior trobem unes inscripcions: al braç esquerre diu «*VENITE*» i a l'altre braç diu «*ADOREMUS*», la traducció seria «*VENIU I ADOREM-LO*». Als laterals del braç central longitudinal trobem, a l'esquerra, la inscripció «*ECCE LIGNUM CRUCIS*», la seva traducció seria «*HEUS AQUÍ LA FUSTA DE LA CREU*». I al braç longitudinal de la dreta diu «*IN QUO SALUS MUNDI PEPENDIT*» i el seu significat és el següent: «*EN LA QUAL PENJA LA SALUT DEL MÓN*».

Al llarg de la creu, tant a la part de davant com a la de darrere, trobem unes boles fetes amb plata daurada, que estan situades de la següent manera: dotze boletes verticals i dotze horitzontals; i als acabaments dels braços, deu boletes més.

Entre l'acabament de la creu i el començament del peu trobem quatre pinyes fetes de plata daurada, massisses, envoltades amb una decoració de fulles d'acant. El peu té forma quadrada i es troba envoltat per una mateixa decoració, és fet amb calats de plata daurada i el fons és cobert per esmalt granat. Aquest peu conté divuit boletes grosses i quatre de petites repartides a cada lateral del peu, en gradació. Un punt a destacar és la inscripció que es troba a la part del darrere, que diu: «*OFRENA DE LA FAMÍLIA CAMBÓ BATLLE*».

Una peça tan preuada havia de tenir la firma de l'orfebre i del gremi del lloc on fou treballada. Aquest ha estat l'objectiu de la nostra recerca: trobar l'autor de la relíquia. Per aconseguir-ho es van seguir uns passos, la primera gestió va ser acudir a la família del donant, Srs. Cambó, que malgrat el seu interès no van trobar entre la seva documentació cap referència de l'orfebre. Llavors va començar una recerca envers el gremi d'orfebres; es va aconseguir tenir el reliquiari a l'abast i així es va poder medir i trobar la signatura de l'orfebre, la qual no era prou clara, ja que no se sabia si deia «*SANOSA*» o «*VANOSA*», venia acompanyada de l'escut de Barcelona i, tot seguit, LBB.

Vam anar a l'Ajuntament de Barcelona, on ens van enviar al Departament d'Indústria de la Generalitat, d'allà ens van passar al Gremi de Joiers on ens van informar que no existia, i al cap d'un temps ens van adreçar a l'AGRUPACIÓ CUBERTERA D'ESPLUGUES DEL LLOBREGAT amb el Sr. Salvador Castellà. Aquest senyor, sortosament, ens va donar el nom del fill de l'orfebre, JORDI SANOSA, que actualment té 70 anys i que continuà la tasca familiar d'orfebreria fins fa dotze anys. Justament va néixer el 1924, un any després que la família Cambó regalés la Veracreu a Besalú.

Sabem que l'autor de l'obra és JOSEP SANOSA. Va néixer el 1887 i morí a l'edat de 77 anys. En la seva joventut va organitzar una societat amb Miralles i



Santiago Beguer. Quan va construir el reliquiari tenia 36 anys i una llarga experiència. Havia fet la Custòdia de Tarragona als 20 anys i més tard va fer un temple de plata actualment perdut. El fill, igualment artista, va fer, entre altres obres, la Custòdia del Tibidabo.

El retorn de la Veracreu va satisfer molt el poble de Besalú i va donar lloc a una festa el dia 3 de setembre de 1923, essent rector Mn. Pere Arolas.

Complint amb devoció filial la voluntat de
Francesc d'Asís Cambó i Batlle,
els esposos Guardans-Cambó han recon-
struït la capella de l'Església de Sant
Vicenç de Besalú, en la qual ha estat
reposada la Relíquia de la **Vera Creu**
de Nostre Senyor Jesucrist,
avui, catorze de Juliol de 1963.

L'Orfeó Català ha volgut unir les seves
veus a la solemne cerimònia.

LAUS DEO

La familia Cambó-Batlle portada del seu afecte envers la vila de Besalú, bressol dels seus avantpassats i desitjosa de reparar la pèrdua sofrida pel robatori que tingué lloc del 4 al 5 de desembre de 1899 de la reliquia del Lignum Crucis que segons tradició fou portada de Roma pel comte Bernat Tallaferró a l'any 1017 i que es venerava a l'Església Parroquial de dita vila, fa entrega el dia d'avui en presència dels Il·lustres Senyors que subscriuen al Reverend Rector de l'Església Parroquial de S.^t Vicens de dita vila que exercint el seu càrrec l'accepta amb agraiment d'una partícula del Lignum Crucis de Nostre D^{eu} Redemptor continguda en un relicari en forma de Creu amb dos travessers de plata daurada amb esmalts i pedres precioses a fi de que sigui perpetuament conservada en dita Església Parroquial a disposició de l'autoritat Eclesiàstica corresponent, per la veneració dels fidels i com a piadosa ofrena de la familia donadora. ❀ ❀

❀ ❀ ❀ Besalú 14 d'octubre, 1923. ❀ ❀ ❀

H. Plas
Llorenç Vidal Parroquian
Antoni M.^o Marat 613
Abat de Montserrat
Gabriel Olisins de la Girona
Maria Cambarou. 5.4.92
Abat cosp. jut. Calatoni
Donya Batlle Cambó
Carulla
Antoni M. Plascó
Pàrrico.

Posteriorment, el Sr. Cambó va fer una deixa en el seu testament, destinada al poble de Besalú, concretament a l'església de St. Vicenç. L'Orfeo Català també hi col·laborà. Seguint la celebració religiosa hi hagué un dinar que aplegà totes les persones que hi havien contribuït, entre elles el cardenal arquebisbe de Tarragona, Vidal i Barraquer, el Dr. Llompart, bisbe de Girona, els abats mitrats de Montserrat, d'Encalcat i l'abat de Besalú, juntament amb nombroses autoritats. Així va celebrar el poble de Besalú el retorn de la relíquia de la Veracreu.

DOCUMENTS ANTICS BARREJATS ENTRE NOVEL·LES POLICIAQUES I CÒMICS DE SEGONA MÀ

Segurament aquesta comunicació no l'hauria vist mai la llum del sol si un camprodoní, de temps afincat a Barcelona, passant pel mercat de Sant Antoni no hagués vist en una parada de novel·les i contes de segona mà, un plec de papers vols molt ben lligats amb un cordill i que en la seva pàgina visible destacava, entre altres, la paraula «Camprodon».

En tractar-se del seu poble, aquell feix de documents, no gaire ben conservat, va despertar la seva curiositat. El va desfer i ressegui les seves pàgines. Totes, era aquí o era allà, parlaven del poble que l'havia vist néixer. Eren antics, de finals del segle XVIII o principis del XIX. Els va comprar.

Sabent-me aficionat a aquestes coses de la història, en la seva primera visita al poble me'ls va portar per si els volia llegir i saber de què es tractava.

En aquells moments estava buscant dades per redactar un petit llibre sobre una societat local, que havia de lliurar en una data preestablerta, cosa que feia que no tingués gaire temps per dedicar-hi. «Deixa-me'ls», li vaig dir. «Els donaré un cop d'ull per poder-te dir més o menys de què tracten, també el seu permís, en tractar eines fotocòpies per a més endavant poder-los estudiar amb més deteniment.»

Una bona part eren propostes dels regidors sortints de l'Ajuntament que, complint les lleis d'aquell temps, donaven dos noms de persones que creien idònies per ocupar cada un dels càrrecs que ells venien exercint i havien de deixar. Hi havia també avals, parers i valoracions personals, crítiques, excuses, etc. per formar o no formar part de la corporació. Però sempre, atòs si, referits únicament i exclusivament a l'Ajuntament i al seu govern.

Així ho vaig comunicar a Pere Ros i Puñol, propietari d'aquells curiosos documents. «Quan tingui un moment, ja me'ls llegiré més detingudament i podré dir-te amb més propietat el que contenen.» I amb tota cura vaig embolicar els papers a la herxa de l'oblit.

Un dia, en un encounter casual pel zóner, el bon amic Joan Amat em comunicà que, si no sortien contratemps, pel mes de setembre se celebraria a Ripoll una nova Assemblea dels Amics del Comtat de Besalú i que si tenia alguna cosa incanta sobre la història local seria una bona ocasió per presentar-la.

