

**L'ANTIGA ESGLÉSIA DEL ROSER
(ULLDECONA, MONTSIÀ): RESULTATS
D'UNA INTERVENCIÓ ARQUEOLÒGICA***

MARGARIDA GENERA I MONELLS - MARTA CAMPO

Quaderns d'Història Tarraconense (1993)

* *Col·laboracions.* Persones que han participat d'alguna manera en la campanya d'excavacions: Josep Bestraten, Ferran Guarch, Francesc Lavega, Joaquim Romeu, Joan Vidal. Agraïm també la col·laboració prestada per l'Ajuntament d'Uldecona.

En el punt on s'obria la porta de Tortosa —segons el traçat de la muralla que circumdava la vila d'Uldecona— fou bastida, el segle XVI, l'església del Roser (1593-1835), del convent dels dominicans. Avui, el solar correspon al núm. 56 del Carrer Major i té al davant la Casa de la Vila, alçada al voltant de l'antic claustre del mateix convent.

Fa uns 70 anys, el vell edifici del Roser havia estat convertit en mercat i utilitzat com a tal fins als anys setanta. Més tard, la Diputació de Tarragona n'assumí la restauració per fer-ne la Casa de Cultura i va encomanar-ne el projecte a l'arquitecte Sr. Xavier Climent.

L'any 1982 començaren les obres d'aquest pla —avui ja enllestides— i, en fer les prospeccions per comprovar l'estat dels fonaments, van aparèixer restes humanes i vestigis de murs. L'índole de la troballa féu que l'Ajuntament de la vila n'assabentés els Serveis Territorials de Tortosa, del Departament de Cultura de la Generalitat, i així, el Servei d'Arqueologia, considerant la importància dels precedents damunt descrits, va practicar una intervenció a fons en aquell sector per tal d'aplegar totes les dades possibles sobre alguns aspectes de la història d'Uldecona.

Treballs realitzats

El nostre pla d'actuació comprenia:

- Obtenció de la seqüència estratigràfica.
- Estudi de tots els materials recollits.
- Interpretació dels resultats i la seva relació amb les diferents etapes de la història d'Uldecona.

Les excavacions pròpiament dites foren iniciades el dia 11 de febrer del 82, tot i que, arran de la comunicació de les troballes, havíem anat controlant els treballs d'aixecament del paviment de formigó.

Aprofitant les cales obertes abans, vam fer les recerques en tres sectors diferents:

1. Àrea A, situada a l'entrada principal que dona al carrer Major. Anomenarem també A, la cala, que fou ampliada a 3 m × 5 m.
2. Àrea B o central, amb una cala de 3 m × 10 m, oberta longitudinalment i paral·lela a l'eix principal de l'edifici.
3. Àrea C o lateral amb la cala corresponent, de 4 m × 2,5 m, que pensàvem ampliar fins a la B.

A l'àrea A, els nivells superficials corresponien a les obres efectuades en construir-hi el mercat, com les clavegueres i altres canalitzacions; en aquell moment foren remoguts els nivells inferiors, fins el paviment de rajola vermella (15 cm × 15 cm peça) de l'antiga església, gairebé destruït, segons que sembla, l'any 1920.

Aquests nivells més baixos corresponen a l'època en què el subsòl de l'església s'utilitzava com a lloc d'enterrament i que remunta almenys a final del segle XVIII, data que figura en un sepulcre trobat en el dit sector. La mateixa sepultura conté les despulles de diversos individus; entre ells hi deu haver el notari i els seus familiars als quals fa referència la inscripció de la làpida que hi localitzàrem, partida junt amb fragments d'altres de llises i alguns elements arquitectònics. Hi vàrem recollir també una moneda del segle XVII, una falsificació de la mateixa època. (Més endavant fem l'estudi detallat de la làpida i totes les monedes.)

Aquest sepulcre té la planta rectangular, de 2,35 m × 1,25 m, una alçària d'1,5 m., la secció trapezoïdal i una obertura de 2,20 m × 0,86 m. És fet de pedra i arrebossat amb una capa d'argamassa rica en calç, adossat a una estructura (cripta ?) també de planta rectangular, de 3 × 4 m, construïda en un temps anterior. Les lloses abans esmentades, que cobrien el sepulcre són de pedra local, tant la que porta la inscripció com les altres.

Cal fer notar que cap de les despulles humanes descobertes fins aleshores, sigui les que hi havia dintre la sepultura o les localitzades al seu entorn, no foren trobades en posició anatòmica. En un sol cas, a 0,8 m de fondària, l'esquelet aparegué completament estirat i amb un rosari fet amb llavors, entre els ossos de la mà; això demostra que a la profunditat esmentada el material, en aquest sector, no estava remogut.

Dins l'àrea B, com hem dit, molt més extensa que la primera, van aparèixer restes de diversos murs, els quals no sembla que tinguin cap mena de relació amb l'antiga església i que cronològicament considerem anteriors.

D'una banda, trobem un mur, d'un gruix de 0,8 m, longitudinal i paral·lel a l'eix de l'església; és fet de blocs de pedra gairebé sense escairar, d'uns 0,3 m de llargària màxima, i limitat perpendicularment pels dos extrems per unes parets més estretes, d'uns 0,4 m d'ample. L'única matèria emprada com a lligament és l'argila.

Contigu a aquest mur hi ha un pou, de secció ovalada (eixos d'aproximadament 1,9 m i 0,9 m), que explorarem fins a una fondària de 3 m. Exceptuant la part superior, constituïda per tres filades de pedres, aquest pou és excavat a la roca viva i no presenta cap mena de revestiment. Si bé no descartem la possibilitat que la seva funció original fos la provisió d'aigua, és ben palès que, almenys posteriorment, fou utilitzat com a fossa comuna perquè en el seu interior han aparegut els esquelets d'un bon nombre d'individus, com també diversos fragments de ceràmica, entre ells un fragment d'escudella de reflexos metàl·lics i algunes monedes.

Finalment, a l'àrea C, han sortit altres vestigis de murs, un dels quals, d'1,3 m d'ample, és paral·lel a l'eix de l'església i construït amb grans blocs de pedra i amb la mateixa tècnica que els damunt descrits.

* * *

En resum, podem dir que l'excavació en aquest sector d'Ulldecona ens mostra clarament la successió de diferents construccions, la més antiga de les quals seria un habitacle de planta rectangular amb un pou adossat, que remuntaria als moments de la fundació de la vila en el pla a partir del segle XIII. Més tard, a final del segle XVI, quan s'hi edifica el convent dels Dominics, que ocupa una extensió més ampla, s'utilitza el subsòl com a lloc d'enterraments. A començament de segle, la fàbrica de l'església és aprofitada com a mercat municipal i finalment, a partir del 1987, es converteix en Casa de Cultura.

* * *

ESTUDI DE LA LÀPIDA

Es tracta d'una inscripció funerària corresponent a un notari: Josep Roig i Roca, i a la seva família.

Com hem dit abans, aquesta làpida va aparèixer molt fragmentada, a l'interior d'una sepultura dintre l'àrea A. No obstant això, es pot reconstruir gairebé completa.

És de pedra local (dita pedra d'Ulldecona), de color grisenc.
Dimensions: 94 cm × 77 cm.
Camp epigràfic: 86 cm × 46 cm.
La inscripció diu:

S(e)P(ul)TURA DE
JOSEPH ROCA Y
ROIG NOTARI
Y (DE)LS SE(u)S.

L'alçada de les lletres és:

- 1^a línia: 60 mm. Sobresurten la S (100 mm) i la d (83 mm).
 - 2^a línia: 60 mm. Sobresurt la J (85 mm).
 - 3^a línia: 55 mm. Sobresurt la R (83 mm) i la N (85 mm).
 - 4^a línia: 55 mm. Sobresurt la Y (82 mm).
- Les interlineacions són sempre de 60 mm.

Tant la talla de la peça com la factura de les lletres són bones, amb els espais ben calculats.

Al centre de la part inferior de la làpida hi ha una calavera en baix-relleu dintre un hexàgon irregular, amb els dos angles superiors recets. Tot el conjunt presenta simetria bilateral respecte a l'eix vertical.

En el llibre de defuncions, *obitus T. IV 1775-1804 (Llibre de Óbitos de la Parroquial Iglesia de la Vila de Ulldecona. Comenza en lo any 1775)* consta:

«Dia 9 de Agosto de 1791. Yo el Rvdo Luis Díaz presbítero y regente de la Parroquial Iglesia de Ulldecona deposité en el Convento de PP Dominicos de la misma para dar eclesiástica sepultura al difunto Joseph Roca, hijo de Joseph Roca, y Theresa Roig y marido de Isabel Maria Albeja, vecino de la presente Villa. recibió sólo el Sacramento de la Extramaunción por un accidente aptoplético de que murió se duda de la validad del Sacramento por averse (?) encontrado en la faltriguera, según se dise, sin firme ni entregado al Excimo...?»

Itaest___: Dr. Luis Díaz»

Bibliografia

- D. CAYETANO BARRAQUER: «Los religiosos en Cataluña durante la primera mitad del siglo XIX». T. I, pp. 244. Barcelona, Imprenta de Francisco J. Altés y Alabart. 1915.

LES MONEDES DE L'ESGLÉSIA DEL ROSER

Localització: Àrea A. Interior sepultura.

1. Falsificació d'època d'un «diner o menut» de la seca de València, corresponent, possiblement, al regnat de Felip III de Castella, II de València i Aragó.
Vegeu: Felipe MATEU Y LLOPIS, *La ceca de Valencia y las acuñaciones valencianas de los siglos XIII al XVIII*, València, 1929.
Làm. XIV núm. 299?

Localització: Àrea A. Fora de la fossa, ampliació nord.

1. Diner de València. Possiblement falsificació d'època.
Anv. Cap del rei a esquerra dins el cercle de punts.
Rev. Arbre dins de cercle de punts. ..AC...
Época de Carles II? AE, 0,71 g. Encunys: 10 h.
Vegeu: MATEU Y LLOPIS, *Op. cit.* Làm. XVII núm. 379.
2. Diner de València. Possiblement falsificació d'època.
Anv. Cap del rei a esquerra dins del cercle de punts ... PHI...
Rev. Arbre.
Felip II a IV.
AE, 1,20 g, encunys: 12 h.
Vegeu: MATEU Y LLOPIS, *Op. cit.*
3. Anv. i Rev. frust.
AE, 1,62 g.

Localització: Àrea B. Dintre el pou.

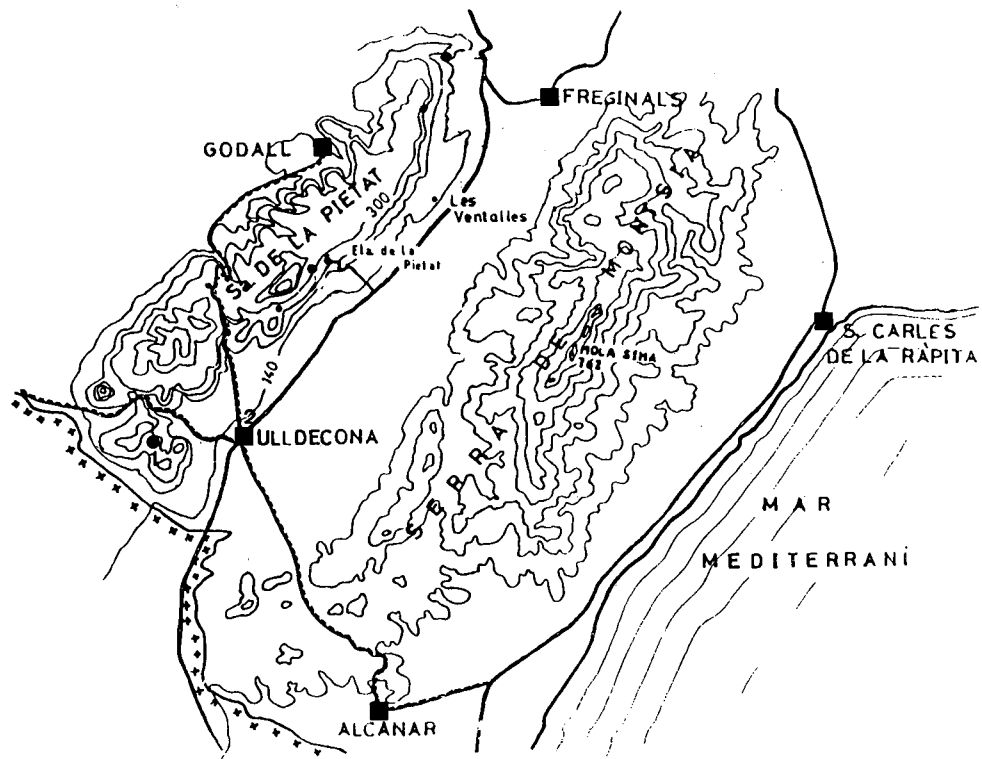
1. Diner de València.
Anv. Frust.
Rev. Creu sobre arbre dins de cercle de punts.
AE, 0,73 g.
Vegeu: MATEU Y LLOPIS, *Op. cit.*

2. Anv. i Rev. frust. (foradat).
AE, 0,71 g.
3. Diner de València.
Anv. Cap del rei a esquerra dins de cercle de punts.
Rev. frust.
AE, 0,58 g.
Vegeu: MATEU Y LLOPIS, *Op. cit.*
4. Medalla religiosa.
AE, 4,97 g.

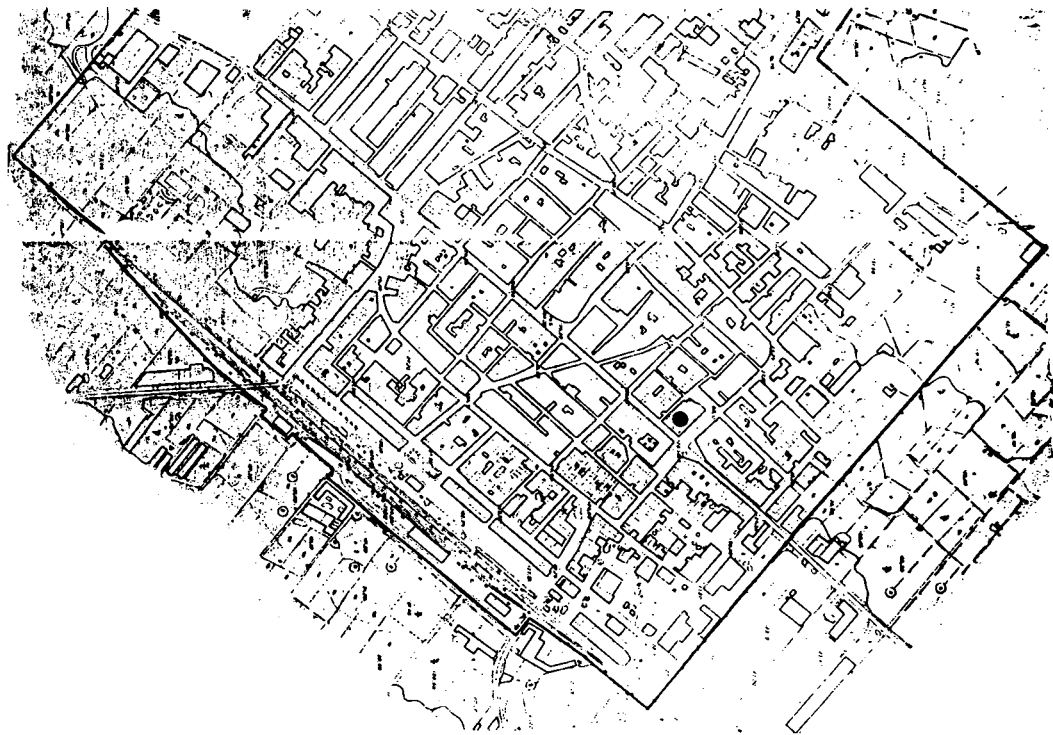
Aquests treballs constaten el predomini del diner de València, al nord del riu Sénia. Aquesta és una prova més que ens indica que l'Ebre degué constituir la barrera natural de la circulació de les monedes de seques catalanes enfront de les seques del regne de València.

MARTA CAMPO

Gabinet Numismàtic de Catalunya



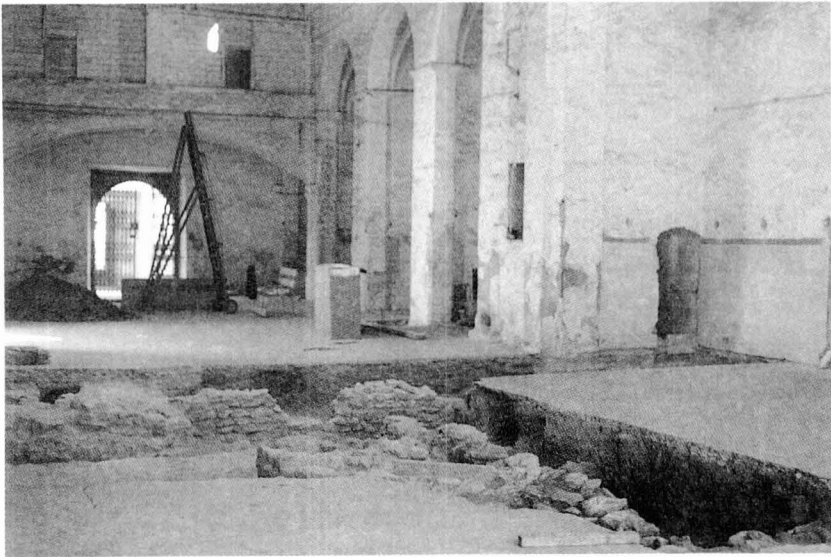
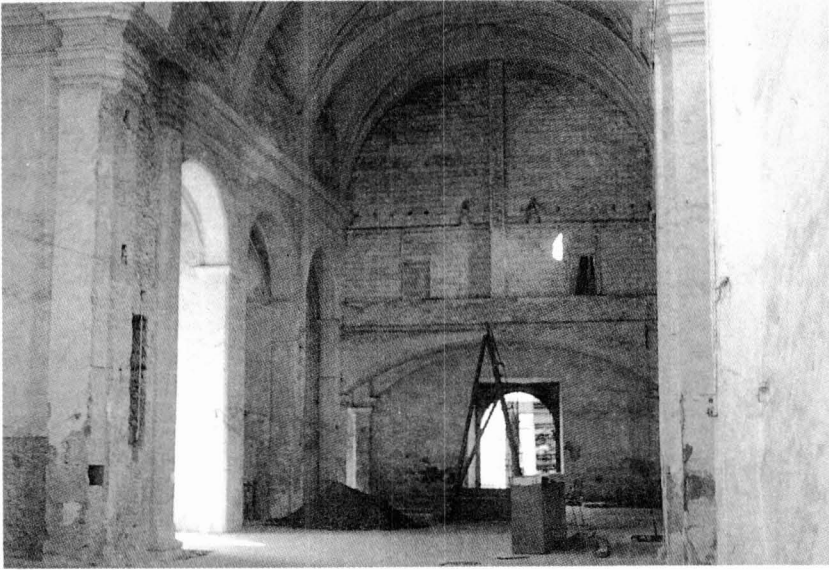
1. L'emplaçament primitiu.
2. L'establiment en el pla.



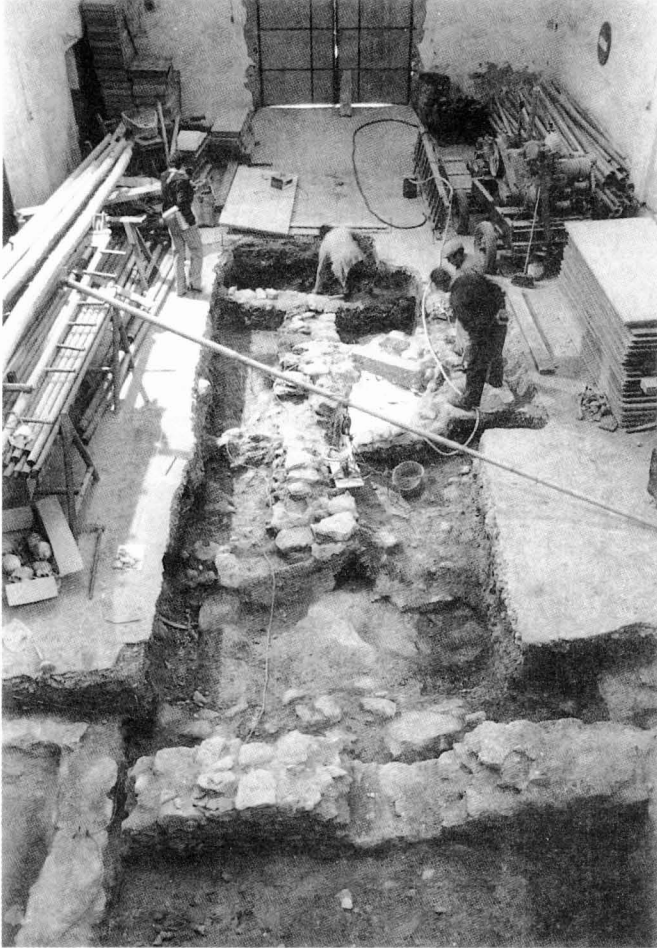
Nucli urbà d'Uldecona: situació de l'antiga església del Roser.



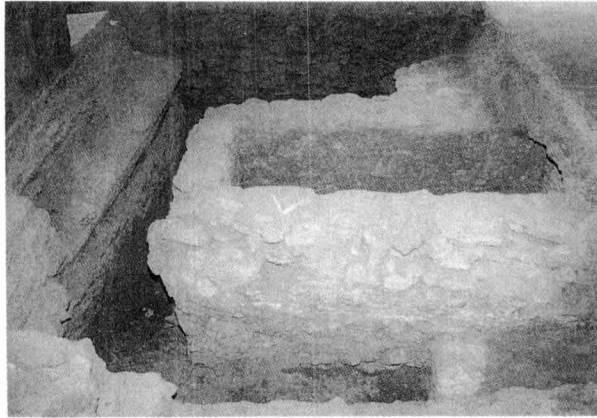
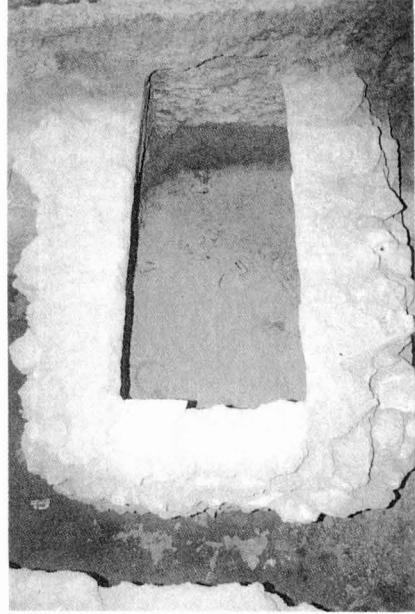
Façana de la Casa de la Vila d'Uldecona (Convent dels Dominics).



L'església del Roser. Vista general interior.



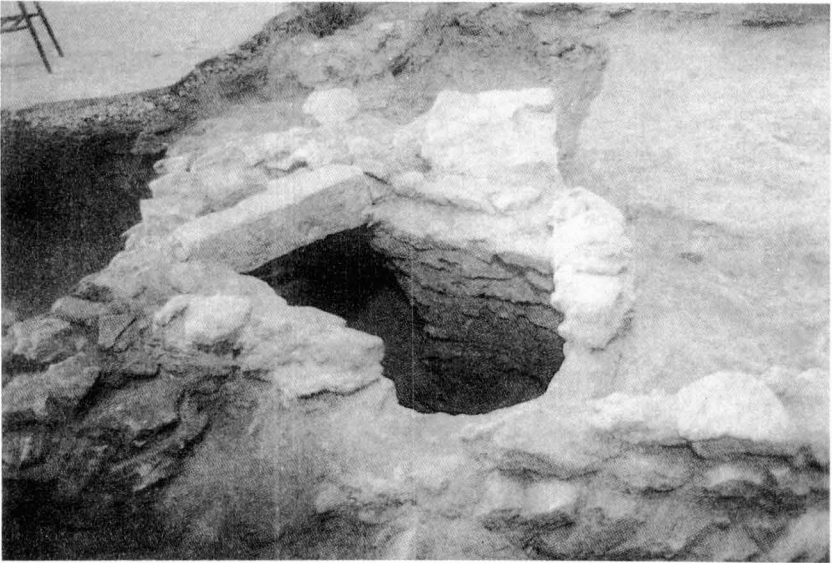
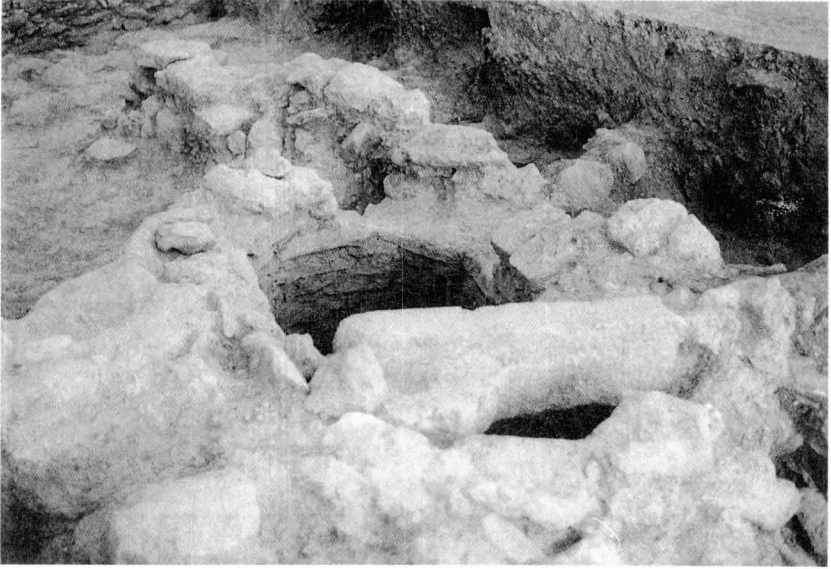
Vista general de les excavacions.



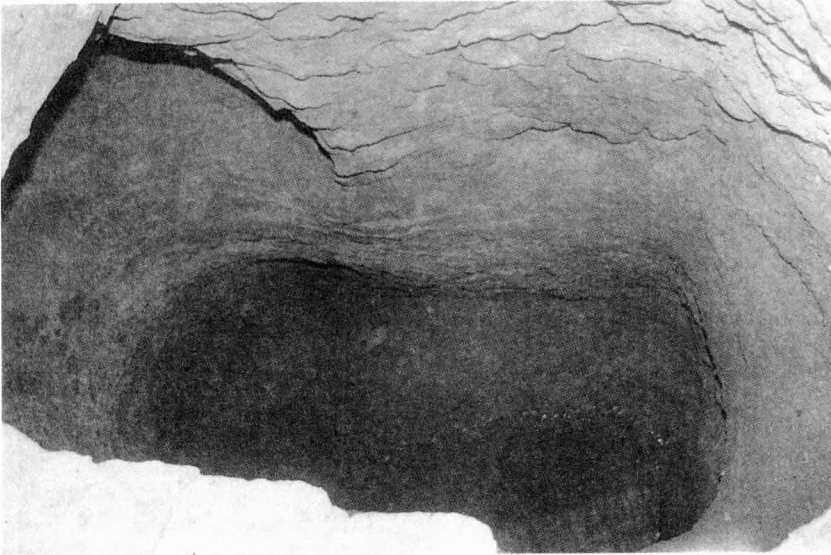
L'església del Roser: àrea A. Detall del sepulcre.



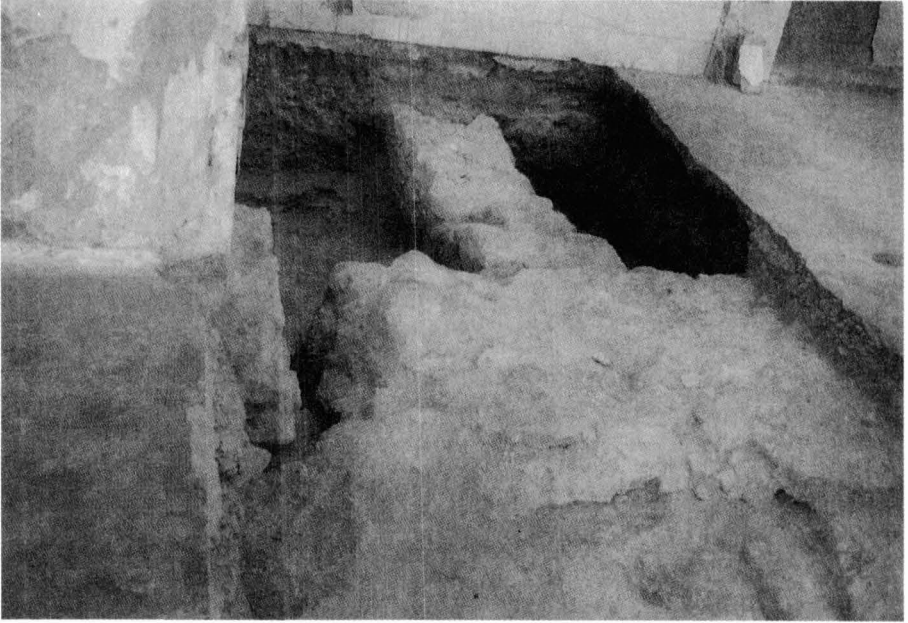
L'església del Roser: àrea B. Detall del pou.



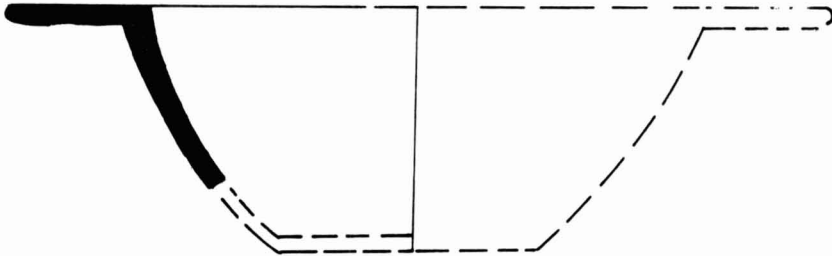
L'església del Roser: àrea B. Detall del pou.



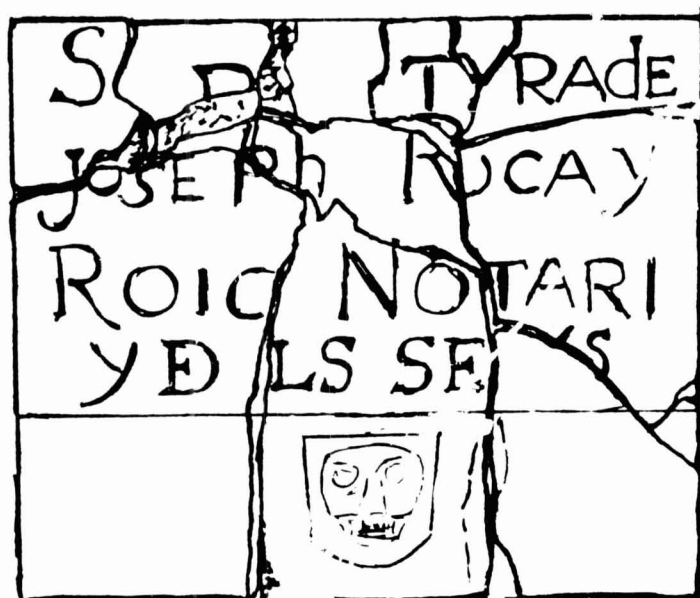
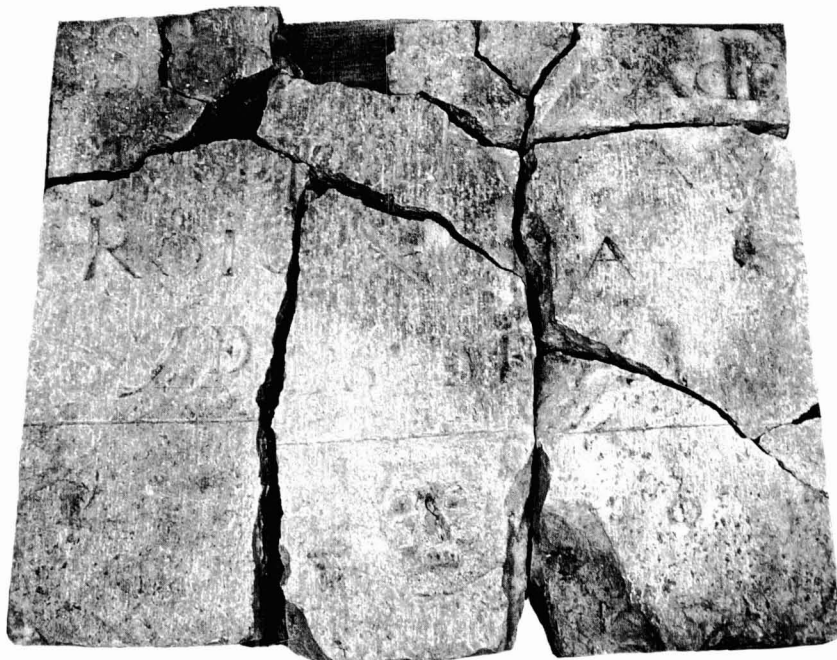
L'església del Roser: àrea B. Detall del pou.



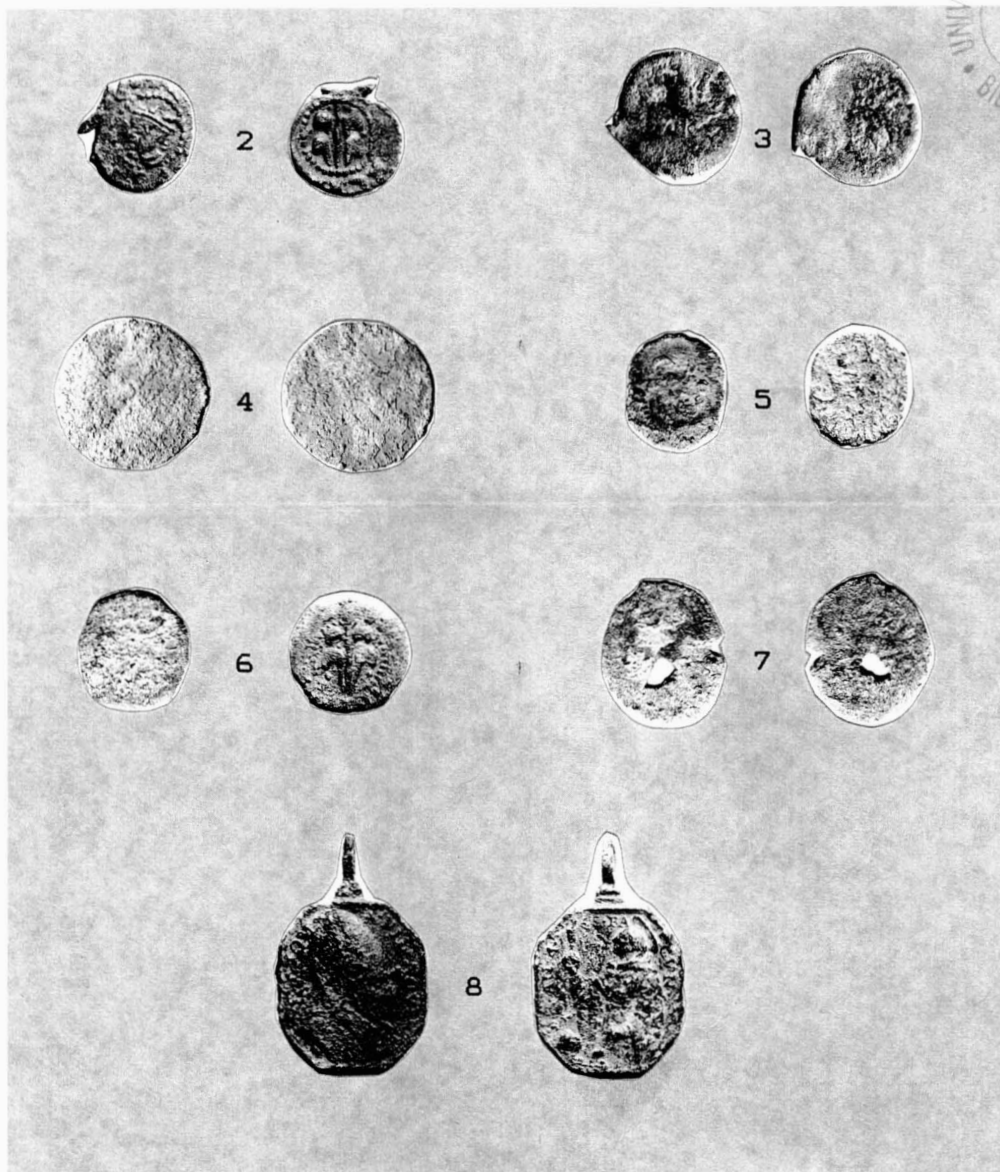
L'església del Roser: àrea C. Detall de les construccions.



Església del Roser: fragment d'escudella de reflexos metàl·lics



Església del Roser: làpida funerària.



Troballes numismàtiques de l'església del Roser.