

# La villa de la C/ Olimpo y la organización territorial de la periferia urbana de *Lucentum* (Alicante)

The villa of C/ Olimpo and the territorial organization of the urban periphery of *Lucentum* (Alicante)

CARMEN MARTÍNEZ MARTÍNEZ

Universidad de Alicante  
Ctra. La Palma n.º 49, 1.º A, Los Barreros, E-30310 Cartagena (Murcia)  
mmcarmen136@gmail.com

JAIME MOLINA VIDAL

Universidad de Alicante. Departamento de Prehistoria, Arqueología, Historia Antigua, Filología Griega y Filología Latina  
Apto. Correos 99, E-03080 Alicante  
jaime.molina@ua.es

Esta investigación establece la secuencia estratigráfica, cronológica y funcional de un núcleo de poblamiento suburbano del municipio romano de *Lucentum*, con el fin de dibujar las líneas maestras de la evolución productiva de su *ager* periurbano. El yacimiento presenta cuatro fases principales que abarcan un dilatado arco temporal: estructuras de época tardorrepublicana (fase I, ss. II-I aC), una reestructuración viaria y urbanística de época augustea (fase II), el desarrollo de una villa con estructuras de transformación mercantil datada a partir de época tardojuliana o flaviana (fase III) y, por último, una fase bajoimperial (fase IV, ss. IV-V dC), en la que la villa sufre fuertes reestructuraciones.

## PARAULES CLAU

VILLA, *LUCENTUM*, *AGER*, AUGUSTO, AGRICULTURA MERCANTIL

This paper establishes the stratigraphic, chronological, and functional sequence of a suburban settlement located in the surroundings of the Roman town of *Lucentum* in order to outline the productive evolution of its periurban *ager*. The site shows four main phases, covering a long period, constructions from the Late Republican period (phase I, 2<sup>nd</sup>-1<sup>st</sup> centuries BC), an urban and road restructuring from Augustan period (phase II), the construction of a villa with structures of commercial transformation, dated from the late Julian or Flavian period (phase III) and finally the major restructuring of the villa in the Early Roman Empire (phase IV, 4<sup>th</sup>-5<sup>th</sup> centuries AD).

## KEY WORDS

VILLA, *LUCENTUM*, *AGER*, AUGUST, COMMERCIAL AGRICULTURE

Data de recepció: 22-05-2015. Data d'acceptació: 05-10-2015

Una de las debilidades de la arqueología de prevención y salvamento es el frecuente olvido en el que quedan los materiales y los informes tras su depósito en el museo, lo que genera una difícil relación entre la investigación de base y la arqueología. La investigación que presentamos viene a cubrir la falta de conexión entre praxis arqueológica y análisis científico de los resultados, partiendo de la disociación de ambas intervenciones, pues la excavación estudiada fue desarrollada en 1998 por un equipo, mientras que la interpretación científica se ha realizado casi 15 años después, por otro distinto.

Cuando acometimos esta investigación, pretendíamos establecer una secuencia estratigráfica, cronológica y funcional de un núcleo de poblamiento suburbano del municipio romano de *Lucentum* (Tossal de Manises), con el fin de dibujar las líneas maestras de la evolución productiva de su *ager* periurbano. El objetivo fundamental era no sólo presentar la secuencia de sus fases, sino sobre todo determinar el período de producción mercantil, de agricultura de transformación asociada a lo que denominamos villa romana. A excepción de la villa Casa Ferrer I, excavada en su totalidad, y en parte de la villa del Parque de las Naciones, si es que se trata de un único núcleo compacto, las excavaciones de villas suburbanas en el ámbito de *Lucentum* han sido escasas. La existencia de una villa de este tipo, como es el caso de la de la C/ Olimpo, parcialmente excavada, con toda su secuencia estratigráfica documentada y en las inmediaciones de la *urbs*, nos ofrecía unas enormes posibilidades para alcanzar nuestros objetivos. Es por ello que creemos que los resultados que vamos a presentar a continuación representan una importante aportación para la comprensión de la morfología productiva de los entornos suburbanos y de la aparición y desarrollo de las villas en el sur de la Tarraconense.

## 1. El yacimiento de la C/ Olimpo en el entorno suburbano de *Lucentum*

La excavación desarrollada en la C/ Olimpo ofrece magníficas posibilidades de análisis para avanzar en el conocimiento de la organización viaria periurbana de *Lucentum*, un área que ha sido objeto de una reciente e intensa actividad urbanística. La actuación de distintas empresas arqueológicas, de diferentes administraciones (Ayuntamiento y Diputación de Alicante) y de cambiantes equipos científicos ha dado como resultado una desequilibrada información entre las diferentes áreas de actuación. Mientras que el conocimiento sobre la *urbs* de *Lucentum* (Tossal de Manises, Alicante), de la mano del equipo dirigido por M. Olcina y el MARQ, ha dado resultados constantes, coherentes y altamente fiables (Olcina, 2002, 2006, 2007, 2009; Olcina-Pérez, 2003, entre otros), no ha corrido la misma suerte el conocimiento científico del entorno urbano, destruido en algunas ocasiones, abandonado a medio excavar en otras u olvidado en almacenes arqueológicos, como es el caso que nos ocupa. De ahí la relevancia de la investigación que presentamos, sobre todo si tenemos en cuenta que el yacimiento muestra cuatro fases principales, dentro de un dilatado arco temporal que va desde la época tardorrepublicana (ss. II-I aC) hasta la bajoimperial

(ss. iv-v dC). Pocos contextos analizados, interpretados y publicados del ámbito lucentino tienen un arco temporal tan amplio, y menos con información relevante sobre la organización viaria periurbana.

Nos hallamos en el entorno inmediato del Tossal de Manises, una colina de 38 m de altura situada al norte del golfo de Alicante entre los cabos de las Huertas y de Santa Pola, en la que se ubicó el municipio romano de *Lucentum* (Ptolomeo II 6, 14; Plinio NH, III, 20; Mela II, 93). Aunque desde finales del siglo v aC o principios del iv aC se constatan restos ibéricos en los alrededores del cerro, la fundación del primer núcleo fortificado tuvo lugar en el último tercio del siglo iii aC, configurando la fisonomía y el perímetro de la *urbs* mediante la construcción de una gran fortificación, reflejo de la influencia púnica (Olcina, 2009: 40). A finales de ese siglo o principios del siglo ii aC la ciudad revela huellas de destrucción, probablemente vinculadas a enfrentamientos ligados a la Segunda Guerra Púnica (Olcina, 2009: 42). Se observa una reestructuración y ampliación de la fortificación a mediados del siglo i aC (Olcina, 2007: 26-30; 2009: 43-44), para que en la segunda mitad del siglo i aC se defina el trazado de las nuevas calles, los dos ejes viarios principales (Calle Popilio y Calle del Foro), delimitando *insulae* y, en el centro del perímetro amurallado, la creación de un conjunto arquitectónico que a finales del gobierno de Augusto dará paso al foro municipal. Será en época de Augusto cuando la ciudad obtenga el rango de *municipium* (Olcina, 2009: 45 y 52). La ciudad de *Lucentum* entró pronto en decadencia; ya desde finales del siglo I y principios del ii dC, se aprecian signos de declive en el mantenimiento de las infraestructuras públicas y en el trazado viario urbano. Desde mediados del siglo ii dC se generalizan los expolios, se colmatan las cisternas, los espacios cambian de funcionalidad y se desdibuja el entramado urbano altoimperial. Todo ello conducirá, desde inicios del siglo iii dC, a que el yacimiento pase a tener una frecuentación esporádica, testimoniada por una cultura material ínfima y la utilización del enclave como cantera de materiales para las construcciones que se mantienen o erigen en el entorno de la antigua ciudad (Olcina, 2009: 56).

En este contexto histórico-arqueológico cabe situar la intervención desarrollada en 1998 por J.A. López Padilla y F.J. Jover Maestre (1998) entre las calles Colonia Romana y Olimpo (parcelas 6.8, 6.9 y 6.11) (fig. 1). Una intervención que responde perfectamente a lo que es una actuación de arqueología profesional de prevención y de salvamento, en este caso con un acertado planteamiento metodológico y una cuidada documentación arqueológica. Esta información inédita nos ha permitido realizar el análisis del yacimiento y desarrollar interpretaciones sólidas.

La excavación estuvo motivada por la inminente urbanización del yacimiento, y comenzó con la realización de sondeos previos en la parcela 6.11, en los que se hallaron restos de la *pars rustica* de una villa romana. Por eso se llegó a un acuerdo entre las diversas partes de conservar una superficie de unos 540 m<sup>2</sup>, quedándose sin conservar la zona sur y suroeste de la excavación (Ortega Pérez, 1999: 2-3), por lo que sobre el yacimiento excavado se levantó una urbanización con un edificio y una zona ajardinada. La excavación se desarrolló siguiendo una cuidada metodología estratigráfica en área abierta de



Fig. 1. Localización de la villa de la C/ Olimpo y entorno de *Lucentum*.

la que se conserva buena parte de la documentación, unidades y diagramas, fotográfica y planimétrica (López- Jover, 1998). Los materiales arqueológicos, como es preceptivo, fueron depositados junto al informe preliminar en el MUSA del Ayuntamiento de Alicante (cerca de 40 cajas), aunque parte del material (2 cajas) ha sido localizado en el MARQ de la Diputación de Alicante.



Fig. 2. Plano general del yacimiento con detalles fotográficos (originales de López-Jover, 1998).

## 2. La villa de la C/ Olimpo, fases y cronología

Para determinar las distintas fases y cronología del yacimiento hemos realizado el análisis planimétrico de los restos (fig. 2), lo que nos ha permitido plantear unas hipótesis iniciales con las que hemos podido desarrollar un estudio comparado con la información estratigráfica. Simultáneamente hemos analizado las cotas de las distintas unidades estratigráficas y las relaciones estratigráficas detalladas en diagramas y fichas, para finalmente relacionar la información obtenida con las tablas cronológicas de materiales arqueológicos que previamente habíamos estudiado, clasificado y, en su caso, dibujado.

### 2.1. Fase I, preaugustea (siglos II-I aC)

En orden cronológico, y siguiendo inversamente la superposición estratigráfica, observamos una primera fase (fig. 3) cuyos restos, necesariamente, se hallaron muy erosionados,



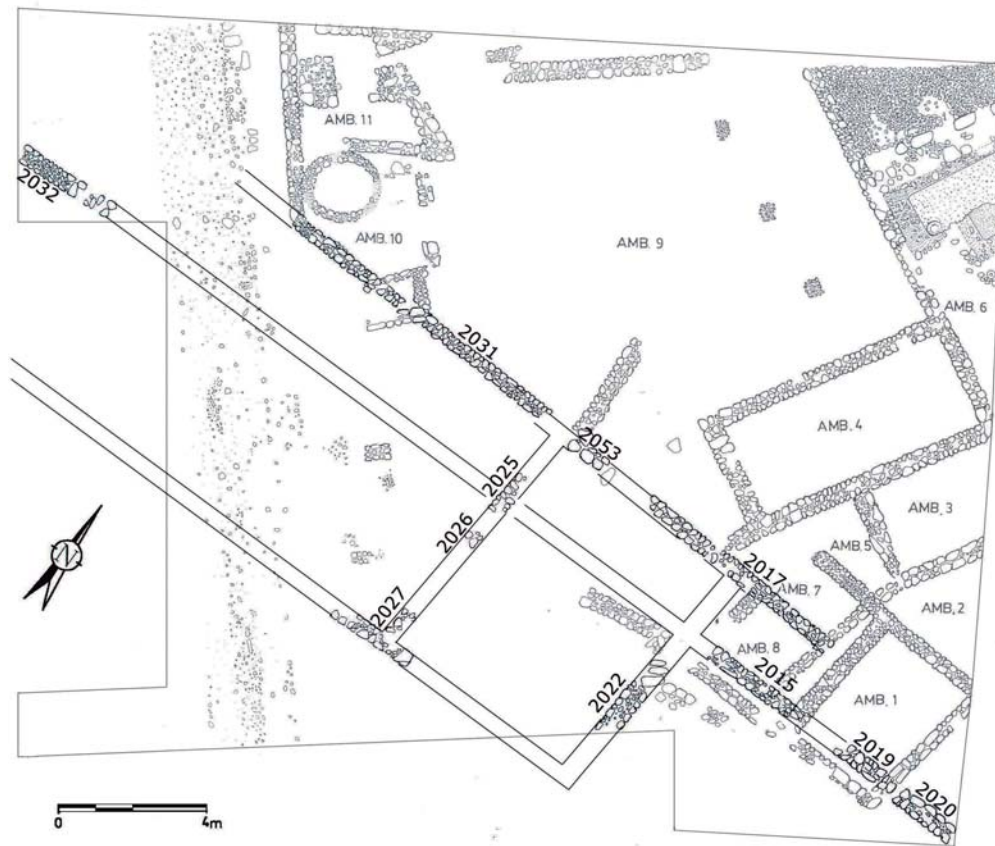


Fig. 3. Plano de la fase I.

por lo que sólo podemos hacer un análisis aproximado de sus estructuras. Se detecta una serie de muros con orientación este-oeste que dejan trazas de varios espacios difícilmente interpretables (UUEE 2031-2053-2017, 2025-2026-2027, 2032-2015-2019-2020 y 2022). Algunos niveles de uso de estas estructuras, UE 1036 asociada al muro UE 2022, presentan una datación temprana que podría remontarse al siglo II aC por la abundante presencia de cerámica de barniz negro, entre la que destacan dos fragmentos de campaniense A, una de ellas del tipo Lamb.23/Morel 1122 (250-175 aC) (fig. 8). Mientras, otros contextos de la misma fase, como los de la UE 1052 asociados al muro UE 2032, presentan cronologías del segundo tercio del siglo I aC con cerámica de barniz negro tipo Lamb.7/Morel 2273d (150-25 aC) y ánforas de la familia de las ovoides béticas (LC67-Ovoide 1 y Ovoide 4) (70-20 aC; García Vargas *et alii*, 2011).

Tabla 1. UE 1052

N.º	Parte	Clase	Tipo	Cronología	Pasta
1	Asa	Ánfora romana	Indeterminada		
2	Asa	Ánfora romana	LC67/Ovoide 1-H70	-50/90	UA9
3	Asa	Ánfora romana	LC67/Ovoide 1-H70	-50/90	UA9
4	Asa	Ánfora romana	Indeterminada		
5	Borde	Ánfora romana	Haltern 70	-50/90	UA9
6	Asa	Ánfora romana	LC67/Ovoide 1-H70	-50/90	UA9
7	Borde	Barniz negro B	Lamb 7/Morel 2273d	-150/-25	

## 2.2. Fase II, época augustea (20 aC- 10 dC aprox.)

Sobre las estructuras de la fase I hallamos la construcción de una vía o calle pavimentada (fig. 4) que obliga a derruir parcialmente las estructuras tardorrepublicanas y a reorientar fachadas y edificios conforme al nuevo trazado urbano que ahora tiene un sentido NW-SE. La vía tiene una amplitud de aproximadamente 2,60 m y, a pesar de la fuerte erosión que presenta, permite documentar un *rudus* formado por un relleno de tierra sedimentaria muy apelmazada y endurecida con abundantes piedras de pequeño tamaño, tierra amarillenta, gravilla y abundantes fragmentos cerámicos de pequeño y mediano tamaño (UE 1044) (fig. 4). Debajo hallamos una preparación de tierra sedimentaria de color amarillento, homogéneo, de aspecto arenoso y compacto (UE 1040), compuesta por pequeñas capas dispuestas a modo de lechadas de gravilla y piedra de muy pequeño tamaño, junto con algunos materiales cerámicos, que necesariamente forman el firme de una vía (López – Jover, 1998: 24-25).

La preparación (UE 1040) ofrece dataciones augusteas con la presencia de ánforas LC67-Ovoide 1 (70-20 aC), ovoides béticas/H70 (ss. I aC-I dC) y especialmente Dressel 20A (Ob83/H71, 20 aC-30 dC), mientras que tan sólo aparece un fragmento de cerámica fina, todavía de barniz negro. Por su parte, el tramo de vía pavimentado (UE 1044), que estra-tigráficamente se le superpone, presenta contextos cerámicos más abundantes y sólidos que nos llevan al último tercio del siglo I aC. Sólo aparecen dos fragmentos de *terra sigillata* itálica (uno de ellos identificable con la forma Conspectus 10.1, 30-10 aC) que aportan una datación coherente con el conjunto anfórico que presenta los típicos contenedores augusteos que perduran hasta mediados del siglo I dC (Haltern 70, Dressel 7c o Dr. 7-11 o Pascual 1), aunque la presencia de ánforas LC67/Ovoide 1, Dressel 1 o Lamboglia 2, que dejan de producirse a finales del siglo I aC, vuelven a centrar la datación de estos niveles en el último tercio de ese siglo I aC.

La construcción de la vía supone un cambio de la orientación de los edificios circundantes y, a pesar del gran deterioro de los restos arqueológicos, podemos detectar la integración de parte de las estructuras tardorrepublicanas en la nueva trama periurbana, prueba de ello es la adaptación de la orientación del muro UE 2031 al ser cortada por la



Fig. 4. Plano de la fase II.

vía, mediante la construcción de un muro paralelo a la misma (UE 2049) que marca la reutilización de estructuras (amb. 10-11). En este sector hallamos una estructura circular-oval de 2,30 m de diámetro (UE 2050) que podría interpretarse como un horno cuyos niveles de uso (UUEE 1043 y 1050) presentan dataciones preaugusteas. Los materiales datantes de las UUEE 1043 y 1050 nos sitúan en el tercio central del siglo I aC con ánforas Dressel 1A, Lamboglia 2 (140-20 aC) y LC67-Ovoide 1 (70-20 aC) junto a cerámicas de barniz negro B del tipo Lamboglia 1/Morel 2321 (150-25 aC).

De igual modo algunos de los niveles fundacionales y constructivos de este conjunto presentan dataciones nítidamente tardorrepublicanas. Destacan los niveles de cimentación del muro UE 2043 en los que la UE 1046 ofrece una cronología del siglo I aC preaugustea por la presencia de barniz negro y ánforas púnicas T-7.4.3.3. de probable origen tunecino. En cualquier caso, la ausencia de *terra sigillata* en estos niveles remarcaría la datación



Tabla 2. UE 1040

N.º	Parte	Clase	Tipo	Cronología	Pasta
1	Pivote	Ánfora romana	Dressel 1	-140/-10	UA28
2	Pivote	Ánfora romana	Haltern 70	-50/90	UA9
3	Asa	Ánfora romana	Dressel 20 A	-70/-15	UA9
4	Asa	Ánfora romana	Haltern 70	-50/90	UA9
5	Asa	Ánfora romana	Indeterminada		
6	Borde	Mortero romano	Indeterminado		
7	Asa	Ánfora romana	Dressel 20 A	-70/-15	UA9
8	Asa	Ánfora romana	Dressel 20 A	-70/-15	UA9
9	Borde	Ánfora romana	LC67/Ovoide 1	-70/30	UA16
10	Borde	Ánfora romana	Indeterminada		
11	Asa	Ánfora romana	Indeterminada		UA16
12	Asa	Ánfora romana	Indeterminada		UA9
13	Borde	Ánfora romana	Haltern 70	-50/90	UA9
14	Pared	Barniz negro	Indeterminado		

\* Clasificación de pastas normalizada de la Universidad de Alicante (Mateo Corredor, 2015)

Tabla 3. UE 1044

N.º	Parte	Clase	Tipo	Cronología	Pasta
1	Asa	Ánfora romana	Indeterminada		Indeterminada
2	Asa	Ánfora romana	Indeterminada		Indeterminada
3	Asa	Ánfora romana	Dressel 1 A	-140/-10	UA1
4	Asa	Ánfora romana	Pascual 1	-40/70	UA28
5	Asa	Ánfora romana	LC67/Ovoide 1	-70/30	UA9
6	Asa	Ánfora romana	Indeterminada		UA9
7	Asa	Ánfora romana	LC67/Ovoide 1	-70/30	UA9
8	pivote	Ánfora romana	Dressel 1	-140/-10	UA1
9	pivote	Ánfora romana	Dressel 1 A	-140/-10	UA1
10	pivote	Ánfora romana	Lamboglia 2	-140/-25	UA12-13
11	Pivote	Ánfora romana	Lamboglia 2	-140/-25	UA12-13
12	Borde	Ánfora romana	Haltern 70	-50/90	UA9
13	Borde	Ánfora romana	Lamboglia 2	-140/-25	UA12-13
14	Asa	Ánfora romana	Dressel 7-11/LC67	-40/100	UA16
15	Asa	Ánfora romana	Dressel 7-11	-40/100	UA16
16	Borde	Ánfora romana	LC67/Ovoide 1	-70/30	UA9
17	Borde	Ánfora romana	Dressel 7-11	-40/100	UA16
18	Borde	Ánfora romana	LC67/Ovoide 1	-70/30	UA16
19	Asa	Ánfora romana	Lamboglia 2	-140/-25	UA12-13
20	Asa	Ánfora romana	Lamboglia 2	-140/-25	UA12-13
21	Borde	Ánfora romana	Dressel 7-11/Haltern 70	-40/100	UA16
22	Asa	Ánfora romana	Dressel 7-11/LC67	-40/100	UA16
23	Borde	Ánfora romana	Indeterminado		UA16
24	Pivote	Ánfora romana	Lamboglia 2	-140/-25	UA12-13
25	Borde	Ánfora romana	Haltern 70	-50/90	UA9
VO/1044/2	Borde	Terra sigillata itálica	CF.10.1	-30/-10	
VO/1044/1	Fondo	Terra sigillata itálica	Indeterminado		

tardorrepública, preferentemente entre 70-30 aC, aunque de ninguna manera podrían disociarse de la construcción del vial, puesto que presentan la misma dirección. Todo parece indicar que esta fase constructiva tuvo un uso prolongado, puesto que detectamos niveles de remodelación que apuntan a la amortización de muros de los amb. 10 y 11 (UE 2043, 2046 y 2045) y a la ampliación del edificio hacia el noroeste (muro UE 2033), que se integran en un conjunto mayor formado por el muro UE 2033.

El conjunto estaría en uso hasta mediados del siglo I dC, como indican los niveles de uso (UE 1055) de la estructura circular (UE 2050, posible horno) que ofrece cronologías desde la época augustea hasta pleno siglo I dC (un fragmento de *terra sigillata* gálica, Dragendorff 29b, 40-80 dC).

En conclusión, no sería descartable que el nuevo trazado viario pudiera haber sido diseñado poco antes de la época augustea, con la consiguiente remodelación y reorientación de las estructuras del edificio tardorrepúblico, aunque sin duda la pavimentación de la calle debe ser adscrita al último tercio del siglo I aC.

### 2.3. Fase III, la villa (segunda mitad del siglo I dC-II dC)

Hallamos una construcción (fig. 5) *ex novo* que presenta una orientación NW-SE diferente a todas las anteriores construcciones y que puede interpretarse como una villa productiva. Aunque también se encuentran muy arrasadas, las estructuras tienen una forma coherente en torno a un gran patio en parte porticado (amb. 9) que articula diversas áreas y habitaciones (amb. 4, 6, 3 5-7, 11 y 12). El ambiente 9, sólo conservado y excavado parcialmente, estaría formado por un área porticada en sus lados norte y oeste que cubriría una luz de cerca de 3 m sustentada entre el muro UUEE 2034-2011 y los pilares/columnas (UUEE 2040, 2041 y 2042).

Desde el pórtico, en su lado septentrional, se accedía al área productiva en la que se han documentado estructuras de prensado y decantado de líquidos (vino o aceite). Los restos de esta área de la *pars fructuaria* no sólo son exigüos, sino que también se hallaban con un alto nivel de arrasamiento. En los niveles del *torcularium* se encontró tan sólo la cimentación de la prensa que forma una pavimentación rústica realizada con piedras de pequeño y mediano tamaño (UE 2036). La cisterna (UE 1002) es de pequeño tamaño (3 m de amplitud), aunque está sólo parcialmente excavada y muy arrasada; presenta dos fases o dos pavimentaciones (UE 2002 y UE 2038) y, de la primera, tan sólo se conserva parte de la base o fondo de *opus signinum* (UE 1003).

En la zona este del ambiente 9 se crean varias habitaciones (amb. 3, 4, 5, 7 y 8), entre las que destaca el amb. 4, una habitación rectangular de grandes dimensiones que ocupa todo el lado menor del patio. Llama la atención que parte de esas estancias (amb. 5, 7 y 8) reorientan parte de sus muros para adaptarse a los muros de la fase I que parecen estar en uso en todas las fases. De hecho, todo el sector meridional del edificio retoma y aprovecha las estructuras en uso en las fases II y III.



Fig. 5. Plano de la fase III.

En el sector occidental (amb. 10 y 11) se observa una remodelación que supone la amortización de la UE 2050 (posible horno) y la construcción de nuevos muros (UUEE 2046, 2045 y 2044, por un lado, y 2047 y 2052, por otro) que compartimentan esa área. El nivel de uso de esos espacios en esta fase (UE 1026) ofrece una cronología indeterminada del siglo I dC, pero en cualquier caso posterior a UE 1055, a la que cubre, y por tanto de la segunda mitad del siglo I dC.

Distintos niveles de uso de esta fase III nos llevan a finales del siglo I y al siglo II dC; en el amb. 2 la UE 1006 nos lleva a la segunda mitad del siglo II dC (Cer. Sig. Gálica Drag. 27, 40-100 dC y ARSW Hayes 6, 9b, 150-200 dC); en el amb. 3, la UE 1009 presenta una cronología entre la segunda mitad del siglo I y principios del siglo II dC (ARSW clara A 75-150); en el amb. 5-7 las UUEE 1012 y 1014 ofrecen una cronología del siglo I a la primera mitad del siglo II dC (Cer. Sig. Gálica Drag. 18, 30/40-100 dC); en el amb. 8, la UE 1024 está datada en el siglo II dC (*Terra sigillata* gálica Drag. 18 y ARSW clara africana A).

Tabla 4. UE 1006

N.º	Parte	Clase	Tipo	Cronología	Pasta
1	Asa	Ánfora romana	Dressel 2-4	-15/150	UA25
2	Pared	Barniz negro			
2mq	Pared	ARSW	Indeterminada	75/500	
3mq	Borde	ARSW	Hayes 9B	150/200	
4mq	Borde	ARSW	Hayes 6B	150/200	
5mq	Pared	ARSW	Indeterminada	75/500	
VO/1006/1	Pared	Terra sigillata gálica	Dragendorff 27	40/100	

Tabla 5. UE 1022

N.º	Parte	Clase	Tipo	Cronología	Pasta
1	Borde-asa	Ánfora romana	LC67/Ovoide 1	-70/30	UA9
2	Borde	Ánfora romana	LC67/Ovoide 1	-70/30	UA9
3	Borde	Ánfora romana	LC67/Ovoide 1	-70/30	UA9
4	Asa	Ánfora romana	LC67/Ovoide 1	-70/30	UA9
5	Asa	Ánfora romana	Dressel 2-4	-15/150	UA25
6	Pivote	Ánfora romana	Dressel 1	-140/-10	UA1
7	Pivote	Ánfora romana	Dressel 2-4	-15/150	UA25
8	Pivote	Ánfora romana	Indeterminada		UA9
9	Borde	Ánfora romana	Beltrán IIB	50/225	UA16
10	Borde	Ánfora romana	Beltrán IIB	50/225	UA16
11	Borde	Ánfora romana	T-7.4.3.3.	-110/-30	UA37
12	Pared	Barniz negro	Indeterminado		
13	Borde	Ánfora romana	T-7.4.3.3.	-110/-30	UA37
14	Borde	Ánfora romana	Indeterminada		
15	Borde	Ánfora romana	Haltern 70	-50/90	UA9
16	Asa	Ánfora romana	LC67/Ovoide 1	-70/30	UA9
17	Asa	Cerámica común	Indeterminada		
18	Borde-asa	Ánfora romana	Lamboglia 2/Dressel 6	-140/0	UA12-13
19	Borde	Ánfora romana	LC67/Ovoide 1	-70/30	UA9
20	Borde	Ánfora romana	LC67/Ovoide 1	-70/30	UA9
21	Borde	Ánfora romana	LC67/Ovoide 1	-70/30	UA9
22	Asa	Ánfora romana	Pascual 1	-40/70	UA28
23	Asa	Ánfora romana	Pascual 1	-40/70	UA28
24	Borde	Ánfora romana	LC67/Ovoide 1	-70/30	UA9
25	Borde	Ánfora romana	LC67/Ovoide 1	-70/30	UA9
5mq	Pared	ARSW	Indeterminada	75/500	
VO/1022/1	Fondo	Terra sigillata gálica	Indeterminada		
VO/1022/2	Borde	Terra sigillata hispánica	Dragendorff 15/17	50-150	
VO/1022/3	Borde	Terra sigillata gálica	Dragendorff 18	30/40-100	
VO/1022/4	Pared	Terra sigillata hispánica	Indeterminada		

Cabe destacar la datación ofrecida por el nivel de uso UE 1022 del patio amb. 9, que amortiza las estructuras de la fase II, especialmente el muro UE 2033. Este nivel presenta distintos materiales del siglo I dC entre los que destacan algunos que llevan las dataciones a la segunda mitad del siglo I dC con la presencia de *terra sigillata* hispánica Drag.15/17 (50-150), Drag.18 (30/40-100) y ánforas Beltrán IIb (50/75-200/225) (fig. 8).

En conclusión, esta fase III presenta la construcción de una villa productiva de la segunda mitad o último tercio del siglo I dC y que continúa en uso al menos a lo largo de todo el siglo II dC. Algunos niveles de uso del patio (amb. 9), como la UE 1017, presentan una continuidad hasta principios del siglo con la presencia de cerámicas claras africanas ARSW Hayes 33 (200-250 dC). El conjunto sigue orientaciones diferentes, ya que remodela y se une a parte de las estructuras de las fases I y II situadas junto a la vía, por lo que habríamos de interpretar que no se modificaría en exceso la fachada del edificio que conservaría buena parte de su forma y funcionalidad. De entre los doce espacios o estancias que la excavación permitió identificar, cabría destacar una estancia doble, situada al noreste (amb. 6), que presenta restos de un *torcularium* y una balsa, posiblemente de decantación, para la producción vinícola u olearia.

## 2.4. Fase IV, construcciones bajoimperiales

Aquí detectamos una nueva fase constructiva que combina y reestructura ambientes de distintas fases anteriores (inalterados como los ambientes 11, 10, 9, 6 y 4 o mucho más transformados, como los ambientes 8, 5-7, 3 y 12) y, por tanto, de distinta orientación (N-S) (fig. 6).

Al este del yacimiento se construyen nuevas dependencias (amb. 1 y 8) que se superponen a las estructuras de la fase I (cubriendo la UE 2019) y se reestructuran vanos y accesos. El amb. 12 verá reducidas sus dimensiones (UE 2024) y el patio de la fase III deja de serlo, pues nuevos muros ocupan su espacio (UE 2030). Es difícil distinguir las estructuras de la fase anterior que siguen en uso, aunque parece que en el amb. 6 se remodelan las estructuras de producción (*torcularium* y balsas de decantación) y se crea una nueva balsa de *opus signinum* (UE 2038), posiblemente dedicada al almacenamiento de agua.

Los niveles de ocupación de distintas unidades de esta fase nos sitúan en los siglos III y IV dC. En el amb. 1, la UE 1005 contiene cerámicas altoimperiales junto a ánforas Keay VI (250-350) y Keay IX (225-400) (fig. 8); en el amb. 4, los niveles de uso (UE 1010) nos llevan a la primera mitad del siglo V dC, con la presencia de cerámicas claras africanas ARSW Hayes 53 (350-430) y Hayes 61b (400-450).

Finalmente, los niveles de abandono están marcados por los típicos basureros tardíos que rompen las estructuras precedentes y que llevan el abandono de este conjunto constructivo a la primera mitad del siglo V dC. En este yacimiento hemos hallado tres grandes basureros (figs. 7 y 8):

- En el amb. 11, el basurero UUEE 1047-1025 contiene cerámica ARSW Hayes 61a/67 (325-470) o Hayes 61b (400-450) (fig. 9).



- En el amb. 12 tenemos el basurero UUEE 1037-1004 que presenta ánforas Almagro 51c (200450), Keay XXVn (275-425) o Keay XXXVa (450-525), junto a cerámicas ARSW Hayes 63 (375-400), H92a (450-500) y H87 (450-475).
- Entre los ambientes 12 y 9 hallamos una gran fosa (UUEE 1021-1016) que también ofrece cronologías finales de la primera mitad del siglo v dC con cerámicas ARSW Hayes 61b (400-450) y ánforas Keay XXVb (275-425). Nos lleva a fechar el abandono de la villa a fines del siglo iv o principios del siglo v.

Tabla 6. UE 1005

N.º	Parte	Clase	Tipo	Cronología	Pasta/Observaciones
1	Asa	Ánfora romana	Indeterminada		UA9
2	Asa	Ánfora romana	Africana tardía	75/500	UA37
3	Asa	Ánfora romana	Dressel 2-4	-25/150	UA1
4	Borde	Ánfora romana	Gauloise 4	50-250	UA25
5	Borde	Ánfora romana	Beltrán IIB	50/225	UA9
6	Asa	Ánfora romana	Indeterminada		
7	Pivote	Ánfora romana	Halterm 70	-50/90	UA9
8	Pivote	Ánfora romana	Dressel 2-4	-15/150	UA25
9	Borde-asa	Cerámica común	Indeterminado		
10	Borde	Ánfora romana	Keay VI	250/325	UA37
11	Borde	ARSW	Indeterminada	75/500	
12	Borde	ARSW	Indeterminada	75/500	
13	Borde	ARSW	Indeterminada	75/500	
14	Borde	ARSW	Indeterminada	75/500	
18	Borde	Ánfora romana	Keay IX	225-400	UA37
19	Borde	Ánfora romana	Dressel 7-11	-40/100	UA16
20	Pivote	Ánfora romana	Dressel 2-4	-15/150	UA28
21	Asa	Ánfora romana	Dressel 7-11	-40/100	UA16
22	Asa	Ánfora romana	Dressel 7-11	-40/100	UA16
23	Asa	Ánfora romana	Africana tardía	75/500	
24	Asa	Ánfora romana	Indeterminada		UA28
25	Pivote	Ánfora romana	Dressel 7-11	-40/100	UA16
26	Pivote	Ánfora romana	Indeterminada		UA9
27	Asa	Ánfora romana	Indeterminada		UA28
28	Borde	Ánfora romana	Dressel 2-4	-15/150	UA28
29	Pivote	Ánfora romana	Halterm 70	-50/90	UA9
30	Borde	Ánfora romana	Dressel 7-11	-40/100	UA16
28mq	Fondo	ARSW	Indeterminada	75/500	
29mq	Fondo	ARSW D	Indeterminada	75/500	
30mq	Pared	ARSW	Indeterminada	75/500	
31M	Borde	ARSW	Hayes 32	200-250	
31mq	Fondo	ARSW A	Indeterminada	75/500	
32M	Pared	ARSW	Indeterminada	75/500	
32mq	Borde	ARSW	Indeterminada	75/500	
33M	Pared	ARSW	Indeterminada	75/500	
33mq	Borde	ARSW	Hayes 50b	350/400	
34M	Fondo	ARSW	Indeterminada	75/500	
34mq	Borde	ARSW	Hayes 49	230/300	
35M	Pared	ARSW	Indeterminada	75/500	
35mq	Borde	ARSW	Hayes 32/58	275/325	
36M	Pared	ARSW	Indeterminada	75/500	
36mq	Borde	ARSW	Hayes 32	200-250	
37M	Pared	ARSW	Indeterminada	75/500	
37mq	Borde	ARSW	Hayes 5c	125/150	
38M	Pared	ARSW	Indeterminada	75/500	
38mq	Borde	ARSW	Hayes 14	150/200	
39M	Pared	ARSW	Indeterminada	75/500	
39mq	Borde	ARSW	Hayes 14	150/200	
40M	Fondo	ARSW	Indeterminada	75/500	
41M	Fondo	ARSW	Indeterminada	75/500	

**Tabla 6.** UE 1005 (continuación)

N.º	Parte	Clase	Tipo	Cronología	Pasta/Observaciones
VO/1005/8	Borde	Terra sigillata itálica	Conspectus 20.3	1/30	
VO/1005/27	Borde	Terra sigillata gálica	Dragendorff 37	60/120	
VO/1005/7	Borde	Terra sigillata itálica	Conspectus 18.2	-15/30	Molde
VO/1005/1	Borde	Terra sigillata gálica	Dragendorff 33		
VO/1005/18	Fondo	Terra sigillata gálica	Dragendorff 15/17		
VO/1005/5	Borde	Terra sigillata itálica	Conspectus 20.4	30-40/80	
VO/1005/3	Borde	Terra sigillata itálica	Conspectus 18.2	-15/30	
VO/1005/6	Borde	Terra sigillata itálica	Conspectus 18.2	-15/30	
VO/1005/14	Borde	Terra sigillata gálica	Dragendorff 24/25	30-40/80	Ruedecilla/Vertical
VO/1005/16	Borde	Terra sigillata gálica	Dragendorff 18	30-40/100	
VO/1005/20	Borde	Terra sigillata gálica	Dragendorff 18	30-40/100	
VO/1005/23	Borde	Terra sigillata gálica	Dragendorff 27	40/100	
VO/1005/21	Borde	Terra sigillata gálica	Dragendorff 27	40/100	
VO/1005/2	Borde	Terra sigillata itálica	Conspectus 4.6	15/50	
VO/1005/4	Borde	Terra sigillata itálica	Conspectus 20.4	30-40/80	
VO/1005/15	Borde	Terra sigillata gálica	Dragendorff 29 b	40/80	Molde, F: guirn. ond. cont.
VO/1005/17	Pared	Terra sigillata gálica	Dragendorff 29 ó 37	40/90	Molde, ciervo en carrera (H. 27.14-16; Dech. 859; Osw. 1738, Claudio-Domiciano)
VO/1005/26	Fondo	Terra sigillata gálica	Indeterminado		OF IV ]



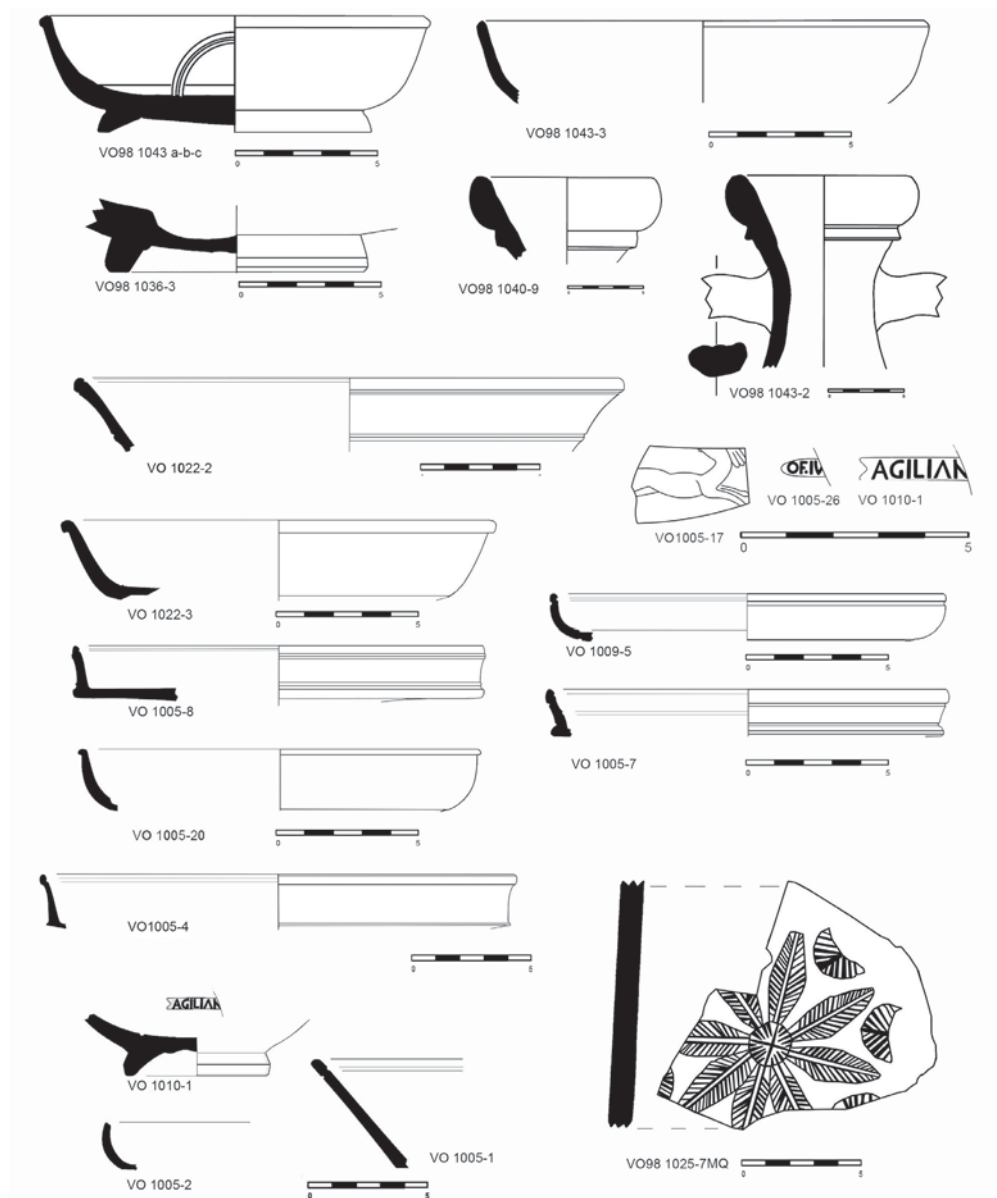
**Fig. 6.** Plano de la fase IV.



Fig. 7. Plano con los basureros que se formaron en la fase final y de abandono.

### 3. Las villas y la economía agrícola mercantil de época altoimperial en el territorio suburbano de *Lucentum*

Uno de los debates más interesantes desarrollados recientemente sobre la economía romana se ha referido a la definición de villa y a sus implicaciones comerciales (Molina Vidal, 2008). Nuevos planteamientos nos han llevado a cuestionar la generalización de la villa como elemento principal, casi único, de la explotación del territorio romano, en favor de la diversidad de estructuras rurales que articulan la agricultura romana (Molina Vidal, 2015). La *villa rustica* es una estructura particular con unas características propias de producción orientadas a la agricultura predominantemente mercantil, lo que se plasma no sólo en su ubicación, cercana a importantes nudos de comunicación (ríos, vías, mar), sino también



**Fig. 8.** VO1043-4 a-b-c, Lamb.1/Morel 2321; VO1043-3, Lamb.1; VO1036-3, Lamb.23/Morel 1122; VO1040-9 y VO1043-2, LC67-Ovoide 1; VO1022-2, TSH Drag. 15/17; VO1022-3 y VO 1005-20, TSG Drag.18; VO1005-8, CF20.3; VO1005-17, TSG Drag.29/37; VO1005-26 TSG; VO1010-1 TSH ind.; VO1009-5, CF4.6; VO1005-7, CF18.2; VO1005-4, CF20.4; VO1005-2, CF4.6; VO1005-1, TSG Drag. 33 (dibujos de la cerámica sigillata de F.J. Moltó Poveda); VO1025-7, decoración de palmas Hayes estilo A 4h + creciente de líneas radiales estilo A 73k.

en los establecimientos industriales dependientes de las villas (prensas para vino o aceite, grandes almacenes, hornos de producción cerámica o de metales, etc.) (Molina Vidal, 1997: 183). Si queremos establecer un criterio válido para definir la villa, manteniendo la fidelidad a las fuentes escritas y, al mismo tiempo, flexibilizando sus modelos para poder aplicarlos a la Hispania romana, deberemos considerar el grado de proyección comercial (mercantil) de estas explotaciones productivas.

No cabe duda, por tanto, de que las estructuras de la fase III del yacimiento de la C/ Olimpo pueden asociarse a una villa. Aun teniendo en cuenta su carácter suburbano, la existencia de ámbitos productivos (balsas de decantación y *torcularium*) nos sitúan en el campo de la transformación agrícola para la comercialización, probablemente en mercados próximos (locales o regionales). Esta orientación mercantil de la villa de la C/ Olimpo coincide con el panorama productivo del entorno suburbano de *Lucentum*, como puede observarse en alguno de los yacimientos prospectados o excavados de su entorno.

Entre estas villas cabe destacar la del Parque de las Naciones (fig. 1), situada a menos de 200 m al SE de la villa de la C/ Olimpo, sólo sondeada en parte. Este conjunto construido en la segunda mitad del siglo I aC, y asociado al área del Camping Lucentum (Rosser, 1993: 45; Olcina-Pérez, 2003: 107), presenta evidencias productivas (*torcularium*, balsas de decantación y *cella doliaria*) datadas en el siglo III dC, con cronologías de finales del siglo IV o principios del V dC (Rosser, 1993: 19; 1994: 71). Llama la atención que la orientación de este gran complejo productivo coincida con la de la fase tardorrepública de la villa de la C/ Olimpo (que denominaremos Or1) y no con la posterior de época augustea y altoimperial relacionada con el trazado de la vía, por lo que no habría que descartar un origen preaugusteo para este complejo.

La villa de Castillo Ansaldo (fig. 1) se sitúa junto a la vertiente oriental del almarjal de La Condomina. La excavación realizada en 1989 puso de manifiesto la existencia de estructuras productivas (balsas) datadas entre los siglos I y II dC (Rosser 1993: 42, 1994: 80; Frías, 2010: 158-159), sin evidencias de continuidad productiva posterior (Frías, 2010: 159).

En Casa Ferrer II, junto a la vertiente noroeste del almarjal, a 450 m al norte de Casa Ferrer I, presenta escasos vestigios para su fase inicial republicana, mientras que, en la segunda fase de época altoimperial (ss. I-II dC), se detecta la construcción de una villa organizada en torno a un patio porticado rodeado de estancias residenciales. Al oeste se situaban tres balsas de *opus signinum* (Ortega 1997: 469) que podrían relacionarse con funciones productivas y de transformación (Frías, 2010: 162).

Por su parte, Casa Ferrer I (fig. 1) es un complejo suburbano de grandes dimensiones (1,5 ha) situado junto a la orilla septentrional del almarjal de La Condomina, a 1,2 km al este de *Lucentum*. La excavación en extensión mostró una gran villa con sus partes urbana y rústica bien diferenciadas, en las que destacan las estructuras de producción y transformación (*torcularium*, *cella olearia* y hornos) (Pastor *et alii*, 1997; Ortega-Esquembre, 2003). La cronología inicial del complejo se sitúa a mediados del siglo I aC y la ocupación perdura hasta el V dC, aunque es en época altoimperial (fase 2) cuando se desarrolla el gran complejo productivo que se remodelará a partir del siglo III, probablemente perdiendo parte de sus funciones de transformación productiva, como



demuestra la aparición de enterramientos (Olcina-Pérez, 2003, 108; Ortega-Esquembre, 2003: 197; Frías, 2010: 161-162).

Al oeste del Tossal de Manises, en la margen derecha del barranco del Juncaret, se sitúa el Tossal de les Basses (fig. 1), un gran yacimiento arqueológico testimonio de la ocupación antigua de la zona desde la prehistoria hasta época romana, en el que se detectan varias villas con claros ámbitos productivos (Frías 2010, 163), en los que destacan prensas de vino, hornos de producción cerámica (Rosser, 2007) y almacenes. A partir del s. iv dC se detecta una remodelación de los espacios, que pasan a ser viviendas con silos y extensas áreas de necrópolis.

En todos los casos, aunque aparezcan horizontes tardorrepublicanos, parece que es a partir de la época altoimperial, coincidiendo con la constitución del municipio romano de *Lucentum* (Olcina-Pérez, 2003: 108), cuando se estructura una producción agrícola mercantil basada en el modelo de la villa; aunque no sería descartable, como observamos en la de la C/ Olimpo, que en algunos casos ulteriores determinadas precisiones cronológicas puedan acercarnos a la mitad del siglo i dC como período inicial de esas villas.

En cualquier caso, es interesante destacar que el proceso de desarrollo del núcleo urbano va acompañado del desarrollo del *territorium* suburbano. Sin embargo, el declive urbano a partir del siglo ii no parece ir acompañado de un proceso homólogo en su entorno rural. Las cronologías finales de algunos de estos núcleos, como Casa Ferrer II o Balsa de la Finca Castillo, nos conducen a finales del siglo ii; pero otros núcleos, como las villas de la C/ Rómulo, Parque de las Naciones, Casa Ferrer I o la misma villa de la C/ Olimpo, presentan perduraciones mayores, hasta el siglo iv y principios del v, aunque en todos los casos se observan importantes remodelaciones a partir del siglo iii.

#### 4. La organización viaria periurbana de *Lucentum*

Uno de los elementos más relevantes que plantea la excavación del yacimiento de la C/ Olimpo es la construcción de la vía datada en época augustea (último tercio del s. i aC). Este hallazgo y su datación es fundamental para comprender la organización viaria del entorno periurbano de *Lucentum* y ha de ponerse necesariamente en relación con otros posibles tramos hallados en las inmediaciones del área que estamos analizando.

El tramo de camino aparecido en las excavaciones de la villa de la C/ Olimpo en 1998 (UE 1044) tiene una dirección NO-SE y aproximadamente 2,60 m de anchura y 26 m de longitud conservados. Esta orientación y dimensiones coinciden con otro tramo viario romano aparecido en la parcela donde se estaba construyendo el edificio del Impiva-Fundesem, al otro lado de la C/ Olimpo. Por lo tanto, tal y como pudo constatar el equipo técnico de COPHIAM, ambos tramos estaban alineados (López- Jover, 1998: 46; Olcina- Pérez, 2003: 102). Posteriormente, en 2011, se halló otro tramo de la misma vía (sector I, UE 1002) en las excavaciones dirigidas por F. Lozano Olivares en la misma carretera de la C/ Olimpo n.º 38 (fig. 9), entre las parcelas donde se hallan la villa de la



Fig. 9. Tramo de vía en la C/ Olimpo n.º 38 excavada en 2011 (fotografía cedida por Lozano Olivares).

C/ Olimpo y el Impiva-Fundesem. Este nuevo tramo presentaba un pavimento o empedrado de cantos rodados, de pequeño tamaño en su mayoría, dispuestos horizontalmente, con suave pendiente hacia el oeste (al igual que la calle) y extendido hacia el oeste de un muro (UE 1001). La anchura conservada de la vía es de 1,90 m, aunque parece que en el lado oeste el pavimento está muy erosionado. El material cerámico encontrado hizo pensar que fue construida en el cambio de era o durante la primera mitad del siglo I dC. Bajo el camino se halló la UE 1004, formada por arena de tonalidad anaranjada,

húmeda, textura fibrosa-arcillosa, muy blanda, fácil de excavar y estéril desde el punto de vista arqueológico. Presentaba una potencia considerable, pero al observar que no aparecía resto arqueológico alguno no se continuó excavando (Lozano Olivares, 2012).

Detectamos, por tanto, dos orientaciones predominantes en la villa de la C/ Olimpo:

- Or1 (orientación 1), en dirección N-S/E-W; es la más antigua vinculada a la fase I tardorrepublicana.
- Or2 (orientación 2), en dirección NE-SW/NW-SE, identificada con el trazado de la vía y datada a partir de época augustea. Posibles restos de este vial parecen detectarse en el Vuelo Interministerial de 1973-1986 y en el Vuelo Nacional de 1980-1986.

La cuestión es saber si estas pautas urbanísticas pueden relacionarse o extenderse a otros ámbitos periurbanos de *Lucentum*; parece que algunas trazas coincidentes pueden detectarse en algunos de los yacimientos excavados. Especialmente llamativa es la coincidencia de las orientaciones de época augustea y altoimperial (Or2) con las de otras villas del entorno: yacimiento Balsa de la Finca Castillo (Ortega, 1997; Frías, 2010: 158) datada en época altoimperial; la primera fase de la villa de la C/ Rómulo (sector 4, UUEE 2009, 2013 y 2014), de los siglos I-II dC (Pérez Burgos, 1994; Frías 2010: 159); el sector situado al noroeste de la villa Castillo Ansaldo, en su primera fase de los siglos I-II dC (Rosser 1994; Frías, 2010: 158-159); algunas estructuras de la parcela A de la villa Parque de las Naciones, de difícil adscripción cronológica (Frías, 2010: 159-161), o la primera fase del yacimiento Casa Ferrer I, de los siglos I-II dC (Ortega-Esquembre, 2003; Frías, 2010: 161-162). Esta relación entre las fases constructivas altoimperiales de distintos yacimientos periurbanos de *Lucentum* permitiría defender la existencia de unas pautas generales de ordenación de ese territorio suburbano a partir de época augustea, que pervivirían al menos durante la época altoimperial.

## 5. La villa de la C/ Olimpo en el territorio suburbano de *Lucentum*

A modo de conclusión podemos afirmar que el yacimiento romano de la C/ Olimpo presenta un dilatado período de ocupación, que va desde la época tardorrepublicana hasta la primera mitad del siglo V. De sus inicios poco podemos decir, pues las estructuras se hallaron muy deterioradas, aunque las dataciones de finales del siglo II aC hasta la época inmediatamente anterior al ascenso de Augusto ofrecen interesantes datos para el análisis, a pesar de ser muy difícil realizar una adscripción funcional. La segunda fase de época augustea destaca por la construcción de un tramo de vía que perdurará en las siguientes fases. Pero será a partir de la segunda mitad del siglo I dC cuando se construya una villa que perdurará en época altoimperial. Habría que llamar la atención sobre la posible correlación

cronológica de esta fase de desarrollo productivo de mediados del siglo I dC, tardojulio o flavia, con procesos semejantes en otras villas del entorno suburbano de *Lucentum* de las que no tenemos datos precisos.

De manera generalizada, hallamos profundas remodelaciones a partir del siglo III, época en la que en el yacimiento de la C/ Olimpo detectamos superposición de estructuras y, muy probablemente, pérdida de funciones productivas o transformadoras. Los niveles de abandono están atestiguados por la típica aparición de basureros, en este caso de finales del siglo IV o principios del siglo V.

Necesariamente hemos de destacar la fase III de época altoimperial, en la que tenemos constancia de la existencia de una villa, en sentido estricto, con funciones de transformación productiva. Esta fase coincide cronológica, y en parte tipológicamente, con fases de semejante función productiva en el ámbito territorial suburbano de *Lucentum*, como es el caso de las villas del Parque de las Naciones, Casa Ferrer I y II, Castillo Ansaldo o las villas del Tossal de les Basses. La coincidencia de las orientaciones de las fases altoimperiales de algunos de estos núcleos con el trazado viario documentado en el tramo de la C/ Olimpo y aledaños apuntaría a la existencia de una organización general del territorio suburbano, o al menos a una remodelación general a partir de época augustea. Esto no significa que el *ager* suburbano de *Lucentum* hubiera de estar necesariamente ocupado por vías en todos los casos, y mucho menos que estuviéramos ante una centuriación de la que no tenemos pruebas. Las evidencias de las que disponemos apuntarían, más bien, a la existencia de una simple red de caminos de paso o *cardines*, de líneas de referencia o pautas generales de ordenación de ese territorio trazadas a partir de época augustea, como se demuestra en el yacimiento de la C/ Olimpo.

Como hemos señalado, la delimitación cronológica del inicio de la orientación productiva de transformación y mercantil de la villa de la C/ Olimpo en época tardojulio o flavia es un elemento que habría que rastrear en otros conjuntos suburbanos lucentinos, con cronologías en demasiados casos genéricas. Siguiendo una pauta generalizada en algunos territorios romanos de esa zona, como *Dianium*, *Alone* o extensas zonas del medio y alto Vinalopó o l'Alcoià, observamos una expansión del modelo productivo de la villa a partir de la segunda mitad del siglo I dC. Del mismo modo, observamos un progresivo abandono de las funciones productivas a partir del siglo III, salvo algunas curiosas excepciones como es el caso de la villa Parque de las Naciones. Muy probablemente se trate de un proceso independiente del devenir histórico de la *urbs* de *Lucentum*, que entra en crisis de forma precoz en el siglo II dC, pudiéndose poner en relación muy probablemente con la competencia del próspero y cercano *Portus Illicitanus*. Sin embargo, la evolución de la agricultura mercantil (vino o aceite) del entorno lucentino parece estar más vinculada con la dinámica general de la región de época altoimperial, sin que pueda ponerse en duda con los datos actuales la transformación productiva y habitacional bajoimperial.

En definitiva, creemos que el yacimiento romano de la C/ Olimpo y los resultados de esta investigación vienen a plantear bases sólidas para el análisis de la secuencia estratigráfica, cronológica y funcional del poblamiento suburbano del municipio romano de



*Lucentum*. Se ven cumplidos de este modo parte de los objetivos iniciales que nos animaron a iniciar esta investigación, permitiéndonos obtener nuevos parámetros para el análisis de la evolución productiva del *ager* periurbano lucentino. Habría que destacar el período de especial desarrollo productivo ligado a la aparición de las villas y sus estructuras de transformación a partir de mediados del siglo I dC, más de medio siglo después de su aparición en territorios nortarraconenses, donde despegan en época augustea (Olesti, 1997: 87). Del mismo modo, los procesos de transformación de esos establecimientos se presentan a finales del siglo II o la primera mitad del III, lo que no supone necesariamente la desaparición del poblamiento, sino la reestructuración de los asentamientos y su orientación económica. No se trata tanto de una transformación específica de las economías particulares, sino de un proceso de cambio económico generalizado que nos sitúa ante un próspero siglo IV de reactivación económica, pero con otro tipo de economía y nuevas formas de ocupación del territorio.

Para finalizar, quisiéramos reiterar la necesidad de desarrollar intervenciones de salvamento de manera cuidada y metódica, a pesar de las presiones a las que la arqueología urbana y profesional está sometida. Éste es el caso de la intervención llevada a cabo en la villa de la C/ Olimpo, una cuidada intervención que nos ha permitido conectar la documentación arqueológica con el análisis y la interpretación de esas actuaciones. Con ello hemos podido cerrar el círculo científico iniciado hace más de quince años, que va de la *praxis* arqueológica, pasando por el análisis científico, hasta la contextualización histórica, y en este caso económica, de los resultados.

## Agradecimientos

Agradecemos a F.J. Jover Maestre y J.A. López Padilla las facilidades y ayuda que nos han proporcionado para el desarrollo de esta investigación, así como al personal de los museos depositarios del material arqueológico: MUSA-COPIHAM, del Ayto. de Alicante, y MARQ, de la Diputación de Alicante. Asimismo queremos agradecer la colaboración científica de F.J. Javier Moltó Poveda. Investigación desarrollada en el marco de los proyectos de investigación del MINECO, Ministerio de Economía y Competitividad (HAR2012-37003-C03-02 y HAR2012-32881), Ministerio de Cultura (IPCE/PERUSA 07-11) y Universidad de Alicante (ACIE08-07).



## Bibliografía

- FRÍAS CASTILLEJO, C., 2010, *El poblamiento rural de Dianium, Lucentum, Ilici y la ciudad romana de la Vila Joiosa* (siglos II a.C.-VII d.C.). *Bases para su estudio*, Publicacions Universitat d'Alacant, Alicante.
- GARCÍA VARGAS, E., ALMEIDA, R. R., GONZÁLEZ CESTEROS, H., 2011, «Los tipos anfóricos del Guadalquivir en el marco de los envases hispanos del siglo I a.C. Un universo heterogéneo entre la imitación y la estandarización», *Spal* 20, 185-283.
- LÓPEZ PADILLA, J. A., JOVER MAESTRE, F. J., 1998, *Informe preliminar de la actuación arqueológica en las parcelas «6.8, 6.9 y 6.11» de las Calles Colonia Romana y Olimpo. Partida de la Albufereta, Unidad de actuación «P» del Plan Parcial 3/2 del terreno de Alicante* (documento inédito).
- LOZANO OLIVARES, F., 2012, Ficha DGPA, C/ Olimpo, 38/2011 (CO, 38/11).
- MATEO CORREDOR, D., 2015, *Caracterización de pastas cerámicas procedentes de ánforas romanas y púnicas*, Universidad de Alicante, Alicante [consulta 29 de agosto de 2015: <<http://hdl.handle.net/10045/46688>>].
- MOLINA VIDAL, J., 1997, «La decadencia de *Lucentum* (Tossal de Manises, Alicante), aportaciones al debate», *Alebus* 4, 99-108.
- MOLINA VIDAL, J., 2009, «La villa romana, de las fuentes escritas a la creación del concepto histórico». *Actes del simposi les vil·les romanes a la tarraconense, implantació evolució i transformació, estat actual de la investigació del món rural en època romana, celebrat a Lleida del 28 al 30 novembre de 2007*. V. Revilla Calvo, J.R. González Pérez, M. Prevosti Monclús (eds.), Monografies del Museu d'Arqueologia de Catalunya 10, Lleida, 37-48.
- MOLINA VIDAL, J., 2015, «Poblamiento rural en el *territorium* de Ilici, la granja romana de El Cabezo-Clot de Galvany (Elx, Alacant)», *Saguntum* 47 (en prensa).
- OLCINA DOMÉNECH, M., 2002, «*Lucentum*», *Valencia y las primeras ciudades romanas de Hispania*, Ajuntament de València, Valencia.
- OLCINA DOMÉNECH, M., 2006, «*Lucentum*, origin and evolution of a Roman municipium in the Sinus Ilicitanus», Abad-Keay-Ramallo (ed.), *Early Roman Towns in Hispania Tarraconense*, JRA supplementary series no. 62, 105-117, Portsmouth, Rhode Island.
- OLCINA DOMÉNECH, M. (ed), 2007, *El báculo y la espada. Sobre un fragmento de escultura monumental romana de bronce de Lucentum*, MARQ-Diputación de Alicante, 23-32.
- OLCINA DOMÉNECH, M. (ed.), 2009, *Lucentum (Tossal de Manises. Alicante) Arqueología e historia*, Museo Arqueológico de Alicante - MARQ, Alicante.
- OLCINA DOMÉNECH, M., PÉREZ JIMÉNEZ, R., 2003, «*Lucentum*, La ciudad y su entorno», *Canelobre* 48, 89-120.
- OLESTI VILA, O., 1997, «El origen de las villae romanas en Cataluña», *AEspA* 70, 71-90.
- ORTEGA PÉREZ, J. R., 1999, *Memoria del cubrimiento del yacimiento arqueológico «Villa Olimpo» (Pda. La Albufereta, Alicante)* (documento inédito).
- ORTEGA PÉREZ, J. R., 1997, «Aportación al estudio del poblamiento romano en el entorno de *Lucentum* (Alicante)», *XXIV CNA*, Cartagena, 467-474.
- ORTEGA PÉREZ, J. R., ESQUEMBRE BEBIÁ, M. A., 2003, «La villa romana de Casa Ferrer I (Alicante), su organización y evolución, un ejemplo singular de villa rústica en tierras alicantinas», *Canelobre* 48, 193-203.
- PASTOR MIRA, A., TENDERO FERNÁNDEZ, F. E., TORREGROSA GIMÉNEZ, P., 1997, «Avance del registro arqueológico de la villa romana Casa Ferrer I (Ptda. de la Condomina, Alicante)», *XXIV CNA*, Cartagena.

PÉREZ BURGOS, J. M., 1994, «Memoria preliminar sobre la excavación arqueológica llevada a cabo por el COPHIAM en la Calle Rómulo (Albufereta, Alicante)», *LQNT 2*, 45-68.

ROSSER LIMIÑANA, P., 1993, «El COPHIAM, seis años de actividad arqueológica», *LQNT 1*, 9-75.

ROSSER LIMIÑANA, P., 1994, «Nuevas aportaciones a la problemática de la Antigüedad tardía en Alicante», *LQNT 2*, 69-110.

ROSSER LIMIÑANA, P. 2007, *Tossal de les Basses. Seis mil años de historia, Catálogo de exposición*, Ayuntamiento de Alicante, Alicante.