

# LES IMPORTACIONS ETRUSQUES DEL SEGLE V A.C. AL NORD-EST PENINSULAR I EL COMERÇ MEDITERRANI

MARIA DEL MAR CASTELLANOS ROCA

*Departament de Prehistòria, Història Antiga i Arqueologia. Universitat de Barcelona*

## RESUM

Aff d'ubicar geogràfica i històricament les importacions etrusques del segle V a.C. al nord-est peninsular, partim d'un estudi actualitzat dels objectes en si i de llur context arqueològic. Tot seguit, observem quina és la situació històrica a Etrúria, tenint en compte els esdeveniments interns i la seva política comercial. A través de l'anàlisi de les influències púniques i gregues en les nostres terres, esbossem la situació interna de la societat ibèrica, receptora d'aquestes importacions mediterrànies. És així com arribem a tenir una visió força completa de tot el procés que segueixen els diversos productes etruscs i com en podem treure conclusions tant pel que fa al context de fabricació i exportació com pel que fa al moment d'arribada a la Península Ibèrica.

## PARAULES CLAU

Productes etruscs, intercanvis comercials, cultura ibèrica, Mediterrani occidental, Catalunya.

## RÉSUMÉ

Dans le but de situer géographiquement et historiquement les importations étrusques du Vème siècle av. JC. du nord-est de la Péninsule Ibérique, nous proposons une étude mise à jour de ces différents objets ainsi que de leur contexte archéologique. Nous examinons ensuite quelle est la situation historique en Etrurie en tenant compte des événements internes et de sa politique commerciale. A partir de l'analyse des influences puniques et grecques dans la zone étudiée, nous observons la situation interne de la société ibérique, réceptrice de ces importations méditerranéennes. Arrivés à ce point, nous disposons d'une vision assez large de tout le chemin suivi par les produits étrusques et nous sommes, donc, capables d'en tirer des conclusions sur leur contexte de fabrication et exportation mais aussi sur leur moment d'arrivée à la Péninsule Ibérique.

## MOTS CLEF

Produits étrusques, échanges commerciaux, culture ibérique, Méditerranée occidentale, Catalogne.

**D**urant tot el segle VI a.C constatem l'arribada al nord-est i al llevant de la Península Ibèrica de tota una sèrie de productes de fabricació etrusca mitjançant, molt probablement, vaixells grecs procedents del golf de Lleó i d'altres de fenicis provinents d'Eivissa. Les importacions etrusques localitzades es componen, bàsicament, de vaixel·la de *bucchero nero*, d'àmfora i de ceràmica etrusco-coríntia. Però a partir de inicis del segle V a.C, constatem com el tipus de productes que Etrúria exporta canvia com a conseqüència d'unes transformacions internes polítiques, socials i econòmiques. D'altra banda, el comerç etrusc també es veu afectat per un més gran protagonisme d'altres pobles mediterranis: la creixent àrea d'influència grega en tot el

Mediterrani occidental així com la consolidació, a Eivissa, d'un establiment púnic amb un rol cada cop més important en les rutes comercials que arriben a la Península Ibèrica<sup>1</sup>.

<sup>1</sup> Aquest article s'inscriu en el marc de la tesi de llicenciatura *Interrelació de les estructures comercials protohistòriques a l'àrea del Mediterrani centre-occidental. Dos casos d'estudi: Etrúria i Ibèria*, dirigida per la professora Dra. G. Munilla Cabrillana i que varem presentar al Departament de Prehistòria, Història Antiga i Arqueologia, de la Facultat d'Història i Geografia de la Universitat de Barcelona al setembre de 1995.

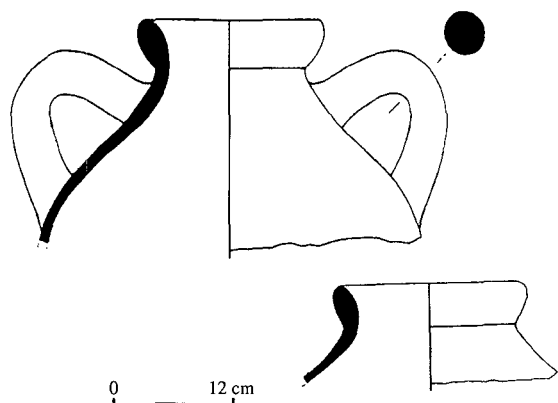


FIGURA 1: Fragments de vora d'àmfora etrusca. Neàpolis, Empúries. Tall 32, estrat V. (Sanmartí, Martí 1974: 55, fig. 1 A-D).

## 1. LES IMPORTACIONS ETRUSQUES DE L'EMPORDÀ

### 1.1. El material etrusc de la Neàpolis d'Empúries

Del tall estratigràfic número 32, estrat V, en provenen dos fragments de vora d'àmfora etrusca localitzats al 1945 i conservats en el Museu Monogràfic d'Empúries sense número d'inventari (Arribas; Trias de Arribas 1961: 33, nota 54) (Sanmartí; Martí 1974: 53-55) (fig. 1). El tipus d'argila negra a l'interior i vermella a l'exterior, el desgredant groller negre, la superfície recoberta d'una engalba blanquinosa, el llavi allargat i sortint que enllaça directament amb la part superior del cos, les anses gruixudes i de secció circular ens fan relacionar els dos fragments amb el tipus 4 de M. Py (Py 1985: 78-81). La seva cronologia oscil·la entre finals del segle VI i inicis del segle IV a.C. Segons E. Sanmartí i F. Martí, els dos fragments d'Empúries van aparèixer juntament amb ceràmica grisa d'Àsia menor i dos fragments de ceràmica de figures negres fet que ajuda a ubicar cronològicament l'estrat a l'últim quart del segle VI a.C (Sanmartí; Martí 1974: 54, 56, fig.2, 57, fig. 3 esq).

Aquest tipus d'àmfora és conegut en nombrosos punts del litoral sud-gal·lic tal com ens indica M. Py que cita Marsella, Saint-Blaise, Le Grau du Roi, Bessan, Pézénas, Mailhac, Pech Maho, entre d'altres exemples (Py 1985: 78). Així mateix, podem destacar també els exemplars procedents de la regió de Nîmes, estudiats pel mateix M. Py, i localitzats a l'*oppidum* de La Liquière, al final de la seva fase II (datada en la segona meitat del segle VI a.C), a l'*oppidum* de La Font du Coucou en tota la seva fase II

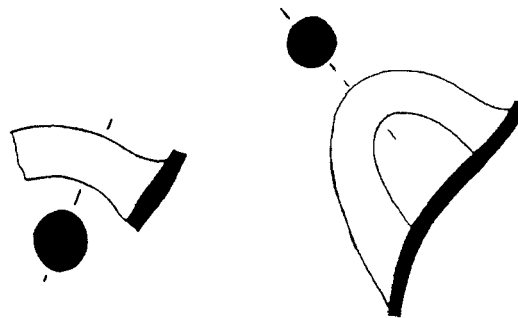


FIGURA 2: Fragments d'ansa d'àmfora etrusca. Neàpolis, Empúries. Tall 32bis, estrat X. (Sanmartí, Martí 1974: 55, fig. 1 B-C).

(550-500 a.C), a la cabana de Saint-Dionisy (cap al 500 a.C o l'inici del segle V a.C), a l'*oppidum* de Villeveille (amb una cronologia de 525-450 a.C) o a l'*oppidum* de MaureSSIP (430-380 a.C) (Py; Py 1974: 113-156, 193-199). Són també nombrosos els fragments localitzats a Lattes (Montpellier) en els seus nivells fundacionals (Py; Garcia 1993: 14). No ens manquen tampoc els exemplars procedents de les nostres terres, tal com veurem en les pàgines que segueixen.

En l'excavació inèdita de la mateixa Neàpolis, en el tall estratigràfic 32bis, estrat X, foren trobats, al 1961, sis fragments d'àmfora etrusca, conservats en el Museu Monogràfic d'Empúries sense número d'inventari, (fig. 2) amb els mateixos trets morfològics i la mateixa composició que constatem en els exemplars del tipus 4 de M. Py (Py 1985: 74). En el mateix context arqueològic, s'han localitzat uns fragments de *kylikes* de pasta clara amb bandes pintades de color vermell així com un *lekythos* àtic de figures negres que ens permeten datar la nostra peça a finals del segle VI/inicis del V a.C (Sanmartí; Martí 1974: 54).

En el mateix estrat X, hi hem individualitzat un vora d'àmfora etrusca amb una argila vermella a l'exterior i més aviat grisa a l'interior. Tot i no conservar restes d'engalba blanca, aquestes característiques i el seu llavi allargat i sortint, ens fan pensar en el mateix tipus 4 de M. Py. Per aquest motiu, els fragments d'àmfora etrusca confirmarien la cronologia del *lekythos* àtic de finals del segle VI/inicis del V a.C. (fig. 3).

### 1.2. La Neàpolis al final del segle VI i al segle V a.C.

Durant el segle V a.C, Empúries esdevé una veritable *polis* grega, desenvolupa un procés d'urba-

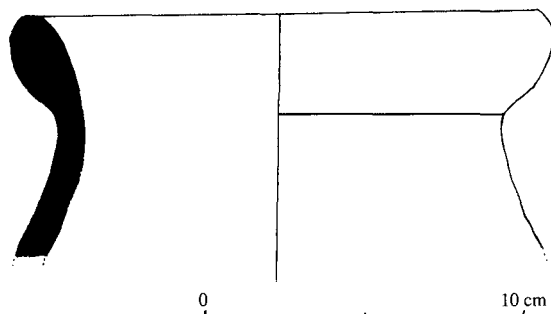


FIGURA 3: Fragment de vora d'àmfora etrusca. Neàpolis, Empúries. Tall 32bis, estrat X.

nització intern i aprofundeix els lligams amb la població local. Excavacions recents en el sector sud de la Neàpolis han posat al descobert una muralla datada al segle V a.C avançat. A l'interior de la ciutat, en aquest mateix sector meridional, s'han documentat restes d'elements arquitectònics d'un temple, elaborats amb pedra calcària de la regió de Montpel·lier-Nîmes. Aquest temple serà destruït un segle més tard per a deixar lloc a altres construccions, com el temple dedicat a Esculapi (Sanmartí Grego 1990: 399).

Fruit també de treballs recents, hom ha posat al descobert restes de cases en el sector sud, fora muralles, pertanyents a la població local. Aquesta proximitat entre l'element indígena i el grec mostra una bona relació de convivència i un lent procés d'aculturació que comporta la progressiva hel·lenització d'alguns indígenes (Sanmartí Grego 1990: 405-406). Entre les restes materials corresponents al nivell estratigràfic E-7019, destaquen la gran quantitat d'àmfores púniques, ebusitanes o no, davant d'una feble presència d'àmfora massaliota. Aquest fet indicaria la poca influència de Massàlia a Empúries a finals del segle V a.C (Sanmartí Grego et alii 1986: 147-182). La vida d'aquestes construccions fora muralles serà relativament curta. A la primera meitat del segle IV a.C es produeix una mena de nova fundació de la *polis* emporitana gràcies a un sinecisme que reuneix sota una mateixa entitat política els emporitans d'estirp hel·lènica i els d'origen ibèric. És per aquest motiu que es construeix una nova muralla davant de la del segle V a.C, fet que comporta la destrucció de les cases situades en aquest indret (Sanmartí Grego 1993: 88-89).

### 1.3. L'àmfora etrusca del Cap de Creus

Al 1971, aquesta àmfora fou trobada casualment per una embarcació local. Segons M.A. Martín,

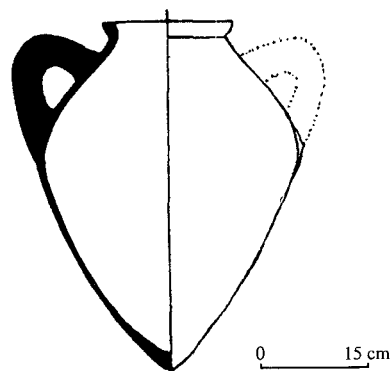


FIGURA 4: Àmfora etrusca. Cap de Creus. (Martín 1985: 87, fig. 8).

formaria part del carregament d'un vaixell, però les condicions del retrobament han fet impossible la prospecció de l'indret (Martín 1985: 85) (Martín 1991: 95-96). Es troba al Museu Arqueològic de Girona amb l'inventari 211 558. (fig. 4.)

L'àmfora té una argila marró fosca i un desgriquant gruixut i negre. El fet de conservar-se gairebé sencera, a excepció d'una ansa, ens facilita el seu estudi: presenta un llavi allargat i sortint que enllaça directament amb el cos, un fons acabat en punta i unes anses gruixudes. Correspon, doncs, també, al tipus 4 de M. Py amb una cronologia de finals del segle VI/inicis del IV a.C (Martín 1985: 85) (Py 1985: 78-81).

### 1.4. Fragments d'àmfora etrusca procedents de Roses

Aquestes restes foren trobades al 1945, sota l'església de Santa Maria, al sondeig núm. 1 de la nau lateral nord. S'en conserven 14 fragments que deuen correspondre a dues peces diferents (Martín 1982: 114, fig. 2.2).

Tenen una pasta marró fosca, dura i d'un color gris fosc a l'interior. El desgriquant és de mica negra. Alguns dels fragments presenten restes d'engalba blanca. L'únic fragment amb forma correspon a una vora amb un llavi sortint molt allargat i en forma d'ametlla (fig. 5). Tal com apunta M.A. Martín (Martín 1991: 96), correspon al tipus 4A de M. Py. Segons el mateix M. Py (Py 1985: 81), aquesta forma constitueix l'evolució més tardana de l'àmfora etrusca. Se n'han localitzat pocs exemplars al Midi francès però està ben documentada a la Necròpoli prerromana de Alèria (Còrsega) i a Populònia. La seva cro-

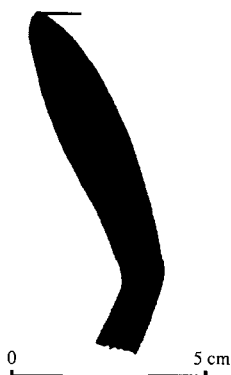


FIGURA 5: Fragment de vora d'àmfora etrusca. Roses. (Martín 1982: 114, fig. 2.2).

nologia pot oscil·lar entre mitjans del segle V i mitjans del III a.C.

El sector de Roses que ha donat el material més antic és el petit turó on es troben les runes de l'església de Santa Maria i la Ciutadella medieval. Entre els materials més destacables podem citar alguns fragments de ceràmica ibèrica pintada, ceràmica àtica (com ara una gran hídria de figures rojes datada a l'últim quart del segle V a.C), ceràmica pseudo-jònia (datada des del segle V fins al III a.C), alguna peça ceràmica massaliota de tipus antic (Martín 1982: 113-115).

### 1.5. El primer establiment a Roses

Tal com afirma M.A. Martín, l'escàs material més antic localitzat apuntaria una cronologia de mitjans de segle V a.C com a moment inicial de l'establiment. Aquest primer nucli degué ser petit i la població aniria en augment fins a la segona meitat del segle IV a.C, moment que correspon al nivell inferior de l'anomenat Barri Helenístic (Martín 1982: 115).

La tradició escrita ens parla d'una petita ciutat fundada pels emporitans (Estrabó, III, 4, 8) o bé d'una mítica fundació ròdia anterior a la presència focea (Estrabó, III, 4,8; XIV, 2,10; Escimne 196) (Ruiz de Arbulo 1992: 62). Però l'arqueologia no ha proporcionat fins ara cap testimoni anterior a mitjans del segle V a.C. Segons les excavacions, la ciutat viuria el seu màxim esplendor durant els segle IV-III a.C, essent després abandonada fins a època romana tardana (Ruiz de Arbulo 1984: 115).

Segons defensa J. Ruiz de Arbulo, les condicions portuàries de Rhode dins del golf de Roses

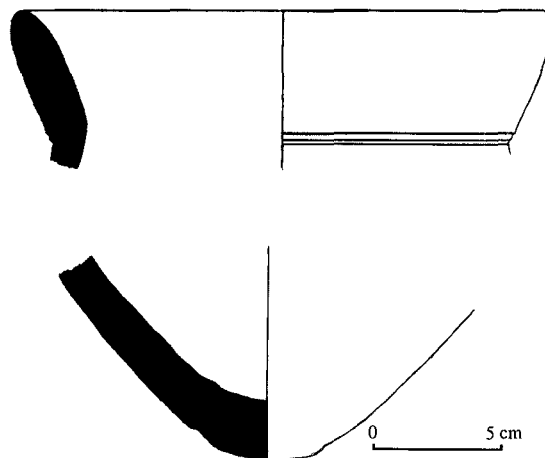


FIGURA 6: Vora i pivot d'àmfora etrusca. Puig de Sant Andreu, Ullastret. Angle sud-oest de l'oppidum. (Martín 1985: 86, fig. 6).

són molt superiors a les d'Empúries. Rhode es troba en el punt idoni com a escala en la ruta marítima Nord-Sud després (o abans) dels greus problemes de travessa que presenta el golf de Lleó. A més, la seva situació prop de la Muga, li permet accedir i controlar els passos pirinencs de la Junquera i el Perthus. Però els aiguamolls que la rodegen li fan difícil la comunicació amb les comarques de l'interior. Rhode seria, doncs, un indret de clara vocació marítima (Ruiz de Arbulo 1984: 121-124) (Ruiz de Arbulo 1992: 62).

### 1.6. Les importacions etrusques d'Ullastret

#### 1.6.1. Fragments d'àmfora

A l'angle sud-oest de l'oppidum del Puig de Sant Andreu, a la muralla inferior, vèrtex sud-oest, fogata del parament sud, hom ha localitzat uns fragments de llavi, cos i pivot d'àmfora etrusca que podrien pertànyer tots a la mateixa peça. Segons el tipus d'argila i la morfologia dels fragments conservats (fig. 6), la peça podria correspondre al tipus 4A de M. Py, amb una cronologia de mitjans de segle V i mitjans del segle III a.C (Martín 1985: 85-86, fig.6) (Py 1985: 81).

A l'Illa d'en Reixac, al departament 2, estrat V, excavat per M. Oliva al 1945, s'ha localitzat un altre fragment de vora d'àmfora etrusca (inventari 103 218) (fig. 7). El seu llavi exvasat i allargat ens fa adscriure la peça al tipus 4 de M. Py (Py 1985: 81) amb una cronologia de finals del segle VI/ini-

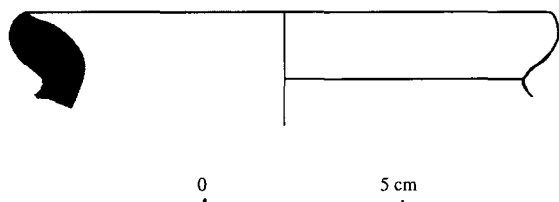


FIGURA 7: Fragment de vora d'àmfora etrusca. Illa d'en Reixac, Ullastret. Departament 2, estrat V. (Martín 1985: 82, fig. 3.2).

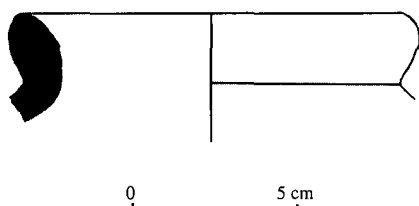


FIGURA 8: Fragment de vora d'àmfora etrusca. Illa d'en Reixac, Ullastret. Departament 4, estrat IX. (Martín 1985: 82, fig. 3.3).

cis del IV a.C. La resta de material localitzat a l'estrat V està compost per ceràmica a mà majoritàriament i, entre la poca ceràmica a torn, hi trobem ceràmica grisa grega d'occident, ibèrica pintada i àmfora púnica (Martín 1985: 80).

De l'estrat IX del departament 4, excavat també per M. Oliva al 1966, procedeixen uns fragments informes d'àmfora etrusca i un fragment de vora conservada amb l'inventari 106 145 que correspon també al tipus 4 de M. Py (fig. 8). Pel que fa al seu mateix estrat, quasi tota la ceràmica és a mà, amb decoració acanalada, de cordons, pentinada i alguna espatulada. La ceràmica a torn es compon bàsicament per restes de dues peces pintades ibèriques (Martín 1985: 80-81).

### 1.6.2. Aplic de stannos-sítula de bronze

Fou objecte d'estudi per part de M.E. Sanahuja ja fa uns quants anys (Sanahuja 1971: 162-164). Prové del predi nord Subirana, del tall 16, estrat II i medeix 3,3 cm d'alçada i 3,4 cm d'amplada (fig. 9).

La peça es compon per una base rectangular de subjecció a la vora del recipient i, a continuació, una part superior que en sobresortia amb dues obertures circulars per on passarien les anses de la sítula. A dalt de tot de l'aplic veiem unes protuberàncies arrodonides, una cada extrem de la peça i una tercera de forma més apuntada a la part central. Pel que fa a la decoració, trobem un doble ornament incís que ressegueix la forma de les obertures i

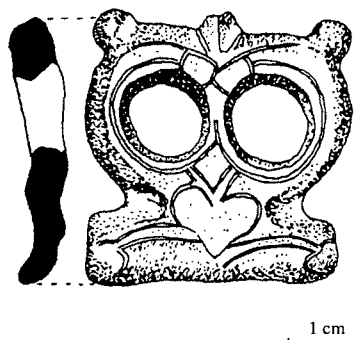


FIGURA 9: Aplic de stannos-sítula de bronze. Ullastret. (Sanahuja 1971: 163, fig. 3).

dibuixa, sota d'elles, una fulla d'heura de la qual surten dues tiges que acaben també en unes fulles de la mateixa planta.

En el seu estudi, M.E. Sanahuja apunta una semblança de la peça d'Ullastret amb un exemplar procedent d'Arbedo (Tessin, Alemanya). Aquest peça presenta la mateixa estructura que el nostre exemplar: una base de subjecció, una part superior amb dues obertures rodones i una decoració a la part de dalt de tot composta de dues fulles amb les puntes enrotllades que surten de la base d'una palmeta situada entremig. La base de l'aplic porta una ornamentació fosa que reproduïx un motiu floral simplificat. Segons M. Primas, es tracta d'un aplic de stannos-sítula amb dues anses movibles que cal relacionar amb produccions itàliques com ara els exemplars localitzats a les necròpolis de Ca'morta (Como, Itàlia), de Brembate Sotto (Bergamo, Itàlia) i a la de La Certosa (Bologna, Itàlia), datats en la primera meitat o a mitjans del segle V a.C (Primas 1972: 77-79, fig. 1.2, làm. 16.1). Així mateix, segons aquesta mateixa autora, podem comparar la producció del dipòsit d'Arbedo amb aplics més tardans que tenen la part de subjecció i la part superior amb una ornamentació en forma de petxina, com veiem en els exemplars de producció etrusca de les tombes 136 (Arias 1955: 152-153, làm. 90) i 136A (*Mostra dell'Etruria padana* 1960: 251, núm. 1130-1131, làm. LXIX) de la Valle di Pega (Spina), o de les necròpolis de San Raffaele a Todi (Perugia) (Giuliani Pomes 1957: 48, fig. 28) i de Sette Camini a Orvieto (Terni) (Giuliani Pomes 1957: 49, fig. 29, 29a, 30, 30a) corresponents també a tipus de sítules stannoides.

Entre els exemplars semblant a la peça d'Ullastret, podem afegir-hi un aplic procedent de Marzabotto amb una forma rectangular a la base i una part superior amb dues obertures arrodonides per on passaven les anses i acabada amb tres protu-

beràncies, potser estilitzacions de flors de lotus (Muffatti 1969: 248, núm. 334, lám. II, b, núm. 10). Així mateix, podem destacar també un altre exemplar procedent de la tomba IX de Valle Pupina (Teggiano, Salerno) (De La Genière 1968: 211, lám. 25, 3) amb una forma i una decoració molt semblant a la nostra peça i amb una datació de finals de segle VI/ inicis del V a.C. De la tomba 26 de la necròpoli de Crocefisso del Tufo (Orvieto, Terni) provenen dos exemplars més, interpretats erròniament com a sivelles de cinturó (Bizzarri 1962: 110, fig. 35)<sup>2</sup>, amb una base de subjecció també rectangular però molt més ample del que hem vist fins ara, dues obertures rodones per a les anses i unes protuberàncies a la part superior que recorden les de la peça d'Ullastret.

El tipus de sítula d'època clàssica etrusca que M.V. Giuliani Pomes classifica com a tipus "C" correspon a exemplars amb un cos que recorda la forma del *stamnos*. La seva tècnica metal·lúrgica és la del martellajat en calent de trossos sencers de metall tot i que les vores, les anses i els aplics es fabriquen amb la tècnica de la cera fosa i són soldats al cos de la peça. Els aplics amb doble ansa són objecte d'un treball molt acurat i presenten una decoració amb un motiu floral estès arreu de la seva superfície per mitjà d'incisions al voltant de les obertures circulars. De vegades, també presenta una palmeta que no és altra cosa que una estilització d'una flor de lotus, si bé alguna vegada recorda la forma d'una petxina. A la part superior de la peça, trobem dues volutes més o menys esquemàtiques que representarien el rínxol final de la mateixa decoració floral (Giuliani Pomes 1957: 39-42). Podem constatar, doncs, com aquestes característiques també corresponen a la peça d'Ullastret que podem posar en relació amb aquest tipus de sítules.

Recentment, B. Bouloumié ha reprès una part de l'estudi de M.V. Giuliani Pomes però referint-se només als exemplars trobats a la Gàl·lia i relacionant també l'aplic del dipòsit de Arbedo amb el tipus "C" d'aquesta autora (Bouloumié 1977: 31-32) donant-li una cronologia des de mitjans del segle VI i amb un moment àlgid de la producció al segle V a.C. B. Bouloumié concentra el seu estudi en els exemplars procedents de les relacions entre el món hallstattià de l'Europa central i el món mediterrani de la Península Itàlica però també menciona la troballa d'exemplars a Alèria, fruit d'un altre circuit econòmic (Bouloumié 1977: 3-4). Aquests exemplars provenen de la necròpoli prerromana de la

<sup>2</sup> En la publicació anterior, J. De La Genière en fa la interpretació correcta.

mateixa ciutat, com ara en les tombes 85 i 90, i són atribuïts també a sítules d'aquest mateix grup "C" (Jehasse; Jehasse 1973, núm. 1592b, lám. 153, núm. 1803, lám. 152-153, núm. 1862, lám. 153). Pel nostre estudi, és interessant, destacar la presència d'aplics que responen a un mateix tipus de producció tant a Alèria com a Ullastret, donada la importància de Còrsega en les relacions marítimes del Mediterrani centro-occidental en el moment que ara estudiem.

## 1.7. Ullastret al segle V a.C.

Excavacions recents en el sector sud-oest del poblat del Puig de Sant Andreu (Tall LL-1) han documentat les primeres construccions de cases de planta rectangular, amb els murs de pedra a la base, fruit d'una segona ocupació de l'indret. La seva cronologia es podria establir dins de la primera meitat del segle V a.C, com a data més tardana (Martín 1990: 37), modificant-ne així la cronologia establerta anteriorment de segona meitat del segle VI a.C (Martín 1987: 23). Segons M.A. Martín, seria en aquest moment quan es fixa de manera definitiva el poblat dalt de l'*oppidum*, que fins ara havia estat ocupat de manera menys intensa (Martín 1976-78: 187-196). Hom situa la construcció d'aquestes cases abans de l'aixecament de la primera muralla del poblat, muralla que cal ubicar cronològicament entre la segona meitat del segle V i la primera meitat del IV a.C (Martín 1990: 37-40).

A partir de l'últim terç del segle VI a.C, comencen a arribar a Ullastret les primeres ceràmiques àtiques. M. Picazo distingeix dos períodes d'importacions. Entre el 530 i el 430 a.C, les importacions són més aviat escasses. Hi trobem alguns exemplars de l'estil de figures rojes corresponents a pintors com el de Penthesilea, localitzat també a Empúries i a Alèria (Picazo 1977: 126) així com al Puig de Benicarló, tal com veurem més endavant. A partir de la segona meitat del segle V a.C, però sobretot a partir del seu últim quart, les importacions àtiques formen part d'una producció més industrialitzada i amb una menor qualitat artística (Picazo 1977: 126-129). Tot plegat ens fa constatar una creixent intervenció d'Empúries sobre la vida de la població local.

Pel que fa a l'Illa d'en Reixac (López Melción et alii 1986-89: 58) (Martín 1976-78: 191-192), en la seva tercera fase d'ocupació (525-475 a.C), hi trobem també importacions àtiques a més d'altres de producció colonial, com les pseudo-jòniques i les grises gregues d'Occident que també es docu-



FIGURA 10: Figüreta de bronze. Empúries.  
(García Bellido 1941: 223, fig. 24).

menten al Puig de Sant Andreu. Entre les àmfores, destaquem les íbero-púniques i algun exemplar de fenício-púnica i de massaliota. Pel que fa a l'urbanisme, les cases conserven la mateixa estructura que en la fase anterior (fase IIIa II). Però els sondejos estratigràfics A1 i C'01 documenten un abandonament temporal de l'assentament com a lloc d'hàbitat entre la fi del primer quart del segle V i inicis del IV a.C, moment en què hi hauria una reurbanització de l'indret (Martín 1987: 21).

## 2. LES IMPORTACIONS ETRUSQUES D'EMPÚRIES DE LOCALITZACIÓ DESCONEGUDA

### 2.1. Figüreta de bronze

Es tracta d'una petita figura de bronze conservada al Museu Arqueològic Nacional de Catalunya amb l'inventari 1273. Prové de la col·lecció Bordes, però A. García Bellido afirma que fou localitzada a Empúries, si bé en desconeixem el context arqueològic i el lloc del seu retrobament (fig. 10) (García Bellido 1934: 303-320).

La peça medeix uns 8,5 cm d'alçada. Es tracta d'un làmina retallada que defineix una silueta masculina en actitud de marxa cap a l'esquerra. Té el cos nu amb una representació esquemàtica dels genitals i amb restes d'haver portat gravats els dos pits i el forat umbilical. Les cames són rectilínies, sense moldejar, i s'obren en angle. De cada planta del peu, veiem sortir-ne una tija vertical destinada a subjectar la peça de manera fixa sobre una base. Els braços estesos se separen del cos gairebé perpendicularment; l'esquerre apareix trencat en el seu

inici i el dret mostra, en el seu extrem, restes d'un forat petit per on degué passar una petita llança, per exemple. El cap apareix representat de perfil, de manera molt esquemàtica, i s'hi pot reconèixer el nas i el mentó. Una mena de mitja lluna sobre el cap representaria el casc amb la cimera.

La nostra figüreta es pot relacionar perfectament amb exemplars semblants localitzats en la Península Itàlica. G. Colonna, en un estudi sobre bronzes votius umbro-sabèl·lics, en recull uns quants, inclòs el nostre, inserint-los dins la sèrie "B" i "C" (Colonna 1970: 96-99, núm. 261, 263, 264, 266, 267, 268, 269, 271, 273, 275, 276, 279, 281, làm. LXIX-LXX)<sup>3</sup>. Aquestes sèries es caracteritzen per figures nues representant el déu Mart. Totes presenten un moviment cap a l'esquerra, porten casc, les dues mans abaixades i, amb la mà dreta, subjecten una llança. La diferència fonamental entre les dues sèries rau en la forma del casc, si bé les figures de la sèrie "C" són més esquemàtiques, tal com observem en l'exemplar d'Empúries. En efecte, el casc de les peces de la sèrie "B" té una mena de cua a la part final representada amb una línia corba, mentre que els cascs de la segona sèrie tenen una forma semi-circular amb el marge inferior rectilini. G. Colonna situa la producció de les dues sèries a l'Umbria meridional i interpreta l'exemplar d'Empúries com a conseqüència de l'exportació (Colonna 1970: 99). Uns anys més tard, E. Richardson fa un nou estudi de conjunt sobre els bronzes votius etruscs. En el seu apartat sobre soldats umbres geomètrics de l'època arcaica tardana (serie C, grup 6B), de finals del segle VI/inicis del V a.C, retrobem les figüretes semblants a la nostra i una nova llista d'exemples que completa la de G. Colonna (Richardson 1983: 194).

### 2.2. Fragment d'un figura femenina de bronze

Es tracta d'una peça de bronze conservada en el Museu Arqueològic Nacional de Catalunya (fig. 11). Segons M. Almagro i A. García Bellido, procedeix d'Empúries tot i que també en desconeixem el context arqueològic així com la localització concreta del seu retrobament (Almagro 1949: 101) (García Bellido 1941: 223, fig. 25).

En conservem tant sols la meitat inferior. Les cames indiquen una direcció de la figura cap a l'esquerra. La representació d'una faldilla ens indica

<sup>3</sup> El número 281 correspon a la figüreta d'Empúries.



FIGURA 11: Fragment d'una figura de bronze. Empúries.  
(García Bellido 1941: 223, fig. 25).

que potser es podria tractar d'una figura femenina. Sota cada peu, hi retrobem una tija vertical per a sostenir de manera fixa la figura sobre una base. Donada la poca informació que ens pot aportar el fragment conservat, es fa difícil fer-ne una anàlisi i una interpretació acurada<sup>4</sup>. Tot i això, analitzant el repertori figuratiu dels bronzes etruscs, constatem la presència d'un tipus femení, amb els membres filiformes i una faldilla llarga fins a mitja cama com ara la figura que es conserva a la Bibliothèque Nationale amb el número 212 i datada en la primera meitat del segle V a.C, si bé aquesta presenta en el vestit una decoració vertical (Adam 1984: 169-170, núm. 250).

El grup 3B de la sèrie "C" de les cores d'època arcaica tardana de l'estudi de E. Richardson recull aquestes figuretes femenines en actitud de marxa (*walking korai*), fruit de produccions locals de l'Umbria (Richardson 1983: 308). Es tracta de figures primes amb la cara sòbria, el coll curt, les espatlles altes i estretes, un cos estret amb els pits petits i alts, cames i braços exageradament llargs, el cabell curt o recollit enrera. El vestit és curt fins a mitja cama o, a vegades, fins una mica més avall, sense cinturó i sovint porten sabates acabades en punta. Les figures estan dibuixades per a ser vistes de tres quarts. Els braços es balancejen cap a diversos angles i, sovint, la mà dreta sosté una fruita o un ocell. Entre els exemplars mencionats per E. Richardson, podem esmentar una figura conservada en el Museu de Villa Giulia o bé la del Staatliche Museen de Berlín (Richardson 1983: 318-319, núm. 6, fig. 759-760, núm. 14, fig. 763).

<sup>4</sup> El magatzem del Museu Arqueològic Nacional de Catalunya es troba en procés de reestructuració. Per aquest motiu, no hem pogut accedir a la peça ni fer-ne un estudi més precís, especialment en referència a una possible resta de decoració incisa en el vestit, tal com es dona en els exemplars estudiats a continuació.

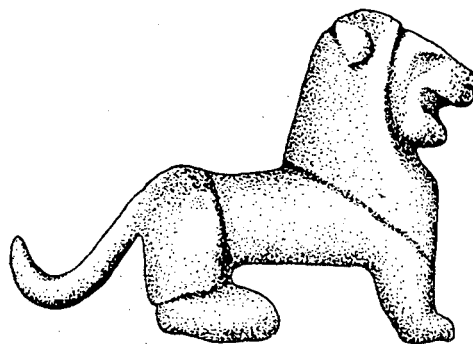


FIGURA 12: Lleó etrusc de bronze. Empúries.  
(Maluquer de Motes 1976).

Donada la petitesa del fragment conservat, pot semblar, doncs, molt aventurat adscriure la peça d'Empúries dins d'aquesta producció itàlica. Tot i això, és interessant veure-hi una relació amb el mateix marc productiu i cultural que la figura del guerrer de bronze estudiada anteriorment. La manca d'informació sobre el seu context arqueològic representa un altre impediment per a una interpretació més precisa.

### 2.3. Lleó etrusc de bronze

Prové d'Empúries on fou localitzat durant la Guerra Civil amb motiu d'uns moviments de terra amb finalitats militars. Probablement va aparèixer a l'extrem sud de la muralla romana, prop de la necròpoli arcaica. Actualment forma part de la col·lecció privada de la Sra Pilar Callarisa, veïna d'Ulldecona (Montsià, Tarragona) (fig. 12).

La peça es troba en bon estat de conservació. Des del musell fins a la cua, medeix uns 6,5 cm de llargada. Es tracta d'una figureta massissa que va ser fosa en un motlle bivalve, tal com s'observa a partir d'alguna diferència entre les dues parts. El lleó té el cap alçat i la boca oberta. Té el cos allargat i es troba en posició immòbil, però amb les potes del darrera doblegades. La cua apareix doblegada però lliure i sense tocar el pla de base de l'animal (Maluquer de Motes 1976: 169-174).

Figuretes com la nostra són freqüents en el repertori etrusc. Entre els nombrosos exemples, podem citar un petit lleó ajagut amb la boca oberta procedent de San Martino in Gattara (Brisighella, Emilia) interpretat com un adorn d'una petita cista o d'un canelobre (Arias 1953: 227, núm. 3, fig. 6). Així mateix, trobem un altre leonet ajagut procedent d'Arezzo (Toscana) utilitzat com a element





FIGURA 13: Bronze amb cap de lleó. Empúries.

decoratiu d'un estri de bronze (Bocci Pacini 1980: 88, fig. 11, núm. 23, lám. XXXIId). De la Tomba del Guerriero de Vulci, prové un *lebes* amb el fons umbilicat i una sèrie de petits lleons de bronze, en posició estant i amb la boca oberta, sobre la vora de la peça (Ferraguti 1937: 119, fig. 11-12). A la necròpoli de Crocefisso del Tufo a Orvieto, hom hi ha localitzat dotze lleonets de bronze, en posició immòbil, la boca oberta i amb la cua doblegada, que podrien decorar la base d'un canelobre (Bizzarri 1962: 91, fig. 31). Igualment, de la necròpoli de Podere il Casone (Populònia), provenen quatre lleons també ajaguts, amb la boca oberta i les cues doblegades cap amunt (De Agostino 1961: 67-68, fig. 8).

W.L.L. Brown, en el seu estudi sobre lleons etruscs, tracta aquest tipus de figuretes emprades com a ornament d'algun objecte de bronze. Ell mateix dóna una llista més àmplia d'exemplars procedents de diversos indrets d'Etrúria, així com d'altres de conservats en diversos museus europeus. Segons ell, tots aquests lleons són força semblants entre ells. Han estat fosos sòlidament amb motlles de dos valves, sense que hom acabés de perfilar-ne els detalls. Apareixen lligats als objectes que decoren mitjançant una soldadura. El seu centre de producció podria ser Vulci i la seva cronologia estaria dins del segle V a.C, més aviat en els seus inicis (Brown 1960: 146-147).

B.F. Cook també ha estudiat aquesta mena de peces i, en la seva publicació, completa la llista d'exemplars coneguts (Cook 1968: 338-339). Segons ell, a partir de la localització de molts dels exem-

plars coneguts, podríem apuntar la situació del taller productor més aviat en algun punt d'Etrúria central. La producció d'aquests lleonets decoratius està molt lligada a la dels bols umbilicats ja que aquestes figuretes en són sovint un element decoratiu. Aquests bols també semblen indicar la localització dels seus tallers productors a l'Etrúria central, ja que se n'han localitzat nombrosos exemplars a Populònia, a Chiusi, a Bisenzio, a Monteleone (Spoleto) i, especialment, a Orvieto. Pel que fa a la seva cronologia, seguint B.F. Cook, els lleonets i els bols no apareixen mai en contextos anteriors a mitjans del segle VI ni tampoc en moments posteriors a inicis del segle V a.C (Cook 1968: 340-342).

Tot i conèixer el seu moment de producció, desconeixem el moment i el context de l'arribada de la nostra peça a Empúries. Molt probablement, degué arribar entre finals del segle VI/inicis del V a.C, juntament amb algunes de les peces estudiades anteriorment.

## 2.4. Bronze amb cap de lleó

Prové d'Empúries on fou localitzat abans de les excavacions oficials del 1908. Fou localitzat en una tomba d'inhumació de la necròpoli El Portitxol. Segons sembla, formaven part del mateix aixovar uns *askoi* jonio-orientals i una tortuga petita de ceràmica vidriada. Actualment, es conserva en el Museu Arqueològic Nacional de Catalunya sense número d'inventari (fig. 13) (García Bellido 1940: 76) (García Bellido 1948: 24, lám. XXVII).

Representa el cap d'un felí amb la boca oberta en la qual veiem quatre ullals i la llengua a fora. En la mandíbula inferior podem observar uns plecs. Els bigotis són dibuixats a cada costat del nas amb unes línies gravades. Presenta una crinera dividida en dues parts, al darrera de la qual trobem les orelles. La peça s'allarga cap enrera amb una mena de funda i amb un orifici circular en la revora final. La seva funció era la de coronar l'acabament d'una asta de carro. Tot i que per a A. García Bellido el seu aire arcaïtzant indica un origen jònic oriental, segons J.M. Blázquez i M. Almagro, seria una peça de fabricació etrusca (Blázquez 1968: 201) (Almagro 1968: 44, fig. 7).

W.L.L. Brown, en el seu treball sobre lleons etruscs, tracta la nostra peça dins del seu apartat de caps de bronze treballats amb la tècnica del martelleig. Segons ell, no hi ha cap paral·lel proper a Etrúria pel que fa al seu estil, però, en el fons, el tipus de lleó és el mateix que molts de fabricació etrusca, sobretot pel que fa a les orelles, als cabells de la crinera, als doblecs de la mandíbula inferior o a la mida del cap. Per a W.L.L. Brown, es podria tractar d'una peça etrusca, però no hi ha cap raó de pes per a confirmar-ho (Brown 1960: 100).

En el món etrusc, són nombrosos els exemplars semblants i amb la mateixa funció. A més, podem citar un exemplar localitzat a la tomba de Regolini-Galassi (Cerveteri) o bé un altra procedent de Vulci (Woytowitsch 1978: 37, núm. 330-31, làm 30c, 40, làm. 8). A la col·lecció de la Bibliothèque Nationale de París també s'en conserva un de procedència itàlica i datat a inicis del segle V a.C (Adam 1984: 86-87, núm. 95). W.L.L. Brown en dóna uns quants exemples més de característiques semblants, tots fabricats sempre amb la mateixa tècnica del martelleig (Brown: 1960, p: 98-101).

Però, segons ha apuntat posteriorment E. De Miro (De Miro 1990: 172), la nostra peça presenta unes característiques siciliotes que recorden en especial els canals de teulada del temple dòric d'Himera (Sicília). En efecte, aquests canals estan esculpits sobre una pedra calcària i representen els caps d'uns lleons, també amb la boca oberta i la llengua sortint, uns bigotis gravats com en el nostre i una crinera amb un estil semblant (Langlotz 1968: 281, làm. 77-78-79). Entre els exemplars citats per W.L.L. Brown, podem destacar-ne un d'etrusc conservat en una col·lecció privada alemanya que també presenta semblances amb els canals del mateix temple dòric d'Himera, a més dels del temple de Demèter a Agrigento (Brown 1960: 98, núm. 1, làm. XL a, 1, 2).

Per a completar aquest estudi, podríem citar també el cap de felí procedent de Santa Margalida

(Son Marí, Mallorca), conservat en el Museu d'Artà, i del qual desconeixem el context arqueològic. J.M. Gual el relaciona també amb la peça d'Empúries (Gual Cerdó 1993: 116-117, núm. 104). Aquesta peça de Mallorca presenta uns trets anatòmics més estilitzats i geomètrics, força diferents de la nostra peça, tant pel que fa a la representació de la boca, com a la dels ulls, de la crinera o de les orelles. Hom li atribueix una influència orientalizant i la relaciona amb els primers tentejos semites a l'illa. Seria, doncs, uns dels primers testimonis arqueològics que ens documenten l'inici de l'acció semita a Mallorca cap al segle VI a.C (Guerrero Ayuso 1983: 139-145).

Uns altres exemplars a tenir en compte són els dos pròtoms de felí procedents de la tomba 17 de la necròpoli de La Joya (Huelva) (Fernández-Miranda; Olmos 1986: 90-96). Tenen la boca oberta i hi veiem quatre ullals i la llengua fora. En la mateixa tomba, s'han localitzat brides i regnes de cavalls que ens confirmen la relació d'aquests tipus de pròtoms amb el carro. Tècnicament, és clara la seva funció d'embellidors de roda a l'extrem final de l'eix del carro. Igual que a Empúries, tampoc no és d'estranyar que no s'hagin trobat les rodes, ja que molt probablement varen ser reutilitzades. Segons M. Fernández i R. Olmos, les peces de La Joya són d'inflència oriental i trobaríem uns paral·lels molt pròxims en un carro procedent de Salamina (Xipre) així com en els exemplars etruscs esmentats localitzats també juntament amb fragments de peces de carro. Segons E.M. Orta i J.P. Garrido, el tractament dels ulls i de les orelles recorden l'art minorasiàtic oriental del segle VI a.C, moment en què situen la producció d'aquesta peça (Garrido Roiz; Orta García 1978: 63-124 i 169-170).

A partir del segle VIII a.C, els contactes culturals i comercials en tot el Mediterrani comporten l'aparició de peces orientals, sobretot xipriotes i minorasiàtiques, però també levantines i egípcies, en ambients del Mediterrani occidental com ara en els mons etrusc, tartèssic i sud-itàlic. Cal destacar l'important paper jugat pels fenicis, mitjançant el comerç, paper que més tard serà substituït pels grecs. Així, les peces orientalizants etrusques i les de La Joya es poden relacionar amb l'adopció del carro del Mediterrani oriental, com a fruit d'aquesta influència cultural (Fernández Miranda; Olmos 1986: 135-141, 160). La peça d'Empúries recull aquesta tradició mediterrània, però cal ubicar-la en un àmbit més grec. La seva semblança estilística amb els lleons sicilians del temple d'Himera, ens fa situar la seva cronologia en un moment molt més tardà. Segons E. De Miro, les importacions procedents de centres sicilians meridionals cap a la Península Ibèrica s'han de situar entre la fi del segle

VI i l'inici del V a.C. La peça d'Empúries es podria, doncs, situar en aquest moment. Segons E. De Miro, cal també tenir en compte la col·locació d'Agrirent i Selinunt com a etapa obligada en la ruta cap a l'extrem occident (De Miro 1990: 172-174).

### 3. ETRÚRIA AL SEGLE V A.C

#### 3.1. La situació interna

Al llarg del segle VI a.C, s'han anat fent cada cop més manifestes les tensions socials entre camp i ciutat. Cap a finals de segle, aquest conflicte es resol amb un reforçament de la ciutat i el decliu de la vella aristocràcia i amb l'aparició de la figura del tirà (Torelli 1981: 186). Les ciutats esdevenen el centre de producció i el camp abandona el seu paper de suport econòmic a la ciutat. No és d'estranyar, doncs, un decliu de la producció vinícola que comporta una disminució notable de la producció d'àmfores vinàries i una menor capacitat de contenció d'aquestes respecte a les produccions anteriors (Cristofani 1983: 73, 42)<sup>5</sup>. El despoblament de les zones rurals i de les terres de l'interior a favor dels grans centres comercials comporta problemes de subsistència que, segons M. Cristofani, es resolen amb un transferiment poblacional en àrees extraterritorials. Així, és en aquest moment quan la Campània és més intensament etrusquitzada, quan Etrúria s'estén fins l'àrea padana i quan sorgeixen les colònies de Gènova i Còrsega (Cristofani 1983: 72).

Gràcies a aquest ambient d'expansió poblacional, les ciutats de l'Etrúria septentrional viuen arael seu moment de creixement econòmic amb l'exploració del seu metall i el de l'illa d'Elba, tenint així una sortida als seus nous problemes de sobrepoblació urbana (Torelli 1981: 207-210). Populònia proveeix de ferro el mercat tirrè a través de l'eix Populònia-Alèria i dels *emporia* costaners com ara Pisa i Gènova així com al mercat adriàtic a través de l'àrea padana (Cristofani 1983: 84-86).

Paral·lelament, en les costes d'Etrúria meridional, especialment a Vulci, s'implanten tallers dedicats a la manufactura del metall que inauguren una producció bronzística de gran importància, centrada sobretot en els recipients per al servei del banquet com ara sítules, gerres (conegudes com a Schna-

<sup>5</sup> La producció d'àmfores d'aquest moment correspon al tipus 4 de M. Py, present, com hem vist, en les costes de la Península Ibèrica.

belkannen), coladors, collerots, bols de vora perlada. Aquestes produccions s'exporten per tota l'àrea tirrena (des de Sicília fins a Alèria, Gènova i els assentaments celtas de la vall del Ròdan), però també a Europa central i a la costa adriàtica a partir del comerç que s'irradia des de la vall padana amb els *emporia* de Spina i Adria (Cristofani 1983: 75). La importància d'aquest mercat en la ruta de l'ambre explica la prosperitat de la metal·lúrgia populoniana i vulcent i l'explosió econòmica de l'Etrúria padana.

Si a finals del segle VI a.C l'exportació de vi disminueix per problemes interns, però també per la difusió de la producció vinícola a la Gàl·lia meridional, constatem com, al mateix temps, s'inicia l'exportació de béns de luxe relacionats amb el consum del vi. En aquest moment, entre el 530 i el 480 a.C, situem, doncs, altres produccions també relacionades amb un estil de vida urbà i refinat com ara les caixetes d'ivori o d'os procedents de Vulci o de Caere, exportades sobretot cap a les colònies gregues de la Campània i els assentaments púnics de Sardenya des d'on són redistribuïdes cap a Cartago, Malta i Eivissa, però també fins al Mediterrani oriental (Cristofani 1983: 76). De la necròpoli de Puig des Molins (Eivissa) prové una placa rectangular d'os, actualment conservada en el Museo Arqueológico Nacional (Madrid) amb l'inventari 321. Segons M. Martelli, cal relacionar-la amb la producció vulcent tardo-arcaica de caixetes d'os i d'ivori, situant-la entre les produccions d'influència més aviat àtica del 480-470 a.C. (Martelli 1985: 235-236) (Gómez Bellard 1991: 296-297).

Tot i això, durant el segle V a.C, Etrúria pateix una sèrie de cops que marquen un decliu. La derrota de Cumes al 474 a.C comporta la presència siracusana a l'illa de Pitecusa, la fi de l'expansió etrusca en el Tirrè meridional i el tancament als grecs dels *emporia* de l'Etrúria meridional. Etrúria es replega en si mateixa i tant sols hi penetren alguns aspectes de les innovacions de l'època clàssica grega gràcies al desenvolupament comercial etrusc a l'Adriàtic septentrional que atrau els mercaders atenesos (Torelli 1981: 195) (Cristofani 1983: 82-88).

#### 3.2. El comerç etrusc en el Tirrè

És interessant destacar la posició avantatjada de Còrsega en la navegació pel Mediterrani occidental i central. Les seves riqueses naturals, com ara la llenya dels seus boscos, els seus cultius i els seus metalls (ferro, coure, plom argentífer) fan que diversos pobles s'hi interessin. Si a mitjans del segle VI a.C, Aleria fou una colònia focea, a inicis del segle V a.C, l'illa és

protagonista d'un floriment remarcable segons documenta la riquesa de la necròpoli pre-romana d'Alàlia, on, per primer cop, apareixen importacions etrusques, sobretot produccions de bronze característiques de Vulci i de Populònia, entre d'altres productes de procedència àtica, púnica o ibèrica (Jehasse; Jehasse 1979: 336-342). Grafitis localitzats en la mateixa necròpoli confirmen una presència etrusca a l'illa (Jehasse; Jehasse 1973: 547-576) (Jehasse; Jehasse 1979: 340-342). A més, la troballa d'escòries de ferro en nivells dels segles V-III a.C demostra el treball del ferro a Aleria. Segons J. i L. Jehasse, el renovament industrial de Populònia a finals del segle VI a.C comporta el desenvolupament metal·lúrgic d'Alèria. Tot i això, mentre Còrsega estigui oberta al comerç àtic i púnic, cal parlar d'un comerç lliure i no dependent únicament d'Etrúria (Jehasse; Jehasse 1979: 340) (Jehasse; Jehasse 1989: 378, 383). Més endavant, veurem la importància que alguns investigadors atribueixen a l'illa en el comerç de productes àtics en el Mediterrani occidental, més concretament a Empúries.

Amb la disminució de l'exportació vinícola, el comerç etrusc al sud de França disminueix considerablement, tot i que encara trobem algunes àmfores en nivells de mitjans de segle V a.C i algunes produccions de bronze característiques d'aquest moment (Morel 1981: 490-493). A inicis del segle V a.C, es produeix la fi de l'*oppidum* de Saint-Blaise. Segons B. Bouloumié, la fi de les exportacions etrusques en aquesta factoria i la davallada de les importacions àtiques a Marsella, s'explicaria d'una banda pel proveïment de part d'aquests productes grecs a través d'intermediaris etruscs i, de l'altra, per la pèrdua del monopoli etrusc al Mediterrani occidental, tal com veurem més endavant (Bouloumié 1982: 89-91).

Amb la conquesta púnica de Sardenya a finals del segle VI a.C, l'illa s'insereix dins l'òrbita comercial cartaginesa, orientada cap al nord d'Àfrica i la Sicília púnica (Lo Schiavo; D'Oriano 1990: 148-149). Cartago reprèn els vells establiments fenicis de l'illa sense provocar cap trasbals econòmic. El comerç amb Etrúria sembla continuar i una mostra de les bones relacions entre els dos pobles són les tauletes escrites en fenici i en etrusc, procedents de Pyrgi, el port de Caere. En aquest sentit, la troballa a Cartago d'una *tessera hospitales* amb una inscripció en etrusc, és una prova més de la relació comercial i d'hospitalitat d'Etrúria amb els mercaders cartaginesos (Cristofani 1983: 66). Segons M. Gras, els productes àtics arriben a Sardenya gràcies als intercanvis etrusco-púnics (Gras 1985: 228-252). D'altra banda, la localització a Nora (Sardenya) de plaquetes d'os treballades procedents d'Etrúria i datades a inicis del segle V a.C, confirmen aquesta relació.

## 4. LA POLÍTICA COMERCIAL D'EMPÚRIES AL SEGLE V A.C.

### 4.1. La ciutat i la seva àrea d'influència

El creixement urbanístic de la Neàpolis és un tret més que denota l'eclosió i l'auge econòmic de la ciutat al segle V a.C. La seva zona d'influència directa no es limita al seu rerepaís sinó que s'estén fins al Llenguadoc ibèric, fins al riu Hérault. En aquest sentit, hem vist anteriorment la importació de pedra calcària de la regió de Montpellier-Nîmes com a mostra d'aquesta relació (Sanmartí Grego 1990: 397). Igualment, el plom etrusco-joni localitzat a Pach-Maho i la carta comercial sobre plom procedent d'Empúries testimonien l'estructuració del comerç emporità en la seva àrea d'influència amb la participació de l'element indígena i el forà en un mateix pla d'igualtat (Lejeune; Pouilloux; Solier 1988: 36-59) (Sanmartí Grego; Santiago 1988: 3-17) (Sanmartí Grego 1993: 90) (Gracia 1995: 326-328).

D'altra banda, l'arribada massiva de ceràmica àtica a Empúries durant tot el segle V a.C, sobretot a partir de la seva segona meitat, i l'explotació cerealística dels territoris que l'envolten fan pensar en l'exportació d'aquest cultiu cap a Atenes, cultiu que era un dels motors de l'expansió econòmica d'Empúries en aquest moment (Sanmartí Grego 1990: 398) (Gracia 1995: 310-312) (Gracia 1995b: 91-113). Em sembla interessant recollir unes reflexions de J. Ruiz de Arbulo respecte al comerç del gra i les importacions àtiques. En primer lloc, el mercat del gra és un dels pilars del comerç mediterrani en tota l'antiguitat. El mercader pot jugar amb les diferències de preu segons l'estat de les collites o les situacions bèl·liques en les diferents costes i, sobretot, en aquelles ciutats que, tradicionalment, són deficitàries en cereal. Per tant, no cal imaginar una clientela fixa a l'hora de produir-ne i d'exportar-ne en un punt o altre del Mediterrani. D'altra banda, la ceràmica àtica, per la seva gran qualitat i el seu lligam amb el consum del vi en el banquet simposiàc, fa que sigui un producte comercial apreciat i acceptat arreu com a mercaderia d'intercanvi. Per tant, si qualsevol mercader, pertanyent a qualsevol ètnia, pot utilitzar la ceràmica àtica com a producte d'intercanvi, aquesta no seria necessàriament el testimoni d'un comerç amb Atenes. Per tots aquests motius, la importació de ceràmica àtica, la influència monetària atenesa i l'exportació cerealística no implica una relació econòmica directa amb Atenes, si bé és possible que una part del gra empordanès acabés en els dipòsits atenesos, a partir d'una xarxa

comercial complexa i molt difícil de concretar (Ruiz de Arbulo 1992: 68).

Durant el període Ibèric Ple, la importància d'Empúries com a motor econòmic de la regió es va fent cada cop més important, especialment des de la segon meitat del segle V a.C en què documentem un increment de les importacions àtiques, tal com hem vist a Ullastret, i el desenvolupament d'una explotació intensiva de cereal destinada al mercat mediterrani (Martín 1987: 28) (Gracia 1995: 311-312).

Les recents excavacions al jaciment emporanès de Mas Castellar de Pontós han documentat la presència d'un hàbitat amb estructures defensives, una vivenda extramurs i restes d'una habitació corresponent a un poblat ibèric destruït a finals del segle V a.C. En aquest moment es produeix la destrucció de la muralla i es duu a terme un treball de reompliment i anivellament de totes les depressions produïdes per aquesta destrucció. En aquest reompliment trobem una gran quantitat de ceràmica àtica d'importació (de figures rojes, de vernís negre), àmfores massaliotes i altres productes centre-mediterranis com ara dos fragments informes d'àmfora etrusca<sup>6</sup>. A Mas Castellar de Pontós, aquesta fàscies mediterrània correspon a l'últim quart del segle V a.C. Aquests canvis s'han de relacionar amb l'inici del moment d'esplendor i d'expansió del món ibèric entre finals del segle V i inicis del IV a.C en què els assentaments s'especialitzen econòmicament tal com mostraria l'ampliació del camp de sitges de Pontós entre d'altres (Pons i Brun 1993: 108) (Pons i Brun et alii 1993: 321-324). En aquest sentit, cal veure aquestes estructures d'emmagatzematge com a centres aglutinadors d'excedents de la producció cerealística local destinada a l'exportació cap als enclaus grecs del Mediterrani centre-occidental; i, probablement, també cap a l'Àtica, a través del paper jugat per Empúries i pels ports de comerç indígenes (com Saiganthe, mencionat en la carta comercial d'Empúries) (Gracia 1995b: 91-113).

## 4.2. El comerç grec en la costa est i sud ibèrica

Al llarg del segle V a.C, i sobretot a partir de la seva segona meitat i d'inicis del segle IV a.C, veiem com elements provinents del comerç grec s'in-

<sup>6</sup> Es conserven en el magatzem de Pontós amb l'inventari MC 533-21 i MC 704-1-16.

filtren cap a les terres de l'interior peninsular de Catalunya, a través de les rutes del Ter, del Llobregat-Cardener i de l'Ebre-Segre, cap a l'àrea del Maestrat-Baix Aragó, per la conca del Matarranya, i a l'Alta Andalusia. En aquest sentit, veiem l'arribada d'importacions àtiques al poblat de la Penya del Moro de Sant Just Desvern (Baix Llobregat), sobretot a partir de l'últim quart del segle V a.C, gràcies a la seva proximitat a la desembocadura del riu Llobregat i a la seva situació geogràfica com a primer refugi segur després de l'Ebre i del Cap de Salou, o després del golf de Roses en la ruta inversa (Barberà; Morral; Sanmartí 1977: 11) (Barberà; Sanmartí 1982: 119). Igualment, els testimonis d'un comerç grec en la costa catalana del Penedès-Garraf són ara més nombrosos gràcies als treballs realitzats aquests últims anys en jaciments com Darró (Vilanova i la Geltrú), les Masies de Sant Miquel (Banyeres) o Alorda Park (Calafell), entre d'altres. Tot plegat documenta un gran nucli de població concentrada en aquesta àrea almenys des del segle V a.C (Alaminos et alii 1991: 282-283) (Pou, Sanmartí, Santacana 1993: 185-187).

Al segle V a.C, s'inicia en l'àrea de l'Ebre una nova fase caracteritzada per l'aparició de poblats fortificats, instal·lats en elevacions pròximes al mar i seguint uns patrons urbanístics preestablerts. Com a cultura material, en aquest moment trobem una presència força abundant de ceràmica a torn de producció ibèrica, l'ús comú del ferro i sobretot les primeres importacions àtiques (Sanmartí Grego 1987: 73-74) (Gracia; Munilla 1993: 229-230). Aquest és el cas de jaciments com La Moleta del Remei (Alcanar, Montsià) on, en la seva segona fase d'ocupació iniciada a finals del segle V a.C, s'han documentat ceràmiques àtiques de figures rojes amb una datació que oscil·la entre el final d'aquest segle i el primer quart del següent (Gracia; Munilla; Pallarès 1988: 42-45).

En els poblats de l'interior del Baix Ebre també es documenten una sèrie d'importacions àtiques com al Coll del Moro de la Serra d'Almors, al Coll del Moro de Gandesa, als Castellans, a Les Ombries o a Sant Antoni de Calaceit, datades entre l'últim terç del segle V i inicis del IV a.C (Sanmartí Grego 1975: 94-119) (Rafel; Blasco 1991: 293-301). Cal destacar també les importacions àtiques del Puig de Benicarló amb una cronologia que abraça tot el segle V a.C (Sanmartí 1976: 219-228) i, en especial, el *kylix* del Pintor de Penthesilea del primer quart d'aquest segle de qui s'han localitzat altres produccions en la mateixa Empúries i a Alèria (Gusi; Sanmartí 1976: 205-218, sobretot 214). És en aquest mateix context que hem de situar les diverses àmfores massaliotes recollides al llarg de la costa valenciana,

com ara a El Saler (del segle V a.C), a Castelló (datada entre el 450 i el 400 a.C), a Cullera (semblant a la peça de Castelló), a Xàbia (d'entre els segles VI i IV a.C) i a Dènia (de la primera meitat de segle V a.C) (Fernández; Gómez Bellard; Ribera 1988: 321-322 i 324).

Pel que fa als productes intercanviats, tot fa pensar que la població indígena peninsular disposaria d'un excedent cerealístic com a base dels intercanvis comercials amb els grecs almenys des de mitjans del segle V, i potser ja des del segle VI a.C. En aquest sentit, els tres edificis singulars de La Moleta del Remei datats entre finals del segle V i inicis del III a.C, així com altres estructures destinades també a l'emmagatzematge de cereals localitzats a La Balaguera (Castelló), a Torre Foios (Castelló), a l'Illeta dels Banyets (Alacant) o a El Amarejo (Albacete) i, tal com hem vist, els mateixos camps de sitges empordanesos, serien els testimonis d'una estructura econòmica d'explotació intensiva del territori i que tindria la finalitat d'obtenir un excedent agrícola destinat a l'intercanvi comercial. En aquest sentit, la política comercial d'Empúries, sobretot a partir de la segona meitat del segle V a.C, se centraria en l'estimulació de la producció cerealística en les seves àrees d'influència econòmica i en l'organització d'aquest conjunt d'excedents per a carregar els vaixells destinats a diversos punts del Mediterrani central (Gracia 1995b: 91-113).

A partir de mitjans del segle V a.C, veiem també l'arribada d'importacions àtiques a la zona andalusa. A Màlaga, en la seva primera fase púnica (fase IIA) es constata l'arribada d'aquestes importacions, sobretot copes i bols de vernís negre molt estandaritzats, especialment entre el 430 i el 400 a.C. En tota l'Andalusia oriental i al llarg de les rutes que penetren cap a l'interior del país en busca de les riqueses mineres, trobem unes importacions gregues com a testimoni de l'interès comercial que desporten aquestes terres entre els grecs (Olmos Romera 1982: 405-406) (Rouillard 1982 424-425). Segons E. Sanmartí, la ceràmica àtica de l'Andalusia atlàntica i la presència d'àmfores comercials d'origen andalús occidental a Empúries són noves proves del paper d'intermediari que juga la colònia grega entre les regions meridionals de la Península Ibèrica i Atenes (Sanmartí Grego 1990: 398).

### **4.3. La relació d'Empúries amb el Mediterrani central**

Si estudiem de prop les importacions àtiques que arriben a Empúries, ens adonem de la seva sem-

blança amb les que hom ha localitzat a Alèria. Segons J. i L. Jehasse, entre el 500 i el 425 a.C, Alèria i la Península Ibèrica tenen 28 pintors àtics en comú, sobre els 40 identificats a Alèria (Jehasse; Jehasse 1989: 328). Peces atribuïdes als Pintors de Brussel-les R330, al Pintor de Koropi, al d'Erètria o al de Penthesilea s'han documentat en els dos indrets. Cal dir també que, al segle V a.C, Massàlia viu un període de decadència comercial tal com mostra la important disminució de les importacions àtiques. Jaciments llenguadocians com La Monédière, Montlaurès o Pech-Maho compten amb àtiques que podem relacionar amb les de Alèria i Empúries. Per tot plegat, hom defensa l'existència d'un circuit comercial emporità independent de Marsella i lligat a relacions comercials establertes amb Alèria. En aquest sentit, segons J.J. Jully, a Etrúria trobem peces àtiques atribuïdes als mateixos pintors que es donen a Alèria i a Empúries i, per tant, podríem pensar que el mateix circuit que proveïa l'Etrúria tirrena estava en part lligat al circuit comercial Alèria/Empúries (Jully 1973: 261 i sgs) (Ripoll; Sanmartí 1978: 35).

Tot i això, segons J. i L. Jehasse, la ceràmica àtica de la necròpoli pre-romana d'Alèria no presenta el mateix caràcter luxuós i d'ostentació funerària que la localitzada a Etrúria sinó que hauríem de relacionar-la amb les formes de les importacions àtiques documentades a la Península Ibèrica, tant a Empúries com al Llevant i sud peninsular. Pel que fa a les decoracions, si bé a Alèria no trobem masses representacions mitològiques i és Dionís l'únic déu reproduït, a la Península Ibèrica trobem representat tot el panteó grec. Hom interpreta aquest contrast com un interès diferent dels compradors locals corresponents (Jehasse; Jehasse 1973: 53-54) (Jehasse; Jehasse 1989: 382).

Segons el nostre parer i tal com hem apuntat anteriorment, es fa força difícil definir quin és el camí que han seguit els productes àtics arribats a Empúries. Tal com veurem tot seguit, el progressiu auge comercial d'Eivissa sobretot des de finals del segle V a.C fa que també haguem de considerar els mercaders púnics com a possibles portadors de la vaixela àtica tal com documenta el peci del Sec (Arribas, Cerdá, De Hoz; Trias 1987). En aquest sentit, veiem com a partir del segon quart del segle V a.C, les produccions massaliotes d'Empúries disminueixen, fet que s'explica no només per la decadència comercial de Massàlia sinó també per una progressiva relació d'Empúries amb el món púnic d'Eivissa i del sud peninsular (Gracia 1995: 303) (Sanmartí; Castanyer; Tremoleda 1990: 166, 168) (Sanmartí Grego 1990: 397). Les rutes comercials mediterrànies són, doncs, fruit de relacions i

d'interessos econòmics molt complexos. Per tant, ara per ara, sols podem constatar en terres ibèriques la presència d'una influència econòmica i cultural procedent de pobles del Mediterrani centro-oriental gràcies al paper d'intermediari jugat per Empúries. De cara al futur, ens sembla important aprofundir en la identificació dels habitants d'Alèria (eren grecs, etruscs o indígenes impregnats d'una aculturació tirrènica?) així com en les seves activitats comercials en el Mediterrani centre-occidental (Jehasse; Jehasse: 1989: 383).

## **5. EL PAPER DE L'EIVISSA PÚNICA AL SEGLE V A.C**

### **5.1. La situació interna**

Des de finals del segle VI a.C, l'arqueologia denota una sèrie de novetats en el món funerari eivissenc com és la generalització de la inhumació, uns nous tipus d'enterraments (hipogeus i tombes de fossa) i l'aparició d'objectes característics d'ambients cartaginesos (closques d'ous d'estruç, pebeters, màscares, amulets, joies, objecte de pasta de vidre colorejada), tot plegat amb correspondències tipològiques a Cartago i al Mediterrani central (Tarradell; Font 1975: 39-79) (Costa; Fernández 1992: 333). En la producció artesanal, veiem com Eivissa assimila formes i estils típics de l'àrea del Mediterrani central. Així, constatem unes produccions ebusitanes que no trobem en les altres zones fenícies d'occident i que semblen influenciades de formes púniques centre-mediterrànies, com és el cas de les àmfors PE-11 i PE-12 (Ramon 1991: 143, 145) (Ramon Torres 1995: 282) i d'algunes formes ceràmiques com les gerres de tipus Eb5, Eb12, Eb16, Eb61, Eb65 (Ramon 1981: 166-169).

Tot aquests canvis a més d'un creixement del cementiri de Puig des Molins, tant en extensió com en nombre de sepultures, fan pensar en l'arribada de nous contingents de població que s'unirien a la primitiva colònia. Aquest augment demogràfic del segle V a.C comporta un augment de la producció i permet un canvi en el model econòmic de l'illa. De ser un centre redistribuïdor, Eivissa esdevé un centre productor i exportador dels seus propis recursos, sense deixar de ser un important port de comerç on arriben importacions de procedències llunyanes, importacions que tant són emmagatzemades per al consum intern de l'illa, com exportades cap al litoral ibèric (Costa; Fernández 1992: 334-335).

Podem dir que al llarg del segle V a.C, Eivissa va consolidant l'estructura urbana establerta anteriorment, definint la definitiva ubicació topogràfica dels seus principals elements: la població s'estableix a l'acròpolis, als seus peus trobem el port i una àrea comercial, els nous enterraments cartaginesos de la part baixa del Puig des Molins envaïxen l'antic cementiri fenici, el barri artesanal de terrissaires se situa extramurs i el santuari d'Illa Plana es desenvolupa a l'illot del centre de la Badia (Costa; Fernández 1992: 335-336).

### **5.2. El comerç marítim**

Des de la reducció del comerç fenici al segon quart del segle VI fins a l'auge comercial eivissenc de finals del segle V a.C, la presència de materials ebusitans en les costes peninsulars és més aviat escassa. Recentment, hom ha localitzat àmfors de producció ebusitana dels tipus PE-11 i PE-12 (T-1.3.1.2.) en indrets com les Balears, Empúries o el jaciment castellonenc de Torre la Sal (Ramon 1991: 144) (Ramon Torres 1995: 34-64). No és fins a la segona meitat del segle V i el primer terç del IV a.C quan les àmfors ebusitanes PE-13 (T-1.3.2.3.), successores de les PE-12, són més abundants en indrets extrainsulars com ara Empúries, Mallorca i Menorca, Ullastret, però també en jaciments més meridionals com el Puig de la Nau de Benicarló (Castelló), Alorda Park (Baix Penedès) (Ramon 1991: 146-147) (Ramon Torres 1995: 36-47) o la Peña del Moro de Sant Just Desvern (Barberà; Sanmartí 1982: 24) com a testimonis d'un comerç ebusità amb el litoral ibèric i amb Empúries (Sanmartí Grego et alii 1995: 46). En aquest sentit, constatem com Empúries és oberta a l'entrada de ceràmica púnica i, especialment, a les àmfors, ja siguin ebusitanes, com sud-ibèriques, tal com evidencia el registre arqueològic especialment a partir de finals del segle VI a.C, i a les produccions del Mediterrani central a partir del segle IV a.C (Ramon Torres 1995: 36-39).

E. De Miro ha constatat una influència siciliota a la Península Ibèrica en algunes produccions de terracota i de bronze, com serien el centaure de Rollos (Murcia), el sàtir del Llano de la Consolación o el bronze amb cap de lleó d'Empúries que hem estudiat (De Miro 1990: 172). Així mateix, la presència en la costa emporitana de monedes magno-gregues i siciliotes datades a inicis del segle V a.C fa pensar E. De Miro que el suposat comerç amb Atenes es podria efectuar a través de les colònies de l'estret de Messina i a través del món púnic. E. De Miro destaca també l'estret paral·lelisme entre els aixovars funeraris i certes produccions presents

en necròpolis tardo-arcaiques agrigentines, selinuntines i emporitanes. En aquest sentit, podem destacar les influències magnogregues i siciliotes en les terracotes de producció eivissenca a partir del segle V i sobretot al segle IV a.C. Tot i això, les influències gregues en les produccions eivissenques i les importacions gregues que arriben a Eivissa a partir del segle VI a.C també s'han de relacionar amb l'àrea d'influència cartaginesa i amb les ciutats gregues de Sicília i de la Magna Grècia (De Miro 1990: 174-175).

## 6. LES IMPORTACIONS ETRUSQUES DEL SEGLE V A.C EN EL SEU PROBABLE CONTEXT HISTÒRIC

Des de finals del segle VI a.C, el *bucchero nero* deixa de ser, el fòssil director del comerç etrusc com a conseqüència d'una reorientació, social, econòmica i comercial d'Etrúria. Al llarg del segle V a.C, en les terres peninsulars tant sols documentem restes d'un mateix tipus d'àmfora vinària<sup>7</sup> i unes produccions de bronze pròpies de l'estil de vida urbà que caracteritza Etrúria en aquest moment. A més de les peces de bronze localitzades a l'Empordà, en podem citar algunes altres de tipus etrusc trobades al País Valencià i datades al segle V a.C, com el canelobre dels Ebols (L'Alcúdia, València), un possible cremaperfums al Villar del Arzobispo i un penjoll al Castillarejo de Penyaraja (Aranegui 1985: 195). Així mateix, s'han localitzat una sèrie de gerres de bronze a Alcurruzen (Córdoba), al mirador de Rolando (Granada), a Escuera (Alacant) i a Segóbriga de producció vulcent i amb paral·lels localitzats a la planura padana, a la Campània i a la necròpoli de Alèria (Còrsega) (Marzoli 1991: 215-224). Igualment, hom ha localitzat una figureta de bronze a Son Reus (Mallorca) que hom atribueix a algun taller etrusco-campà (Gual Cerdó 1993: 109, núm. 91). La placa rectangular d'os procedent d'Eivissa s'inscriu també dins d'aquest àmbit productiu artístic urbà que pren el relleu de les exportacions de productes agrícoles i de vaixel·la de taula, característiques dels segles VII i VI a.C.

<sup>7</sup> Entre les importacions amfòriques etrusques del País Valencià podem destacar una vora d'àmfora del tipus 4 de M.Py procedent de El Vilarroig (La Jana, Castelló) així com el conjunt de troballes de l'antic embarcador del Cabanyal-Malvarrosa (València), corresponents, també a àmfors del tipus 4 de M. Py. (Oliver 1986: 222) (Fernández; Gómez Bellard; Ribera 1988: 324-327)

Hem vist també com, des de finals del segle VI i al llarg del V a.C, Empúries estableix lligams amb el Mediterrani central per mitjà de Còrsega tal com denoten l'arribada de produccions ceràmiques àtiques de figures rojes. Així mateix, la localització a Alèria d'àmfors etrusques de tipus 4A de M. Py semblants a les d'Ullastret i Roses podrien confirmar aquest eix comercial Empúries-Aleria. D'altra banda, tal com hem vist, Empúries intensifica les seves relacions amb tot el territori ibèric, sobretot a partir de mitjans/finals del segle V a.C. Per tant, podríem creure que, tal com s'esdevé al nord-est peninsular, Empúries seria la introductora dels productes etruscs del segle V a.C a la Península Ibèrica, fins i tot dels objectes de bronze del Llevant i sud peninsular. Segons A Fernández, C. Gómez i A. Ribera, les àmfors etrusques procedents de la costa valenciana també arribarien per aquest mateix camí (Fernández; Gómez Bellard; Ribera 1988: 330).

Però, tal com afirmen diversos autors (Fernández; Gómez Bellard; Ribera 1988: 330) (Marzoli 1991: 218), cal considerar la hipòtesi d'una mediació púnica per alguns productes etruscs, sobretot del Llevant i sud peninsular. Tot i que els testimonis d'un comerç ebusità en aquestes costes durant el segle V a.C siguin molt escassos, no hem d'oblidar la posició estratègica de l'illa ni el seu paper d'intermediari entre el Mediterrani central i l'occidental al segle VI a.C. Creiem que aquesta falta de documentació pot ser deguda a un coneixement insuficient sobre la presència comercial ebusitana a les costes peninsulars entre finals del segle VI i finals del V a.C (Ramon 1991: 424). Per tant, creiem necessari aprofundir els nostres coneixements sobre el paper que juga l'Eivissa púnica del segle V a.C en les relacions comercials entre Etrúria, Sardenya i la Península Ibèrica<sup>8</sup> i entre el Mediterrani central (incluint l'Àtica) i la Península Ibèrica.

Igualment, és en aquest moment quan hem de situar l'arribada a la Península Ibèrica d'algunes armes de procedència itàlica, entre les quals podem destacar el *kopis* que donarà lloc a la coneguda falcata ibèrica. L'origen d'aquesta arma ha estat objecte de nombroses discussions. F. Quesada Sanz, en un estudi recent, creu que cal situar el seu nucli originari en la costa balcànica de l'Adriàtic des d'on s'estén cap al Picè, Etrúria i Alèria. En la primera meitat del segle V a.C, el *kopis* arriba a la Península Ibèrica on els ibers l'adopten i la transformen, con-

<sup>8</sup> La placa rectangular d'os procedent de Puig des Molins (Eivissa), de fabricació etrusca, seria un testimoni del paper d'intermediari comercial de la sardenya púnica entre el món etrusc i la Península Ibèrica.



vertint-la entorn al segle IV a.C en la seva arma més característica. Segons aquest mateix autor, probablement, els mercenari ibèrics van conèixer l'arma en les guerres de Sicília, sense descartar la possibilitat del paper dels etruscs en la transmissió d'aquesta arma (Quesada Sanz 1991: 475-521). Nosaltres voldríem insistir de nou en un possible paper d'intermediari jugat per Alèria, tal com hem documentat per a altres peces de procedència itàlica.

Hem constatat, doncs, com les influències mediterrànies i itàliques en la cultura material de la Península Ibèrica són múltiples i complexes. No

hem de veure aquestes relacions del segle V a.C fruit d'unes rutes de comerç precises i estrictes, sinó com un complex encreuament de contactes, interessos i influències, on és sovint difícil de definir fins i tot la nacionalitat del mercader que arriba a les nostres costes (Gracia 1995: 302), tal i com apuntàvem anteriorment referint-nos al comerç del gra en el Mediterrani. De cara a les futures investigacions creiem important aprofundir sobre la importància del comerç ebusità en les nostres costes així com en el paper d'intermediari que podria jugar Alèria en els intercanvis comercials d'aquest moment.

## BIBLIOGRAFIA

- A.A.V.V. (1991), *La presencia de material etrusco en la Península Ibérica. Mesa Redonda. Barcelona, abril 1990*. Barcelona: Universitat de Barcelona.
- ADAM, A.M. (1984), *Bronzes étrusques et italiques. Bibliothèque Nationale*. Paris: Bibliothèque Nationale.
- ALAMINOS, A. et alii (1991), "Algunas observaciones sobre el comercio colonial en la costa central y meridional de Cataluña." *La presencia de material etrusco en la Península Ibérica. Mesa Redonda. Barcelona, abril 1990*. Barcelona: Universitat de Barcelona, pp. 275-294.
- ALMAGRO, M. (1949), "Los hallazgos de bucchero nero etrusco hacia Occidente y su significación." *Boletín Arqueológico de Tarragona*, XLIX, fasc. 26 - 28, pp. 97-102.
- ALMAGRO, M. (1968), *Ampurias. Guía breve de la excavaciones y museo*. Barcelona: Diputació Provincial de Barcelona.
- ALMAGRO GORBEA, M.J. (1980), *Corpus de las terracotas de Ibiza*. Madrid: CSIC, Departamento de Prehistoria de la Universidad Complutense.
- ARANEGUI, C. (1985), "El hierro antiguo valenciano: las transformaciones del medio indígena entre los siglos VIII y V a.C." *Arqueología del País Valenciano: panorama y perspectivas*. Alicante: Universidad de Alicante, pp. 185-200.
- ARIAS, P.E. (1953), "S. Martino in Grattara (Brisighella, Aemilia)." *Notizie di Scavi di Antichità*.
- ARIAS, P.E. (1955), "La tomba 136 di Valle di Pega." *Rivista dell'Istituto Nazionale d'Archeologia e Storia dell'Arte*. Nuova serie, anno IV, pp. 95-178.
- ARRIBAS, A.; CERDÁ, D.; DE HOZ, J. & TRIAS, M.G. (1987), *El barco de El Sec (Calvià, Mallorca). Estudio de los materiales*. Calvià: Ayuntamiento de Calvià.
- ARRIBAS, A. & TRIAS DE ARRIBAS, G. (1961), "Un interesante «hallazgo cerrado» en el yacimiento de Ullastret." *Archivo Español de Arqueología* 34, 103-104, pp. 18-40.
- BARBERÀ, J.; MORRAL, E. & SANMARTÍ, E. (1977), *La Penya del Moro de Sant Just Desvern (Barcelona)*. Quaderns de Treball 1. Barcelona: Institut de Prehistòria i Arqueologia de la Diputació de Barcelona. Departament de Prehistòria de la U.A.B.
- BARBERÀ, J.; SANMARTÍ, E. (1982), *Excavacions al poblat ibèric de la Penya del Moro de Sant Just Desvern (Barcelona). Campanyes 1974-1975 i 1977-1981*. Monografies Arqueològiques, 1. Barcelona: Diputació de Barcelona. Institut de Prehistòria i Arqueologia.
- BIZZARRI, M. (1962), "La necropoli di Crocefisso del Tufo in Orvieto." *Studi Etruschi* XXX, pp. 1-51.
- BLÁZQUEZ, J.M. (1968), *Tartessos y los orígenes de la colonización fenicia en Occidente*. Salamanca: Universidad de Salamanca.
- BOCCI PACINI, P. (1980), "La stipe della fonte Veneziana ad Arezzo." *Studi Etruschi* XLVIII, pp. 73-92.
- BOULOUMIÉ, B. (1977), "Situles de bronze trouvées en Gaule (VII-IVèmes siècles av. J.C.)." *Gallia* XXXV, pp. 3-38.
- BOULOUMIÉ, B. (1982), "Saint-Blaise et Marseille au VIème siècle avant J.C., l'hypothèse étrusque." *Latomus* XLI,1, pp. 74-91.
- BROWN, W. L. (1960), *The Etruscan Lion*. Oxford: Monographs on Classical Archaeology.
- COLONNA, G. (1970), *Bronzi votivi umbro-sabellici a figura umana. I. Periodo Arcaico*. Firenze: Istituto di Etruscologia e Antichità Italiche.

- COOK, B.F. (1968), "A Class of Etruscan Bronze Omphalos-Bowls." *American Journal of Archaeology* 74, núm. 4, pp. 337-344.
- COSTA, B. & FERNÁNDEZ, J.H. (1992), "Les Illes Pitiüses: de la Prehistòria a la fi de l'època Púnica." *La Prehistòria de les Illes de la Mediterrània Occidental. X Jornades d'Estudis Històrics. Palma de Mallorca del 29 al 31 d'octubre 1991*. Palma de Mallorca: Institut d'Estudis Baleàrics, pp. 277-355.
- CRISTOFANI, M. (1983), *Gli etruschi del mare*. Milano: Longanesi & C.
- DE AGOSTINO, A. (1961), "Podere il Casone. Scoperte archeologiche nella necropoli negli anni 1957-1960." *Atti della Accademia Nazionale dei Lincei. Notizie Scavi. Serie VIII, vol XV*, pp. 63-102.
- DE LA GENIÈRE, J. (1968), *Recherches sur l'Age du Fer en Italie Méridionale. Sala Consilina*. Naples: Institut Français de Naples.
- DE MIRO, E. (1990), "La Sicilia tra Magna Grecia e Hiberia." *La Magna Grecia e il Lontano Occidente: Atti del Ventinovesimo Convegno di Studi sulla Magna Grecia. Taranto, ottobre 1989*. Taranto: Istituto per la Storia e l'Archeologia della Magna Grecia, pp. 163-178.
- FERNÁNDEZ, A.; GÓMEZ BELLARD, C. & RIBERA, A. (1988), "Las ánfora griegas, etruscas y fenicio-púnicas en las costas del País Valenciano." *Navies and Commerce of the Greeks, the Carthaginians and the Etruscans in the Tyrrhenian sea. January, 1987. Pact* 20, pp. 317-333.
- FERNÁNDEZ-MIRANDA, M. & OLMOS, R. (1986), *Las ruedas de Toya y el origen del carro en la Península Ibérica*. Madrid: Ministerio de Cultura.
- FERRAGUTI, U. (1937), "I bronzi di Vulci" *Studi Etruschi* XI, pp. 107-120.
- GARCÍA BELLIDO, A. (1934), "Una aportación más al estudio de las relaciones entre etruscos e íberos. Un bronce etrusco de Ampurias." *Anuario del Cuerpo Facultativo de Archiveros, Bibliotecarios y Arqueólogos. Momenaje a Mérida*. II, pp. 303-320.
- GARCÍA BELLIDO, A. (1940), "La colonización fókaia en España desde los orígenes hasta la batalla de Alalia (siglo VII-535)." *Ampurias* 2, pp. 55-83.
- GARCÍA BELLIDO, A. (1948), *Hispania Graeca*. 3 vols. Barcelona: Instituto Español de Estudios Mediterráneos.
- GARRIDO ROIZ, J. P. & ORTA GARCÍA, E. (1978), *Excavaciones en la necrópolis de La Joya. Huelva*. Excavaciones Arqueológicas en España 96. Madrid: Ministerio de Cultura.
- GIULIANI POMES, M.V. (1957), "Cronologia dell' situle rinvenute in Etruria (Parte II)." *Studi Etruschi* XXV, pp. 39-85.
- GÓMEZ BELLARD, C. (1991), "Kantharos, aryballos y esfinge de hueso: reflexiones a partir de los materiales etruscos en Ibiza". *La presencia de material etrusco en la Península Ibérica. Mesa Redonda*. Barcelona, abril 1990. Barcelona: Universitat de Barcelona, pp. 295-308.
- GRACIA, F. (1995), "Comercio del vino y estructuras de intercambio en el NE de la Península Ibérica y Languedoc-Rosellón entre los siglos VII-V a.C." *Arqueología del vino. Los orígenes del vino en Occidente*. Jerez de la Frontera: Consejo Regulador de las Denominaciones de origen Jerez-Xeres. Sherry y Manzanilla Sanlúcar de Barrameda, pp. 297-331.
- GRACIA ALONSO, F. (1995b), "Producción y comercio del cereal en el NE de la península Ibérica entre los siglos VI-II a.C." *Pyrenae* 26, pp. 91-113.
- GRACIA, F.; MUNILLA, G. (1993), "Estructuración cronocupacional del poblamiento ibérico en las comarcas del Ebro." *El poblament ibèric a Catalunya. Actes. Laietania* 8, pp. 209-256.
- GRACIA, F.; MUNILLA, G. & PALLARÈS, R. (1988), *La Moleta del Remei. Alcanar-Montsià. Campañas 1985-1986*. Tarragona: Publicacions de la Diputació de Tarragona.
- GRAS, M. (1985), *Trafics Tyrrhéniens Archaiques*. Roma, BEFAR.
- GUAL CERDÓ, J. M. (1993), *Figures de bronze a la Protohistòria de Mallorca*. Palma de Mallorca: Conselleria de Cultura, Educació i Esports.
- GUERRERO AYUSO, V. (1985), *Indigenisme i colonització púnica a Mallorca*. Ses Salines: Ajuntament de Ses Salines.
- GUSI, F. & SANMARTÍ, E. (1976), "Un kylix del pintor de Penthesilea procedente del poblado de El Puig (Benicarló, Castelló)." *Cuadernos de Prehistoria y Arqueología Castellonenses* 3, pp. 205-218.
- JEHASSE, J. & JEHASSE, L. (1973), *La nécropole pré-romaine d'Aléria*. Paris: C.N.R.S.
- JEHASSE, J. & JEHASSE, L. (1979), "The Etruscans and Corsica." a RIDGWAY, D. i F., *Italy before the Romans. The Iron Age, Orientalizing and Etruscan Period*. London-New York: Department of Archaeology. University of Edinburgh, pp. 313-351.
- JEHASSE, J. & JEHASSE, L. (1989), "Les importations attiques à Aléria et leurs significations." *Grecs et ibères au IV ème siècle avant Jésus-Christ. Commerce et iconographie. Actes de la Table-Ronde tenue à Bordeaux III les 16-17-18 décembre 1986*. Paris: Publications du Centre Pierre Paris, pp. 377-384.
- JULLY, J.J. (1973), *La céramique attique de La Monédière, Bessan, Hérault*. Latomus 124. Bruxelles: Latomus.
- LANGLOTZ, E. (1968), *L'arte della Magna Grecia. Arte Greca in Italia Meridionale e Sicilia*. Roma: L'Erma di Bretschneider.
- LEJEUNE, M.; POUILLOUX, J. & SOLIER, Y. (1988), "Étrusque et ionien archaïques sur un plomb de Pech Maho (Aude)". *Revue Archéologique de Narbonnaise* 21, pp. 19-59.

- LÓPEZ MELCIÓN, J. et alii (1986-89) "Illa d'en Reixac-Ullastret. Campanyes d'excavació 1987 i 1988." *Empúries* 48-50, vol. II, pp. 50-63.
- LO SCHIAVO, F. & D'ORIANO, R. (1990), "La Sardegna sulle rotte dell'Occidente" *La Magna Grecia e il Lontano Oriente. Atti del Ventinovesimo Convegno di Studi sulla Magna Grecia. Taranto 6-11 ottobre 1989*. Taranto: Istituto per la Storia e l'Acheologia della Magna Grecia, pp. 99-160.
- MALUQUER DE MOTES, J. (1976), "León etrusco, de bronce, hallado en Ampurias." *Revista de la Universidad Complutense* 25, pp. 169-174.
- MARTELLI, M. (1985), "Gli avori tardo-arcaici, botteghe e aree di diffusione." *Il Commercio Etrusco Arcaico. Atti dell'Incontro di Studio, dicembre 1983*. Roma: C.N.R., Quad. A.E.I., IX, pp. 207-248.
- MARTÍN, M.A. (1982), "Aportació de les excavacions de Roses a l'estudi del comerç massaliota a l'Alt Empordà en els segles IV-III a.C." *Cypsela* IV, pp. 114-122.
- MARTÍN, M.A. (1976-78), "Los orígenes de la iberización en la zona costera del noreste de Cataluña." *Simposi Internacional. Els orígens del Món Ibèric. Ampurias* 38-40, pp. 187-196.
- MARTÍN, M.A. (1985), "Noves dades sobre l'estudi del comerç etrusc a l'Empordà." *Cypsela* V, pp. 79-87.
- MARTÍN, M. A. (1987), "El poblamiento ibérico en el Empordà." *Iberos. Actas de las I Jornadas sobre el mundo Ibérico. Jaén, 1985*. Jaén: Ayuntamiento de Jaén, Junta de Andalucía, Dirección General de Bienes Culturales, pp. 19-33.
- MARTÍN, M.A. (1990), "El segle III a.C. a Ullastret (Baix Empordà). Excavació del tall LL-1." *La romanització del Pirineu. Homenatge al professor Miquel Tarradell i Mateu. 8è Col·loqui Internacional d'Arqueologia de Puigcerdà, desembre 1988*. Puigcerdà: Institut d'Estudis Ceretans, pp. 35-41.
- MARTÍN, M.A. (1991), "El material etrusco en el mundo indígena del Noreste de Catalunya." *La presencia de material etrusco en la Península Ibérica. Barcelona, abril 1990. Mesa Redonda*. Barcelona: Universitat de Barcelona, pp. 95-105.
- MARZOLI, D. (1991), "Alcune considerazioni su ritrovamenti di brocchette etrusche." *La presencia de material etrusco en la península Ibérica. Mesa Redonda. Barcelona, abril 1990*. Barcelona: Universitat de Barcelona, pp. 215-224.
- MOREL, J.P. (1981), "Le commerce étrusque en France, en Espagne et en Afrique." *Etruria Mineraria. Atti del XII convegno di Studi Etruschi e Italici. Firenze, Populonia, Piombino, giugno 1979*. Firenze: Istituto di Studi Etruschi e Italici, pp. 463-532.
- Mostra dell'Etruria padana e della città di Spina*. Bologna, 1960.
- MUFFATTI, G. (1969), "Classificazione ed elaborazione dei materiali dei vecchi scavi: l'instrumentum in bronzo." *Studi Etruschi* XXXVII, pp. 247-272.
- OLIVER, A. (1986), "Materiales etruscos en el Bajo Maestrazgo (Castellón)." *Cuadernos de Prehistoria y Arqueología Castellonenses* 12, pp. 219-227.
- OLMOS ROMERA, R. (1982), "La cerámica griega en el sur de la Península Ibérica. La aportación de Huelva." *I Focei dall'Anatolia all'Oceano. La Parola del Passato* CCIV-CCVII, pp. 393-406.
- PICAZO, M. (1977), *La cerámica ática de Ullastret*. Barcelona: Instituto de Arqueología y Prehistoria. Universidad de Barcelona. Diputación Provincial de Gerona.
- PONS I BRUN, E. (1993), "L'expansió septentrional del món íber: el jaciment de Mas Castellar de Pontós i les seves especialitzacions." *El poblament ibèric a Catalunya. Actes. Laietania* 8, pp. 105-128.
- PONS I BRUN, E. et alii (1993), "El jaciment protohistòric de Mas Castellar-Pontós (Alt Empordà). Resultats de les campanyes 1990-1992." *Annals de l'Institut d'Estudis Empordanesos* 26, pp. 313-340.
- POU, J.; SANMARTÍ, J. & SANTACANA, J. (1993), "El poblament ibèric a l'àrea cosetana." *El poblament ibèric a Catalunya. Actes. Laietania* 8, pp. 181-206.
- PRIMAS, M. (1972), "Zum eisenzeitlichen Depotfund von Arbedo (Kt. Tessin)." *Germania* 50, p. 76-93.
- PY, M. (1985), "Les amphores étrusques de Gaule Méridionale." *Il Commercio Etrusco Arcaico. Atti dell'Incontro di Studio, dicembre 1983*. Roma: C.N.R., Quad. A.E.I., IX, pp. 73-94.
- PY, M. & GARCIA, D. (1993), "Bilan des recherches archéologiques sur la ville portuaire de Lattara (Lattes, hérault)." *Gallia* 50, pp. 1-93.
- PY, F. & PY, M. (1974), "Les amphores étrusques de Vaunage et de Villevieille (Gard)." *Mélanges de l'École Française de Rome. Archéologie* 86, 1, pp. 143-254.
- QUESADA SANZ, F. (1991), "En torno al origen y procedencia de la falcata ibérica." *La presencia de material etrusco en la Península Ibérica. Mesa Redonda. Barcelona, abril 1990*. Barcelona, pp. 475-541.
- RAMON, J. (1981), "Algunas cerámicas ebusitanas arcaicas del Puig des Molins y su conexión con las formas púnicas del Mediterráneo central." *Informació Arqueològica* 36-37, pp. 162-170.
- RAMON, J. (1991), *Las ánforas púnicas de Ibiza*. Trabajos del Museo Arqueológico de Ibiza, 23. Eivissa: Conselleria de Cultura, Educació i Esports. Govern Balear.
- RAMON TORRES, J. (1995), *Las ánforas fenicio-púnicas del Mediterráneo central y occidental*. Barcelona: Publicacions de la Universitat de Barcelona.
- RICHARDSON, E. (1983), *Etruscan votive bronzes. Geometric, Orientalizing, Archaic*. Mainz and Rheim.
- RIPOLL, E. & SANMARTÍ, E. (1978), "La expansión griega en la Península Ibérica." *Segundo Congreso*

- Internacional sobre las culturas del Mediterráneo occidental, 27 de septiembre- 4 de octubre 1975.* Barcelona.
- ROUILLARD, P. (1982), "Les colonies grecques du sud-est de la Péninsule Ibérique. État de la Question." *I Focei dell'anatolia all'Oceano. La Parola del Passato* CCIV-CCVII, pp. 417-431.
- RUÍZ DE ARBULO, J. (1984), "Emporion y Rhode: Dos asentamientos portuarios en el Golfo de Roses." *Coloquio sobre distribución y relaciones entre los asentamientos. Setiembre 1894. Teruel. Arqueología Espacial* IV, pp. 115-140.
- RUÍZ DE ARBULO, J. (1992), "Emporion. Ciudad y territorio (s. VI-I a.C.). Algunas reflexiones preliminares." *Revista d'Arqueologia de Ponent* 2, pp. 59-74.
- SANAHUJA, M. E. (1971), "Noticia sobre un aplique de stamnos-sítula procedente de Ullastret." *Pyrenae* 7, pp. 162-164.
- SANMARTÍ GREGO, E. (1975), "Las cerámicas finas de importación de los poblados prerromanos del Bajo Aragón." *Cuadernos de Prehistoria y Arqueología Castellonenses* 2, pp. 87-132.
- SANMARTÍ, E. (1976), "Cerámicas de importación ática del Puig (Benicarló, Castellón)." *Cuadernos de Prehistoria y Arqueología Castellonenses* 3, pp. 219-228.
- SANMARTÍ GREGO, E. (1987), "La cultura ibérica del Sur de Cataluña." *Iberos. Actas de las I Jornadas sobre el Mundo Ibérico. Jaén 1985.* Jaén: Universidad Popular Municipal, Consejería de Cultura, Dirección General de Bienes Culturales, pp. 67-75.
- SANMARTÍ GREGO, E. (1990), "Emporion, port grec à vocation ibérique." *La Magna Grecia e il Lontano Occidente. Atti del Ventinovesimo Convegno di Studi sulla Magna Grecia. Taranto, ottobre 1989.* Taranto: Istituto per la Storia e l'Archeologia della Magna Grecia, pp. 389-410.
- SANMARTÍ GREGO, E. (1993), "Els fbers a Emporion (segles VI-II a.C.)." *El poblament ibèric a Catalunya. Actes. Laietania* 8, pp. 87-101.
- SANMARTÍ, E.; CASTANYER, P. & TREMOLEDA, J. (1990), "Les amphores massaliètes d'Emporion." *Les amphores de Marseille grecque. Chronologie et diffusion (VIème-Ier siècle av. J.C.). Actes de la table-ronde de Lattes (11 mars 1989).* *Études Massaliètes* 2, pp. 165-170.
- SANMARTÍ GREGO, E. et alii (1986), "Las estructuras griegas de los siglos V y IV a.de J.C., halladas en el sector sur de la Neápolis de Ampurias (campañas de excavaciones del año 1986)." *Cuadernos de Prehistoria y Arqueología Castellonenses* 12, pp. 141-184.
- SANMARTÍ GREGO, E. et alii (1995), "Amphores grecques et trafics commerciaux en Méditerranée occidentale au IV<sup>e</sup> s. av. J.-C. Nouvelles données issues d'Emporion." *Sur les pas des Grecs en Occident. Hommages à André Nickels. Études Massaliètes* 4, pp. 31-47.
- SANMARTÍ, E. & MARTÍ, F. (1974), "Algunas observaciones sobre el comercio etrusco en Ampurias." *Simposio Internacional de Colonizaciones. Barcelona 1971.* Barcelona: Instituto de Prehistoria y Arqueología, Diputación Provincial de Barcelona, pp. 53-59.
- SANMARTÍ GREGO, E. & SANTIAGO, R.A. (1988), "La lettre grecque d'Emporion et son contexte archéologique." *Revue Archéologique Narbonnaise* 21, pp. 3-17.
- TARRADELL, M. & FONT, M. (1975), *Eivissa Cartaginesa.* Barcelona.
- TORELLI, M. (1981), *Storia degli etruschi.* Bari, Edizioni Laterza.
- WOYTOWISCH, E. (1978), *Die Wagen der Bronze und frühen Eisenzeit in Italien.* München: C.H. Beck'sche Verlagsbuchh.