

# FIGURA ZOOMORFA DE MONTBARBAT

MARIA DEL VILAR VILÀ

*Dept. de Prehistòria, Hist. Antiga i Arqueologia,  
Universitat de Barcelona*

## RESUM

Presentem una figura d'animal fragmentada, realitzada amb fang, trobada al poblat ibèric de Montbarbat (Lloret de Mar - Maçanet de la Selva, La Selva). I estudiem també diverses figures d'animals —exemptes o formant part de vasos— que provenen d'altres jaciments de Catalunya.

## PARAULES CLAU

Protohistòria, fang, figuretes exemptes, vasos zoomorfes.

## ABSTRACT

We present a fragmented figure of animal, made of clay, found in Montbarbat's iberic village (Lloret de Mar, Maçanet de la Selva, la Selva). We study also several free-standing figures of animals or another one forming part of pitchers, wich come from other Catalonia sites.

## KEY WORDS

Protohistory, clay, free-standing figures, zoomorphic cups.

**E**n el poblat ibèric de Montbarbat (Lloret de Mar - Maçanet de la Selva, La Selva), a l'àrea sud-oest i a la Casa VI, —formada per un vestíbul (àmbit R2) i una habitació principal (àmbit R3)—, a l'Estrat I d'aquesta darrera habitació, i durant la campanya corresponent a l'any 1987, es trobà un fragment de figureta zoomorfa (R3-1013), data-ble pel context en què aparegué a principis del segle III a.C.

## DESCRIPCIÓ

Fragment d'una figureta de fang massissa (R3-1013), feta a mà, la funció de la qual no es pot determinar, podria tractar-se d'una escultura exempta, de l'agafador d'una tapadora, o formar part d'un vas de tipus ritual. Representa el cap d'un animal domèstic, —bou o moltó—, té indicis de dues banyes tren-

ca- des, situades lateralment a ambdós costats del cap, i l'arrancament d'una altra protuberància, també trencada, a la part superior, potser una ansa (?). La boca està marcada per una fina incisió. Els ulls són representats per clots. Damunt de la banya esquerra hi ha una incisió que podria ser una lletra  $\Psi$  i correspondria a la síl·laba (ti) de l'alfabet ibèric del Llevant (Maluquer de Motes 1968: 45).

La seva pasta<sup>1</sup> és dura, molt fina i ben treballada, bicroma, i té una textura diferent a la de les ceràmiques del poblat, essent l'interior, 10R6/6 (ataronjada vermellosa moderada), i les superfícies, 5YR7/2 (rosa ataronjada grisosa), el desgreixant està format per granets de calç i quars, presenta minúsculs vacúols. Superfícies polides. No s'aprecien restes de pintura. Dimensions: longitud conservada: 4,50 cm; altura màxima: 3,70 cm (fig. 1).

**PYRENAE**

Núm. 25, any 1994, pàg. 141-149

<sup>1</sup> Per a les coloracions de les pastes ceràmiques utilitzem *The Rock Color Chart* (The Geological Society of America).

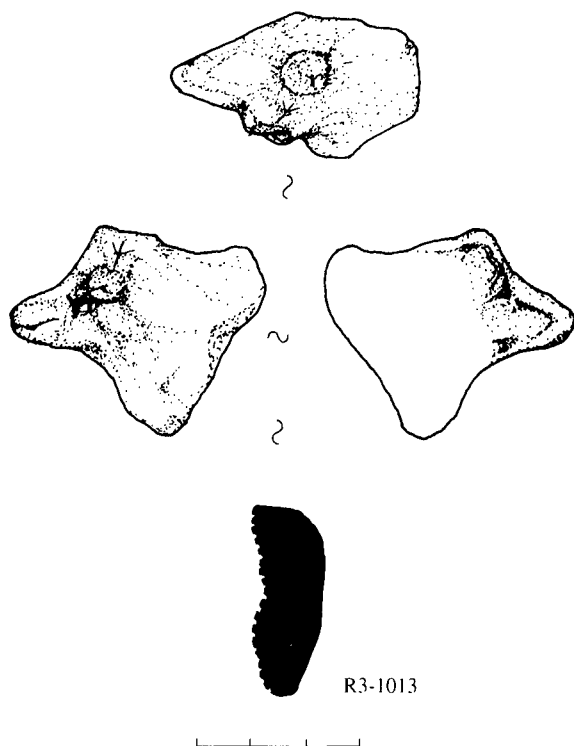


FIGURA 1: Cap d'animal de Montbarbat  
(Lloret de Mar - Maçanet de la Selva).

## INVENTARI

Figuretes de fang, fetes a mà o amb motllo, lli-ses o decorades, que representen animals domèstics o salvatges es donen tant en els poblats com en els santuaris i en les necròpolis de la II Edat del Ferro a la Península (Galán 1989-90: 175-204), la majoria de les escultures es troben fragmentades la qual cosa fa molt difícil el seu estudi i la seva classificació.

A l'àrea ibèrica del nord-est peninsular són relativament freqüents les troballes de figuretes modelades amb fang, gairebé sempre es tracta d'animals domèstics: èquids, ovi-caprins, bòvids, súids, cànids, i diverses espècies d'aus. No hi ha animals fabulosos, ni salvatges que pertanyin a la fauna de la regió. Aquestes petites escultures poden ser exemptes, formar part de vasos, o constituir elles mateixes un recipient. Poques són les necròpolis conegudes a Catalunya, per tant la majoria de troballes corresponen a poblats. Només recollint els exemplars publicats, hem comptabilitzat un total de 36 possibles peces, repartides entre 19 jaciments (fig. 2):

- Del poblat de Roques de Sant Formatge (Serós, Segrià), procedent del nivell IV-A, és el cos d'un animal, segurament un bòvid. Pasta ataronjada, sense restes de decoració (Junyent 1973: 312-313 i 381, fig. 28, núm. 3.539), datable pel vernís negre cap a la meitat del segle IV a.C.

- En el Museu Arqueològic de l'Institut d'Estudis Ilerdencs es troba una figureta de cavall amb genet, provinent del poblat de Jebut (Soses, Segrià) (Martín Tobías 1960-61: 295).

- Del Molí de l'Espígol (Tornabous, l'Urgell) es coneixen dues petites escultures de terrissa que representen bous més que cavallets (Maluquer de Motes 1987: 24).

- Del poblat de Margalef (Torregrossa, Les Garrigues) són originaris dos vasos singulars (Junyent 1972a: 126, fig. 1, núm. M-71-78; i fig. 11, núm. M-71-34. Junyent 1972b: 69-72):

A) Vas ornitomorf fet a mà, *askos*, de cos globular, i el cap de l'au serveix de broc; presenta un ansa a la part superior, darrera del cap. Pasta poc fina amb desgredant de quars i mica; acabat espatulat i brunyit. Sense decorar. Datable a mitjans del segle IV a.C.

B) Vas al torn reconstruït, sítula, de cos oval amb ansa de cistella que porta un broc sota la vora, de forma cilíndrica, decorat a la part superior amb dues banyes, que sembla un xai. Pasta ataronjada, dura, de fractura regular. Decoració geomètrica pintada de color vermell vinós a tota la superfície externa. Cronologia: darreries del segle III a.C.

- Del jaciment de La Fita (Juneda, Les Garrigues) procedeix un cap de cavall que presenta l'ull perforat i la boca marcada. Porta bandes de pintura vermella vinosa a la superfície conservada que marquen els arreu de l'animal. Cronologia: segle I a.C (Garcés 1992: 659, fig. 255, 4).

- En el Museu Arqueològic de Barcelona està exposat un vas zoomorf trobat al poblat del Tossal de les Tenalles (Sidamon, Segrià), és un vas fet a mà de petites dimensions i superfície amb acabat polit en forma de porc que té l'obertura a l'esquena de l'animal, porta aplicats els ulls i les orelles, sense ansa. (Colominas & Duran 1915-1920: 614, fig. 401; Balil 1955: 136-147).

- D'un camp de sitges de Guissona (La Segarra) procedeixen dues figuretes fragmentades:

A) La primera és un cavallet, d'argila compacta que presenta la superfície recoberta d'engalba rosada. Conserva el cap, el coll i part del pit, i li falten les potes davanteres i la resta del cos. En el cap li manquen les orelles i una petita part de la boca. La cabeçada està representada per una tira de fang decorada amb discs. Els ulls, en relleu, estan formats per boles d'argila. La crinera, les brides i el pit són pintats de vermell. La part superior de la pota esquerra està en posició d'avançament. La pota dreta descansaria a terra.

B) La segona correspon a un animal indeterminat, probablement una cabra. Està elaborat amb la mateixa tècnica i acabat que el cavall. Els

ulls també estan representats per discos de fang. Les orelles es troben fragmentades, i les potes en actitud de córrer. La decoració amb pintura roja representa el pèl de l'animal, i forma també un morrió.

Poden situar-se a les darreries del segle IV o a inicis de segle III a.C (Colominas 1941: 35-38, lám. V; Balil 1955-56: 264; Martín Tobías 1960-61: 294-296, fig. 1).

- En el poblat del Tossal del Moro de Pinyeres (Batea, Terra Alta) sembla que en campanyes antigues es trobaren diverses figuretes d'ani-

mals que no van poder ésser estudiades (Maluquer de Motes 1962: 13).

A les campanyes d'excavacions que es realitzaren durant els anys 1975 i 1977 (Arteaga, Padró & Sanmartí 1990) aparegueren tres figures, una de bòvid, i dues d'èquids trobades conjuntament:

A) Núm. 163 (TM. 77-1-G). Fragment de vora i paret de vas el·lipsoidal fet a mà. Pasta marró-grisosa amb molt desgreixant de calç. Superfície espatulada i brunyida grisa fosca. Conserva un cap de bou perforat aplicat a la paret externa que fa d'ansa d'orella. Es una

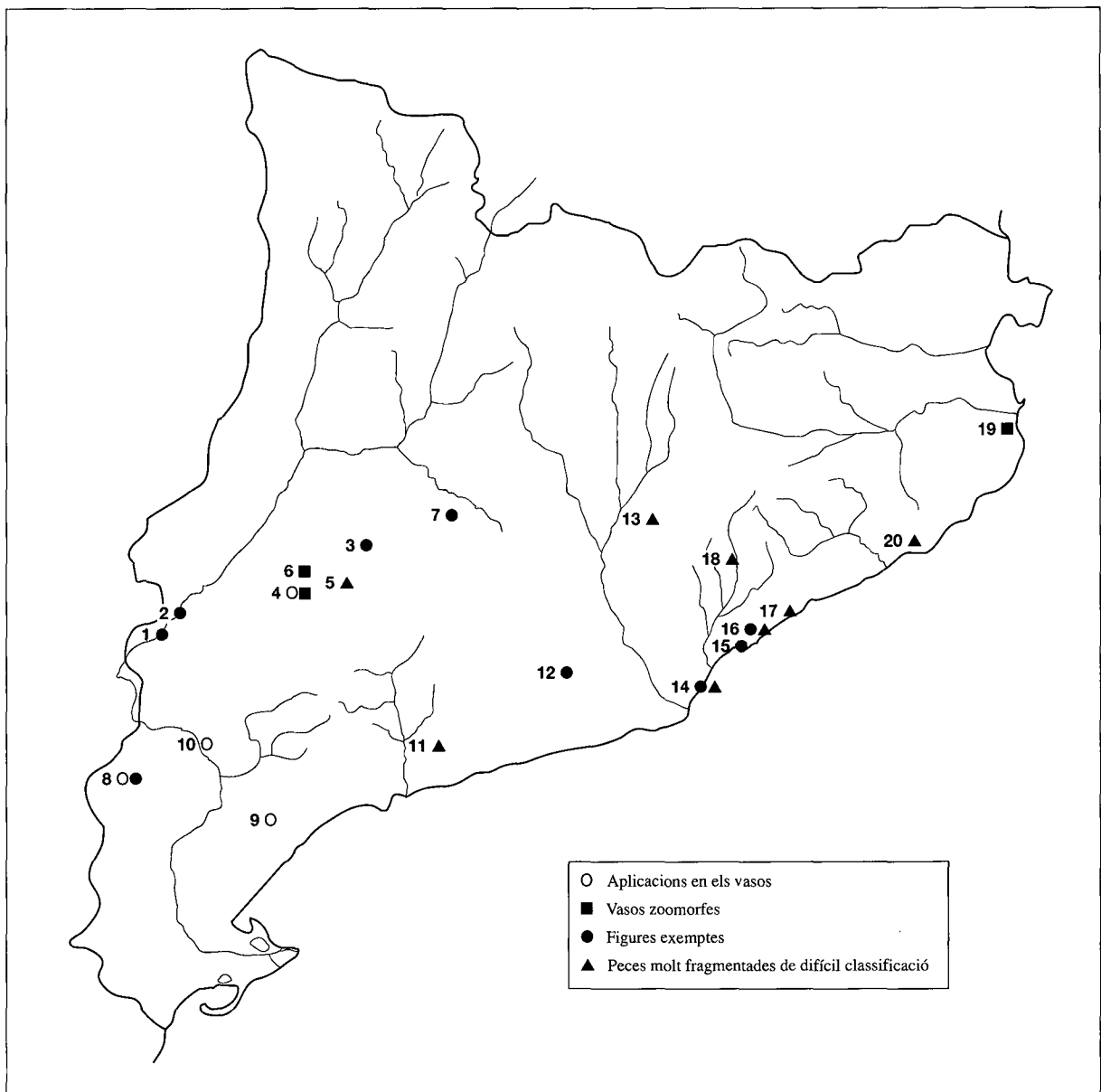


FIGURA 2: Núm. 1: Roques de Sant Formatge (Serós); núm.2: Jebut (Soses); núm. 3: Molí de l'Espígol (Tornabous); núm. 4: Margalef (Torregrossa); núm. 5: La Fita (Juneda); núm. 6: Tossal de les Tenalles (Sidamon); núm. 7: Guissona; núm. 8: Tossal del Moro de Pinyeres (Batea); núm. 9: Castellet de Banyoles (Tivissa); núm. 10: Sant Miquel (Vinebre); núm. 11: Els Garràfols (Vallmoll); núm. 12: Font del Mas Pullina (Pontons); núm. 13: El Cogulló (Sallent de Llobregat); núm. 14: Penya del Moro (Sant Just Desvern); núm. 15: Puig Castellar (Santa Coloma de Gramanet); núm. 16: Can Butinyà (Badalona); núm. 17: Cabrera de Mar; núm. 18: Can Vedell (Bigues - Riells del Fai); núm. 19: Puig de Sant Andreu (Ullastret); núm. 20: Montbarbat (Lloret de Mar - Maçanet de la Selva).

imitació a mà de la urna d'orelletes ibèrica a torn i correspon a la Fase I del poblament, datable a la primera meitat del segle VI a.C (Arteaga, Padró & Sanmartí 1990: 113 i 141, fig. 39).

B) Núm. 160 (TM. 75-2). Cavall de fang cuit de color beige clar que li falta la crinera; les potes i la cua són curtes i grosses; la boca i l'anús estan representats per un orifici; les orelles són aplicades. Dimensions: altura: 5,60 cm; longitud: 9,40 cm. (Arteaga, Padró & Sanmartí 1990: 106 i 113, figs. 38 i 61).

C) Núm. 161 (TM. 75-2). Cavall de fang cuit, fragmentat en tres parts; la gropa és curvada possiblement per què hi duia un genet; representació dels ulls, morro i boca; les orelles són aplicades; manca la cua. Dimensions: altura: 5,80 cm; longitud: 10,60 cm (Arteaga, Padró & Sanmartí 1990: 113, figs. 38 i 61).

Els dos cavalls pertanyen a la Fase II Ibèrica, amb una cronologia del segle V a.C (Arteaga, Padró & Sanmartí 1990: 123).

- El poblament del Castellet de Banyoles (Tivissa, Ribera d'Ebre) donà tres tapadores fetes a mà, cadascuna amb dos caps de xai oposades que fan d'agafador, tenen una cronologia del segle IV a.C (Pallarès 1984: 41). Una d'elles era de pasta vermella fosca, poc fina; un altre exemplar tenia la pasta més acurada, de color vermell groguenc (Vilaseca 1948: 201, làm. XXVIII, núm. 4; Vilaseca, Serra Ràfols & Brull 1949: 28, làms. X i XI, figs. 1 i 2).

- Al poblament de Sant Miquel (Vinebre, Ribera d'Ebre) (Genera 1978: 39, fig. 2; Genera 1988: 216-217, làm. III) es trobaren dues tapadores fetes a mà de pasta grisa fosca, amb acabat brunyit negre. Sense context arqueològic.

A) Agafador zoomòrfic que podria representar un gos molt estilitzat, no hi ha cap detall en el cap ni en el pelatge. Dimensions de la figura: 35 mm d'altura; 53 mm de longitud.

B) Pom amb dos caps de moltó oposats, molt estilitzats amb les cornamentes ben marcades, sense indicis de cap altre detall. Dimensions del pom: 16 mm d'altura; 39 mm de longitud.

- En el Museu de Reus, i procedent del jaciment de Els Garràfols (Vallmoll, Alt Camp), es conserva una pota de cavallet de fang, molt ben tornejada (Vilaseca de Pallejà 1968: 364, fig. 33, 6).

- Una figureta exempta que representa una cabra prové del jaciment de Font del Mas Pullina (Pontons, Alt Penedès) (Ferrer & Giró 1943: 200, làm. I, 3; Ferrer 1947-1948: 285-286).

- D'argila grisa és un fragment de pota amb peülles que correspon al Nivell Ib del poblament de El Cogulló (Sallent de Llobregat, Bages); l'estrat té una cronologia del segle III a.C (Ferran 1974: 334).

- Del poblament de la Penya del Moro (Sant Just Desvern, Barcelonès) es coneixen quatre figures d'animals (Barberà & Sanmartí 1982: 29, 67 i 71, làm. XXIX, 11 i 12; 114, làm. LXIV, 1 i 2):

Del Sector A (550-500 a.C) són:

A) Núm. 11 (A79/80). Figureta d'argila roja; possible desgreixant orgànic que ha deixat vacúols; representa un quadrúpede (un bé?).

B) Núm. 12 (A22.3.81). Figureta d'argila basta; representa un cavall; per a figurar els ulls s'hi van aplicar pastilletes de fang.

Al Sector D Alt (425-300 a.C) pertanyen:

C) Núm. 1 (D A 148). Tros de figureta de terra cuita representant la part posterior d'un animal (bòvid?); argila amb desgreixant de pissarra abundant; al final del lloç hi ha un escrotament que pot correspondre al lloç on s'aplicava la cua.

D) Núm. 2 (D A 149). Fragment de figureta de terra cuita representant la meitat anterior d'un cavall, faltant-li les potes i el cap; argila exteriorment negra i interiorment roja; el modelat és vigorós i assenyala bé la musculatura i la crinera.

- D'una habitació de Puig Castellar (Santa Coloma de Gramanet, Barcelonès) és la figureta d'un èquid que presenta una perforació en el ventre, possiblement per que anava col·locada sobre una peanya o suport (Balil 1955-56: 255-265, làm. I, 3; Sanmartí *et al.* 1992: 174, fig. 74, 273).

- Al jaciment de Can Butinyà (Badalona, Barcelonès) es trobaren diverses representacions d'animals, sense context arqueològic, amb una datació dels segles III-II a.C (Pinta 1983: 165-166, fig. 2 i fig. 3, 1, 2 i 3):

A) Tres figuretes fetes a mà d'èquids, d'argila marró clara amb desgreixant de mica daurada, la primera conserva el tors, l'orifici de l'ull, una de les orelles, el coll, part del ventre, la zona davantera de la muntura i l'inici d'una de les potes del davant; de la segona resta la part baixa i posterior de la muntura, part de les anques i la cua; la tercera consta d'un fragment de protector del lloç, el ventre, i part de les anques i la cua.

B) Fragment de figura d'un animal, format pel cos, part de les potes i començament de cua, el cos presenta incisions; pasta marró fosc amb desgreixant de mica daurada.

C) Fragment del cos i cua d'un animal, potser un suïd; pasta marró i taronja, amb desgreixant de mica daurada.

D) Fragment de cos amb inici de pota i coll; pasta grisa amarronada, amb desgreixant de quars i mica negra.

- De la cova-santuari d'època ibèrica de la muntanya de Montcabrer, situada a la Vall de Cabrera de Mar (El Maresme), i fetes amb pasta de ceràmica típicament ibèrica, són dues banyes d'uns 6 a 8 cm de longitud, potser pertenyents a dos vasos rituals. La cronologia del jaciment inclou un espai molt ample de temps, des del segle IV fins a les darreries del segle I a.C (Zamora 1993).

- El cap d'un animal procedeix de la sitja núm 2 de Can Vedell (Bigues-Riells del Fai, Vallès Oriental) (Hernández Yllán 1983: 70-71, lám. VI, 19); presenta una perforació en el coll que comunica amb els ulls, mentre que la boca està tapada. La cronologia dels materials de la sitja, comprèn els segles III i II a.C.

- Del poblat del Puig de Sant Andreu (Ullastret, Baix Empordà) (Oliva 1955: 63-66, fig. XXIV), i procedent de la zona situada davant de la porta principal, és un vas teriomorf fragmentat i restaurat que duia una ansa a la part superior, fet en ceràmica grisa, porta una inscripció incisa en caràcters ibèrics, que ocupa part del cos; pot datar-se en el segle III a.C (Oliva 1955: 63-66, fig. XXIV; Maluquer de Motes 1968: 118-119).

## ESTUDI

Com ja hem dit, es tracta sempre de figuretes que representen els animals més propers a la vida quotidiana del íbers, els domèstics. Malauradament, moltes foren trobades fa temps i es desconeix el seu context arqueològic, però sembla que la majoria corresponen a llocs d'hàbitat.

Les interpretacions que es poden donar a aquestes escultures són diverses, des d'un significat religiós —ex-vots o representacions d'un culte amb simbolisme animal associat a una divinitat, extrems de capfoguers, o vasos de caràcter cultural en el cas dels zoomorfes, i de les aplicacions en forma de cap d'animal que realitzen la funció d'agafadors de tapadora, anses, mans de morter o brocs—, fins a la seva utilització com a joguines, o senzillament que servissin d'objectes ornamentals a les vivendes (Galán 1989-1990: 188-189).

La religió ocupa tots els aspectes de la vida de l'home en les cultures antigues (Eliade 1978: 16), per tant, pel que fa a aquestes figuretes ens inclinem més per una finalitat religiosa que no pas per una expressió lúdica, ja que no apareixen amb massa freqüència en els jaciments sinó que són peces singulars, moltes vegades úniques. Totes les divinitats dels diversos panteons de les religions protohistòriques estan associades a animals i a plantes de la fauna i de la flora pròpies de cada regió, i també a coses. Veiem com, per exemple, el pare infernal Endovellicus/Ataecina, venerats no solament a l'àrea

celta peninsular sinó també a la regió ibèrica, tenen com a animals associats el senglar i la cabra, respectivament (Blázquez 1975: 93 i 41).

El desconeixement de molts dels aspectes religiosos dels íbers impedeix de saber els atributs de les diverses divinitats que veneraven, i les influències rebudes, a causa del sincretisme, des d'altres religions conegudes pels indígenes peninsulars; la semita, la grega, la celta, i la romana, —on també es donen les representacions animalístiques—; això fa difícil discernir les característiques originals pròpies de la religió ibèrica de les manllevades a d'altres cultures sincròniques més desenvolupades.

Aquestes representacions d'animals abarquen un espai ampli de temps, doncs la cronologia de les figures comprèn diversos segles, les més antigues poden correspondre al segle VI a. E., mentre que les més modernes són d'època romano-republicana, segle I a.C.

Les representacions ceràmiques de figures d'animals conegudes a Catalunya, les podem classificar segons formin part de vasos o bé es tracti de figures exemptes en:

- a) aplicacions en els vasos,
- b) vasos zoomorfes,
- c) figures exemptes,
- d) peces molt fragmentades de difícil classificació.

A) En aquest apartat d'aplicacions en els vasos tenim:

I. Les tapadores d'agafador zoomorf del Castellet de Banyoles (Tivissa) i de Sant Miquel (Vinebre) (fig. 3).

II. L'urna amb ansa de cap de bòvid del Tossal del Moro de Pinyeres (Batea).

III. La sítula amb el broc de cap de xai de Margalef (Torregrossa).

I. Les tapadores que porten agafador zoomorf, més freqüents a les terres occidentals del Principat, tenen les pastes idèntiques a les dels vasos elaborats a mà dels jaciments, i apareixen com les representacions més antigues en vasos ceràmics. Tres al Castellet de Banyoles (Tivissa), i dues a Sant Miquel (Vinebre). La forma més habitual és un o dos caps de xai oposats, o bé un gos estil·litzat.

A la Península, la peça que sembla donar una cronologia més alta és una tapadora que també té com a agafador dos caps de xai oposats, i procedeix del jaciment de El Castillo (Reillo, Cuenca) (Madruelo & Pastor 1981: 165 i 171-172, fig. 5) amb una datació del segle VI a.C.

II. Pel que fa a l'ansa del vas fet a mà del Tossal del Moro de Pinyeres, no hem trobat paral·lels. Però pot relacionar-se amb el vas teriomorf de ceràmica a mà, que porta tota la superfície externa pin-

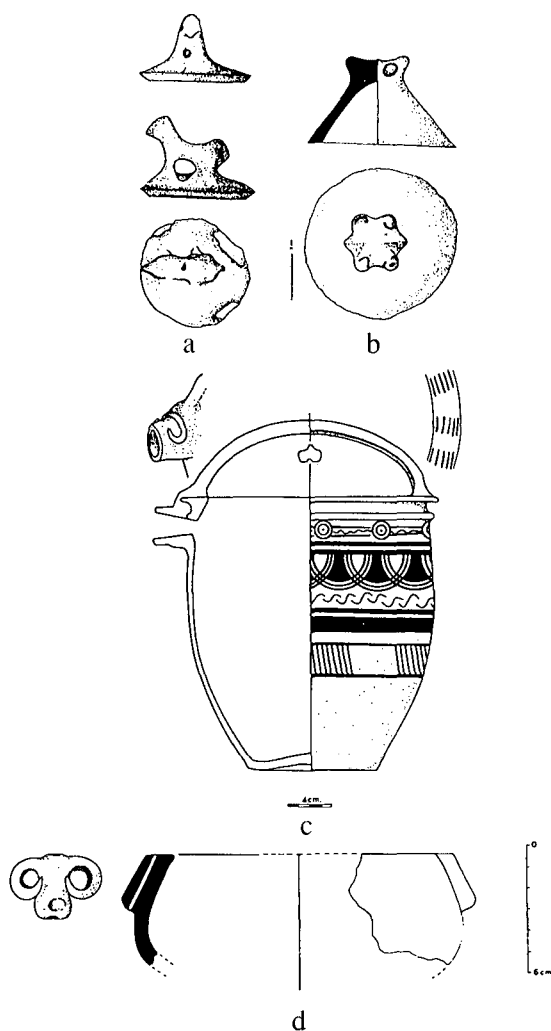


FIGURA 3: a) Tapadores de Sant Miquel de Vinebre (Genera 1978);  
b) Sítila de Margalef (Torregrossa) (Junyent 1972b); c) Vas del  
Tossal del Moro de Pinyeres (Batea) (Arteaga, Padró & Sanmartí 1990).

tada amb dibuixos geomètrics, procedeix del poblat gran del Tossal Redó (Calaceit, Matarranya), i està exposat en el Museu Arqueològic de Barcelona; en els extrems de la vora presenta el cap d'animal i la cua, respectivament, que depassen l'altura del vas, en aquest cas, però, es tracta d'una decoració i no forma part d'una aplicació funcional (Lucas 1989: 175-182, fig. 3, 1, làms. I i II; Werner 1990: 72-76).

Al poblat de Sant Cristòfol de Massalió (Matarranya) pertany un vas que també té tota la superfície externa decorada amb dibuixos geomètrics i, en el centre del cos porta en relleu un cap de bou pla que presenta una perforació transversal (Lucas 1989: 180, fig. 3, 2). Ambdues peces poden datar-se entre les darreries del segle VII i els inicis del segle VI a.C, com la del Tossal del Moro.

III. La sítila és un recipient que en els seus orígens era metàl·lic, des de la I Edat del Ferro es troba al centre d'Europa i a Grècia. A Itàlia es fan en ceràmica al torn a partir de la segona meitat del

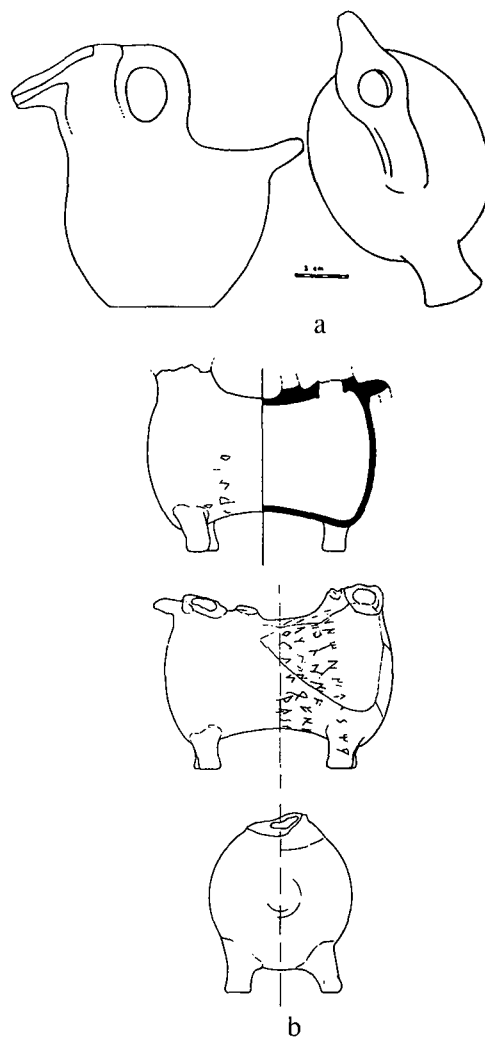


FIGURA 4: a) Vas ornitomorf de Margalef (Torregrossa) (Junyent 1972a);  
b) Vas teriomorf del Puig de Sant Andreu (Ullastret) (Maluquer de Motes 1968).

segle IV a.C, especialment al sud, a la regió de l'Apúlia, i un dels centres més importants era Gnàtia; a tota la zona els elaboraven en vernís negre, Forma 6500 (Morel 1981: 397-399); la seva utilització és funerària, i el broc sol representar un silé o un cap de lleó (Page 1984: 99-100).

El món ibèric imita aquests tipus, especialment a la zona del llevant i del sud-est on són relativament freqüents, i es troben tant als poblats com a les necròpolis; el broc pot ser llis o representar un cap humà o d'animal; a vegades porten decoració amb pintura vermella formant dibuixos geomètrics que ocupen tota la superfície externa de les peces. Hi ha tres exemplars pintats, datats a les darreries del segle IV o inicis del segle III a.C, que presenten el broc amb figura d'animal:

- Un vas que correspon al Departament 58 de La Bastida de les Alcuses (Mogent, València) té el broc amb representació plàstica, cap de cavall o de bou (Page 1984: 97, núm. 62, fig. 12, 7).

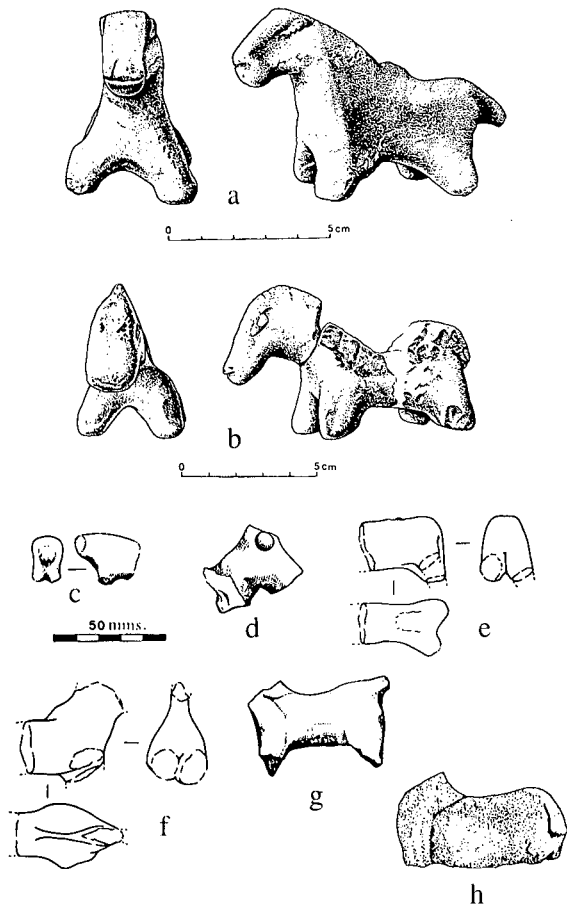


FIGURA 5: a i b) Cavalls del Tossal del Moro de Pinyeres (Batea) (Arteaga, Padró & Sanmartí 1990); c, d, e, f) Figuretes fragmentades de la Peña del Moro (Sant Just Desvern) (Barberà & Sanmartí 1982); g) Figureta de Roques de Sant Formatge (Serós) (Junyent 1973); h) Figureta de Puig Castellar (Santa Coloma de Gramanet) (Sanmartí *et al.* 1992).

- Un fragment de vora d'una gerra ibèrica presenta com a broc la figura d'un cap de llop, i procedeix del poblament de El Monastil (Elda, Alacant) (Poveda 1988: 79, fig. 31-a).

- Una altra peça fragmentada prové de la tomba núm. 36 del Cabecico del Tesoro (Verdolay-La Alberca, Múrcia) i reproduïx també un cap de cavall o de bou (Page 1984: 97-98, núm. 63, làm. III, 1).

El vas de Margalef (Torregrossa) és únic, per ara, a l'àrea del nord-est peninsular. La decoració pintada que presenta és pròpia de les àrees ilergeta i cessenana, per tant creiem que correspon a un producte de manufactura local o regional.

B) No són massa freqüents els vasos zoomorfes a Catalunya, en altres àrees del àmbit cultural ibèric, especialment al sud-est es coneixen amb major profusió, els que presenten figura ornitomorfa són els més habituals, generalment es tracta de coloms (Broncano 1989: 212-217), però també hi ha galls (Page 1984: 179, làm. XIV, 2). En el Principat tenim:

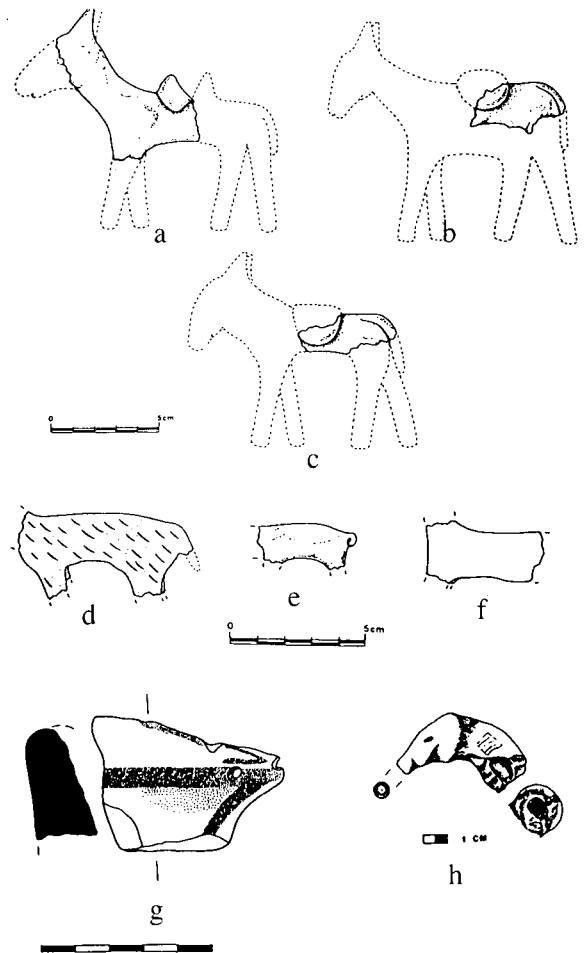


FIGURA 6: a, b, c, d, e, f) Figuretes fragmentades de Can Butinyà (Badalona) (Pinta 1983); g) Cap de cavall de La Fita (Juneda) (Garcés 1992); h) Cap d'animal de Can Vedell (Bigues - Riells del Fai) (Hernández Yllán 1983).

I. El de figura de súid del Tossal de les Tenalles (Sidamon).

II. L'ornitomorfe de Margalef (Torregrossa).

III. El de forma de brau del Puig de Sant Andreu (Ullastret).

I. El vas del Tossal de les Tenalles, per les seves característiques -sense ansa, que l'obertura ocupi tota la part superior del cos de l'animal, i que reproduïxi un porc-, pot ser una elaboració indígena local, no hem trobat paral·lels.

II. Els *askoi* són uns recipients que estan presents a moltes cultures de la Mediterrània des d'època molt antiga (Jully & Nordström 1966). Segons Broncano (1989: 213) els vasos que porten ansa a la part superior de la peça són d'influència cartaginesa, mentre que els pròpiament ibèrics no en tenen. *Askoi*, els trobem des del segle VI a.C a l'illa d'Eivissa, i també a Càdis (Muñoz Vicente 1992), gairebé sempre porten un broc ben diferenciat del cap de l'animal, poden ser llisos o amb decoració pintada; majoritàriament són representacions d'aus:

coloms, galls, però també hi ha mamífers: cavalls, xais. A partir del segle IV a.C són freqüents tant als poblats com a les necròpolis de l'àrea ibèrica. El gerro ornitomorf de Margalef, elaborat a mà, amb el broc situat en el cap de l'au, sembla una producció autòctona.

III. Vasos en forma de brau no són freqüents a la Península, a no ser que es tracti d'imitacions de productes grecs, *gutti*, els quals presenten unes peculiaritats diferents de l'exemplar d'Ullastret. Aquest, manufacturat en ceràmica grisa, i amb una inscripció incisa feta amb caràcters de l'alfabet ibèric (Maluquer de Motes 1968: 118-119) que ocupa bona part del cos de la peça, creiem que es tracta d'una realització local.

C) D'altres exemplars, tot i la seva fragmentació, es veu que originàriament eren figures exemptes, és el cas de les representacions trobades a Roques de Sant Formatge (Serós), Jebut (Soses), Molí d'Espigol (Tornabous), Tossal del Moro de Pinyeres (Batea), Guissona, Font del Mas Pullina (Pontons), Penya del Moro (Sant Just Desvern), Puig Castellar (Santa Coloma de Gramanet), Can Butinyà (Badalona), però fa molt difícil saber la funció. L'escultura de Puig Castellar presenta una perforació en el ventre possiblement per a col·locar-hi un suport.

Tret de dos casos específics, —el cavall de Jebut que duu un cavaller, i un dels exemplars del Tossal del Moro de Pinyeres que, per la curvatura del llom de l'animal, potser portava un genet—, la resta de representacions no va mai associada a la figura humana.

Sempre es tracta de figures de petites dimensions. Molt poques són fetes amb motllo, la majoria presenten una elaboració poc acurada i esquematitzada, i rares vegades tenen un bon acabat i/o pintura, tot això sembla demostrar una manufacturació local.

Els primers exemples de figuretes zoomorfes de fang les tenim al Baix Aragó, un ocell de petites

dimensions es trobà a l'habitació número 2 del poblat de Sant Cristòfol (Massalió, Matarranya), i en un dels túmuls de la necròpolis del Cascarujo (Alcanyís) aparegué un cap també d'au; ambdues peces poden datar-se a la segona meitat del segle VII a.C (Ruiz Zapatero 1983: 811-812).

Les figures més modernes són d'època romano-republicana, com per exemple el cap de cavall procedent de La Fita (Juneda), amb una cronologia del segle I a.C..

D) D'altres peces són només fragments tan petits que resulta difícil diagnosticar la seva funcionalitat, és el cas dels exemplars trobats a La Fita (Juneda), Els Garràfols (Vallmoll), El Cogulló (Sallent de Llobregat), Can Vedell (Bigues-Riells del Fai), i les dues banyes de la Cova-Santuari de la vall de Cabrera de Mar.

Com es pot veure a la figura 2, les àrees del Principat on es troben les figures zoomorfes són l'occidental i la costenera central, mentre que manquen a les comarques gironines, la causa potser és la falta d'excavacions arqueològiques en els poblats ibèrics de la zona, encara que en un *oppidum* com el Puig de Sant Andreu d'Ullastret, on s'han realitzat moltes campanyes, només s'ha trobat un vas zoomorf. Cal destacar que les troballes sempre s'han realitzat en poblats, a causa del desconeixement de la majoria de les necròpolis del nord-est peninsular.

Es impossible, a causa de la seva fragmentació, saber si l'escultura de Montbarbat es tractava d'una figureta exempta o si formava part d'un vas ritual, d'un agafador de tapadora, o d'una mà de morter com les que es troben a l'àrea murciana (V.V.A.A. 1987: 30).

Cal destacar que coneixem dues representacions de xais a Montbarbat, a més d'aquesta figureta, s'ha trobat també un capfoguer fragmentat (R3-1364) en el mateix àmbit R3, però a l'Estrat III, datable pel vernís negre en el segle IV a.C (Negre & Vilà 1994).

Barcelona, novembre de 1993

## BIBLIOGRAFIA

- ARTEAGA, O.; PADRÓ, J. & SANMARTÍ, E. (1990), "El poblado ibérico del Tossal del Moro de Pinyeres (Batea, Terra Alta, Tarragona)", *Monografies Arqueològiques*, 7, Barcelona.
- BALIL, A. (1955), "Dos ejemplares de la coroplastia de 'Tossal de les Tenalles' (Sidamunt)", III *C.A.N.*, Zaragoza, pàg. 136-148, 6 figs.
- BALIL, A. (1955-1956), "Tres ejemplares de coroplastia ibérica en el Museo Arqueológico de Barcelona", *Ampurias*, XVII-XVIII, pàg. 255-264.

- BARBERÀ, J. & SANMARTÍ, E. (1982), "Excavacions al poblat ibèric de la Penya del Moro de Sant Just Desvern (Barcelonès). Campanyes de 1974-75 i 1977-1981", *Monografies Arqueològiques*, 1, Barcelona.
- BLÁZQUEZ, J.M. (1975), *Diccionario de las Religiones Prerromanas de Hispania*, Madrid.
- BRONCANO, S. (1989), "El depósito votivo ibérico de El Amarejo. Bonete (Albacete)", *Excavaciones Arqueológicas en España*, 156, Madrid.



- COLOMINAS, J. (1941) "Poblado ibérico de Guissona", *Ampurias*, III, pàg. 35-38.
- COLOMINAS, J. & DURAN, A. (1915-1920), "Restes de poblats ibèrics al Pla d'Urgell i Segarra", *Anuari de l'Institut d'Estudis Catalans*, vol. VI, pàg. 606-616.
- ELIADE, M. (1978), *Historia de las creencias y de las ideas religiosas*, vol. I, Madrid.
- FERRAN, A.M. (1974), "Excavaciones en el poblado pre-romano de 'El Cogulló'", *Miscelánea Arqueológica*, vol I, Barcelona, pàg. 329-336.
- FERRER SOLER, A. (1947-1948), "Noticiario Arqueológico. El poblamiento ibérico del Panadés y extensiones", *Ampurias*, IX-X, pàg. 272-286.
- FERRER, A. & GIRÓ, P. (1943), "La colección prehistórica del Museo de Villafranca del Penedés", *Ampurias*, V, pàg. 185-210.
- GALÁN, E. (1989-1990), "Naturaleza y Cultura en el mundo celtibérico", *Kalathos*, 9-10, pàg. 175-204.
- GARCÉS, I. (1992), *Assimilació, resistència i canvi a la romanització en el món ilerget. (Aproximació al període ibèric tardà)*, Col. de Tesis Doctorals Microfitxades, núm. 1422, Universitat de Barcelona.
- GENERA, M. (1978), "El poblado ibérico de Sant Miquel de Vinebre", *Boletín Arqueológico de Tarragona*, época IV, fascs. 141-144, pàg. 19-42.
- GENERA, M. (1988), "Arts plàstiques d'època ibèrica a Catalunya: les terracotes", 7è. Col. *Inter. d'Arqueologia de Puigcerdà*, Puigcerdà, pàg. 215-226.
- HERNÁNDEZ YLLÁN, M. (1983), *Yacimiento ibérico Can Badell. Bigues-Riells del Fay, Vallès Oriental*, Barcelona.
- JULLY, J.-J. & NORDSTRÖM, S. (1966) "Le vase-oiseau (bird-askos) du Cayla de Mailhac et ses similaires en Méditerranée occidentale", *Cahiers Ligures de Préhistoire et d'Archéologie*, 15, pàg. 259-282.
- JUNYENT, E. (1972a), "Los materiales del poblado ibérico de Margalef, en Torregrossa (Lérida)", *Pyrenae*, 8, pàg. 89-132.
- JUNYENT, E. (1972b), "Sobre una vasija ibérica del poblado de Margalef, en Torregrossa (Lérida)", *Butlletí Arqueològic de la Real Societat Arqueològica Tarraconense*, fasc. 113-120, pàg. 69-72.
- JUNYENT, E. (1973), "El primer corte estratigráfico realizado en Roques de Sant Formatge (Serós, Lérida) y algunas cuestiones en torno a la formación de la cultura ilergeta", *Noticiario Arqueológico Hispánico. Prehistoria*, 2, pàg. 287-386.
- LUCAS, M.R. (1989), "El vaso teromorfo del poblado grande de Tossal Redó (Calaceite, Teruel) y su contexto arqueológico", *Cuadernos de Prehistoria y Arqueología de la Universidad Autónoma de Madrid*, 19, pàg. 169-210.
- MADERUELO, M. & PASTOR, M.J. (1981), "Excavaciones en Reillo. Cuenca", *Noticiario Arqueológico Hispánico*, 19, pàg. 161-185.
- MALUQUER DE MOTES, J. (1962), "Tossal del Moro", *Excavaciones Arqueológicas en España*, 5, Madrid.
- MALUQUER DE MOTES, J. (1968), *Epigrafía prelatina de la Península Ibérica*, Barcelona.
- MALUQUER DE MOTES, J. (1987), *Molí d'Espígol. Tornabous*, Barcelona.
- MARTÍN TOBÍAS, R. (1960-61) "Dos ejemplares de coroplastia ibérica hallados en Guissona (Lérida)", *Ampurias*, XXII-XXIII, pàg. 294-296.
- MOREL, J.-P. (1981), *Céramique campanienne: Les Formes*, Rome.
- MUÑOZ VICENTE, A. (1992), "En torno a seis askoi zoomorfos de la necrópolis púnica de Cádiz", *Boletín del Museo de Cádiz*, V, pàg. 7-15.
- NEGRE, M. & VILÀ, M. DEL V. (1994), "Les llars de foc de Montbarbat", *Pyrenae*, 24, pàg. 167-182.
- OLIVA, M. (1955), "Excavaciones Arqueológicas en la ciudad ibérica de Ullastret (Gerona). Sexta Campaña de Trabajos", *Anuario del Instituto de Estudios Gerundenses*, X, pàg. 5-99.
- PAGE, V. (1984), *Imitaciones de influjo griego en la cerámica ibérica de Valencia, Alicante y Murcia, Iberia graeca*, Serie Arqueológica, 1, Madrid.
- PALLARÈS, R. (1984), *El poblamiento ibérico de las comarcas de Tarragona. (El Castellet de Banyoles, Tivissa, Ribera d'Ebre)*, resumen de Tesis de Doctorado, Barcelona.
- POVEDA, A.M. (1988), *El poblado ibero-romano de "El Monastil" (Elda, Alicante). Introducción Histórico-Arqueológica*, Elda.
- PINTA, J.L. DE LA (1983), "La col·lecció arqueològica de Can Butinyà (Badalona): figuretes i exemplars de coroplastia", *Informació Arqueològica*, 41, pàg. 163-168.
- RUIZ ZAPATERO, G. (1983), *Los campos de urnas del N.E. de la Península Ibérica*, Madrid.
- SANMARTÍ, J. et al. (1992), *Els primers pobladors de Santa Coloma de Gramenet. Dels orígens al món romà*, Història de Santa Coloma de Gramenet, 1, Santa Coloma de Gramenet.
- VILASECA, S. (1948), "Representaciones de serpientes en poblados 'ibéricos' del Bajo Priorato (Provincia de Tarragona)", Homenaje a J. Martínez Santa Olalla, *Actas y Memorias de la Sociedad española de Antropología, Etnología y Prehistoria*, vol. III, tomo 23, pàg. 196-205.
- VILASECA, S.; SERRA-RÀFOLS, J. & BRULL, L. (1949), *Excavaciones del Plan Nacional en el Castellet de Bañolas de Tivisa (Tarragona)*, Informes y Memorias, 20, Madrid.
- VILASECA DE PALLEJÀ, L. (1968), "Notas de Arqueología de Cataluña y Baleares. Tarragona", *Ampurias*, XXX, pàg. 362-364.
- V.V.A.A. (1987), *Coimbra del Barranco Ancho. Jumilla*, Murcia.
- WERNER, S. (1990), *La Cerámica pintada geométrica del Bronce Final y de la Primera Edad del Hierro*, Madrid.
- ZAMORA, D. (1993), *Una possible cova santuari d'època ibèrica a la Vall de Cabrera de Mar (El Maresme)*, Mataró, (inèdit).