

EL JACIMENT NEOLÍTIC DE LA PLANETA (ARTESA DE LLEIDA, SEGRITÀ)*

JOSEP GALLART

SITUACIÓ

La Planeta es troba situada al costat esquerre del riu la Femosa, en el terme municipal d'Artesa de Lleida (Segrià), a un quilòmetre al sud-oest d'aquesta població, dins del triangle que formen al camí veïnal d'Artesa a Alfés, l'autopista (A-2) i la carretera local d'Artesa de Lleida al Cogul. És una terrassa de reduïdes dimensions amb un tossal cònic situat al bell mig; són terrenys formats per argiles, margues i graves (fig. 1).

Les seves coordenades geogràfiques són 41° 32' 40" de latitud nord i 4° 22' 53" de longitud est del meridià de Madrid, amb una altura de 220 m. s.n.m., i correspon al full 388, del mapa escala 1 / 50.000 del Instituto Geográfico y Catastral.

DESCOBRIMENT I EXCAVACIÓ

Per la seva proximitat a Artesa de Lleida, i per les característiques idònies que presenta l'indret per a l'establiment d'alguns tipus d'hàbitat prehistòric, el lloc havia estat visitat i prospectat acuradament diverses vegades pels membres del Grup de Recerques Arqueològiques «la Femosa» d'Artesa de Lleida, sense que en cap d'aquestes vegades apareguessin indicis que poguessin arribar a fer sospitar que el lloc havia estat habitat. Fou d'una manera casual i llastimosa que es tingué la seguretat que hi havia restes de poblament. La totalitat de la terrassa fou llaurada per un tractor amb un subsolador, per la qual cosa afloraren a la superfície, en una àrea molt petita, situada al costat sud-est i al peu mateix del tossal, cendres i fragments de ceràmica, els quals foren recollits pels membres de

* Dibuixos d'Antoni Llusa, del Grup de Recerques «la Femosa».

l'esmentat grup i dipositats al Museu Local Arqueològic d'Artesa de Lleida. Poc després s'efectuà, en aquesta àrea, una cala per determinar la naturalesa de les restes.

Els treballs d'aquesta cala es dugueren a terme a primers de juny de 1978 i posaren al descobert un sòl d'habitació molt malmès, trencat i alterat pels treballs abans esmentats,¹ conservant-se intacte, només, en alguns espais molt reduïts. Per sobre d'aquest sòl hi havia una capa de terra que oscil·lava entre els 10 a 15 cm d'espessor, formada per argiles i humus. En aquesta capa apareixien les ceràmiques i els altres objectes esbocinats, barrejats i desplaçats de la seva posició originària per l'acció del subsolador. Per sota d'aquesta capa apareixen les margues, sobre les que descansava el sòl d'habitació.

Degut a les circumstàncies esmentades va ésser gairebé nulla la informació que aportà l'excavació, ja que no es pogué delimitar l'àrea que ocupava aquest hàbitat, ni molt menys la seva forma o estructura, ni tampoc la disposició que podien tenir originàriament els diferents elements recuperats.

Així doncs, a hores d'ara no sabem si es tracta d'una vivenda isolada o si forma part d'un poblat, ja que en cap altre indret de la superfície de la terrassa o del tossal no han aparegut restes que ens puguin menar a considerar la possibilitat de l'existència d'altres vivendes. Però, cal tenir en compte que a les zones de la terrassa més allunyades del tossal, la capa de terra que hi ha sobre les margues oscilla entre els cinquanta centímetres i el metre, la qual cosa ens fa pensar, que en cas que hi hagi alguna resta no ha estat afectada pels treballs agrícoles, degut a la seva profunditat, cosa que esperem confirmin futures excavacions a la zona.

Si l'estructura es perdé quasi en la seva totalitat, no passa així amb els materials ceràmics i lítics. Encara que molts afectats per les labors agrícoles es pogueren reconstruir i exposar en el Museu Arqueològic d'Artesa de Lleida, amb ells podem establir paral·lels i situar cronològicament el jaciment.

MATERIALS CERÀMICS²

1. Gran vas de forma ovoide, molt fragmentat (en manca gairebé la meitat), amb el coll diferenciat, allargat, divergent i estran-

1. S'ha de tenir en compte que la terrassa fou llaurada dues vegades, una de nord a sud i l'altra d'est a oest.

2. Una referència a les ceràmiques d'aquest jaciment es pot veure a GRUP LA FEMOSA, *Mapa arqueològic de la Vall de la Femosa*, a *Recerques Lleidatanes*, II, Tàrraga, 1980, pàgs. 7-28.

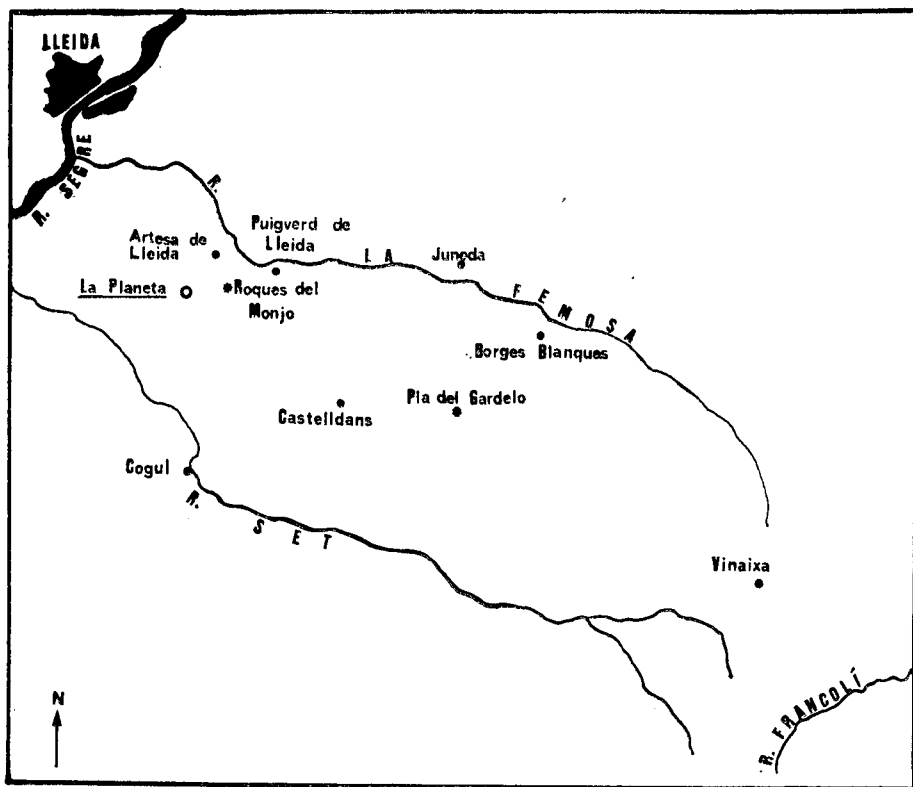


Fig. 1. — Plànol de situació del jaciment. — * = Jaciments amb ceràmica cardial.

gulat. El fons és apuntat. Originàriament tenia dues anses simètriques, que no es van trobar, de les quals arrenca un cordó pessigat, llis, de secció triangular, que descriu una corba a la zona de l'esquena del vas i conflueix a l'altra ansa. La pasta és de color marró clar, amb desengreixant fi format per elements calcaris, quars i mica. Les superfícies interna i externa són de color marró clar i estan allisades. Mides: altura, 41,2 cm; diàmetre de la boca, 18,2 cm; diàmetre màxim, 34,8 cm (fig. 2).

Aquest tipus de vas de forma ovoide amb el coll diferenciat és, segons assenyalen R. Marcet,³ J. Tarrús⁴ i R. Ten,⁵ entre altres, un

3. MARCET, R., *El Neolític Antic (Cardial-Epicardial) a Catalunya*, a *El Neolític a Catalunya*, Taula Rodona de Montserrat, maig, 1980, pàg. 17.

4. TARRÚS, J., *Neolític Antic i Montboló a les comarques gironines. Noves evidències*, a *Pyrenae*, 15-16, Barcelona, 1979-1980, pàg. 57; *Id.*, *El Neolític Antic a les comarques gironines*, a *El Neolític a Catalunya*, Taula Rodona de Montserrat, maig, 1980, pàg. 41.

5. TEN, R., *Aproximació a l'estudi del Neolític Antic al Vallès*, a *Pyrenae*, 15-16, Barcelona, 1979-1980, pàg. 26.

element freqüent entre els conjunts ceràmics pertanyents al moment epicardial i que són perduració de formes típiques cardials.⁶ Els paral·lels tipològics són nombrosos a Catalunya, així en podem trobar a la Cova Mariver,⁷ a la Cova dels Lladres (Vacarisses),⁸ a la Cova de les Animes (Matadepera),⁹ a la Cova de l'Or (Sant Feliu de Llobregat)¹⁰ i també a les necròpolis de la desembocadura de l'Ebre.¹¹ Així com a la Cova de l'Or (Beniarrés - Alacant).¹²

La decoració de cordons llisos i pessigats que presenta aquest vas és també un dels motius decoratius més corrents durant l'epicardial,¹³ període en el qual aquest tipus de cordó té el seu esplendor.

2. Bol de forma globular, llis, amb el llavi lleugerament exvasat. Li manquen bastants fragments de la paret i tot el fons. Porta una ansa vertical de secció plana. Pasta de color negre a l'interior i marró clar a l'exterior, amb desengreixant mitjà format per elements calcaris, quars i mica. Les superfícies interna i externa són de color marró clar i estan allisades. Mides: altura coneguda, 17 cm; diàmetre de la boca, 21,4 cm, i diàmetre màxim, 24,5 cm (fig. 3).

3. Bol de forma hemiesfèrica, llis, amb el fons arrodonit. En manca una quarta part. Pasta de color negre a la part interior i marró clar a l'exterior, amb desengreixant fi format per elements calcaris, quars i mica. La superfície externa és de color marró clar i la interna negra, ambdues allisades. Mides: altura, 18,4 cm, i diàmetre de la boca, 25,5 cm (fig. 4).

6. TEN, R., *Notes entorn del neolític vallesà*, a Arrahona, 10, Sabadell, 1980, pàg. 13.

7. TARRÚS, J., *La Cova Mariver. Estudi tipològic dels seus materials: epicardial, montboló i bronze*. Monografies del Centre d'Estudis Comarcals de Banyoles, Banyoles, 1978, pàg. 13, fig. 3; *Id.*, *El Neolític Antigu en el nord-est de Catalunya i algunes consideracions sobre grups epicardials catalanes*, a *Actes del Colloque International de Prehistoire*, Montpeller, 1981, pàg. 147, fig. 5.

8. PLA, J., i JUNYENT, E., *Notícia sobre el hallazgo de un vaso en la Cova dels Lladres (Vacarisses - Barcelona)*, a *Pyrenae*, 6, Barcelona, 1970, pàgs. 43 a 46; TEN, R., *Un nuevo tipo de cuenta colgante en el neolítico catalán*, a *XV Congreso Nacional de Arqueología (Lugo, 1977)*. Zaragoza, 1979, pàgs. 135 a 144; *Id.*, *Aproximació a l'estudi...*, citat, pàgs. 24-25, fig. 3; *Id.*, *El Neolític Antigu Epicardial en el Vallès (Barcelona)*, a *Actes del Colloque International de Prehistoire*, Montpeller, 1981, pàgs. 140-141, fig. 1 i 2.

9. TEN, R., *El Neolític Antigu...*, citat, pàg. 138, fig. 3.

10. GRANADOS, J. O., *Notas sobre el Neolítico en la Cova de l'Or (Sant Feliu de Llobregat, Barcelona)*, a *El Neolític a Catalunya*, Taula Rodona de Montserrat, maig, 1980, pàg. 149, fig. 2.

11. BALDELLOU, V., *La necròpolis del Barranc d'en Fabra (Amposta)*, a *Bol. Arqueol. R. Soc. Arq. Tarrac.*, fas. 113-120, Tarragona, 1971-1972, pàgs. 41-49.

12. MARTÍ, B., *Cova de l'Or (Beniarrés-Alicante)*, a *S.I.P.*, vol. I, València, 1977, pàg. 81, lám. XIV.

13. MARCET, R., *El Neolític Antic...*, citat, pàg. 16; TEN, R., *Aproximació a l'estudi...*, citat, pàgs. 27 i 33; PONS E., i TARRÚS, J., *Prospeccions arqueològiques del jaciment prehistòric del Puig Mascaró (Torroella de Montgrí)*, a *Cypsela*, III, Girona, 1980, pàg. 93; *Id.*, *El Neolític Antic...*, citat, pàg. 47; GRANADOS, J. O., *Notas sobre el Neolítico...*, citat, pàg. 156.

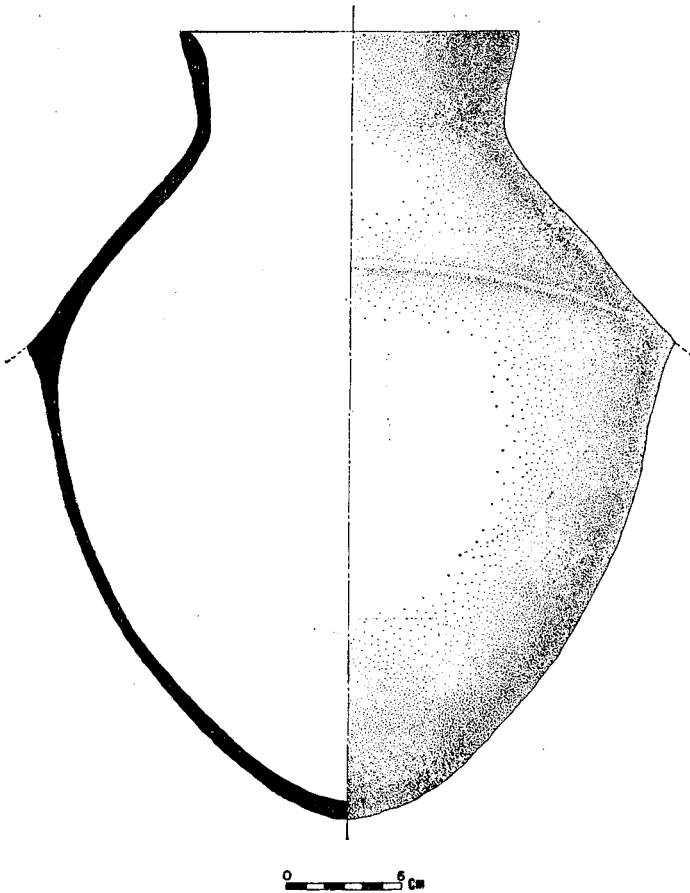


Fig. 2.

Els Bols amb el fons arrodonit, amb decoració o sense són un element corrent en els jaciments epicardials,¹⁴ la seva procedència s'ha de buscar, com en el cas anterior, en el neolític antic cardial.¹⁵

4. Olleta de forma globular, amb el coll estrangulat. Li manca la meitat de la paret i el fons. A la zona de contacte del coll amb l'esquena hi duu un cordó horitzontal decorat per incisions profundes en sentit vertical i paral·lels entre sí; per sota d'aquest en surt altres de llisos o decorats amb incisions profundes, els quals formen garlandes. Pasta de color negre, porosa, amb desengreixant fi format per elements calcaris i quars. Les superfícies interna i externa, del ma-

14. MARCET, R., *El Neolític Antic...*, citat, pàg. 16.

15. MARCET, R., *El Neolític Antic...*, citat, pàgs. 16-17.

teix color que la pasta, estan allisades. Mides: altura, coneguda 11,5 centímetres; diàmetre de la boca, 12,4 cm, i diàmetre màxim, 14,3 centímetres (fig. 5).

El tipus d'olleta de forma globular amb el coll estrangulat no és massa corrent entre els materials del neolític antic cardial o epicar-

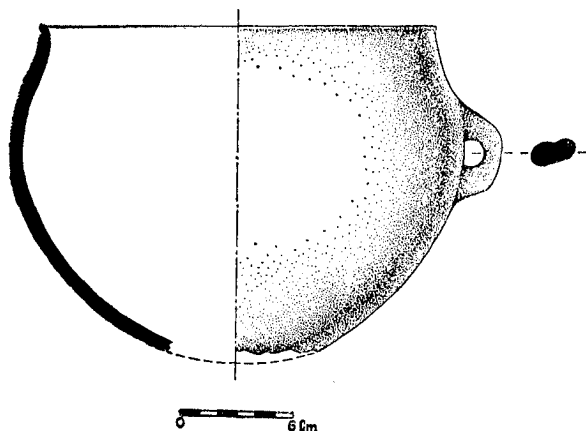


Fig. 3.

dial, cosa que no passa amb la decoració, que com hem assenyalat abans el cordó llis és un motiu decoratiu molt emprat durant l'epicardial;¹⁶ els cordons impresos, tot i no ésser massa freqüents, els trobem en ambients perfectament epicardials com a la Cova de les Animes (Matadepera)¹⁷ o en jaciments de les comarques gironines.¹⁸

MATERIALS LÍTICS

5. Fragment de ganivet de sílex, de color negre. Secció trapezoïdal. Sense retoc (fig. 6, 3).

6. Fragment de ganivet de sílex, de color negre. Secció trapezoïdal. Sense retoc (fig. 6, 4).

7. Fragment de ganivet de sílex, de color negre. Secció trapezoïdal. Retocs profunds al costat dret (fig. 7, 1).

8. Fragment de ganivet de sílex, de color negre. Secció trapezoïdal. Sense retoc (fig. 7, 2).

16. Vegeu nota 13.

17. TEN, R., *Aproximació a l'estudi...*, citat, pàg. 30.

18. TARRÚS, J., *El Neolític Antic...*, citat, pàg. 48.

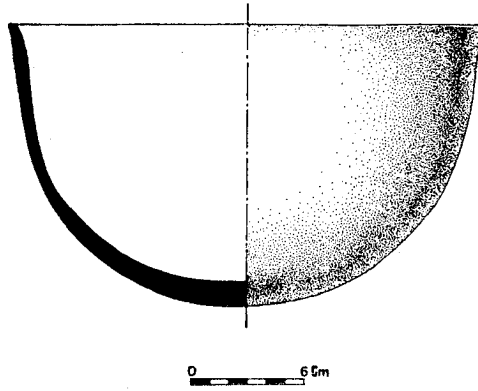


Fig. 4.

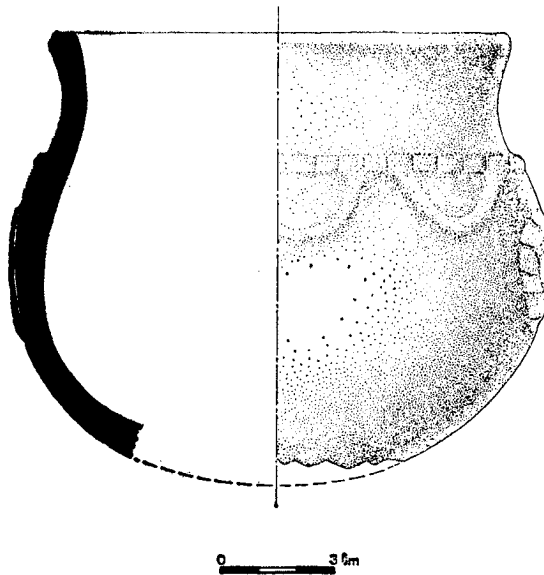


Fig. 5.

9. Fragment de ganivet de sílex, de color rosat. Secció triangular. Amb retocs profunds al costat dret (fig. 7, 3).

10. Fragment de ganivet de sílex, de color negre, Secció trapezoïdal. Amb retocs marginals al costat esquerre (fig. 7, 4).

Tot aquest utillatge de sílex es caracteriza per la seva uniformitat tipològica.

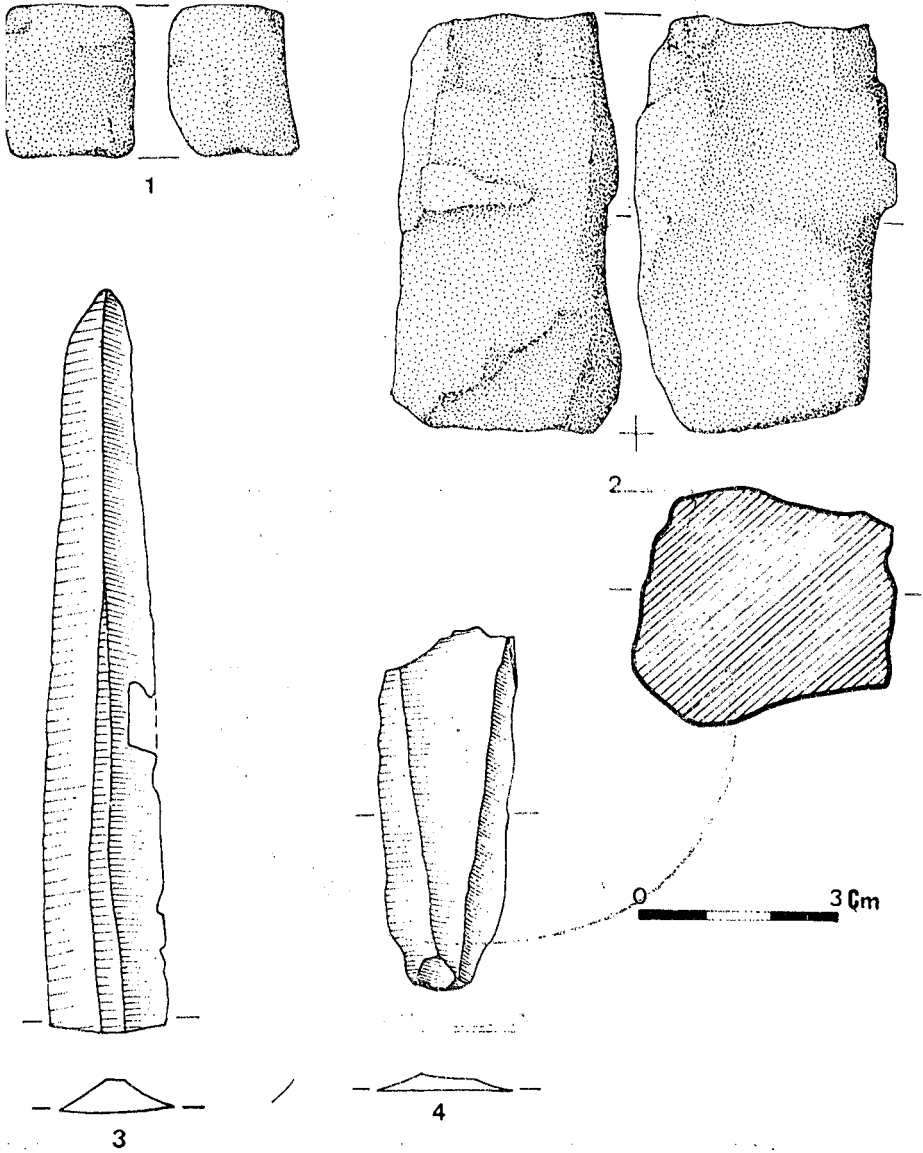


Fig. 6.

11. Destral d'ofita, de secció ovalada. Presenta la zona del tall polida, la resta de la superfície està repicada (fig. 8).

Les destrals de pedra polida són un dels elements més característics del neolític i així apareixen en nombrosos jaciments d'aquest període.

12. Peça inferior de molí de granit, de tipus barquiforme. La part central presenta un fort desgast degut a l'ús.

Els molins barquiformes són instruments lligats a l'activitat agrícola, la troballa d'aquest, junt a les ceràmiques, prova que l'agricultura tingué un paper important en l'economia dels habitants de la Planeta.¹⁹

ALTRES MATERIALS

13. Bloc de galena de forma cúbica (fig. 6, 1).

14. Bloc de galena de forma prismàtica (fig. 6, 2).

15. Bloc de galena de forma irregular.

A la mateixa vall de la Femosa, al jaciment de la Pleta del Paco (les Borges Blanques), junt amb ceràmiques que podem considerar com a neolítiques, es recollí en superfície un bloc de galena de forma cúbica, molt semblant de tamany i aspecte al del número 13 del nostre inventari.²⁰ A part d'aquest jaciment no en coneixem cap altre on hi hagi aparegut aquest mineral.

A França se'n troba al jaciment veratzia de les Cambres d'Alaric a Moux (Aude), encara que la troballa es redueix a un bloc.²¹

Ja que és impensable que la galena tingués, en aquest cas, una utilització metallúrgica, no coneixem quina fóra la utilitat que se li podria donar a aquest mineral. El seu origen, donada la proximitat, es pot situar als materials paleozòics o hercínics del bloc de Prades-Priorat, on hi ha un estoc important de galena.²²

19. Als jaciments propers de les Roques del Monjo (Artesa de Lleida, Segrià) i del Pla del Gardelo (Juneda, les Garrigues), junt a la troballa de ceràmiques i altres objectes, es recolliren bastants fragments de molins barquiformes; veure GALLART, J.; MIR, A., *Dos jaciments neolítics a la vall de la Femosa, a Ilerda* (en premsa).

20. Comunicació feta per A. Mir de les Borges Blanques.

21. GUILAINE, J., *La métallurgie en domaine verazien*, a *Le Groupe de Véraza et la fin des temps néolithiques*, Ed. du C.N.R.S., 1980, pàg. 141.

22. Vegeu Mapa Geològic de España, escala 1/200.000, del Instituto Geològic y Minero de España, fulls n.º 34, l'Hospitalet; 42, Tarragona, i 41, Tortosa. I també Mapa Metalogénic, escala 1/1.500.000, del Instituto Geològic y Minero de España, Mapa previsor de mineralizaciones de Pb. i Z.

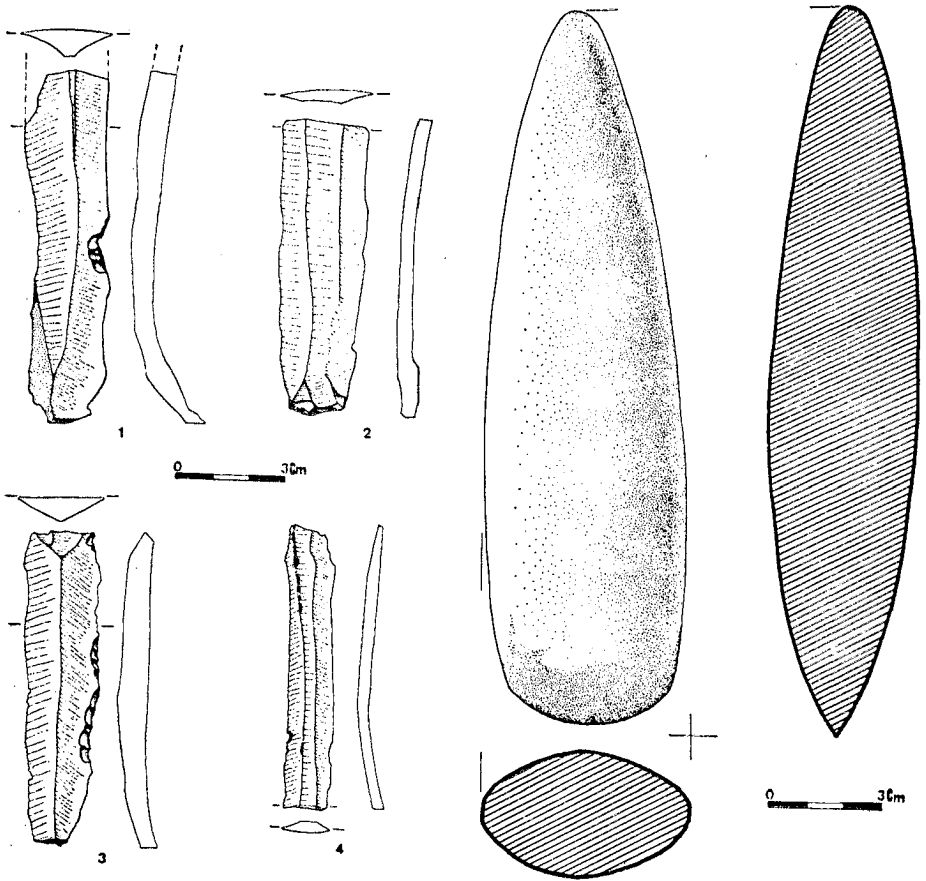


Fig. 7.

Fig. 8.

CONCLUSIONS

A la vista dels materials ceràmics aquest jaciment el podem situar dins del neolític antic, a l'etapa epicardial, la qual es caracteritza per una evolució dels tipus ceràmics cardials i també per un empobriment de les tècniques decoratives,²³ ja que de les exuberants i complexes decoracions del cardinal es passa a temes més simples. Adhuc, segons J. Guilaine, després del cardinal es produeix una di-

23. GUILAINE, J., *Sur l'Epicardial languedocien*, a *Les civilisations Néolithiques du Midi de la France*, Actes du Colloque de Narbonne, 15-17 février, 1970, Carcassonne, 1970, pàgs. 14-15.

versificació regional, en alguns casos tan important que hi ha grups que no tenen res en comú.

El descobriment d'aquest hàbitat de la Planeta, junt amb el dels jaciments de les Roques del Monjo (Artesa de Lleida, Segrià) i del Pla del Gardelo (Juneda, les Garrigues), on hi apareixen alguns fragments de ceràmica amb decoració cardial,²⁴ i altres situats a les mateixes comarques, amb trets que fan que es puguin considerar com a neolítics,²⁵ posen de manifest l'existència, a la zona, d'un poblament neolític a l'aire lliure, que fins al moment no ha estat estudiat en profunditat, ni valorat de forma adequada.

Es tracta de jaciments situats en terrasses o zones de vessant suau, properes a corrents d'aigua o barrancades, voltades per terres fèrtils i aptes pel conreu, en els quals, en superfície, a més de ceràmiques, sílex, estris de pedra polida i algun objecte d'ornament (principalment braçalets de pecten), apareixen amb molta freqüència molins, la qual cosa, lligada a la situació mateixa dels jaciments, ens fa pensar que l'agricultura hi tingué un paper econòmic important.

En la majoria dels casos, però, les contínues labors agrícoles desenvolupades al llarg de molts anys, en el mateix lloc que ocupen aquests jaciments, han fet que actualment sigui gairebé impossible recuperar les evidències precises del tipus d'hàbitat. Les ceràmiques i les restes lítiques, molt esbocinades i escampades són només els migrats i pobres documents que han subsistit.

24. GALLART, J., i MIR, A., *Dos jaciments neolítics...*, citat.

25. GRUP LA FEMOSA: *Mapa arqueològic...*, citat, pàgs. 12-18; MAS, D., *Aportació a la Carta Arqueològica de la vall del riu Set (Comarca de les Garrigues)*, tesi de Llicenciatura, inèdita, Universitat de Barcelona, 1980.