

HALLAZGOS EN TARRAGONA

Dentro de la serie de excavaciones que este Seminario de Arqueología ha llevado a cabo en colaboración con la Dirección del Museo Arqueológico, cabe destacar por la importancia y cantidad de los materiales encontrados la realizada el pasado año 1978 en Tarragona capital.

Se trata de la excavación de una cisterna de época romana aparecida con motivo de las obras de construcción de un bloque de viviendas en una zona situada en las cercanías del Foro Romano, entre las calles del Dr. Zamenhoff y prolongación de Capuchinos. La cisterna estaba excavada en la roca natural, aprovechando, en parte, una cavidad de la misma. Sus dimensiones eran $4,6 \times 4,20 \times 2,40$ m., y apareció en parte destruida por la acción de las máquinas excavadoras que la pusieron al descubierto. El suelo de la misma tiene un grosor de 10 cm., aproximadamente, y es de *opus testaceum*. El revoque de las paredes laterales es de *opus signinum*, con una capa de aislamiento a base de ceniza y cal. Cabe destacar la ausencia del medio toro característico de las construcciones romanas destinadas a contener líquidos. En sus tres cuartas partes apareció rellena de tierra y escombros.

De entre los materiales procedentes de su excavación adelantamos el estudio de los fragmentos escultóricos y del monetario.

FRAGMENTOS ESCULTÓRICOS

Fragmentos de peltas marmóreas con relieves en ambas caras

Discos, placas y peltas son piezas ornamentales con dos caras labradas y empleadas originariamente en la decoración de jardines, peristilos y estancias.

García Bellido cataloga con el número 436 un disco de mármol con relieves en ambas caras, de colección particular, que se vendió

como oriundo de Tarragona. Se conocen más de un centenar de estos ejemplares, con temas ornamentales que suelen ser helenísticos. Les da una cronología augústea o ligeramente posterior y les atribuye una finalidad normalmente decorativa, aunque específica en los ejemplares con representaciones divinas, que parecen tener un carácter sagrado (Lippold, 1921, págs. 33 sig. y lám. 10; García Bellido, 1949, págs. 388 sigs.).



Fig. 1.

Con el número 440 cataloga una pelta hallada en Córdoba y conservada en el Museo de aquella ciudad, y con el número 441, otra procedente de Ampurias y conservada en Gerona (García Bellido, 1949, págs. 432-423, lám. 313). Las peltas son piezas semicirculares que cuelgan normalmente de un gancho inserto en la parte de la palmeta.

Fragmento n.º 1. — Mármol blanco del país. Longitud máxima 13,6 cm.; anchura máxima 10,9 cm.; anchura mínima 7,3 cm.; grosor de 2,6 a 2,9 cm. (fig. 1).

Cara A: Representa un fauno sentado que mira a la derecha. Se conserva la parte inferior de la barba; el brazo y antebrazo derechos, en posición horizontal el primero y en ángulo ascendente de unos 45 grados el segundo; la parte delantera de pecho y vientre; la mano izquierda en posición extendida y abierta con la palma hacia adentro; los muslos hasta las rodillas.

La anatomía está, en general, bien detallada. En la barba se aprecian restos de técnica de trépano. La mano presenta dedos muy estilizados; en ellos el relieve decrece hacia los extremos que llegan a estar en el mismo plano de fondo de la figura. Se aprecia el ombligo, y a partir de él la piel de cabra típica de este ser mitológico recubre la parte inferior del relieve. A partir del tercio inferior del muslo se detallan los mechones de pelo.

Cara B: En los ángulos inferior y superior izquierdos se aprecian restos de bajorrelieve de difícil identificación. El del ángulo superior pudiera ser el extremo distal de un antebrazo y el arranque de la mano. El inferior quizá corresponda al tercio superior de los muslos, partiendo de la comparación con el relieve de la cara A. El resto de la superficie de la cara B no presenta ningún otro tipo de relieve.

Los bordes de la cara A presentan una fractura roma, posiblemente por efectos de acarreo. En cuanto a la cara B presenta desconchaduras sobre todo en los bordes superior y lateral derecho.

Fragmento n.º 2. — Mármol blanco del país. Forma vagamente triangular con relieves en ambas caras. Mide $8,9 \times 7,1 \times 3,2$ cm. Su pequeño tamaño no permite identificar ninguna figura, a excepción de un elemento vegetal que ocupa la parte central de una de las caras.

El menor de los lados corresponde, posiblemente, al borde exterior de la pelta, que debía tener un diámetro de 21,4 cm. Si guarda las mismas proporciones de la número 441, catalogada por García Bellido, su altura sería de 13,44 cm. (García Bellido, 1949, pág. 433).

FRAGMENTO DE CABEZA VARONIL

Mármol blanco del país. Longitud 19,1 cm.; altura 9,7 cm.; anchura 10,7 cm.

El fragmento conservado carece de la parte occipital y frontal por fracturas verticales, y de la parte temporal izquierda por fractura aproximadamente oblicua que arranca en la derecha por debajo de la oreja que, en gran parte, se conserva. Le faltan a esta parte del pabellón y el lóbulu, y junto a ella la patilla aparece entera.

Por las características del peinado pudiera tratarse de un fragmento perteneciente a una estatua de época augústea, copia en mármol de un original en bronce.

MONETARIO

Ascende a veintidós el total de piezas aparecidas a lo largo de la excavación, correspondientes a diversos módulos, pesos y épocas.

De ellas tan sólo catorce han podido ser identificadas con mayor o menor exactitud, según su estado de conservación. De las restantes únicamente podemos dar sus medidas y peso.

En lo que se refiere a la denominación de las monedas, seguimos el sistema expuesto por D. Sear (Sear, 1970).

CATÁLOGO

Núm. 1. — Antoniniano de Gallienus.

A. — ...LLI...

Cabeza del emperador barbado, tocado con corona radiada, a la derecha.

R. — AET..NI..

Aeternitas de pie, sostiene en su mano izquierda el globo terráqueo. La derecha levantada con la palma hacia delante.

Peso: 1,63 gr.

Módulo: 17 mm.

Cospel: 1,53 mm.

Pos. cuño: 6.

Ceca: ?

Época: 253-268.

Conservación: Buena.

Núm. 2. — Antoniniano de Claudius II Gothicus.

A. — IMP CLAUDIUS...

Cabeza radiada del emperador con barba, a la derecha.

R. — ...AUG.

Una figura de pie mirando a la izquierda sostiene un ramo con la mano izquierda.

Peso: 2,42 gr.

Módulo: 17,5 mm.

Cospel: 1,55 mm.

Pos. cuño: 12.

Ceca: ?

Época: 268-270.

Conservación: Regular.

Núm. 3. — AE 2 de Magentius.

A. — ...N...AVG.

Cabeza del emperador barbado, a la derecha.

R. — ...AE DD NN AVG ET... Exergo: R S L...

Dos victorias de pie, enfrentadas, sostienen un estandarte en el que se lee VOT MULT X.

Peso: 2,7 gr.
 Módulo: 21,6 mm.
 Cospel: 1,54 mm.
 Pos. cuño: 6.
 Ceca: Lugdunum (?).
 Época: 350-353.
 Conservación: Gastada.

Núm. 4. — AE 3 de Valens.

- A. — D N VALENS D F AVG
 Busto del emperador diademado, a la derecha.
 R. — SECVRITAS REIPVBLICAE. En el exergo: S M ..
 Victoria alada avanzando hacia la izquierda.

Peso: 1,69 gr.
 Módulo: 18,4 mm.
 Cospel: 2,1 mm.
 Pos. cuño: 12.
 Ceca: ?
 Época: 364-378.
 Conservación: Buena.

Núm. 5. — AE 2 de Gratianus.

- A. — ...TIA NVS P F AVG
 Busto diademado del emperador, a la derecha.
 R. — REPARATIO REIPVB. En el exergo S C O N.
 El emperador, de pie, tiende su mano derecha a una figura femenina, en genuflexión, coronada. Con la mano izquierda sostiene una victoria alada.

Peso: 5,17 gr.
 Módulo: 22,6 mm.
 Cospel: 1,75 mm.
 Pos. cuño: 6.
 Ceca: Constantina (Arlés), 2.^a oficina.
 Época: 378-383.
 Conservación: Buena.

Núm. 6. — AE 2 de Gratianus.

- A. — ...TIA NVS.
 Busto diademado del emperador, a la derecha.
 R. — REPARATIO ... En el exergo: A S I S C.
 El emperador, de pie, tiende su mano derecha a una figura femenina coronada, sentada a su derecha. Con la mano izquierda sostiene una victoria alada.

Peso: 4,77 gr.
 Módulo: 23 mm.
 Cospel: 2 mm.
 Pos. cuño: 1.
 Ceca: Siscia (Sisak, Yugoslavia).
 Época: 378-383.
 Conservación: Buena.

Núm. 7. — AE 2 de Valentinianus II.

A. — D N VALENTINI ANVS P F AVG.

Busto diademado del emperador, a la derecha.

R. — REPARATIO REIPUB. En el exergo S M A Q P.

El emperador, de pie, tiende su mano derecha a una figura femenina, en genuflexión, coronada. Con la mano izquierda sostiene una victoria alada.

Peso: 4,68 gr.
 Módulo: 24,3 mm.
 Cospel: 1,65 mm.
 Pos. cuño: 6.
 Ceca: Aquileia.
 Época: 375-392.
 Conservación: Buena.

Núm. 8. — AE 2 de Magnus Maximus.

A. — D N MAG MA.. M.. S P F AVG.

Busto diademado del emperador, a la derecha.

R. — REPARAT.. REIP.. Exergo ilegible.

El emperador, de pie, tiende su mano derecha a una figura femenina, en genuflexión, coronada. Con la mano izquierda sostiene una victoria alada.

Peso: 4,1 gr.
 Módulo: 22,5 mm.
 Cospel: 1,6 mm.
 Pos. cuño: 1.
 Ceca: ?
 Época: 383-388.
 Conservación: Gastada.

Núm. 9. — AE 2 de Magnus Maximus.

A. — D N MAG MAXIMVS P F AVG.

Busto diademado del emperador, a la derecha.

R. — REPARATIO... Exergo ilegible.

El emperador, de pie, tiende su mano derecha a una figura femenina, en genuflexión, coronada. Con la mano izquierda sostiene una victoria alada.

Peso: 2,96 gr.
 Módulo: 22,8 mm.
 Cospel: 1,3 mm.
 Pos. cuño: 12.
 Ceca: ?
 Época: 383-388.
 Conservación: Gastada:

Núm. 10. — AE 2 de Theodosius.

A. — D N THEODOSIVS P F AVG.

Busto diademado del emperador a la derecha.

R. — REPARATI... Exergo ilegible.

El emperador, de pie, tiende su mano derecha a una figura femenina, en genuflexión, coronada. Con la mano izquierda sostiene una victoria alada.

Peso: 4,59 gr.
 Módulo: 22,8 mm.
 Cospel: 1,72 mm.
 Pos. cuño: 6.
 Ceca: ?
 Época: 379-395.
 Conservación: Reverso gastado.

Núm. 11. — AE 3 de Theodosius.

A. — ...EOD.....

Busto diademado del emperador, a la derecha.

R. — Ilegible.

El emperador, de pie, tiende su mano derecha a una figura femenina, en genuflexión, coronada. Con la mano izquierda sostiene una victoria alada.

Peso: 3,52 gr.
 Módulo: 20,8 mm.
 Cospel: 1,83.
 Pos. cuño: 6.
 Ceca: ?
 Época: 379-395.
 Conservación: Mala.

Núm. 12. — AE 4.

A. — Ilegible.

Busto diademado del emperador, a la derecha.

R. — Ilegible.

Dos soldados de pie, enfrentados, sostienen un estandarte.

Peso: 1,29 gr.
 Módulo: 14 mm.
 Cospel: 1,73 mm.
 Pos. cuño: 6.
 Ceca: ?
 Época: Incierta.
 Conservación: Mala.

Núm. 13. — AE 3/4.

A. — Ilegible.

Busto diademado del emperador, a la derecha.

R. — .LORIA...

Figura de pie, con la pierna izquierda levantada, en posición de marcha. Con su mano izquierda sostiene un estandarte, mientras tiende la derecha a una figura a su lado.

Peso: 2,23 gr.
 Módulo: 17 mm.
 Cospel: 1,9 mm.
 Pos. cuño: 1.
 Ceca: ?
 Época: Incierta.
 Conservación: Mala.

Núm. 14. — AE 4.

A. — ...T I V S P...

Busto diademado del emperador, a la derecha.

R. — Ilegible.

Completamente gastado.

Peso: 1,51 gr.
 Módulo: 15,2 mm.
 Cospel: 1,6 mm.
 Pos. cuño: ?
 Ceca: ?
 Época: Incierta.
 Conservación: Mala.

Núm. 15. — AE 4.

A. — ...N C...

Busto diademado del emperador, a la derecha.

R. — ...T O...I E...

Dos figuras de pie, enfrentadas. La que mira a la izquierda, coronada.

Peso: 1,16 gr.
 Módulo: 13 mm.
 Cospel: 1,5 mm.

Pos. cuño: 7.
Ceca: ?
Época: Incierta.
Conservación: Mala.

Núm. 16. — AE 4.

A. — Ilegible.

Busto diademado del emperador, a la derecha.

R. — Ilegible.

Dos figuras enfrentadas. La de la derecha en pie y la de la izquierda en genuflexión.

Peso: 1,47 gr.

Módulo: 13,8 mm.

Cospel: 1,64 mm.

Pos. cuño: 6.

Ceca: ?

Época: Incierta.

Conservación: Mala.

Núm. 17. — AE 3/4.

A. — Ilegible.

Completamente gastado.

R. — Ilegible. Exergo: D M.

Completamente gastado.

Peso: 1,08 gr.

Módulo: 16,9 mm.

Cospel: 1,37 mm.

Conservación: Mala.

Núm. 18. — AE 4.

A. — Ilegible.

Completamente gastado.

R. — Ilegible.

Completamente gastado.

Peso: 0,86 gr.

Módulo: 12,96 mm.

Cospel: 1,77 mm.

Conservación: Muy mala.

Núm. 19. — AE 4.

A. — Ilegible.

Completamente gastado.

R. — Ilegible.

Completamente gastado.

Peso: 1,35 gr.
 Módulo: 12,67 mm.
 Cospel: 2,26 mm.
 Conservación: Muy mala.

Núm. 20. — AE 4.

A. — Ilegible.
 Completamente gastado.
 R. — Ilegible.
 Completamente gastado.
 Peso: 0,94 gr.
 Módulo: 12,74 mm.
 Cospel: 1,96 mm.
 Conservación: Muy mala.

Núm. 21. — AE 4.

A. — Ilegible.
 Completamente gastado.
 R. — Ilegible.
 Completamente gastado.
 Peso: 1,12 gr.
 Módulo: 13,1 mm.
 Cospel: 2,58 mm.
 Conservación: Muy mala.

Núm. 22. — AE 4.

A. — Ilegible.
 Completamente gastado.
 R. — Ilegible.
 Completamente gastado.
 Peso: 1,03 gr.
 Módulo: 11,93 mm.
 Cospel: 1,9 mm.
 Conservación: Muy mala.

TABLA CRONOLÓGICA

	Denominación		
	AE ₂	AE ₃	Antoninianos
Galienus (253-268)			1
Claudius II (268-270)			1
Magnentius (350-353)	1		
Valens (364-378)		1	
Gratianus (367-383)	2		
Valentinianus II (375-392) .	1		
Magnus Maximus (383-388) .	2		
Theodosius I (375-395) . . .	1	1	

Como puede observarse, cronológicamente abarcan un período bastante dilatado: desde Galienus (253-268) hasta Theodosius I (375-395), prácticamente siglo y medio. No obstante, el mayor número de piezas fechadas se localiza entre los años 364 (Valens) y 395 (Theodosius I); son un total de siete monedas acuñadas en un intervalo de sólo 31 años.

La distribución en el tiempo de las monedas estudiadas permite suponer que el relleno de la cisterna y su consiguiente inutilización como tal debió realizarse a finales del siglo IV. Con todo habrá que reservar este dato hasta que el estudio del resto de los materiales permita llegar a un resultado fiable. — J. M.^a FULLOLA, R. CORTÉS.

BIBLIOGRAFÍA

- ANTONIO GARCÍA BELLIDO, *Esculturas romanas de España y Portugal*, Madrid, 1949, C.S.I.C.
- LIPPOLD, *Jahrbuch des Deutschen Archäologischen Instituts*, 1921.
- DAVID R. SEAR, *Roman Coins and their values*, Londres, 1970, Seaby's Numismatic Publications Ltd.
- MATTINGLY, SYDENHAM, SUTHERLAND, *The Roman Imperial Coinage*, Londres, 1923 y sigs.
- SEMINARIO DE ARQUEOLOGÍA Y PREHISTORIA. Delegación Universitaria. Tarragona.*

* Profesores Dres. R. Cortés y J. M.^a Fullola, y los colaboradores: C. Abelló, C. Aixalá, P. Alió, J. I. Boada, J. Ll. Gras, A. León, J. Ribas, J. Sánchez, M. Vergés y A. Ximenis.

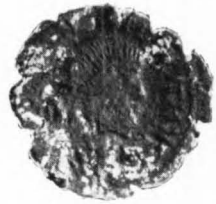
1



2



3



4



5



6



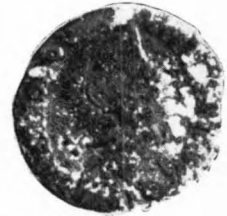
7



8



10



1



2



3



4



5



6



7



8



0

