

I. MONEDAS DE EMPORION, DE MASSALIA Y PLATA ROMANO-REPUBLICANA HALLADAS EN LA ANTIGUA CIUDAD GRIEGA

En la colección de antigüedades arqueológicas emporitanas recogida por doña Catalina Albert existe un importante lote de monedas que tiene un gran interés para conocer diversos aspectos de la circulación monetaria en la antigua ciudad griega de Emporion. En realidad no se trata de una colección numismática propiamente dicha, puesto que las piezas nunca fueron objeto de selección ni clasificación. Fueron simplemente recogidas, como los restantes materiales arqueológicos, sin que se les dedicara un interés especial.

Según manifestó expresamente doña Catalina Albert a don Luis Pericot y a don Miguel Oliva en su última visita, todas las monedas proceden de trabajos agrícolas realizados en los campos del solar de la antigua Emporion o de sus inmediatos alrededores, y en ello estriba su especial interés. La mayor parte de las piezas fueron recogidas durante la adolescencia de doña Catalina, o sea hace ya más de tres cuartos de siglo, cuando no se habían emprendido aún excavaciones arqueológicas regulares en Ampurias.

Al conocer las aficiones de la joven, los colonos de las tierras que su familia poseían en Ampurias le ofrecían espontáneamente cuantos hallazgos efectuaban en los campos. Las piezas aparecían de ordinario muy mal conservadas y fuertemente oxidadas, y en el afán de distinguir algo en las monedas, los mismos campesinos realizaban una labor de limpieza mecánica que por desgracia ha estropeado una gran cantidad de piezas. Salvo en algún caso esporádico, no parece que se intentara una nueva limpieza. Es posible que la evidente descripción de algún ejemplar, por la inadecuada limpieza, debía motivar alguna queja, y otros ejemplares fueron acumulándose sin que se intentara restaurarlos.

En conjunto la colección cuenta alrededor de unas mil piezas, de conservación y valer muy desigual. Las hay antiguas junto a chavos modernos. No todas son monedas, ya que existen un gran número de piezas o chapas de plomo calificados de tésseras, que sin embargo no dejan de tener su interés. La mayor parte de las monedas son realmente piezas antiguas que circularon en Emporion. Lo que sí parece evidente, que fue confirmado por doña Catalina, es que la monedas no fueron consideradas como algo importante en el conjunto de la colección, y merecieron escaso interés. Salvo en el caso de algunas

dracmas, constituían un material poco vistoso, heterogéneo y difícil de clasificar sin una labor previa de limpieza lenta y desagradable, que tampoco hemos realizado nosotros.

Encargados por don Luis Pericot y don Miguel Oliva de la clasificación de este material, hemos establecido un inventario general pormenorizado, del que ofrecemos aquí una primera parte, que será completada con el resto del inventario, aún que abreviado, por ofrecer menos interés, seguido de un estudio general sobre la circulación monetaria en Ampurias durante la antigüedad.

Es característica general de estas monedas su malísima conservación, como corresponde a piezas halladas en un medio salino como Ampurias. La defectuosa limpieza primitiva a que hemos aludido ha estropeado buen número de piezas cuya clasificación ha resultado laboriosa.

Esta primera entrega de las monedas de la colección «Víctor Català» comprende las piezas propiamente emporitanas, a saber, pequeñas monedas de plata anteriores al sistema de la dracma, dracmas y divisores. Sigue el inventario de las monedas de origen marsellés (escasas dracmas y óbolos y más numerosas piezas de bronce); se incluyen finalmente las piezas romano-republicanas de plata (victoriatos, denarios y quinarios).

El conjunto de las monedas que se publican suman 218 piezas. En cada una de las series, a continuación del número del inventario general, figura un número propio de la serie. La bibliografía utilizada, cuyo detalle aparecerá al final del segundo trabajo sobre estas monedas, puede verse en *Pyrenae*, I, 1965, págs. 122 y 123.

MONEDAS EMPORITANAS ANTERIORES A LAS DRACMAS,
CON UNA CABRA EN EL REVERSO

N.º <u>general</u>	N.º <u>serie</u>
-----------------------	---------------------

- | | |
|----|--|
| 1. | <p>1. Peso, 0,5353 g.; diám., 11 mm.; cuños: ↑↘ AR.
 A.: Cabeza de Atenea con casco a la derecha.
 R.: Cabra a la derecha. Encima, E, retrógrada.
 Mala conservación. El anverso presenta mucho relieve por rebaja del flan.</p> |
| 2. | <p>2. Peso 0,3462 g.; diám., 11 mm.; cuños: ↑↘ AR.
 A.: Cabeza femenina a la derecha, mal conservada.
 R.: Cabra(?) a la derecha.
 Tiene un agujero de suspensión.</p> |

MONEDAS EMPORITANAS ANTERIORES A LAS DRACMAS,
CON MACHO CABRÍO EN EL REVERSO

(Lámina I)

N.º
general

N.º
serie

3. 1. Peso, 0,6667 g.; diám., 11 mm.; cuños: $\uparrow \swarrow$ AR.
A.: Cabeza galeada a la izquierda.
R.: Macho cabrío estante, a la izquierda. Encima, EM.
Regular conservación. En el GNC existe una pieza análoga considerada como única, que ha sido fechada por Amorós entre el 400 y el 350 a. C. (Amorós, 1934, p. 35, n.º 50, fig. 50).
4. 2. Peso, 0,5381 g.; diám., 11 mm.; cuño: $\uparrow \uparrow$ AR.
A.: Cabeza galeada a la izquierda.
R.: Macho cabrío estante, a la izquierda. Encima EM, de difícil lectura.
Mala conservación, con agujero de suspensión. Análoga a la del GNC y a la anterior.
5. 3. Peso 0,5199 g.; diám., 11 g.; cuños: $\uparrow \swarrow$ AR.
A.: Cabeza galeada de Atenea, a la izquierda.
R.: Macho cabrío estante, a la izquierda. Encima, EM.
Buena conservación. Es pieza análoga a una de las halladas en Ampurias en el tesoro de 1926 (Amorós, 1934, n.º 50, p. 35) y a las dos anteriores.

MONEDAS EMPORITANAS ANTERIORES A LAS DRACMAS,
CON REVERSO DE JINETE

(Lámina I)

6. 1. Peso, 0,8429 g.; diám., 10 mm; cuños: $\uparrow \uparrow$ AR.
A.: Cabeza grande, de frente, algo ladeada.
R.: Jinete con clámide al vuelo, a la derecha. Debajo, EM.
Mala conservación. Parece variante de una moneda del GNC (Amorós, 1934, n.º 40), que se supone procede del tesoro de Morrell.
7. 2. Peso, 0,7812 g.; diám., 10 mm.; cuños: $\uparrow \rightarrow$ AR.
A.: Cabeza femenina de frente, algo ladeada a la derecha, probablemente entre las siglas E y M, que en este ejemplar mal conservado no se aprecian.
R.: Jinete con clámide flotando, a la derecha.
Mala conservación. Pertenece al grupo de monedas n.º 58-59 de Amorós (Amorós, 1934, figs. 38-40), que las fecha entre 350

N.º general	N.º serie
----------------	--------------

- y 300. Para el tipo, véase Vives, 1 y 5, pág. 7. Una pieza de este tipo se halló en Liria (*Ampurias*, XIII, 1951, p. 224; otra, en el poblado de Castell en Palamós (*Ampurias*, XIII, 1951, p. 329), y han sido comentadas por Guadan (*Guadan*, 1955, p. 20). Pertenecen al tipo Vives, II-2; Delgado, III, lám. CXXVI, n.º 53, 55.
8. 3. Peso, 0,6985 g.; diám., 10 mm.; cuños: $\uparrow \nearrow$ AR.
A.: Cabeza de frente, tosca y estilizada.
R.: Jinete con clámide al vuelo, a la derecha.
Pieza muy mal conservada.
9. 4. Peso, 0,5971 g.; diám., 10 mm.; cuños: $\uparrow \searrow$ AR.
A.: Cabeza femenina de frente, algo ladeada a la izquierda.
R.: Jinete con clámide al vuelo, a la derecha.
Cf. Amorós, 1934, n.º 63-67. (Hallazgos de Pont de Molins, Roses, Tarragona y Montgó.)
10. 5. Peso, 0,5914 g.; diám., 10 mm.; cuños: $\uparrow \swarrow$ AR.
A.: Cabeza femenina de frente, algo ladeada a la izquierda, entre E y M.
R.: Jinete con clámide al vuelo, hacia la izquierda.
Conservación regular. Tiene agujero de suspensión. Parece corresponder a una pieza estudiada por Amorós procedente del hallazgo de Pont de Molins (Amorós, 1934, n.º 38, fig. 59), fechada entre 350-310 a. C. Para el tipo, cf. Vives, 1 y 5, p. 7; Hill, lámina In.º 10; Delgado, III, lám. CXXVI, n.º 55, 53.
11. 6. Peso, 0,5775 g.; diám., 10 mm.; cuños: $\uparrow \downarrow$ AR.
A.: Cabeza femenina de frente, algo ladeada a la derecha.
R.: Jinete con clámide al vuelo, a la derecha.
Mala conservación (muy rayada por defectuosa limpieza antigua). Amorós, 1934, p. 39-40, n.º 63-67. Parece el tipo Hill, lámina In.º 10.
12. 7. Peso, 0,5714 g.; diám., 10 mm.; cuños: $\uparrow \uparrow$ AR.
A.: Cabeza femenina de frente, algo ladeada a la izquierda.
R.: Jinete con clámide al vuelo, a la derecha.
Mala conservación. Amorós (1934, n.º 63-67) considera estas piezas como «moneda de imitación».
13. 8. Peso, 0,4913 g.; diám., 10 mm.; cuños: $\uparrow \uparrow$ AR.
A.: Cabeza femenina de frente, algo ladeada a la izquierda.

N.º
general

N.º
serie

- R.: Jinete con clámide al vuelo, a la derecha.
Parece corresponder a los n.º 58-59 de Amorós (1934, p. 38), y hallazgos de Pont de Molins y Roses.
14. 9. Peso, 0,4898 g.; diám., 10 mm.; cuños: ↑↑ AR.
A.: Cabeza de frente, muy desgastada por efecto de limpieza incorrecta.
R.: Jinete con clámide al vuelo, a la derecha.
Tipo n.º 68 de Amorós (1934, fig. 64).
15. 10. Peso, 0,4594 g.; diám., 10 mm.; cuños: ↑← AR.
A.: Cabeza de frente, entre E y M.
R.: Jinete con clámide al vuelo, a la derecha.
Pieza análoga a la del hallazgo de Roses que publica Amorós (1934, n.º 58, p. 38), que fecha entre 350-310 a. c.
16. 11. Peso, 0,3936 g.; diám., 10 mm.; cuños: ↑↑ AR.
A.: Cabeza grande, de frente, algo ladeada a la izquierda.
R.: Jinete con clámide al vuelo, a la derecha.
Amorós, 1934, p. 38-40, aunque de cuño distinto.
17. 12. Peso, 0,2699 g.; diám., 10 mm.; cuños: ↑← AR.
A.: Cabeza femenina de frente, algo ladeada a la izquierda, entre (E) y M.
R.: Jinete con clámide al vuelo, a la derecha.
Conservación regular, aunque falta un fragmento. Amorós, 1934, n.º 59.

DRACMAS EMPORITANOS

(Lámina II)

18. 1. Peso, 4,1869 g.; diám., 16 mm.; cuños: ↑↑
A.: Cabeza tipo Deméter, a la derecha.
R.: Pegaso volando a la derecha. La cabeza, fuera del flan. De-
bajo, leyenda, en letras pequeñas, EMPORITON.
Anverso es del grupo VII Ba del Chrysaor de Amorós, y
reverso próximo a los del mismo grupo. Leyenda, VI Da del
Chrysaor de Amorós (p. 38).
19. 2. Peso, 4,1763 g.; diám., 18 mm.; cuños: ↑↓
A.: Casi frustra (cabeza femenina a la derecha).

N.º general	N.º serie
----------------	--------------

- R.: Pegaso modificado a la derecha, sin rastro de leyenda.
Posiblemente del grupo VI Ba del Chrysaor de Amorós. Ma-
lísima conservación.
20. 3. Peso, 4,1692 g.; diám., 20 mm.; cuños: ↑→
A.: Cabeza de tipo Deméter, a la derecha, entre delfines.
R.: Pegaso C a la derecha. Debajo, EMPORITON.
Tipo III Ca de Amorós. Conservación regular.
21. 4. Peso, 4,1210 g.; diám., 18 mm.; cuños: ↑↓
A.: Cabeza femenina a la derecha, entre delfines.
R.: Pegaso a la derecha. Debajo, símbolo de círculo y leyenda
EMPORITON.
Parece ser del tipo VI Cb4 de Amorós (p. 26).
22. 5. Peso, 4,0915 g.; diám., 16 mm.; cuños: ↑↑
A.: Cabeza tipo Deméter, a la derecha. Delante, un delfín lineal.
R.: Pegaso C a la derecha, dentro de gráfila.
23. 6. Peso, 3,9673 g.; diám., 18 mm.; cuños: ↑↗
A.: Cabeza femenina a la derecha. Mala conservación.
R.: Pegaso C a la derecha; debajo., parte de la leyenda.
Corresponde al tipo VI Ca de Amorós.
24. 7. Peso, 3,9588 g.; diám., 18 mm.; cuños: ↑↑
A.: Cabeza femenina a la derecha, entre delfines.
R.: Pegaso C a la derecha, mal conservado. No se ve la leyenda.
Parece corresponder al grupo II Aa en el anverso y al Ab (?)
en el reverso.
25. 8. Peso, 3,9390 g.; diám., 18 mm.; cuños: ↑→
A.: Cabeza femenina a la derecha, entre delfines.
R.: Pegaso a la derecha. Debajo, símbolo delfín.
Parece ser del grupo VI Ca de Amorós, más el símbolo.
26. 9. Peso, 3,9342 g.; diám., 17 mm.; cuños: ↑↓
A.: Cabeza femenina a la derecha, mal conservada.
R.: Pegaso a la derecha, mal conservado. No se ve la leyenda.
El anverso es posiblemente del grupo VI Ba de Amorós.

- | <u>N.º</u>
general | <u>N.º</u>
serie | |
|-----------------------|---------------------|--|
| 27. | 10. | <p>Peso, 3,9252 g.; diám., 17 mm.; cuños: ↑↑</p> <p>A.: Cabeza femenina a la derecha. Parece del grupo VII Ba del Chrysaor de Amorós.</p> <p>R.: Pegaso a la derecha. Cuño distinto del VII Ba y parecido al VI Ca. La leyenda cae fuera del flan en su mayor parte.</p> |
| 28. | 11. | <p>Peso, 3,8320 g.; diám., 18 mm.; cuños: ↑↓</p> <p>A.: Cabeza femenina a la derecha. Por el peinado parece ser del grupo VI Ba del Chrysaor de Amorós.</p> <p>R.: Pegaso C a la derecha. Del grupo VIII Aa del Chrysaor. La leyenda, fuera del flan.</p> |
| 29. | 12. | <p>Peso, 3,8146 g.; diám., 19 mm.; cuños: ↑↑</p> <p>A.: Cabeza femenina a la derecha. Delante, dos delfines; detrás, símbolo de media luna.</p> <p>R.: Pegaso a la derecha; debajo, símbolo de estrella y la leyenda EMPORITON.</p> <p>Anverso y reverso corresponden al tipo Ea del Pegaso de Amorós.</p> |
| 30. | 13. | <p>Peso, 3,7084 g.; diám., 18 mm.; cuños: ↑↑</p> <p>A.: Cabeza femenina a la derecha. CM.</p> <p>R.: Pegaso a la derecha, mal conservado. Leyenda borrosa (MPO). Plata baja.</p> |
| 31. | 14. | <p>Peso, 3,6744 g., diám. 19 mm. cuños: ↑↓</p> <p>A.: Cabeza femenina a la derecha, entre delfines.</p> <p>R.: Pegaso a la derecha. Debajo, símbolo pulpo? La leyenda no se ve.</p> |
| 32. | 15. | <p>Peso, 3,5652 g.; diám., 18 mm.; cuños: ↑↓</p> <p>A.: Cabeza femenina a la derecha, mal conservada.</p> <p>R.: Pegaso C a la derecha. Debajo, símbolo, ¿antorcha?</p> <p>Parece del grupo VII de Amorós.</p> |
| 33. | 16. | <p>Peso, 3,4608 g.; diám., 16 mm. cuños: ↑↓</p> <p>A.: Cabeza femenina a la derecha. Parece del grupo VII del Chrysaor.</p> <p>R.: Pegaso C a la derecha, de peor arte que el grupo VIII.</p> |

N.º <u>general</u>	N.º <u>serie</u>
-----------------------	---------------------

34. 17. Peso, 3,3100 g.; diám., 17 mm.; cuños: ↑↘
 A.: Cabeza femenina a la derecha, rodeada de delfines.
 R.: Pegaso C a la derecha. Debajo, leyenda recta EMPORITON.
 Grupo VI Aa de Amorós.
35. 18. Peso, 3,2830 g.; diám., 17 mm.; cuños: ↑↑
 A.: Cabeza femenina a la derecha.
 R.: Pegaso C a la derecha.
 Bronce forrado de plata, en mal estado.
36. 19. Peso, 2,8477; diám., 166 mm.; cuños: ↑↑
 A.: Cabeza femenina a la derecha, entre delfines. Parece del tipo VII del Chrysaor.
 R.: Pegaso a la derecha. Malísimo de arte y del mismo grupo que el anverso. Leyenda borrosa, con letras grandes.
37. 20. Peso, 2,7962 g.; diám., 16 mm.; cuños: ↑↑
 A.: Cabeza femenina a la derecha, entre delfines. Grupo VI(?) del Chrysaor.
 R.: Pegaso muy mal conservado, a la derecha.

DIVISORES DE DRACMAS EMPORITANOS
 CON REVERSO DE PEGASO
 (Láminas III y IV)

38. 1. Peso, 0,6332 g.; diám., 10 mm.; cuños: ↑↑ AR.
 A.: Cabeza femenina, de buen arte, a la derecha, entre E y (M), dentro de gráfila.
 R.: Pegaso volando a la derecha.
 Buen arte y buena conservación.
39. 2. Peso, 0,5967 g.; diám., 11 mm.; cuños: ↑↘ AR.
 A.: Cabeza femenina a la derecha, dentro de gráfila. Buena conservación.
 R.: Pegaso volando a la derecha. Regular conservación.
40. 3. Peso, 0,5762 g.; diám., 11 mm.; cuños: ↑↓ AR.
 A.: Cabeza femenina con peinado sobrio, a la derecha.
 R.: Pegaso volando a la derecha.
 Regular conservación. No ha sido limpiada.

- | N.º
general | N.º
serie |
|----------------|---|
| 41. | <p>4. Peso, 0,5750.; diám., 11 mm.; cuños: $\uparrow \searrow$ AR.
 A.: Cabeza femenina a la derecha.
 R.: Pegaso volando a la derecha.
 Mala conservación. Falta pequeño pedazo.</p> |
| 42. | <p>5. Peso, 0,5721 g.; diám., 11 mm.; cuños: $\uparrow \uparrow$ AR.
 A.: Cabeza de Deméter a la derecha, dentro de gráfila.
 R.: Pegaso volando a la derecha.
 Conservación regular. Falta algo del borde. No ha sido limpiada.</p> |
| 43. | <p>6. Peso, 0,5695 g.; diám., 11 mm.; cuños: $\uparrow \leftarrow$ AR.
 A.: Cabeza de Deméter a la derecha, dentro de gráfila de 9 mm.
 Peinado como dracmas III del Chrysaor de Amorós; pendiente visible.
 R.: Pegaso volando a la derecha.
 Buena conservación.</p> |
| 44. | <p>7. Peso, 0,5693 g.; diám., 11 mm.; cuños: $\uparrow \rightarrow$ AR.
 A.: Cabeza femenina a la derecha, entre E y (M).
 R.: Pegaso volando a la derecha.
 Conservación regular. No ha sido limpiada.</p> |
| 45. | <p>8. Peso, 0,5626 g.; diám., 11 mm.; cuños: $\uparrow \uparrow$ AR.
 A.: Cabeza de Deméter a la derecha, con collar, dentro de gráfila de 9 mm.
 R.: Pegaso volando a la derecha. Mal conservado.</p> |
| 46. | <p>9. Peso, 0,5624 g.; diám., 11 mm.; cuños $\uparrow \swarrow$ AR.
 A.: Cabeza femenina a la derecha. Regular conservación.
 R.: Pegaso volando a la derecha. Regular.</p> |
| 47. | <p>10. Peso, 0,5606 g.; diám., 10 mm.; cuños: $\uparrow \rightarrow$ AR.
 A.: Cabeza femenina a la derecha.
 R.: Pegaso volando a la derecha.
 Mala conservación.</p> |
| 48. | <p>11. Peso, 0,55446 g.; diám., 11 mm.; cuños: $\uparrow \rightarrow$ AR.
 A.: Cabeza femenina a la derecha, dentro de gráfila de 9 mm.
 R.: Pegaso volando a la derecha.
 Regular conservación. Doblada.</p> |

N.º general	N.º serie
----------------	--------------

49. 12. Peso, 0,5423 g.; diám., 9 mm.; cuños: ↑↑ AR.
 A.: Cabeza de Deméter a la derecha. Peinado con dos ganchos.
 R.: Pegaso volando a la derecha.
 Conservación buena.
50. 13. Peso, 0,5361 g.; diám., 11 mm.; cuños ↑↑ AR.
 A.: Cabeza femenina sobria, a la derecha. Regular conservación.
 R.: Pegaso volando a la derecha. Mal conservado.
51. 14. Peso, 0,5314 g.; diám., 11 mm.; cuños: ↑↓ AR.
 A.: Cabeza de Deméter a la derecha, dentro de gráfila de 9 mm.
 Regular conservación.
 R.: Pegaso volando a la derecha. Regular conservación.
 Faltan dos trozos del borde.
52. 15. Peso, 0,5303 g.; diám., 11 mm.; cuños: ↑← AR.
 A.: Cabeza femenina a la derecha.
 R.: Pegaso volando a la derecha.
 Mala conservación.
53. 16. Peso, 0,5285 g.; diám., 10 mm.; cuños ↑↗ AR.
 A.: Cabeza femenina a la derecha, con collar y peinado sobrio,
 entre (E) y M. Regular conservación.
 R.: Pegaso volando a la derecha.
54. 17. Peso, 0,5261 g.; diám., 9 mm.; cuños ↑→ AR.
 A.: Cabeza femenina a la derecha.
 R.: Pegaso volando a la derecha.
55. 18. Peso, 0,5258 g.; diám., 11-12 mm.; cuños: ↑↗ AR.
 A.: Cabeza de Deméter a la derecha, dentro de gráfila. Collar y
 arracadas visibles. Peinado con dos ganchos. Regular con-
 servación.
 R.: Pegaso volando a la derecha. Mala conservación.
56. 19. Peso, 0,5208 g.; diám., 11 mm.; cuños: ↑↓ AR.
 A.: Cabeza de Deméter a la derecha, dentro de gráfila de 9 mm.
 Peinado con dos ganchos, arracada y espigas. Casi flor de
 cuño, si no hubiera sido mal limpiada.
 R.: Pegaso volando a la derecha. Buena conservación.

- | <u>N.º</u>
<u>general</u> | <u>N.º</u>
<u>serie</u> | |
|------------------------------|----------------------------|--|
| 57. | 20. | Peso, 0,5205 g.; diám., 11 mm.; cuños $\uparrow\downarrow$ AR.
A.: Cabeza femenina a la derecha. Mal conservada.
R.: Pegaso volando a la derecha. |
| 58. | 21. | Peso, 0,5049 g.; diám. 11 mm.; cuños: $\uparrow\downarrow$ AR.
A.: Cabeza de Deméter a la derecha, dentro de gráfila de 9 mm.
R.: Pegaso volando a la derecha. |
| 59. | 22. | Peso, 0,5034 g.; diám., 11 mm.; cuños: $\uparrow\downarrow$ AR.
A.: Cabeza de Deméter a la derecha, dentro de gráfila.
R.: Pegaso volando a la derecha.
No ha sido limpiada. |
| 60. | 23. | Peso, 0,5005 g.; diám., 11 mm.; cuños: $\uparrow\rightarrow$ AR.
A.: Cabeza femenina a la derecha.
R.: Pegaso volando a la derecha.
Mala conservación. |
| 61. | 24. | Peso, 4947 g.; diám., 10 mm.; cuños: $\uparrow\swarrow$ AR.
A.: Cabeza de Deméter a la derecha, dentro de gráfila. Regular conservación.
R.: Pegaso volando a la derecha.
Mal limpiada. |
| 62. | 25. | Peso, 0,4946 g.; diám., 11 mm.; cuños: $\uparrow\downarrow$ AR.
A.: Cabeza femenina a la derecha, entre E y M.
R.: Pegaso volando a la derecha. Debajo, un rombo.
Conservación buena. |
| 63. | 26. | Peso, 0,4863 g.; diám., 11 mm.; cuños: $\uparrow\downarrow$ AR.
A.: Cabeza de Deméter a la derecha. Mal conservada.
R.: Pegaso volando a la derecha. |
| 64. | 27. | Peso, 0,4789 g.; diám., 11 mm.; cuños: $\uparrow\leftarrow$ AR.
A.: Cabeza femenina con peinado sobrio, a la derecha.
R.: Pegaso volando a la derecha. |
| 65. | 28. | Peso, 0,4619 g.; diám., 11 mm.; cuños: $\uparrow\swarrow$ AR.
A.: Cabeza de Deméter a la derecha.
R.: Pegaso volando a la derecha. |

N.º general	N.º serie
----------------	--------------

66. 29. Peso, 0,4574 g.; diám., 11 mm.; cuños: $\uparrow\leftarrow$ AR.
 A.: Cabeza de Deméter a la derecha. Arracada con tres elementos.
 R.: Pegaso volando a la derecha, con las tres primeras plumas muy finas y largas.
 Conservación buena, aunque le falta un trozo.
67. 30. Peso, 0,4513 g.; diám., 11 mm.; cuños $\uparrow\uparrow$ AR.
 A.: Cabeza de Deméter a la derecha, dentro de gráfila.
 R.: Pegaso volando a la derecha.
 No ha sido limpiada. Conservación regular.
68. 31. Peso, 0,4506 g.; diám., 11 mm.; cuños: $\uparrow\downarrow$ AR.
 A.: Cabeza femenina a la derecha.
 R.: Pegaso volando a la derecha.
 No ha sido limpiada.
69. 32. Peso, 0,4454 g.; diám. 10 mm.; cuños: $\uparrow\rightarrow$ AR.
 A.: Cabeza femenina a la derecha.
 R.: Pegaso volando a la derecha.
 Mala conservación
70. 33. Peso, 0,4428 g.; diám., 10 mm.; cuños: $\uparrow\swarrow$ AR.
 A.: Cabeza femenina a la derecha. Detrás, E?
 R.: Pegaso volando a la derecha.
71. 34. Peso, 0,4418 g.; diám., 11 mm.; cuños: $\uparrow\uparrow$ AR.
 A.: Cabeza femenina a la derecha, dentro de gráfila. Mala conservación.
 R.: Pegaso volando a la derecha.
 Tiene un agujero de suspensión.
72. 35. Peso, 0,4379 g.; diám., 11 mm.; cuños: $\uparrow\nearrow$ AR.
 A.: Cabeza de Deméter a la derecha, dentro de gráfila.
 R.: Pegaso volando a la derecha.
 Conservación regular.
73. 36. Peso, 0,4307 g.; diám., 11 mm.; cuños: $\uparrow\uparrow$ AR.
 A.: Cabeza femenina a la derecha. Conservación regular.
 R.: Pegaso volando a la derecha. Mal conservada.

- | <u>N.º</u>
<u>general</u> | <u>N.º</u>
<u>serie</u> | |
|------------------------------|----------------------------|---|
| 74. | 37. | Peso, 0,4270 g.; diám., 11 mm.; cuños: ↓→ AR.
A.: Cabeza femenina a la derecha, dentro de gráfila.
R.: Pegaso volando a la derecha.
Falta un trozo. |
| 75. | 38. | Peso, 0,4237 g.; diám., 10 mm.; cuños: ↑↑ AR.
A.: Cabeza femenina a la derecha. Mal limpiada.
R.: Pegaso volando a la derecha. Mala conservación. |
| 76. | 39. | Peso, 0,4200 g.; diám., 11 mm.; cuños: ↓↘ AR.
A.: Cabeza femenina a la derecha.
R.: Pegaso volando a la derecha. |
| 77. | 40. | Peso, 0,4136 g.; diám., 11 mm.; cuños: ↑→ AR.
A.: Cabeza de Deméter a la derecha. Regular conservación.
R.: Pegaso volando a la derecha. |
| 78. | 41. | Peso, 0,4108 g.; diám., 11 mm.; cuños ↑↓ AR.
A.: Cabeza femenina a la derecha con moño alto.
R.: Pegaso volando a la derecha.
Mala conservación. |
| 79. | 42. | Peso, 0,4094 g.; diám., 11 mm.; cuños ↑↓ AR.
A.: Cabeza de Deméter a la derecha, dentro de gráfila de 9 mm.
R.: Pegaso volando a la derecha.
Mala conservación |
| 80. | 43. | Peso, 0,4060 g.; diám., 11 mm.; cuños: ↑→ AR.
A.: Cabeza de Deméter a la derecha.
R.: Pegaso volando a la derecha.
Conservación mala. |
| 81. | 44. | Peso, 0,3970 g.; diám., 11 mm.; cuños: ↑→ AR.
A.: Cabeza femenina a la derecha.
R.: Pegaso volando a la derecha.
Mala conservación |
| 82. | 45. | Peso, 0,3947 g.; diám., 11/10 mm.; cuños: ↑↑ AR.
A.: Cabeza femenina a la derecha.
R.: Pegaso pequeño volando a la derecha.
Regular conservación. Flan ovoide. |

N.º <u>general</u>	N.º <u>serie</u>
-----------------------	---------------------

83. 46. Peso, 0,3866 g.; diám., 9 mm.; cuños: ↑↑ AR.
 A.: Cabeza femenina a la derecha, dentro de gráfila de 7 mm.
 Mal limpiada y mal conservada.
 R.: Pegaso volando a la derecha.
84. 47. Peso, 0,3763 g.; diám., 10 mm.; cuños : ↑← AR.
 R.: Pegaso volando a la derecha.
 Mala conservación. Falta un trozo.
85. 48. Peso, 0,3739 g.; diám., 10 mm.; cuños: ↑← AR.
 A.: Cabeza femenina a la derecha (parecida a dracmas del Pegaso).
 R.: Pegaso volando a la derecha.
 Anverso mal limpiado, reverso intacto.
86. 49. Peso, 0,3395 g.; diám, 11 mm.; cuños: ↑↗ AR.
 A.: Cabeza femenina a la derecha, con moño alto.
 R.: Pegaso volando a la derecha.
 Mala conservación e incompleta.
87. 50. Peso, 0,3313 g.; diám., 10 mm.; cuños ↑→ AR.
 A.: Cabeza femenina a la derecha (Deméter). Mal conservada.
 R.: Pegaso volando a la derecha. Regular conservación.
 Falta un trozo.
88. 51. Peso, 0,3104 g.; diám., 11 m.; cuños: ↑↓ AR.
 A.: Cabeza femenina a la derecha.
 R.: Pegaso volando a la derecha.
 Mal conservada. Faltan trozos.

DIVISORES DE DRACMAS EMPORITANOS
 CON REVERSO DE DOS DELFINES
 (Lámina V)

89. 1. Peso, 0,3540 g.; diám., 9 mm.; cuños ↑↗ AR.
 A.: Cabeza femenina a la derecha, dentro de gráfila de 7 mm
 R.: Dos delfines contrapuestos, el superior a la derecha.
 Buen arte y buena conservación.

- | <u>N.º</u>
general | <u>N.º</u>
serie |
|-----------------------|---|
| 90. | 2. Peso, 0,2871 g.; diám., 8 mm.; cuños: ↑↑ AR.
A.: Cabeza femenina a la derecha.
R.: Dos delfines contrapuestos, el superior a la izquierda. |
| 91. | 3. Peso, 0,2864 g.; diám., 9 mm.; cuños: ↑← AR.
A.: Cabeza femenina a la derecha.
R.: Dos delfines muy abultados, el superior a la derecha.
Buen arte, y aunque le falta un borde, su conservación es buena y nunca ha sido limpiada. Flan ovoide. |
| 92. | 4. Peso, 0,2793 g.; diám., 9 mm.; cuños: ↑↗ AR.
A.: Cabeza femenina a la derecha.
R.: Dos delfines contrapuestos, el superior a la derecha. |
| 93. | 5. Peso, 0,2713 g.; diám., 9 mm.; cuños ↑↑ AR.
A.: Cabeza femenina a la derecha.
R.: Dos delfines contrapuestos, el superior a la derecha. |
| 94. | 6. Peso, 0,2693 g.; diám., 9 mm.; cuños: ↑→ AR.
A.: Cabeza femenina a la derecha, dentro de gráfila.
R.: Dos delfines contrapuestos. |
| 95. | 7. Peso, 0,2676 g.; diám., 9 mm.; cuños ↑→ AR.
A.: Cabeza de Deméter a la derecha, dentro de gráfila de 7 mm.
R.: Dos delfines opuestos estilizados, el superior a la izquierda.
Punto central entre ambos. |
| 96. | 8. Peso, 0,2616 g.; diám., 9 mm.; cuños ↑→ AR.
A.: Cabeza femenina a la derecha.
R.: Dos delfines contrapuestos. |
| 97. | 9. Peso, 0,2611 g.; diám., 8 mm.; cuños ↑↑ AR.
A.: Cabeza femenina a la derecha.
R.: Dos delfines contrapuestos, casi frusto. |
| 98. | 10. Peso, 0,2596 g.; diám., 9 mm.; cuños: ↑→ AR.
A.: Cabeza femenina a la derecha, dentro de gráfila de 7 mm.
R.: Dos delfines contrapuestos, el superior a la derecha. |
| 99. | 11. Peso, 0,2472 g.; diám., 8 mm.; cuños ↑→ AR.
A.: Cabeza femenina a la derecha (tosca y mal conservada).
R.: Dos delfines contrapuestos, el superior a la izquierda. |

- | <u>N.º</u>
<u>general</u> | <u>N.º</u>
<u>serie</u> | |
|------------------------------|----------------------------|--|
| 100. | 12. | Peso, 0,2254 g.; diám., 9 mm.; cuños: $\uparrow \rightarrow$ AR.
A.: Cabeza de Deméter a la derecha, dentro de gráfila de 7 mm.
R.: Dos delfines contrapuestos, el superior a la derecha. |
| 101. | 13. | Peso, 0,2166 g.; diám., 9 mm.; cuños: $\uparrow \nearrow$ AR.
A.: Cabeza de Deméter a la derecha, dentro de gráfila de 7 mm.
R.: Dos delfines contrapuestos, el superior a la derecha.
Conservación regular, mejor en anverso. Mala limpieza. |
| 102. | 14. | Peso, 0,1853 g.; diám., 9 mm.; cuños: AR.
A.: Cabeza femenina a la derecha. Mal conservada.
R.: Frustra (dos delfines). |
| 103. | 15. | Peso, 0,1703 g.; diám., 9 mm.; cuños: AR.
A.: Cabeza femenina a la derecha, dentro de gráfila que no se aprecia.
R.: Dos delfines contrapuestos, abultados y muy juntos, el superior a la derecha.
Rota. Le falta un trozo. |

MONEDAS DE MASSALIA HALLADAS EN EMPORION

Massalia, la ciudad griega del bajo Ródano, fue fundada, según el cómputo tradicional, hacia el año 600 a. C. Desde el primer momento desarrolla una intensa actividad en las costas mediterráneas de la Galia, en las que establece numerosas factorías y orienta su actividad comercial en dos direcciones: una marítima, hacia las costas peninsulares, zona del Estrecho (Columnas de Herakles) y territorio tartésico; otra continental, que por las cuencas del Ródano y Saona influye hacia el centro de Europa (Alto Danubio y alto Rin). Por la cuenca del Sena su influencia alcanza el centro oeste francés (Mont Lassois) y las costas de la Mancha para el comercio del estaño.

A mediados del siglo VI, cuando se rompe el equilibrio del comercio internacional en el occidente del Mediterráneo por el agresivo frente unido etrusco-cartaginés, Massalia se transforma en la cabeza directora de toda la actividad griega occidental, enfrentándose por mar a los púnicos. Pronto hallaremos dos zonas de influencia respectiva, y el área massaliota alcanza hasta el cabo La Nao. Esporádicamente navegantes marselleses alcanzan la región del Estrecho y las costas atlánticas, como el famoso Pitheas.

En la fundación de la ciudad, según la narración de Estrabón se entronizó el culto de la Artemis efesia. Los dos templos más importantes se consagraron a Artemis y Apolo Delfinos.

La primera moneda utilizada por Massalia fue el pequeño numenario de plata, de tipos variadísimos, de las ciudades jónicas de Asia Menor (Focea, Mileto, Efeso, Clazomene, etc.), que pronto se imitaron, no sólo en Massalia, sino en las restantes factorías griegas de occidente y en particular en Rhode y Emporion. Estas monedas, que los numismáticos denominan «tipo Auriol», de una localidad próxima a Marsella, en la que apareció un conjunto de más de 2.000 piezas, también han sido halladas en Rhode, Pont de Molins y Ampurias.

Luego Massalia comienza a acuñar pequeños óbolos de plata, utilizando como tipo de anverso una cabeza masculina joven, que suele atribuirse a Apolo, y para el reverso, un círculo o rueda de cuatro radios que divide el campo en cuadrantes, tipo imitado de las ciudades griegas de la Magna Grecia y de modo particular de Siracusa, que posee un óbolo análogo. Estas primeras monedas marselesas unas veces son anepígrafas, otras las más, aparecen con las siglas MA o en forma retrograda AM en dos cuadrantes. El tipo de este óbolo continuó acuñándose durante mucho tiempo, y más tarde fue imitado por algunas tribus galas, como la de los Volcos, que acuñaron óbolos con reverso de círculo y la leyenda VOLC en letras latinas en los cuadrantes.

A mediados del siglo IV Massalia acuña dracmas con una cabeza de Artemis con diadema de rama de olivo (símbolo de la Artemis efesia), una de las principales fuentes de riqueza del comercio massaliota. El tipo de la cabeza de la diosa fue inspirado probablemente en la famosa cabeza de Aretusa creada por Evainetos; fue copiado de imitaciones más tardías, posiblemente púnicas. En el reverso de las dracmas utiliza como tema el león de Velia, la ciudad focense de Italia, añadiéndose la leyenda griega MASSALIETON, encima y debajo del león. (En época tardía la leyenda se escribirá con épsilon y omicron, por influencia del alfabeto latino).

Massalia conservó siempre el mismo tipo de dracma durante mucho tiempo, observándose únicamente una degradación creciente tanto en el peso, para acercarse al del victoriato romano, como de arte, que aparece cada vez más barroco y degradado. También acuñó gran cantidad de piezas de bronce forradas de plata, técnica y vicio que pasa a sus imitaciones galas. En un momento incierto se introducen siglas diversas, cuya interpretación es hipotética, si se refieren a magistrados o a marcas de emisiones diversas.

A fines del siglo III con la decadencia de Siracusa consumada el 210 a. C., Massalia se acrece. A partir de entonces acuña gran cantidad

de moneda de cobre o bronce de varios módulos y tipos, que circularon ampliamente por las restantes ciudades griegas del occidente. En las excavaciones realizadas por el Instituto de Arqueología de la Universidad de Barcelona en Rhode aparecieron buen número de ellas. También son de hallazgo frecuente en Emporion, aunque muy pronto se impuso en esta ciudad la moneda de bronce de los Indiketes y luego la moneda análoga con leyendas latinas del municipio emporitano.

Los tipos de las pequeñas monedas de bronce massaliotas más frecuentes son varios: Artemis y toro embistiendo, Apolo y toro análogo, Artemis y el león. También se introduce la cabeza de Hermes con el célebre petassos con reversos varios: león, caduceo, águila, langosta, galera, etc. Las piezas pequeñas de módulo son muy características por sus flanes muy gruesos (hasta de 4 mm). Su arte es cada vez más decadente, hasta el punto de que muchos autores, por no atribuirles al arte griego, las califican de imitaciones indígenas, lo cual, sin que pueda descartarse de modo absoluto, nos parece una interpretación abusiva, puesto que existe un abismo entre el sentido artístico que muestran en sus monedas las tribus galas y el arte decadente de este numerario de bronce.

Junto con el letrero MASSALIETON, cortado siempre en el campo de anverso o reverso, se introducen siglas y sílabas de interpretación difícil, sin poseer muchos ejemplares. En algunos casos parece rastrearse el nombre más o menos completo de Lacydon, el puerto de Massalia. Es de notar que a partir de un determinado momento la propia leyenda de Massalia aparece escrita con sigma semilunar en lugar de la mayúscula clásica.

Estas emisiones perduran durante todos los siglos II y I, y al parecer seguirán acuñándose incluso después de la toma de la ciudad por el legado de César C. Trebonius, el año 49 a. C.

Damos a continuación el inventario de las piezas massaliotas de hallazgo emporitano de la colección Víctor Català.

1. DRACMAS MASSALIOTAS. TIPO ARTEMIS-LEÓN.

(Lámina V)

N.º	N.º
general	serie

104. 1. Peso, 2,7245 g.; diám., 15 mm.; cuños: ↑↘ AR.

A.: Cabeza femenina con peinado de rizos, dentro de gráfila peculiar de trazos finos.

R.: León a la derecha; delante, AT en nexos; entre las patas del león, B; encima, ΜΑΣΣΑ.

N.º	N.º
general	serie

105. 2. Peso, 2,1021 g.; diám., 16 mm.; cuños: ↑↓ AR (forrada).
 A.: Cabeza de Artemis diademada, a la derecha, delante A.
 R.: León a la derecha; delante, M; encima, ΜΑΣΣΑ, y debajo, ΑΙΕΤΟΝ.
106. 3. Peso, 1,9120 g.; diám., 15 mm.; cuños: ↑↓ AR (forrada).
 A.: Cabeza de Artemis a la izquierda.
 R.: León sobre línea a la izquierda, con la pata delantera levantada. Encima, ΜΑΣΣΑ.

2. ÓBOLOS. TIPO APOLO-RUEDA.

107. 1. Peso, 0,5942 g.; diám., 9 mm. AR.
 A.: Cabeza de Apolo a la izquierda.
 R.: Círculo de cuadrantes con AM.
108. 2. Peso, 0,5781 g.; diám., 9 mm. AR (BC).
 A.: Cabeza de Apolo a la izquierda.
 R.: Círculo de cuadrante, en dos A, M.
109. 3. Peso, 0,5679 g.; diám., 9 mm. AR.
 A.: Cabeza de Apolo a la izquierda.
 R.: Círculo de cuadrantes (MC).
110. 4. Peso, 0,4571 g.; diám., 10 mm. AR.
 A.: Cabeza femenina con arracadas, a la derecha (MC).
 R.: Círculo de cuadrantes con AM, mal conservado por limpieza antigua inadecuada.
111. 5. Peso, 0,4279 g.; diám., 9 mm. AR.
 A.: Cabeza de Apolo a la izquierda.
 R.: Círculo de cuadrantes. AM en dos de ellos.
112. 6. Peso, 0,4213 g.; diám. 9 mm. AR.
 A.: Cabeza de Apolo a la izquierda.
 R.: Círculo de cuadrantes con AM.
113. 7. Peso, 0,3796 g.; diám., 9 mm.
 A.: Cabeza de Apolo a la izquierda.
 R.: Círculo de cuadrantes (MC).

N.º <u>general</u>	N.º <u>serie</u>
-----------------------	---------------------

114. 8. Peso, 0,2715 g.; diám., 8 mm.
 A.: Cabecita femenina pequeñísima (3 mm.), a la derecha (MC).
 R.: Círculo de cuadrantes (MC).
 Es posible que esta pieza no sea marsellesa, pero la incluimos aquí por su reverso de cuadrantes. La cabecita del anverso evidentemente no puede relacionarse con las cabezas habituales de Apolo.
3. MONEDAS DE BRONCE. TIPO ARTEMIS-TORO.
 (Lámina VI)
115. 1. Peso, 2,5876 g.; diám., 12/13 mm.; cuños: ↓← AE; flan ovoide.
 A.: Cabeza de Artemis a la derecha (RC).
 R.: Toro rindiendo, a la derecha. Encima, ΜΑΣΣ.
116. 2. Peso, 2,5020 g.; diám., 15 mm.; cuños: ↑→ AE; flan fundido y recortado.
 A.: Cabeza diademada de Artemis, a la derecha, con mucho relieve.
 R.: Toro a la derecha (MC).
117. 3. Peso, 2,4097 g.; diám., 14 mm.; cuños: ↑↑ AE.
 A.: Cabeza diademada de Artemis, a la derecha, dentro de gráfila. Delante, arado (BC).
 R.: Toro rindiendo, a la derecha. Debajo, glóbulos de quadrans.
118. 4. Peso, 2,3936 g.; diám., 14 mm.; cuños: ↑↓ AE.
 A.: Cabeza diademada de Artemis, a la derecha. Detrás, M.
 R.: Toro a la derecha; encima, ΜΑΣΣ; debajo, letras restantes.
119. 5. Peso, 2,1727 g.; diám., 15 mm.; cuños: ↑↘ AE.
 A.: Cabeza de Artemis a la derecha (MC).
 R.: Toro rindiendo, a la derecha.
120. 6. Peso, 2,1365 g.; diám., 14 mm.; cuños: ↑↗ AE; flan fundido y recortado.
 A.: Cabeza de Artemis a la derecha (RC).
 R.: Toro rindiendo, a la derecha (RC).

- | <u>N.º</u>
<u>general</u> | <u>N.º</u>
<u>serie</u> | |
|------------------------------|----------------------------|--|
| 121. | 7. | Peso, 2,0745 g.; diám., 15 mm.; cuños $\uparrow \leftarrow$ AE; flan fundido y recortado.
A.: Cabeza diademada de Artemis, casi fuera de flan.
R.: Toro rindiendo, a la derecha; encima, ΜΑΣΣ. |
| 122. | 8. | Peso, 2,0457 g.; diám., 14/15 mm.; cuños: $\uparrow \downarrow$ AE.; flan fundido.
A.: Cabeza de Artemis a la derecha, con mucho relieve dentro de gráfila.
R.: Toro rindiendo, a la derecha; encima, ΜΑΣΣ. |
| 123. | 9. | Peso, 1,9868 g.; diám., 14 mm.; cuños: $\uparrow \downarrow$ AE.
A.: Cabeza diademada de Artemis, a la derecha; delante, letras inciertas (BC).
R.: Toro rindiendo, a la derecha, sobre línea; encima, ΜΑΣΣ; debajo, Massali(ETO)n. |
| 124. | 10. | Peso, 1,9829 g.; diám., 14 mm.; cuños: $\uparrow \searrow$ AE.
A.: Cabeza de Artemis a la derecha (MC).
R.: Toro rindiendo, a la derecha (MC). |
| 125. | 11. | Peso, 1,9762 g.; diám., 15 mm.; cuños: $\uparrow \downarrow$ AE; flan delgado.
A.: Cabeza diademada de Artemis, a la derecha, con mucho relieve.
R.: Toro a la derecha (MC). |
| 126. | 12. | Peso, 1,8024 g.; diám., 11 mm.; cuños: $\uparrow \rightarrow$ AE.
A.: Cabeza de Artemis a la derecha (RC).
R.: Toro rindiendo, a la derecha; encima, ΜΑΣΣ. |
| 127. | 13. | Peso, 1,7943 g.; diám., 14 mm.; cuños: $\uparrow \downarrow$ AE; flan delgado con mucho relieve.
A.: Cabeza diademada de Artemis, a la derecha. Detrás, M (BC).
R.: Toro rindiendo, a la derecha; encima, ΜΑΣΣ; debajo, letras inciertas del resto del epígrafe Massalieton. |
| 128. | 14. | Peso, 1,6447 g.; diám., 14 mm; cuños: $\uparrow \downarrow$ AE.
A.: Cabeza diademada de Artemis, a la derecha, con mucho relieve (BC).
R.: Toro rindiendo, a la derecha. Encima, ΜΑΣΣ; debajo, otras letras. |

N. ^o <u>general</u>	N. ^o <u>serie</u>
-----------------------------------	---------------------------------

129. 15. Peso, 1,5385 g.; diám., 13 mm.; cuños: $\uparrow \nearrow$ AE.
A.: Cabeza femenina a la derecha (M.C.).
R.: Toro embistiendo, a la derecha (MC).
130. 16. Peso, 1,3901 g.; diám., 11 mm.; cuños: $\uparrow \downarrow$ AE.
A.: Cabeza de Artemis a la derecha (MC).
R.: Toro rindiendo, a la derecha (MC).
131. 17. Peso, 1,3152 g.; diám., 13 mm.; cuños: $\uparrow \downarrow$ AE; flan delgado.
A.: Cabeza de Artemis a la derecha (MC).
R.: Toro rindiendo, a la derecha (MC).
132. 18. Peso, 1,2952 g.; diám., 11 mm.; cuños: $\uparrow \downarrow$ AE.
A.: Cabeza de Artemis a la derecha.
R.: Toro embistiendo, a la derecha (RC).
133. 19. Peso, 1,2752 g.; diám., 12 mm.; cuños $\uparrow \rightarrow$ AE.
A.: Cabeza de Artemis a la derecha (MC).
R.: Toro rindiendo, a la derecha. Encima, ΜΑΣΣΑ; debajo, letras ilegibles del resto del letrero (Massalieton).
134. 20. Peso, 1,2592 g.; diám., 11 mm.; cuños: $\uparrow \searrow$ AE.
A.: Cabeza de Artemis a la derecha (MC).
R.: Toro embistiendo, a la derecha; encima, ΜΑΣΣ (MC).
135. 21. Peso, 1,2410 g.; diám., 11 mm.; cuños: $\uparrow \downarrow$ AE.
A.: Cabeza de Artemis a la derecha (MC).
R.: Toro rindiendo, a la derecha; encima, ΜΑΣΣ (MC).

4. MONEDAS DE BRONCE CON LEÓN EN EL REVERSO.

136. 1. Peso, 1,3746 g.; diám., 13 mm.; cuños $\uparrow \leftarrow$ AE.
A.: Cabeza de Apolo a la izquierda (RC).
R.: León marchando a la derecha, con la cabeza erguida (MC).
137. 2. Peso, 2,8089 g.; diám., 15 mm.; cuños $\uparrow \downarrow$ AE; flan fundido y cortado.
A.: Cabeza de Apolo a la izquierda. Delante, letras inciertas.
R.: León marchando sobre línea, a la derecha, con la cabeza erguida. Encima, ΜΑΣΣ. En el exergo, ΛΙΗΤΟΝ.

- | <u>N.º</u>
general | <u>N.º</u>
serie |
|-----------------------|---|
| 138. | 3. Peso, 2,5020 g.; diám., 15 mm.; cuños: $\uparrow\downarrow$ AE; flan fundido y cortado.
A.: Cabeza de Apolo a la derecha (MC).
R.: León marchando a la derecha (MC). |
| 139. | 4. Peso, 1,6842 g.; diám., 14/15 mm.; cuños $\uparrow\downarrow$ AE.
A.: Cabeza de Artemis a la izquierda. Delante, D griega.
R.: León a la derecha, marchando sobre línea. Encima, ΜΑΣΣΑ. |
| 140. | 5. Peso, 1,6730 g.; diám., 15 mm.; cuños: $\uparrow\searrow$ AE.
A.: Cabeza de Artemis a la derecha. Delante, letras inciertas (MC).
R.: León marchando a la derecha. Encima y abajo, letras que no se ven. |
| 141. | 6. Peso, 1,3746 g.; diám., 13 mm.; cuños $\uparrow\leftarrow$ AE.
A.: Cabeza a la izquierda (RC).
R.: León a la derecha (MC). |
| 142. | 7. Peso, 1,2690 g.; diám., 10 mm.; cuños: $\uparrow\searrow$ AE.
A.: Cabeza femenina a la derecha (RC).
R.: León a la derecha. Encima, ΜΑΣΣ (RC). |
| 143. | 8. Peso, 1,1774 g.; diám., 10 mm.; cuños: $\uparrow\searrow$ AE; flan ovoide.
A.: Cabeza femenina a la derecha. Delante, letras inciertas.
R.: León a la derecha, con la cabeza erguida. Encima, ΜΑΣ. |

5. MONEDAS DE BRONCE CON HERMES-LEÓN.

- | | |
|------|---|
| 144. | 1. Peso, 3,0230 g.; diám., 13 mm.; cuños: $\uparrow\leftarrow$ AE; flan grueso de 4 mm.
A.: Cabeza de Hermes a la derecha.
R.: León a la izquierda. Encima, letras inciertas. |
| 145. | 2. Peso, 1,7414 g.; diám., 12 mm.; cuños: $\uparrow\searrow$
A.: Cabeza de Hermes a la derecha.
R.: León a la derecha. Encima, ΜΑ; debajo, ΤΟΝ dentro de gráfila. |
| 146. | 3. Peso, 1,7351 g.; diám., 13 mm.; cuños: $\uparrow\searrow$
A.: Cabeza de Hermes a la derecha (MC).
R.: León a la derecha. Encima, Μ. |

- | <u>N.º</u>
general | <u>N.º</u>
serie |
|-----------------------|--|
| 147. | 4. Peso, 1,4647 g.; diám., 10/11 mm.; cuños: ↑↓
A.: Cabeza de Hermes a la derecha. Delante, MAC (sigma lunar) (BC).
R.: León a la izquierda. Encima, D (RC). |
| 148. | 5. Peso, 1,2690 g.; diám., 10 mm.; cuños: ↑↖
A.: Cabeza de Hermes a la derecha.
R.: León a la derecha. Encima, ΜΑΣΣ. |
| 149. | 6. Peso, 1,1838 g.; diám., 10 mm.; cuños: ↑↓
A.: Cabeza de Hermes a la derecha. Delante, M.
R.: León a la derecha. Encima, ΜΑΣΣ. |

6. MONEDAS DE BRONCE CON HERMES-ÁGUILA.
(Lámina VI)

- | | |
|------|---|
| 150. | 1. Peso, 2,7742 g.; diám., 13 mm.; cuños: ↑↓ AE; flan grueso.
A.: Cabeza de Hermes con petassos, a la derecha. Delante, leyenda incierta.
R.: Águila estante. Delante, a la derecha, ΜΑΣΣ. |
| 151. | 2. Peso, 2,5464 g.; diám., 12 mm.; cuños: ↑→ AE.
A.: Cabeza de Hermes con petassos, a la derecha. Delante, letras inciertas.
R.: Águila estante. |
| 152. | 3. Peso, 2,5073 g.; diám., 12 mm.; cuños: ↑↓ AE.
A.: Cabeza de Hermes con petassos, a la derecha (MC).
R.: Águila estante (MC). |
| 153. | 4. Peso, 2,2421 g.; diám. 13 mm.; cuños: ↑↓ AE.
A.: Cabeza de Hermes a la derecha, con petassos. Delante, ΑΝΑΓΑ.
R.: Águila. A la derecha, ΜΑC (sigma lunar).
¿La leyenda del anverso no recogida por Blanchet, será de la factoría massaliota de Agatha (hoy Agde)? |
| 154. | 5. Peso, 2,1796 g.; diám., 12 mm.; cuños ↑↖ AE.
A.: Cabeza de Hermes con petassos, a la derecha. Delante, letras inciertas.
R.: Águila estante, de mucho bulto. |

- | <u>N.º</u>
general | <u>N.º</u>
serie |
|-----------------------|---|
| 155. | 6. Peso, 1,9890 g.; diám., 14 mm.; cuños: ↑↑ AE.
A.: Cabeza de Hermes con petassos, a la derecha. Delante, leyenda incierta.
R.: Águila estante, con pico a la derecha. |
| 156. | 7. Peso, 1,6564 g.; diám., 12 mm.; cuños ↑↓ AE.
A.: Cabeza de Hermes a la derecha (MC).
R.: Águila estante (MC). |

7. MONEDAS DE BRONCE CON HERMES-CADUCEO.

- | | |
|------|--|
| 157. | 1. Peso, 2,6952 g.; diám., 13 mm.; cuños: ↑↑ AE.
A.: Cabeza de Hermes con petassos, a la derecha. Delante, MAΣ.
R.: Caduceo. |
| 158. | 2. Peso, 2,5343 g.; diám., 12 mm.; cuños ↑↑ AE.
A.: Hermes con petassos, a la derecha. Delante, MAΣ.
R.: Caduceo anepígrafo. |
| 159. | 3. Peso, 2,2263 g.; diám., 12 mm.; cuños: ↑↑ AE; flan fundido y recortado.
A.: Cabeza de Hermes con petassos, a la derecha. Delante, MA.
R.: Caduceo entre letras X.A.M. |
| 160. | 4. Peso, 1,8001 g.; diám., 12 mm.; cuños: AE.
A.: Cabeza de Hermes con petassos, a la derecha.
R.: Caduceo casi frustrado. |
| 161. | 5. Peso, 2,1709 g.; diám., 11 mm.; cuños: ↑↑ AE; flan grueso de 3 mm.
A.: Cabeza femenina a la derecha. Delante, MAC (sigma lunar).
R.: Caduceo entre A y M. |

8. MONEDAS CON UNA GALERA EN EL REVERSO.

- | | |
|------|---|
| 162. | 1. Peso, 2,2762 g.; diám., 11 mm.; cuños: ↑↘ AE.
A.: Cabeza de Hermes con petassos, a la izquierda. Delante, letra incierta. Todo dentro de gráfila. |
|------|---|

N.º <u>general</u>	N.º <u>serie</u>
-----------------------	---------------------

R.: Galera dentro de gráfila, hacia la derecha (popa alta a la izquierda).

163. 2. Peso, 1,4552 g.; diám., 11 mm.; cuños: ↑↖ AE.

A.: Cabeza de Hermes a la derecha.

R.: Galera a la derecha, dentro de gráfila.

PLATA ROMANA DE LA REPÚBLICA CIRCULANDO EN EMPORION

Cuando al iniciarse la segunda guerra púnica, el año 218 a. C., los romanos desembarcan en Emporion, se hallaba en circulación un abundante numerario de plata, acuñado en la ciudad y constituido por las famosas dracmas y sus divisores. Circularía también alguna pieza de Rhode, o imitaciones y dracmas massaliotas. Por su carácter comercial existiría en la ciudad plata de alguna otra ciudad griega y púnica, aunque no en cantidades apreciables.

El papel que juega Emporion durante la segunda guerra púnica y en los primeros años de la penetración romana le ponen en contacto con la moneda romana de plata (victoriatos y denarios), cuya circulación, tal como sucedía también en Massalia, tiene una doble acción sobre la moneda ampuritana. Provoca la disminución progresiva de peso en las subsiguientes acuñaciones de dracmas, y en último término el rápido descenso de la circulación de la dracma por atesoramiento, dada su mejor calidad. Con ello se cumple, una vez más, la ley numismática de que la moneda mala desplaza la buena. Sin embargo, dada la condición jurídica de la ciudad griega, las dracmas continuarían acuñándose durante buena parte del siglo II, aunque no creemos que continuaran más tarde.

La circulación de la moneda romana en Ampurias es también interesante. Con las piezas de la colección Víctor Català vemos que comienza con la circulación de los victoriatos del primer grupo de Sydenham (que los supone del 205 al 195 a. C., aunque quizá sean algo anteriores). Los denarios también ofrecen interés, pues mientras los tipos antiguos representan únicamente el 8,5 por 100, el 91,5 por 100 restante corresponde a acuñaciones escalonadas entre fines del siglo II y la batalla de Actium (prescindiendo de toda la moneda de Augusto en adelante). Es también interesante anotar que la inmensa mayoría de los denarios son forrados. También los quinaros que debutan con el de T. Clolius (años 100-97 a. C., según Sydenham) pertenecen a la misma etapa que los denarios.

Si lo que sucede en la colección Víctor Català se toma como índice válido para la circulación monetaria en Ampurias en los dos primeros siglos anteriores a Augusto, se plantea el problema de la ausencia de plata romana abundante durante gran parte del siglo II. Dos factores pueden ayudarnos a comprenderlo: la circulación normal de la plata emporitana (acuñaciones decadentes de las dracmas) y quizá también un problema de atesoramiento de plata romana de buena calidad, así como la circulación relativamente abundante en baja época de plata gala en imitaciones de Rhode muy bárbaras, incluso en gran parte forradas.

El problema del atesoramiento como posibilidad de explicar la rareza de plata buena en circulación es de gran interés. Durante la etapa de guerras romanas y sumisión y conquista de la Península (de Catón el 197 a. C. hasta la toma de Numancia del 133 a. C.) son frecuentes los hallazgos de tesoros o tesoriillos de plata romana en el escenario de las luchas (de modo singular en el área lusitana), y en la mayor parte de los hallazgos observados se trata de denarios de buena calidad, con bajo porcentaje de piezas forradas. También más tarde, durante las guerras civiles (sertorianas, etc.), los tesoros cuyo origen puede sospecharse sean de tipo militar, aparte de los denarios ibéricos, ofrecen plata romana análoga. Cabría preguntarnos si dada la tolerancia oficial e incluso la autorización para efectuar determinados porcentajes de monedas plateadas y forradas, no se reservaría la moneda buena para pagos en áreas metropolitanas y atenciones militares preferentes, mientras se lanzaba la moneda restante para la libre circulación en ciudades lejanas y provinciales.

Con el Imperio la circulación monetaria emporitana pierde interés. Se trata de una pequeña ciudad provincial, integrada como municipio en la tarraconense, cuyas características no variarían sensiblemente de otras ciudades análogas, incluso si obtuvo la categoría de colonia en determinado momento, como parece. En todo caso el mayor interés que ofrecen es la presencia de un amplio numerario del bajo imperio, por lo que puede suponer de documento para el mayor conocimiento de las últimas etapas de la ciudad.

N.º
general

N.º
serie

VICTORIATOS

164. 1. Peso, 3,2802 g.; cuños: $\uparrow \nearrow$ AR (BC).
 A.: Cabeza de Júpiter a la derecha.
 R.: Victoria a la derecha, coronando un trofeo. En el exergo,
 ROMA.
 Año 205-195 a. C. Victoriato clase I de Sydenham, n.º 83.

- | N.º
general | N.º
serie |
|----------------|---|
| 165. | 2. Peso, 3,1421 g.; cuños ↑↘ AR (BC).
Análogo al anterior. Sydenham, n.º 83. |
| 166. | 3. Peso, 2,6045 g.; cuños ↑↙ AR (RC).
Análogo al anterior. Sydenham, n.º 83. |

DENARIOS

167. 1. Peso, 2,7468 g.; AR (RC).
A.: Cabeza de Roma. Detrás, x.
R.: Dioscuros, y debajo, como símbolo, un toro rindiendo. En el exergo, ROMA.
Años 165-155 a. C., según Sydenham, n.º 281.
168. 2. Peso, 2,8529 g.; AR (RC).
A.: Cabeza de Roma. Detrás, x.
R.: Dioscuros. Debajo, ROMA.
Familia Plautia. Años 155-120 a. C. Sydenham, n.º 332.
169. 3. Peso, 2,9717 g.
A.: Cabeza de Roma. Delante, x; detrás, ROMA.
R.: Victoria en cuadriga. En el exergo, M. FAN (en nexo) F.
De *M. Fannius C. filius*. Año 155-120 a. C. Sydenham, n.º 419.
170. 4. Peso, 2,7894 g.; AR (MC).
A.: Cabeza de Roma. Detrás, TRIO.
R.: Dioscuros. Debajo, CN LUC.
Denario de *Cneus Lucretius Trio*. Años 155-120 a. C. Sydenham, n.º 450.
171. 5. Peso, 3,7474 g.; AR (BC).
A.: Cabeza de Roma. Delante, x; detrás, LAECA.
R.: Cuadriga a la derecha. Encima, victoria coronándola; debajo, M. PORC. En el exergo, ROMA.
Denario de *Marcus Porcius Laeca*. Año 119-91 a. C. Sydenham, n.º 513.
172. 6. Peso, 3,5187 g.; plateado (RC).
A.: Cabeza de Roma. Detrás, ROMA.
R.: Victoria en una biga. En el exergo, T. CLOVLI.
Denario de *Titus Cloulius*. Año 110 a. C. Sydenham, n.º 516.

- | <u>N.º</u>
<u>general</u> | <u>N.º</u>
<u>serie</u> |
|------------------------------|--|
| 173. | <p>7. Peso, 3,3236 g.; AR (BC).
 A.: Cabeza de Roma. Delante, Q. CVR.
 R.: Cuadriga. Delante, M. SIL.
 Denario de <i>M. Junius Silanus</i> y <i>Q. Curtius</i>. Años 119-91 a. C. Sydenham, n.º 538 var.</p> |
| 174. | <p>8. Peso, 3,0812 g.; AR (RC).
 A.: Cabeza de Roma. Delante, ROMA.
 R.: Cuadriga.
 Imitación o variante del denario de <i>Cn. Cornelio Sisena L. f.</i> del año 100 a. C. Sydenham, n.º 542.</p> |
| 175. | <p>9. Peso, 3,6054 g.; AR (BC).
 A.: Cabeza de Roma. Detrás, X; delante, M. CIP. M. F.
 R.: Biga. Debajo, timón; en el exergo, ROMA.
 Denario de <i>M. Cippius M. filius</i>. Año 107 a. C. Sydenham, n.º 546.</p> |
| 176. | <p>10. Peso, 3,3544 g.; AR (BC).
 A.: Cabeza de <i>Pietas</i>, a la derecha. Detrás, leyenda PIETAS (T y A en nexos).
 R.: Episodio de Eneas llevando a Anchises o el de Amphinomo. Detrás, M. HERENNI.
 <i>Marcus Herennius</i>, Año 101 a. C. Sydenham, n.º 567.</p> |
| 177. | <p>11. Peso, 3,4863 g.; AR (BC).
 A.: Cabeza de Roma.
 R.: Victoria en biga. En el exergo, C. PULCHER.
 De <i>C. Claudius Pulcher</i>. Año 106 a. C. Sydenham, n.º 569.</p> |
| 178. | <p>12. Peso, 2,8218 g. Forrado (RC).
 A.: Cabeza de Marte a la izquierda.
 R.: Lucha entre dos soldados. En el exergo, Q. TERM. M. F. Nexos en TER.
 Denario de <i>Q. (Minutius) Thermus</i>. Años 96-95 a. C. Sydenham, n.º 592.</p> |
| 179. | <p>13. Peso, 3,6817 g.; AR (BC).
 A.: Cabeza laureada de Apolo, a la derecha. Alrededor, L. METEL A. ALB. S. F.</p> |

N.º <u>general</u>	N.º <u>serie</u>
-----------------------	---------------------

- R.: Roma sentada, coronada por la Victoria. A la izquierda, c. MALL. En el exergo, ROMA.
Denario de *A. Postumius Albinus*, *L. C. Metellus* y *C. P. Maheolus*. Años 119-91 a. C. Sydenham, n.º 611.
180. 14. Peso, 2,9159 g. Forrado.
A.: Cabeza de Baco joven, a la derecha.
R.: Pegaso a la derecha. Debajo, en cartela, Q. TITI.
Denario de *Q. Titius*. Año 88 a. C. Sydenham, n.º 692.
181. 15. Peso, 2,9393; AR (RC).
A.: Cabeza de Marte a la derecha.
R.: Victoria en biga. En exergo, CN. LENTUL.
Denario de *Cneus Cornelius Lentulus*. Año 87 a. C. Sydenham, n.º 702.
182. 16. Peso, 3,2884 g. Forrado (MC).
A.: Cabeza joven con bucles, a la derecha. A la izquierda, MN. Debajo, FONTEI C. F.
R.: Genius alado o Eros sobre una cabra, a la derecha, en el interior de laurea. Debajo, un tyrso.
De *Mannius Fonteius Cai filius*. Año 84 a. C. Sydenham, n.º 724.
183. 17. Peso, 3,6046 g.; AR (BC).
A.: Cabeza joven con bucles, a la derecha. Detrás, tridente y símbolo.
R.: Victoria en cuadriga. Encima, M. En el exergo, L. IVLI BVRSI.
De *L. Julius Bursius*. Año 83 a. C. Sydenham, n.º 728 e.
184. 18. Peso, 3,2613 g.; AR (MC).
Análogo al anterior. Año 83 a. C. Sydenham, n.º 728 b.
185. 19. Peso, 2,7947 g. Serrati.
A.: Cabeza de Júpiter a la derecha. Detrás, s. c.
R.: Victoria en cuadriga. En el exergo, Q. Antonius (nexo ANT) BA-B (*Balbus*).
Roto por la mitad y pegado. Año 81 a. C. Sydenham, n.º 742.
186. 20. Peso, 3,3911 g.; AR (BC). Serrati.
A.: Busto de Ceres a la derecha. Detrás, CAPIT XXXXIII.

N.º general	N.º serie
----------------	--------------

- R.: Yunta de bueyes arando, a la izquierda. Encima, XXXXIII; debajo, c. MARI. C. F. S. C., en dos líneas.
Año 79 a. C. Sydenham, n.º 744 b.
187. 21. Peso, 2,6661 g.; AR (RC).
A.: Busto de Anna Perenna a la derecha.
R.: Victoria en cuadriga. Encima, q(uestor); en el exergo, L. FABI.
L. F. HISP.
De *Lucius Fabius Luci filius Hispaniensis*. Años 81-80 a. C. Sydenham, n.º 748.
188. 22. Peso, 2,7355 g. (MC).
De *L. Rutilius Flaccus*. Año 75 a. C. Sydenham, n.º 780.
189. 23. Peso, 3,3608. Forrado.
A.: Cabeza de Pietas diademada.
R.: Jarro, y en el exergo, IMPER.
De *Q. Caecilius Metellus Pius*. Año 77 a. C. Sydenham, n.º 751.
190. 24. Peso, 3,2054 (MC). Forrado.
A.: Cabeza del Sol radiada a derecha, dentro de gráfila.
R.: Creciente y siete estrellas. Encima, TRIO; debajo, *L. Lucreti*.
Año 74 a. C. Sydenham, n.º 783.
191. 25. Peso, 2,6642 g. (MC). Forrado.
A.: Busto de Vacuna a la derecha. Detrás, CESTIANUS; a la derecha, s. c.
R.: Águila sobre rayo. Alrededor, M. PLAETORIUS M. F. AED. CUR.
Años 68-66 a. C. Sydenham, n.º 809.
192. 26. Peso, 3,6209 g.; AR (BC).
Tipo de *C. Calpurnius Piso L. f. Frugi*. Año 64 a. C. Sydenham, n.º 860 b.
193. 27. Peso, 3,2683 g.
Tipo de *C. Calpurnius Piso L. f. Frugi*. Año 64 a. C. Sydenham, n.º 870.
194. 28. Peso, 3,0944 g.; AR (RC). Serrati.
A.: Cabeza de Juno Sospita. Detrás, pegaso como símbolo; debajo, L. ROSCI.

N.º general	N.º serie
----------------	--------------

- R.: Joven ante una serpiente. En el exergo, FABATI.
De *L. Roscius Fabatus*. Año 58 a. C. Sydenham, n.º 915.
195. 29. Peso, 3,3869 g.; AR (BC).
A.: Cabeza de Concordia, con velo y diadema. Alrededor PAVLLVS
LEPIDVS CONCORDIA.
R.: Trofeo. Encima, TER; en exergo, PAVLLVS
De *Paullus Aemilius Lepidus*. Año 55 a. C. Sydenham, n.º 926.
196. 30. Peso, 3,1805 g.; AR (RC).
A.: Cabeza de Cybeles, con corona mural y arracada cruciforme.
Alrededor, A. PLAVIVS AED. CVR.
R.: Figura arrodillada delante un camello, a la derecha. Lelante,
IVDEUS; en el exergo, BACCHIUS.
Año 54 a. C. Sydenham, n.º 932.
197. 31. Peso, 3,1797 g. (RC). Forrado.
A.: Máscara de Medusa.
R.: Aurora alada conduciendo los cuatro caballos del Sol.
De *L. Plautius Plancus*. Año 47 a. C. Sydenham, n.º 959 b.
198. 32. Peso, 2,3203 g.
A.: Elefante, y CAESAR, en el exergo.
R.: Símbolos sacerdotales.
De *Caius Julius Caesar*. Años 54-51 a. C. Sydenham, n.º 1006.
199. 33. Peso, 3,4529 g.
Análogo al anterior. César. Años 54-51 a. C. Sydenham, número 1006.
200. 34. Peso, 3,4243 g.; AR.
A.: Cabeza de Zeus laureada, con barba, a la derecha. D. METEL
PIUS.
R.: Elefante a la derecha. Dentro de gráfila, SCIPIO IMP.
De *Quintus Caecilius Metellus Pius Scipio*. Años 47-46 a. C.
Sydenham, n.º 1046.
201. 35. Peso, 3,0849 g.
A.: Cabeza de África. SCIPIO IMP Q. METELL.
R.: Hércules desnudo. LEG. F. C. EPIIUS.
De *Q. Caecilius Metellus Pius Scipio* y *M. Eppius*. Años 47-46
a. C. Sydenham, n.º 1051.

N.º general	N.º serie
----------------	--------------

202. 36. Peso, 3,1399 g.

El tipo conmemorativo de la batalla de Actium, el 2 de septiembre del año 31. Sydenham, n.º 1230.

203. 37. Peso, 3,5443 g.

De la batalla de Actium. Año 31, 2 de septiembre. Sydenham, n.º 1236.

QUINARIOS
(Lámina VII)

204. 1. Peso, 1,6349 g.; cuños: ↑↓ AR.

A.: Cabeza de Júpiter a la derecha. Delante, letra D.

R.: Victoria estante, a la derecha, coronando un trofeo colocado sobre un cautivo galo. Detrás, un carnyx. En el campo, T. CLOULI; en el exergo, O.

Quinario de *T. Cloulius*. Año 100-97 a. C. Sydenham, n.º 586 b.

205. 2. Peso, 1,5188 g.; cuños: ↑↓ AR (MC).

Anverso y reverso análogos al anterior.

206. 3. Peso, 1,2326 g.; cuños: ↑↓ AR (RC).

Anverso y reverso análogos a los anteriores.

207. 4. Peso, 1,7514 g.; cuños: ↑↓ AR.

A.: Cabeza de Júpiter laureado, a la derecha.

R.: Victoria coronando un trofeo. En el campo, P. SABIN. En el exergo O.

Quinario de *P. (Vettius) Sabinus*. Año 100-97 a. C. Sydenham, n.º 587.

208. 5. Peso, 1,7933 g.; cuños: ↑↘ AR.

A.: Cabeza laureada de Apolo, a la derecha. Detrás, ATULEI C. F.; debajo, O.

R.: Victoria escribiendo en un escudo y acercándose a un trofeo, hacia la izquierda, coronado con casco de cuernos (galo) y con un carnyx debajo. En el campo, O. En el exergo, ROMA.

Quinario de *C. Egnatuleius Cai filius*. Año 100-97 a. C. Sydenham, n.º 588.

209. 6. Peso, 1,3196 g.; cuños ↑→ AR (BC).

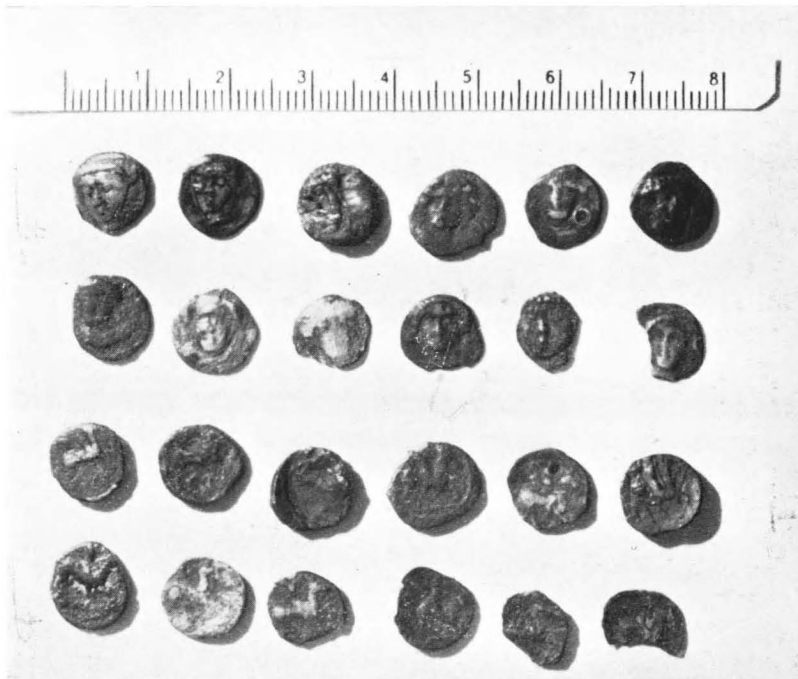
Quinario de *Egnatuleius* análogo al interior.

N.º <u>general</u>	N.º <u>serie</u>
-----------------------	---------------------

210. 7. Peso, 1,995 g.; cuños: ↑↑ AR (RC).
Quinario de *Egnatuleius* análogo al anterior.
211. 8. Peso, 0,9533 g.; cuños: ↑↙ AR.
Quinario de *Egnatuleius* análogo al anterior.
212. 9. Peso, 2,1295 g.; cuños: ↑↗ AR (BC).
A.: Cabeza femenina, con peinado de rizos, a la derecha. Detrás, CATO (nexo AT); debajo, numeral XIII.
R.: Victoria con palma al hombro, sentada a la derecha, con una paterna en la mano. En el exergo, VICTRIX (nexo TR).
Quinario de *M. Porcius Cato*. Año 93-91 a. C. Sydenham, n.º 597 b.
213. 10. Peso, 1,9856 g.; cuños: ↑→ AR.
Variante del anterior. Sydenham, n.º 597 c.
214. 11. Peso, 1,8966 g.; cuños: ↑↗ AR.
Tipo análogo al anterior. Sydenham, n.º 597.
215. 12. Peso, 1,6037 g.; cuños: ↑↗. Forrado.
Tipo análogo al anterior. Sydenham, n.º 597 c.
216. 13. Peso, 1,2712 g.; cuños: ↑↘ AR (BC).
A.: Cabeza laureada de Júpiter, a la derecha.
R.: Victoria a la derecha, coronando un trofeo. En el exergo, CN. LENT.
Quinario de *Cneus Cornelius Lentulus*. Año 87 a C. Sydenham, n.º 703.
217. 14. Peso, 1,2041 g.; cuños ↑↑ AR (RC).
Análogo al anterior.
218. 15. Peso, 1,2438 g.; cuños: ↑↑ AR (BC).
A.: Cabeza de la Victoria (?), a la derecha.
R.: León a la derecha. En el exergo, LVGV; encima, (DVNI).
Quinario de Marco Antonio. Año 43 a. C. Sydenham, n.º 1159.



Moneditas ampuritanas, de plata, con el macho calerío en el reverso.



Piezas ampuritanas, de plata, con un jinete con clámide al vuelo, en el reverso.

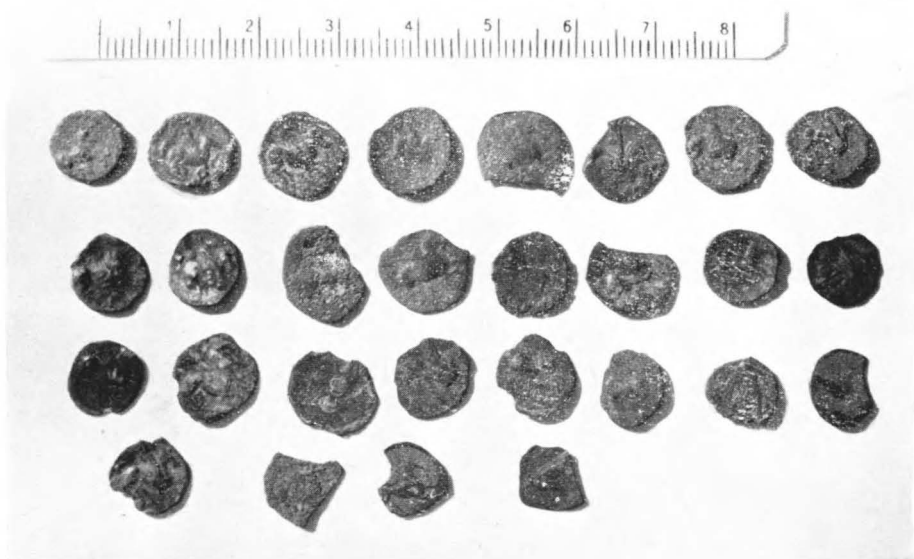


Dracmas emporitanos de la Colección «Victor Català» del inventario general, ordenados de izquierda a derecha. Tamaño inferior al natural. Cfr. escala gráfica.

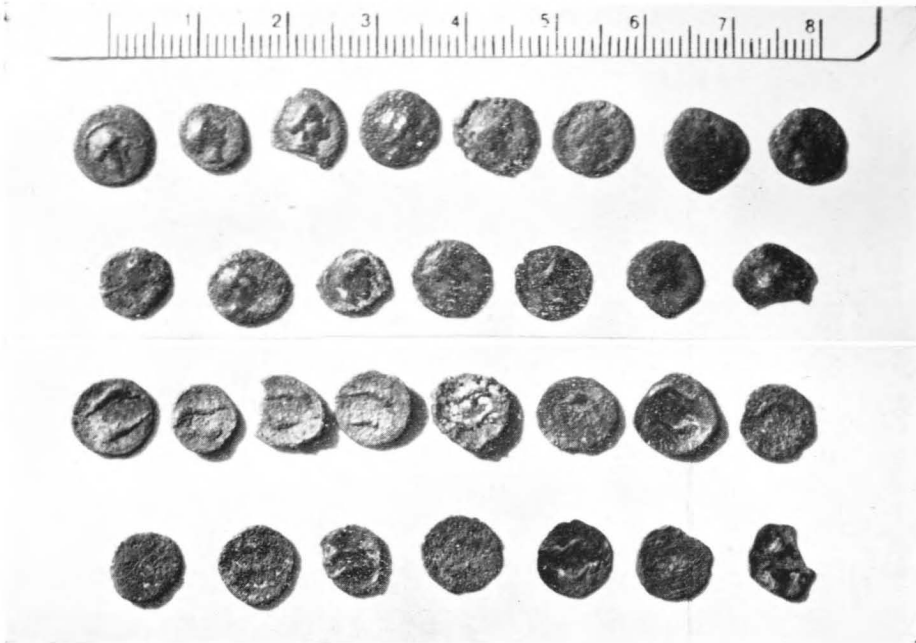


Divisores de dramcas emporitanos con pegaso en el reverso, de la Colección «Victor Català», hallados en Ampurias a fines del siglo pasado (N.º 38-61 del inv. general.)





Divisores ampuritanos con reverso de pegaso, de la Colección «Victor Català».
(N.º 62-88 del inv. general.)



Divisores ampuritanos con reverso de delfines, de la Colección «Victor Català».
(N.º 89-103 del inv. general.)



Dracmas de Massalia hallados en Emporion, de la Colección «Victor Català».
(N.º 104-106 del inv. general.)



Monedas de bronce de Massalia, con toro en el reverso, halladas en Ampurias, de la Colección «Victor Català».



Monedas de bronce de Massalia, con águila en el reverso, halladas en Emporion, Colección «Victor Català». (N.º 150-154 del inv. general.)



Quinarios republicanos romanos, hallados en Emporion, de la Colección «Victor Català», L'Escala (Gerona). (N.º 204-218 del inv. general.)