

NOTÍCIAS

NEWS

NOTICIAS PSICOSOMÁTICA

PSYCHOSOMATICS NEWS

Iris Tolosa¹, Gemma Mestre^{1,2}

¹Psicóloga HUD. Barcelona.

²HUD. Universidad Internacional de la Rioja. Consejo de Redacción

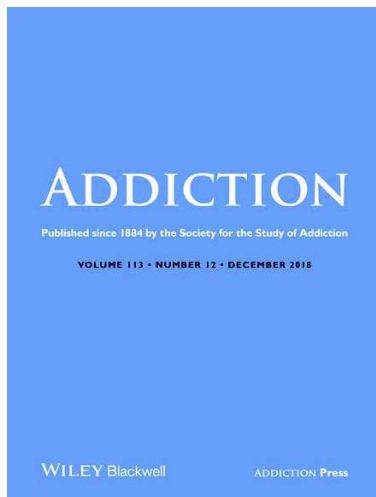
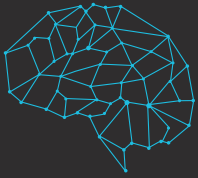
LEER



ISSN 2565-0564

Psicosom. psiquiatr. 2020;15:66-72.

66



Religión, incongruencia moral y adicción autopercibida

FREQUENCY OF USE, MORAL INCONGRUENCE, AND RELIGIOSITY AND THEIR RELATIONSHIPS WITH SELF-PERCEIVED ADDICTION TO PORNOGRAPHY, INTERNET USE, SOCIAL NETWORKING AND ONLINE GAMING

FECUENCIA DE USO, LA INCONGRUENCIA MORAL Y LA RELIGIOSIDAD Y SUS RELACIONES CON LA ADICCIÓN AUTOPERCIBIDA A LA PORNOGRAFÍA, EL USO DE INTERNET, LAS REDES SOCIALES Y EL JUEGO ONLINE

Karol Lewczuk, Iwona Nowakowska, Karolina Lewandowska, Marc N Potenza, Mateusz Gola

Keywords: addiction; behavioural addictions; compulsive sexual behaviour disorder; gaming addiction; internet addiction; moral incongruence; pornography addiction; problematic pornography use; religiosity; social networking addiction.

Palabras clave: adicción; adicciones del comportamiento; trastorno de conducta sexual compulsiva; adicción a los juegos; adicción a Internet; incongruencia moral; adicción a la pornografía; uso problemático de la pornografía; religiosidad; adicción a las redes sociales.

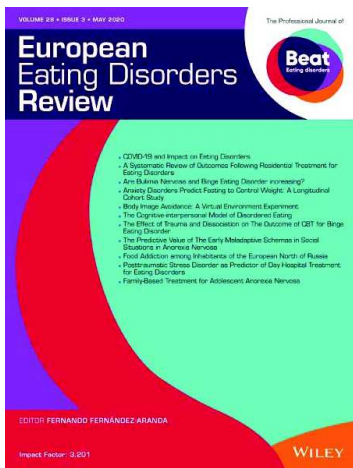
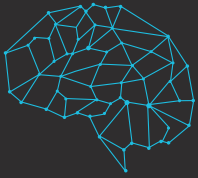
La incongruencia moral implica la desaprobación de un comportamiento en el que la gente se involucra a pesar de sus creencias morales. Aunque se han realizado diferentes

investigaciones sobre la forma en que la incongruencia moral se relaciona con el uso de la pornografía, no se ha estudiado el posible rol de la incongruencia moral en otras supuestas adicciones comportamentales.

Por tanto, el objetivo del presente estudio fue investigar el papel de la incongruencia moral en la adicción autopercibida a la pornografía, Internet, las redes sociales y el juego online. Para ello, se administró a 1036 adultos de entre 18 y 69 años una encuesta transversal online.

Los autores encontraron que mayores niveles de incongruencia moral y religiosidad se asociaron independientemente con una mayor adicción autopercibida a la pornografía. Además, la frecuencia de uso de pornografía fue el más significativo de los predictores analizados. Se observó también una asociación similar y positiva entre una elevada incongruencia moral y la adicción autopercibida en el caso de Internet, las redes sociales y los juegos online. En cambio, la religiosidad se asoció únicamente y de manera poco significativa a la adicción a la pornografía, pero no a otros tipos de adicciones comportamentales.

Los autores concluyeron, por tanto, que la incongruencia moral puede estar positivamente asociada a la autopercpción de las adicciones conductuales, incluyendo no sólo el uso de pornografía (como se había estudiado hasta el momento), sino también el uso de Internet, las redes sociales y los juegos en línea.



Keywords: COVID Isolation Eating Scale, COVID-19, eating disorders, obesity

Palabras clave: COVID Isolation Eating Scale, COVID-19, trastornos de la conducta alimentaria, obesidad

El confinamiento debido a la pandemia COVID-19 podría tener un grave impacto en la salud mental de los individuos. El presente estudio se centró específicamente en los pacientes con trastorno de la conducta alimentaria y en los pacientes con obesidad y tuvo los siguientes objetivos: A) analizar las propiedades psicométricas de la escala CIES, B) explorar los cambios que se produjeron debido al confinamiento en la sintomatología alimentaria de los pacientes; y C) estudiar la aceptación general entre los pacientes del uso de la telemedicina durante el confinamiento. La muestra del presente estudio multicéntrico incluyó 121 participantes (87 pacientes con trastornos de la conducta alimentaria y 34 pacientes con obesidad).

Los análisis factoriales de confirmación pusieron a prueba la estructura teórico-racional del CIES. El instrumento obtuvo una bondad de ajuste adecuada para el análisis factorial confirmatorio, y los valores alfa de Cronbach oscilaron entre buenos y excelentes.

En lo que respecta al impacto del confinamiento, los autores observaron que los efectos tanto positivos como negativos del confinamiento dependían del subtipo de trastorno alimentario. Por ejemplo, aquellos pacientes con anorexia nerviosa y con obesidad mostraron una respuesta positiva al tratamiento durante el confinamiento. En el caso específico de la bulimia nerviosa, no se encontraron cambios significativos y los pacientes con otros trastornos alimentarios específicos reportaron un aumento en la sintomatología alimentaria y en la psicopatología.

Al explorar la aceptación general entre los pacientes del uso de la telemedicina durante el confinamiento, los pacientes con anorexia nerviosa expresaron una mayor insatisfacción y dificultad a la hora de acomodarse a la terapia a distancia.

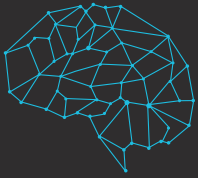
Por tanto, el presente estudio proporciona pruebas empíricas sobre la robustez psicométrica de la herramienta CIES y muestra que el impacto negativo del confinamiento se asoció con el subtipo de trastorno de la conducta alimentaria.

COVID, trastornos de la conducta alimentaria y obesidad

COVID ISOLATION EATING SCALE (CIES): ANALYSIS OF THE IMPACT OF CONFINEMENT IN EATING DISORDERS AND OBESITY—A COLLABORATIVE INTERNATIONAL STUDY

COVID ISOLATION EATING SCALE (CIES): ANÁLISIS DEL IMPACTO DEL CONFINAMIENTO EN LOS TRASTORNOS DE LA ALIMENTACIÓN Y LA OBESIDAD -UN ESTUDIO INTERNACIONAL COLABORATIVO

Fernando Fernández-Aranda, Lucero Munguía, Gemma Mestre-Bach, Trevor Steward, Mikel Etxandi, Isabel Baenas, Roser Granero, Isabel Sánchez, Emilio Ortega, Alba Andreu, Violeta L. Moize, Jose M Fernández-Real, Francisco J. Tinahones, Carlos Dieguez, Gema Frühbeck, Daniel Le Grange, Kate Tchanturia, Andreas Karwautz, Michael Zeiler, Angela Favaro, Laurence Claes, Koen Luyckx, la Shekrladze, Eduardo Serrano-Troncoso, Teresa Rangil, Maria Eulalia Loran Meler, Jose Soriano-Pacheco, Mar Carceller-Sindreu, Sara Bujalance-Arguijo, Meritxell Lozano, Raquel Linares, Carlota Gudiol, Jordi Carratala, Jessica Sanchez-Gonzalez, Paulo PP Machado, Anders Håkansson, Ferenc Túry, Bea Pászthy, Daniel Stein, Hana Papezová, Brigita Bax, Mikhail F. Borisenkov, Sergey V. Popov, Youl-Ri Kim, Michiko Nakazato, Nathalie Godart, Robert van Voren, Tetiana Ilnytska, Jue Chen, Katie Rowlands, Janet Treasure, Susana Jiménez-Murcia



COVID, sueño, miedo y ansiedad

SLEEP DISTURBANCES, FEAR, AND GENERALIZED ANXIETY DURING THE COVID-19 SHUT DOWN PHASE IN GERMANY: RELATION TO INFECTION RATES, DEATHS, AND GERMAN STOCK INDEX DAX

ALTERACIONES DEL SUEÑO, MIEDO Y ANSIEDAD GENERALIZADA DURANTE LA FASE DE CONFINAMIENTO POR COVID-19 EN ALEMANIA: RELACIÓN CON LAS TASAS DE INFECCIÓN, MUERTES Y EL ÍNDICE BURSÁTIL ALEMÁN DAX

Madeleine Hetkamp , Adam Schweda , Alexander Bäuerle , Benjamin Weismüller, Hannah Kohler, Venja Musche, Nora Dörrie, Christoph Schöbel, Martin Teufel, Eva-Maria Skoda

Keywords: COVID-19 virus; Fear; Generalized anxiety; SARS-CoV-2; Sleep disturbances; Stock index.

Palabras clave: Virus COVID-19; Miedo; Ansiedad generalizada; SARS-CoV-2; Alteraciones del sueño; Índice bursátil.

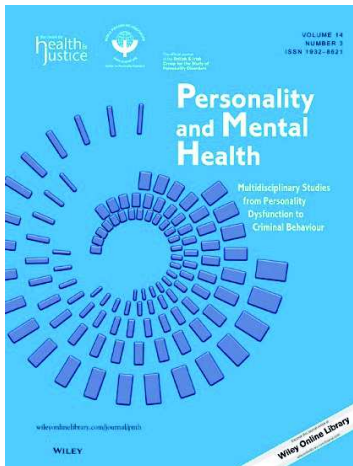
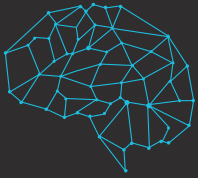
Hasta el momento se desconoce el impacto que la pandemia COVID-19 ha tenido sobre el curso de los trastornos psicológicos, como el miedo, la ansiedad y los trastornos del sueño.

El objetivo principal del presente estudio fue evaluar la psicopatología que la población alemana presentaba 50 días

después del brote de COVID-19. Para ello, 16.245 personas respondieron una encuesta que evaluaba trastornos del sueño, miedo al COVID-19 y el trastorno de ansiedad generalizada (GAD-7). Los resultados obtenidos se asociaron a las tasas de infección, el número de muertes y el índice bursátil alemán.

Los autores observaron que el miedo específico al COVID-19 aumentó rápidamente en concordancia con las cifras de infección. Sin embargo, no encontraron ninguna relación con el número de muertes debidas a la pandemia. Además, el miedo a COVID-19 se desarrolló de manera inversa al índice bursátil alemán. El 13,5% de los encuestados informaron de una reducción de la calidad del sueño y el 7,2% de una ansiedad generalizada moderada. Además, más del doble de los encuestados reportaron cargas psicológicas derivadas del COVID-19.

El miedo a COVID-19 disminuyó en seis semanas, sugiriendo una habituación por parte de los individuos a la situación amenazante. Sin embargo, la ansiedad generalizada se mantuvo elevada a lo largo del tiempo. Aunque los resultados del presente estudio fueron prometedores, son necesarios más estudios que evalúen a medio y largo plazo el impacto de la pandemia actual.



Resiliencia y salud mental

TRAIT RESILIENCE AND MENTAL HEALTH IN OLDER ADULTS: A META-ANALYTIC REVIEW

RASGO DE RESILIENCIA Y SALUD MENTAL EN PERSONAS MAYORES: UNA REVISIÓN METAANALÍTICA

Francesca Färber y Jenny Rosendahl

Keywords: trait resilience, mental health, older adults

Palabras clave: Rasgo de resiliencia, salud mental, personas mayores,

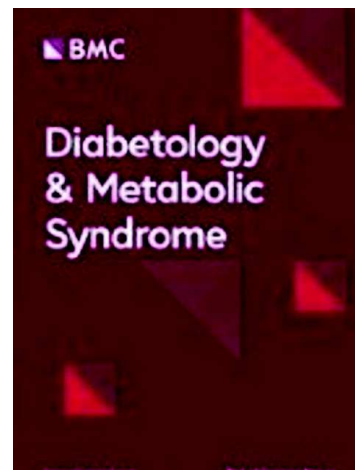
A la luz del creciente envejecimiento de la población en todo el mundo, los aspectos relacionados con el envejecimiento saludable han despertado mayor interés en nuestra sociedad. El presente estudio tuvo como objetivo realizar una revisión sistemática de las investigaciones sobre la asociación entre la resiliencia como un rasgo de personalidad y la salud mental en personas mayores.

Se incluyeron estudios que evaluaban a adultos mayores (edad media de 60 años o más), midiendo la salud mental y el rasgo de resiliencia con una versión de la Escala de Resiliencia de Wagnild and Young. Se realizó una búsqueda exhaustiva en diversas bases de datos y los resultados del estudio sobre las asociaciones entre la resiliencia y la salud mental fueron agregados utilizando un modelo de efectos aleatorios.

Se incluyeron 27 estudios con 13.444 participantes. El rasgo de resiliencia y la salud mental estaban fuertemen-

te interrelacionadas ($r = 0.40$, IC del 95% [0.36; 0.44]) con heterogeneidad sustancial ($I^2 = 83\%$). Además, el rasgo de resiliencia mostró más impacto en la salud mental en situaciones adversas,

Los niveles más altos de resiliencia están asociados con una mejor salud mental en las personas mayores. Debido a que las asociaciones se evaluaron únicamente de forma transversal, los estudios longitudinales serían muy útiles para extraer inferencias causales.



Coronafobia

PSYCHOSOCIAL IMPACT OF COVID-19

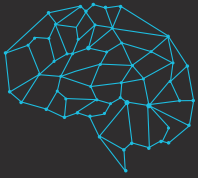
IMPACTO PSICOSOCIAL DEL COVID-19

Souvik Dubey, Payel Biswas, Ritwik Ghosh, Subhankar Chatterjee, Mahua Jana Dubey, Subham Chatterjee, Durjoy Lahiri, Carl J Lavie

Keywords: Coronavirus; Covid-19; Internet; Mental health; Pandemic; Psychosocial; Quarantine; SARS-CoV2; Social media; Stigma; Telemedicine.

Palabras clave: Coronavirus, Covid-19, internet, salud mental, pandemia, psicosocial, cuarentena, SARS-CoV2, medios sociales, estigma, telemedicina

Las altas tasas de propagación y letalidad del COVID-19 han causado un impacto psicosocial universal, generando histeria masiva, impacto económico y pérdidas financieras. El miedo masivo al COVID-19, denominado "coronafobia", ha



generado un aumento de manifestaciones psiquiátricas en los diferentes estratos de la sociedad. En el presente estudio se realizó una búsqueda en distintas bases de datos sobre el COVID-19 y su impacto psicosocial.

Se encontró que la enfermedad en sí y la cuarentena forzada aplicada por los cierres nacionales pudo producir síntomas de pánico agudo, ansiedad, conductas obsesivas, paranoia y depresión, y trastorno de estrés postraumático (TEPT) a largo plazo. Dicha sintomatología ha sido alimentada por una propagación de información "infodemia" a través de diferentes plataformas de redes sociales. Los trabajadores sanitarios que están en primera línea tienen un mayor riesgo de contraer la enfermedad, así como de experimentar resultados psicológicos adversos en forma de agotamiento, ansiedad, miedo a transmitir infecciones, sensación de incompatibilidad, depresión, aumento de la dependencia de sustancias y trastorno de estrés postraumático. Los programas comunitarios para combatir el COVID-19 han mostrado alterar el estilo de vida habitual de los niños y pueden causar un gran malestar psicológico. Las personas mayores, sus cuidadores, los pacientes psiquiátricos y las comunidades marginadas se ven afectados por esta pandemia de diferentes formas y necesitan una atención especial.

La presente revisión concluye que, para abordar mejor estos problemas psicosociales de los diferentes estratos de la sociedad, el gobierno, el personal sanitario y otras partes interesadas deben desarrollar con urgencia modelos de prevención e intervención de crisis psicosociales. Es necesario promover una aplicación adecuada de los servicios de Internet, la tecnología y las redes sociales para frenar tanto la pandemia como la infodemia. La preparación psicosocial mediante la creación de organizaciones mentales específicas para futuras pandemias es ciertamente necesaria.



Coronavirus e impacto psiquiátrico

CORONAVIRUS AND ITS IMPLICATIONS FOR PSYCHIATRY: A RAPID REVIEW OF THE EARLY LITERATURE

RASGO DE RESILIENCIA Y SALUD MENTAL EN PERSONAS MAYORES: UNA REVISIÓN METAANALÍTICA

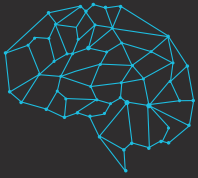
Maximilliam A. Cabrera, Lakshmi Priya Karamsetty, Scott A. Simpson

Keywords: psychiatry, COVID-19, anxiety, telepsychiatry, mental health, patients

Palabras clave: Psiquiatría, COVID-19, ansiedad, telepsiquiatría, salud mental, pacientes

La actual pandemia de coronavirus ha cambiado la atención médica de un modo rápido y trágico. En el presente estudio se propone realizar una síntesis crítica de la literatura científica sobre las implicaciones de la pandemia en la práctica psiquiátrica.

La literatura seleccionada en la presente revisión describe las secuelas psiquiátricas del coronavirus y las intervenciones relacionadas en la salud pública. Las poblaciones en riesgo incluyen sobrevivientes de COVID-19, trabajadores de la salud, ancianos y personas con enfermedades psiquiátricas preexistentes. Se describió un impacto en la práctica psiquiátrica, aunque sin datos sobre los cambios en la calidad o el acceso a la atención.



Existe una gran evidencia sobre las implicaciones psiquiátricas del coronavirus, incluidos los efectos psicológicos en el público en general y en los subgrupos de riesgo. De manera similar, la práctica psiquiátrica ha sido testigo de una adaptación sustancial a la pandemia. Sin embargo,

siguen existiendo importantes lagunas en el conocimiento científico. Se sugiere que la psiquiatría de enlace debe mejorar la comprensión de la relación entre el coronavirus y la atención psiquiátrica.

