

La Guerra Civil i la salvaguarda del patrimoni històric i artístic a Granollers

Cinta Cantarell (historiadora)

Ponències
Revista del
Centre d'Estudis
de Granollers,
20 (2016), 93-125

93

Resum: Aquest article presenta les vicissituds del patrimoni històric i arquitectònic a Granollers durant la Guerra Civil. Com és ben conegut, el procés revolucionari que es produí a Catalunya a partir del cop d'estat de 1936 va tenir com a resultat la destrucció de bona part del patrimoni artístic religiós i el d'alguns particulars que també van patir atacs. Tot i que les autoritats republicanes van reaccionar immediatament per protegir-lo, les pèrdues van ser molt quantioses i irreparables. Aquestes tasques de salvament del patrimoni restaren gairebé en l'oblit pel silenci que imposà el règim franquista i per la instrumentalització de rendibilitat política que van fer dels estralls patits pel patrimoni durant la guerra. Cal, però, i es just fer-ho, reivindicar totes aquelles institucions i persones que durant la guerra, van treballar en la salvació del patrimoni històric i artístic.

Paraules clau: Guerra Civil, patrimoni històric i artístic, Granollers, Museu de Granollers.

Abstract: This article discusses the historical and architectural changes to Granollers' heritage during the Spanish Civil War. As is well known, the revolutionary process which took place in Catalonia after the coup d'état in 1936 led to the destruction of a large part of the religious heritage with some private estates also being attacked too. There were substantial and irreparable losses in spite of the republican authorities reacting immediately to try and stop this. These heritage rescue tasks were almost forgotten because Franco's regime enforced silence and also due to the political exploitation and profitability of the damages caused during the war. However, it is necessary and only fair to defend all those institutions and individuals who worked in order to save the historical and artistic heritage during the war.

Key words: Spanish Civil War, historical and artistic heritage, Granollers, Museum of Granollers.

Data de recepció: març 2016; versió definitiva: abril 2016.

1. Els actes vandàlics al començament de la guerra

El cost més important de les guerres és, sens dubte, l'humà, seguit de l'econòmic, el social i el polític. Hi ha, però, un altre tipus de cost per tenir en compte, que és la pèrdua de patrimoni històric, dels arxius, dels museus, de les biblioteques, de l'arquitectura i de les arts artístiques, i també en molts casos del patrimoni immaterial, quan els vencedors volen aniquilar qualsevol símbol cultural dels perdedors.

94

Quan esclata la Guerra Civil, l'any 1936, el patrimoni pateix les agressions dels *incontrolats*, de l'aviació, de la necessitat de fer millores urbanístiques «per al poble», com diuen ells, i de pensar que amb la venda de determinats elements es podia ajudar a solucionar la greu situació econòmica. Amb tot, el patrimoni religiós és el que pateix més agressions. Sovint solem preguntar-nos per què es van produir atacs sistemàtics dels *incontrolats* a aquest tipus de patrimoni. Per entendre-ho, potser només caldria mirar algunes de les guerres que actualment hi ha arreu del món per veure que els fanàtics continuen atemptant contra les mateixes coses, és a dir, els espais i els elements simbòlics. El juliol de 1936 no era la primera vegada que s'assaltaven convents o esglésies, sinó que ja havien patit agressions durant la guerra del francès, les guerres carlines, la desamortització de Mendizábal, la Setmana Tràgica, etc. Així, com en ocasions anteriors, després del cop d'estat la primera reacció dels col·lectius més extremistes és llançar tota mena d'objectes artístics i culturals al carrer per calar-hi foc, siguin objectes dels edificis religiosos o bé de les cases particulars i de les entitats amb ideologia més conservadora.

Quan parlem d'*incontrolats* ens referim a col·lectius de procedència diversa i a vegades de difícil adscripció, bàsicament anarquistes, que deien que actuaven en defensa de la República, però que en realitat la perjudicaven. Aquests incendiàries veien en el patrimoni religiós la imatge de l'opressió que havien exercit les classes privilegiades i la mateixa Església sobre els més febles. Trobaven que l'Església s'havia aliat amb aquestes classes privilegiades i riques i amb els militars rebels. Cremaven símbols, sense tenir present si era art o no. Segons el granollerí Miquel Joseph Mayol, «l'incendi dels temples es convertí en símbol de la revolució proletària».¹ Per ell, part de l'anticlericalisme venia per la participació massiva de persones de fora del Principat que formaven part de les organitzacions sindicals. Molts eren instigadors del malestar social i volien boicotejar les aspiracions autonòmiques catalanes. En canvi, una part dels obrers integrats a la vida associativa catalana, ateneus obrers, agrupacions excursionistes, esportives, folklòriques, etc. tenien inquietuds culturals i estimaven la terra. Des de l'entorn de

Ponències
Revista del
Centre d'Estudis
de Granollers,
20 (2016), 93-125

¹ M. JOSEPH i MAYOL (1971), p. 43. Sobre Miquel Joseph, vegeu J. GRAU (2006).

la CNT i *Solidaridad Obrera* només s'incitava a destruir tot el que «exhalés olor de sagristia».²

La realitat és que a l'hora de la veritat ni tots els exaltats eren de la CNT, la FAI o el POUM, ni tots eren de fora de les poblacions on passaven els fets, perquè hi ha gent que quan hi ha aldarulls s'hi afegeixen de bon gust, i en uns moments tan complicats com va ser l'inici de la guerra, costa diferenciar els uns dels altres. Els anarquistes exposaven les raons que tenien per actuar d'aquella manera a través de la premsa escrita. Així, a la *Solidaridad Obrera* de 25 de juliol de 1936 es podia llegir: «Ens hem apoderat d'allò que ens podia ser útil per als fins revolucionaris i la despesa financera de la revolució i després hem incendiat els edificis religiosos, que són la vergonya del poble, per deixar-los reduïts al no-res, d'on no haurien d'haver sorgit.»³

95

Ponències
Revista del
Centre d'Estudis
de Granollers,
20 (2016), 93-125



L'església de Sant Esteve de Granollers després de ser cremada i quan encara no havien començat les obres d'enderroc. En primer terme, les restes de la muralla medieval i del Centre Catòlic. A l'esquerra, l'antiga rectoria. Fotografia: autor desconegut, 1936-1937. AMGr.

² M. JOSEPH i MAYOL (1971): p. 41.

³ *Solidaridad Obrera*, 25.7.1936.

Com veurem més endavant, en més d'una localitat hi ha militants de la CNT que col·laboren en el salvament del patrimoni, incloent-hi el religiós, com és el cas de Granollers. A Mataró, per exemple, Joan Peiró va publicar un seguit d'articles sota el títol «Justícia i persecució», en els quals, entre altres coses, deia: «Jo no justifico el mal gust dels qui, essent o no essent religiosos, conserven coses que volien expressar motius d'una religió falsa com totes les religions o la santedat d'uns éssers reals o imaginaris que res no han tingut de sants. Molt menys, però, no justifico el mal gust dels qui ara, quan tant hi ha per fer, esmercen llurs energies perseguint les pintures i les obres cisellades pel sol fet de llur caràcter religiós. És un joc infantívol que res no té de just, que res no té d'útil a la causa de la revolució.»⁴ Ell mateix considerava que hi havia gent que havia participat en els actes vandàlics que no eren veritables revolucionaris; si no, no haurien actuat d'aquella manera.

2. La Generalitat de Catalunya i la salvaguarda del patrimoni

Moltes vegades s'ha acusat la Generalitat que no va fer res per impedir aquella malvestat. Si ens deixem portar per la bibliografia del bàndol colpista i la premsa de postguerra podríem arribar a pensar que no va fer res. La realitat és tota una altra, i la salvaguarda dels objectes es va fer de manera eficient i amb criteris museístics, tot i les dificultats del moment. Així ho reconeixia un cop acabada la guerra el mateix Luis Monreal Tejada, que era alferes del *Servicio de Recuperación Artística* del bàndol franquista:

*Empezaron a surgir comisiones y comités de diversos orígenes para ocuparse de la defensa del Patrimonio Artístico. A tales organismos se incorporaban algunos elementos políticos si eran designados por la autoridad constituida, a fin de mantener su control. Pero los sujetos activos que realizaban la labor con esmero y abnegación eran funcionarios de museos, profesores, expertos y también aficionados al Arte que trabajaban con todo desinterés.*⁵

Des del primer dia que es comencen a cremar edificis, la Generalitat de Catalunya comença a fer crides per parar-ne la destrucció. Així, el dia 21 de juliol emetia per ràdio una nota en què deia: «El Govern de la Generalitat s'ha incautat de tots els edificis religiosos i, per tant, prega a tothom que siguin respectats.»⁶ És evident que aquesta nota no servia per aquells edificis que ja havien estat malmesos, però el que es pretenia era que no se n'assaltes- sin ni cremessin més. També es van col·locar cartells a les entrades dels

⁴ Citat a J. MASSÓ CARBALLIDO (2004), p. 14.

⁵ J. M. PUIGVERT (2006), p. 145, 147 i 163.

⁶ M. JOSEPH I MAYOL (1971), p. 19.

edificis on es podia llegir: «Edifici apropiat per la Generalitat de Catalunya al servei de les institucions polítiques». Inicialment es van protegir els grans monuments, com ara els monestirs de Montserrat i Poblet, però tot seguit es crearien les juntes locals de salvaguarda, que actuarien a totes les comarques.

A partir d'aquesta primera nota, el Govern va treballar activament en la creació de comissions i decrets per protegir tot tipus de patrimoni. Els membres d'aquestes comissions recorrerien el país recollint objectes i els inventaris que es feien a cada comissió local. De moment, a Granollers, tot i que sabem que se'n va fer un, segons ens va explicar Esteve Velilla, es desconeix on va anar a parar finalment.

El primer dels decrets que va signar el govern de la Generalitat, sota la direcció del conseller Ventura Gassol, va ser el del 24 de juliol en què es constituïen els comitès de salvament a cada localitat de Catalunya:

Ateses les presents circumstàncies i, tenint en compte la utilitat que poden prestar al poble de Catalunya els edificis públics de diversa naturalesa, situats dintre les poblacions o fora d'elles... A proposta del Conseller de Cultura i, d'acord amb el Consell Executiu,

Decreto:

ARTICLE ÚNIC. Serà constituït immediatament a cada localitat de Catalunya un Comitè presidit per l'alcalde i sota la salvaguarda de les Milícies ciutadanes, per vetllar i assegurar la conservació dels edificis públics, que el Govern de la Generalitat destina a institucions populars, així com els objectes, que són també patrimoni del poble.

Lluís Companys

El Conseller de Cultura, Ventura Gassol.⁷

El dia 24 de juliol de 1936 la Generalitat de Catalunya emetia un altre decret en virtut del qual confiscava tots els materials i objectes d'interès pedagògic, científic, artístic, històric, arqueològic, bibliogràfic i documental que es trobessin situats als edificis o locals d'institucions públiques del territori de Catalunya afectats pels esdeveniments del moment (art. 1). A més, els comitès havien de posar sota la salvaguarda de les milícies ciutadanes i altres forces a les ordres de les autoritats constituïdes, tots els susdits materials i objectes (art. 2).⁸

⁷ *Butlletí Oficial de la Generalitat*, 24.7.1936. [<http://dogcrepublica.gencat.cat/pdf/republica/1936/19360206.pdf>]

⁸ *Butlletí Oficial de la Generalitat*, 25.7.1936. [<http://dogcrepublica.gencat.cat/pdf/republica/1936/19360207.pdf>]

Els decrets varen continuar produint-se perquè no quedés cap àmbit sense protegir i, sobretot, perquè ningú que no fos el personal autoritzat pogués requisar qualsevol objecte o edifici patrimonial o apropiarse'n, ja que alguns espavilats, aprofitant les circumstàncies, confiscaven objectes en nom del Govern i no els dipositaven als llocs habilitats. A partir del 31 de juliol quedava establert que eren el Servei de Salvament de Patrimoni i la Comissió del Patrimoni Artístic Històric i Científic de la Generalitat, dependents de la Conselleria de Cultura, qui es responsabilitzava de la protecció, i es creava una forta estructura, organitzada en tres àrees: Arxius, amb Agustí Duran; Biblioteques, amb Jordi Rubió, i Monuments i Patrimoni, amb Jeroni Martorell. Tot i això van continuar comptant amb la col·laboració de molts voluntaris vinculats al món cultural i artístic, i també persones sensibilitzades amb el patrimoni del país i que el valoraven. Aquests voluntaris, alguns dels quals encara anònims, van tenir molta importància a l'inici de la guerra, perquè estaven per tot arreu i en molts casos van salvar objectes de gran valor, fins i tot arriscant la vida.

Un cop organitzada la salvaguarda, els objectes es centralitzaven a diversos edificis de Barcelona i en el cas de les comarques als edificis confiscats, als museus existents o en tràmits de creació, com és el cas de Granollers. Els estudiosos no es posen d'acord sobre el percentatge de patrimoni malmès, tant si és entre un 5 % i un 10 %, com diu Gudiol, com si és més, com li sembla a Jeroni Martorell, i només en el cas del patrimoni medieval, la pèrdua va ser irreparable.⁹



El Centre Catòlic a la plaça de l'Església, després de ser cremat. Fotografia: autor desconegut, 1936. AMGr.

⁹ R. LACUESTA (2000), p. 118.

La destrucció del patrimoni artístic va ser aprofitada pel bàndol rebel com a arma de guerra per fer veure a l'estranger que la República era incapaç de controlar res i que eren uns bàrbars; en canvi, ells es presentaven com a grans defensors de l'ordre i del bon fer professional. Per aquest motiu, l'any 1937, el Comissariat de Propaganda de la Generalitat va organitzar a París una exposició sobre art medieval que havia de servir per a mostrar a la comunitat internacional que no totes les imatges que es publicaven sobre la destrucció de l'art eren certes. No va ser cosa fàcil. L'exposició va ser tot un èxit de públic, però tenia una altra finalitat, que era garantir que en cas de bombardeig a les ciutats, com després va succeir, les obres d'art estiguessin segures. El més difícil va ser convèncer els professionals dels museus europeus que en realitat a Catalunya no tothom era un vándal i que en canvi hi havia molts professionals i voluntaris molt assenyats.

Les autoritats van haver de lluitar contra molts fronts: a més de protegir físicament el patrimoni, havien de convèncer els exaltats que l'art era patrimoni de tots i els havien de fer veure que l'havien produït obrers dels segles passats. Durant segles, l'art havia estat majoritàriament religiós, més que laic, i els atacs es dirigien contra els estaments religiosos. Per això, entre altres accions, tant el govern de la República com el de la Generalitat van fer proclames i van editar nombrosos cartells en què s'intentava destacar, per sobre de tot, els valors artístics. Així, per exemple: «Obreros de hoy respetad la labor de nuestros compañeros de ayer» o «No veas en una imagen religiosa mas que el arte. Ayuda a conservar-lo» o «Un objeto religioso puede ser al mismo tiempo una obra de arte. Consérvalo para el patrimonio nacional».¹⁰

El conseller de Cultura de la Generalitat, en les seves resolucions, buscava ser eficient i salvar el màxim nombre d'elements possible, i per això deia: «Salvar per al poble els valors artístics». Antoni Maria Sbert, que va substituir Ventura Gassol al capdavant de la Conselleria de Cultura quan aquest va haver de marxar cap a França per les amenaces dels anarquistes, publicava unes reflexions a la revista *Nova Iberia*, que editava el Comissariat de Propaganda de la Generalitat, en què deia que el patrimoni artístic, històric, bibliogràfic... era «la base de la nostra cultura nacional»,¹¹ per tocar la fibra sentimental d'alguns exaltats.

També deia: «Aquest patrimoni és el producte de l'esforç dels treballadors i per això és sagrat. Cada filigrana traçada en la pedra dels nostres temples, o en la fusta dels retaules, o en l'argent i en l'or treballat pels orfebres, és l'empremta d'un obrer. Destruir aquest tresor és furta-lo al poble i comerciar

¹⁰ J. M. PUIGVERT (2006), p. 145 i 163.

¹¹ A. M. SBERT, «El patrimoni cultural de Catalunya», *Nova Ibèria*, núm. 3-4, març 1937, s.p. [mdc2.cbuc.cat/cdm/ref/collection/novaiberia/id/8.sp]

amb les nostres obres d'art és explotar, amb l'esperit d'alcajota, com l'hereu pròdig i disbauxat, allò que ens pertany.»¹²

Per altra banda, hi havia les reflexions que es publicaven a la secció *Corol·lorios de la revolució*, de *Solidaridad Obrera*, que poden ajudar a entendre què en pensaven després dels primer atacs al patrimoni, cosa que no vol dir que es puguin justificar aquests tipus d'actes:

100 *Cuando parecía que todo lo que brillaba estaba destinado a ser pasto de las llamas, se ha podido comprobar como al quemar-se un altar en la calle, ha sido la única vez que ha brillado.*

Además ha resultado que todo era mugre, completamente mugre. Las maderas carcomidas y las telas plagadas de parásitos.

Almacenes de intelectualidad. Verdaderos montones de basuras. Esto, nada más, es lo que se ha quemado.

¿Obras de arte? En primer lugar, las obras de arte las quería el mundo autoritario y jerárquico, no por arte, sino por su claridad de oro y plata. Y si las esculturas valen un millón es un valor arbitrario, pues que esas obras de arte solo pueden tenerlas los ricos, los cuales fabrican billetes y por eso tienen los millones que quieren, y eso no es eso. Las obras de arte son de todos como las carreteras. Meter la obra de arte en un antro particular es apartar-la de su principal significación, de su peculiar objetivo. El arte es de todos y nunca en arte «todos» pueden entrar en monopolizadores de todo.¹³

Las obras de arte en la escultura de piedra han sido hechas por artífices sin nombre, por artistas populares desconocidos. Los burgueses dejaron morir de hambre a estos artistas ignorados y ahora quieren reivindicar sus obras. ¡Vale mas la vida que el arte!

De la vida sale el arte y todo lo demás. Del arte no puede salir la vida.¹³

3. Les mesures per salvar el patrimoni a Granollers

Granollers és un reflex del que va passar a molts pobles i ciutats. El primer patrimoni atacat va ser el religiós, i no era la primera vegada que això passava: durant els fets del 6 d'octubre de 1934, dues bombes ja havien causat estralls a la porta de l'església de Sant Esteve. El dia 20 de juliol de 1936

¹² *Ibidem.*

¹³ *Solidaridad Obrera*, 25.7.1936.

varen començar a cremar els primers edificis de caràcter religiós: el Centre Catòlic, l'església i la rectoria de Sant Esteve, les escoles de Sant Josep, el convent dels Frares Menors Conventuals i el convent de les Germanes Carmelites. El 21 de juliol patiren la mateixa dissort les capelles dels sants de barri, i també diverses cases particulars, centres associatius i polítics que s'identificaven amb la ideologia dels revoltats, com ara la Lliga Catalana, la Lliga Tradicionalista, les cases de can Pedrals, can Puntas, can Riera, can Blanxart...¹⁴

Les autoritats municipals, seguint les ordres que donava el Govern de la Generalitat, el mateix dia 21 de juliol van començar a aplicar mesures per salvaguardar el patrimoni. Així, feien públic un ban en què es feia saber que el saqueig dels edificis era un desmèrit per a la revolució i que els qui es dediquessin al saqueig, l'incendi o l'assalt d'edificis o propietats serien jutjats. De totes maneres el que s'havia perdut ja seria irreparable.

Ban

El Comitè revolucionari i la Comissió Permanent de l'Ajuntament

Fem avinent:

1. *Que havent arribat al seu coneixement que ciutadans inconscients o poc escrupolosos han entrat al saqueig dels edificis fins ara incendiats, en desmèrit de l'èxit triomfant en la batuda donada a l'enemic del règim, es fa avinent a tots aquells que s'hagin quedat amb objectes procedents d'on s'ha dit, que els portin immediatament a la casa de l'Ajuntament, doncs en cas d'incompliment seran preses les mesures que calguin i per doloroses que aquestes siguin.*

...

2. *Pel compliment dels extrems anteriors el Comitè i la Comissió que s'ha dit exerciran una extremada vigilància coordinada amb les milícies obreres, i tot aquell que sigui sorprès o es tingui notícia de que cometi o intenti cometre actes de pillatge, incendi, assalt d'establiments o altres més o menys greus, seran jutjats severament.*
*Granollers 21 de juliol de 1936.*¹⁵

El dia 25 de juliol de 1936, en la Comissió de Govern presidida per l'alcalde Esteve Camillo, aplicant el decret de la Generalitat del dia 24, o sigui del dia anterior, relatiu a la conservació d'edificis públics o objectes patrimonials del poble sota la salvaguarda de les milícies ciutadanes, es procedí a encarregar a les brigades que recollissin aquells objectes que trobessin abandonats, en

¹⁴ J. GARRIGA *et al.* (1989), p. 180.

¹⁵ *La Gralla*, 27.7.1936. p. 7, i Arxiu Municipal de Granollers (AMGr), Actes de la Comissió Municipal Permanent, 25.7.1936.



Peces d'art salvades a Granollers i comarca, dipositades a l'antiga presó de la ciutat, que estava en procés de ser convertida en museu. Fotografia: autor desconegut, 1936-1937. Fons del Museu de Granollers.

perill o en mans no autoritzades, i que en aquells edificis en què les portes no es poguessin tancar, es procedís a fer-hi envans.¹⁶

Aquest mateix dia, seguint la creació de les juntes de salvament locals, es va nomenar el músic Josep Maria Ruera, com a representant del Museu i amb autorització de l'Ajuntament, per col·laborar en allò preceptuat en el decret a què es referia el B.O. del dia 24 relatiu a edificis i objectes de patrimoni del poble. En aquest nomenament es concretava: «que tot allò d'importància artística o arqueològica, que estigui abandonat o sigui susceptible d'extraïr-se, es dipositi a l'edifici de Museu.¹⁷ Les claus seran a l'Ajuntament. I a més es facilitarà l'inventari dels objectes existents, dels dipositats i les notes del que s'hi vagi portant».¹⁸ Així es començaria a recollir i posar en lloc segur bona part del patrimoni artístic que no havia estat malmès.

¹⁶ AMGr, Actes de la Comissió Municipal Permanent, 25.7.1936. Vegeu també *La Gralla*, 2.8.1936, p. 11.

¹⁷ Des del 1932 s'estava gestant la creació d'un museu. Ja s'havia acordat fer obres a l'antiga presó, i se n'encarregava l'arquitecte MANUEL J. RASPALL.

¹⁸ AMGr, Actes de la Comissió Municipal Permanent, 25.7.1936. Vegeu també *La Gralla*, 2.8.1936, p. 11.

Ruera havia estat comissionat per al salvament del patrimoni, però necessitaria ajuda; una part la proporcionaria el Comitè, però també comptarien amb l'ajuda de voluntaris. Ens agradaria poder dir que tenim notícia de tots els involucrats en les tasques de salvament, però a hores d'ara no coneixem tots els noms de les persones que desinteressadament van col·laborar-hi. A vegades, encara en veu baixa, algunes persones grans de la ciutat manifesten que el seu avi, el seu pare, el seu padrí... va ajudar a salvar coses de la crema, però no sempre volen revelar el seu nom, ni a quin objecte en concret es refereixen. Des d'aquestes línies els volem expressar el nostre agraïment, perquè sense els seus actes no hauria estat possible que certs objectes arribessin a nosaltres.

Sabem, pel que ens ha explicat el senyor Esteve Velilla,¹⁹ que va fer d'escrivent a la seu del Comitè, que aquest va facilitar un automòbil per poder transportar els objectes que recollien a les cases i esglésies de Granollers i del seu entorn. Solien anar-hi ell, en Salvador Mas, militant de la CNT, i altres milicians dels quals desconeixem els noms, i a vegades els acompanyaven també Miquel Montagud²⁰ i Antoni Vidal. També se sap que artistes, intel·lectuals i persones vinculades a la creació del nou Museu de Granollers que formaven part de la Comissió del Museu van ser designades per ajudar en aquestes tasques; entre ells hi havia Vicenç Albarranch i Francesc Serra.²¹ Sembla, però, que els altres membres que també formaven part del Comitè del Museu, ajudaren a les tasques de salvament. En un article publicat a *La Gralla* sota el títol «El futur Museu de Granollers» s'explica una visita que fan als locals habilitats com a dipòsit dels objectes artístics, tot i que diu que de moment són magatzem de peces, i es parla de: «... l'entusiasme de Vicenç Albarranch, Miquel Montagud, Salvador Mas; Antoni Vidal, Hilari Brugarolas; Ramon Mestre i J. Casals, com així mateix de tots els que han anat a la recerca i captura de totes aquestes obres artístiques».²² Per tant, molta més gent de la que coneixem participava en les tasques de recollida del patrimoni.

¹⁹ Esteve Velilla era un jove que va anar a treballar a la seu del Comitè per fer les inscripcions dels escolars de Granollers i va acabar fent les feines d'inscripció i registre dels objectes artístics que es centralitzaven a Granollers. Va estar vinculat al Museu de Granollers molts anys.

²⁰ Miquel Montagud fou nomenat conservador el 30 de novembre de 1937. L'any 1939 va ser refermat en el seu càrrec fins que marxà de Granollers als anys quaranta.

²¹ *La Gralla*, 2.8.1936, p. 8. Francesc Serra també fou jutjat perquè freqüentava can Ramoneda; ell deia que hi anava per salvar objectes; finalment fou absolt. Eduard Navarro, *La repressió franquista a Granollers*. Annex: llista de persones sotmeses a judici militar a Granollers S-Z. [<http://www.xtec.cat/~enavar22/projecterepressio.htm>]

²² *La Gralla*, 20.9.1936, p. 7.

De Vicenç Albarranch sabem que va fer nombroses gestions per al salvament d'obres d'art que després li comportarien, tant a ell i com als seus col·laboradors, fins i tot penes de presó.²³ Entre aquests cal esmentar Joan Xena, amb qui va anar a buscar imatges a Castellterçol i a Santa Quitèria; Domènec Señé, amb qui va anar a la finca dels senyors Mateu a Campins; l'esmentat Hilari Brugaroles, el qual, si no va ser empresonat, va ser perquè es va exiliar. Segons aquest últim, Vicenç Albarranch es va enfrontar als milicians que cremaven l'església de Sant Esteve de Granollers i va ser amenaçat i encanonat.²⁴ També sabem que Alfred Canal intercedí per salvar nombroses peces artístiques.²⁵

Les obres d'art es dipositaven a can Ramoneda, però com que l'espai els va quedar petit, es buscaren altres locals, i allà només quedaren els elements de metall, com ara les campanes, reixes i les peces d'orfebreria litúrgica que després serien foses, en alguns casos, a les foneries de Granollers, segons testimoni d'algunes persones de la ciutat. També recull aquest fet el granollerí Miquel Joseph, que va participar activament en el salvament del patrimoni durant la guerra: «Diu que hi ha escasses peces d'orfebreria perquè el comitè decidí fondre-les.»²⁶ Té raó: en el ple municipal del 26 de novembre de 1936, «es va acordar que els objectes de plata siguin fosos i es transformin en barres».²⁷ Recordem que els metalls nobles tenien sortida al mercat i l'economia de guerra necessitava recursos. Els altres locals coneguts com a dipòsit són la seu que l'Orfeó Granollerí²⁸ tenia a la plaça de la Corona i l'edifici de l'antiga presó de la ciutat, que havia de ser la seu del futur Museu. Després del bombardeig del 31 de maig de 1938, les peces es traslladaren a can Camp de Riells, com abans assenyalàvem.

Dèiem abans que tot i la destrucció causada al patrimoni a l'inici de la guerra, la feina que es va fer per protegir i salvaguardar tot tipus de patrimoni es féu amb criteris i metodologia museística, que fins i tot Luis Monreal (alferes

²³ Després de la guerra, Vicenç Albarranch va ser acusat, entre altres coses, d'emportar-se alguns objectes religiosos de l'església de Granollers i de la casa de Sant Celoni de Miquel Mateu, aleshores l'alcalde de Barcelona. Els objectes de la casa Mateu varen venir al Museu de Granollers i després de la guerra els propietaris els varen recuperar, però Albarranch no en va fer gaudi personal. Vegeu EDUARD NAVARRO, *La repressió franquista a Granollers*. Annex: llista de persones sotmeses a judici militar a Granollers A-B. [<http://www.xtec.cat/~enavar22/projecterepressio.htm>]

²⁴ MIQUEL ORS, «Vicente Albarranch Blasco» (Memoria digital de Elche). [<http://www.elche.me/biografia/albarranch-blasco-vice-0>]

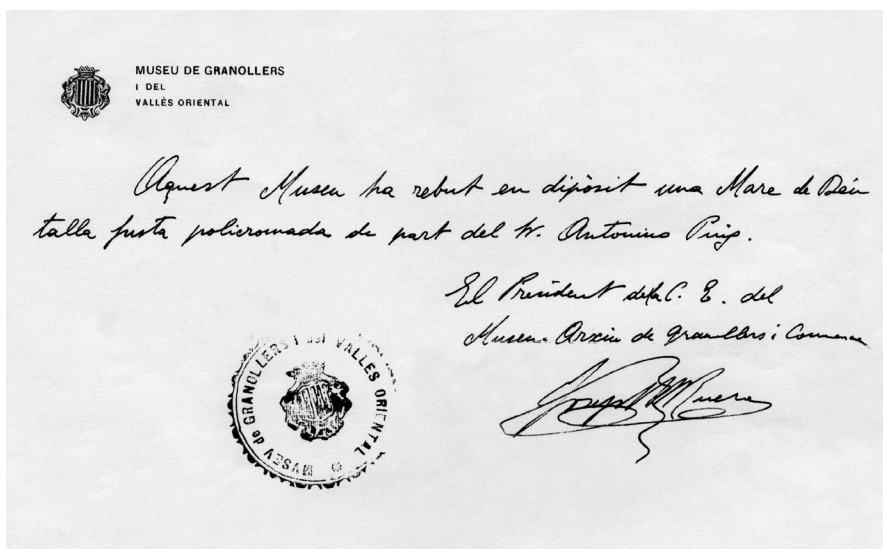
²⁵ EDUARD NAVARRO, *La repressió franquista a Granollers*. Annex: llistat de persones sotmeses a judici militar a Granollers C-D. [<http://www.xtec.cat/~enavar22/projecterepressio.htm>]

²⁶ M. JOSEPH i MAYOL (1971), p. 117.

²⁷ AMGr, Actes del Ple Municipal, 26.11.1936.

²⁸ L'Orfeó fundat el 1918 a la Unió Liberal es va escindir per desavinences internes. Un dels seus fundadors, Martí Llobet (l'altre era Amador Garrell), va marxar amb un grup de cantaires, i durant un temps Granollers tenia dos orfeons amb el mateix nom i amb diferents directors i diferents seus.

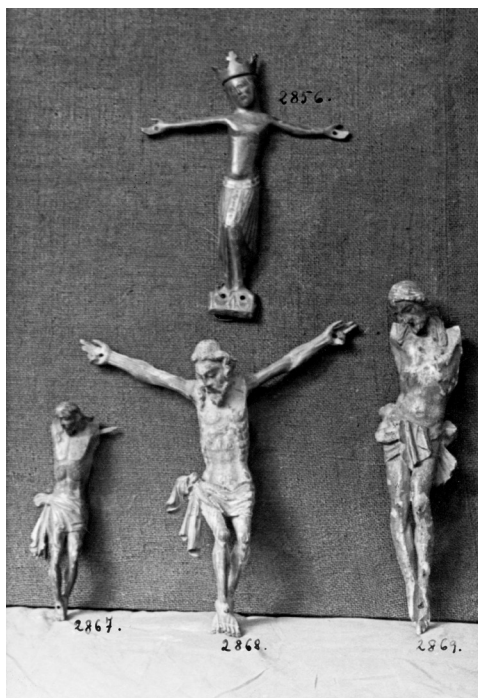
del *Servicio de Recuperación Artística* franquista) reconeixia. A Granollers, se seguïen les instruccions donades per la Generalitat, aplicant la normativa vigent de la Llei de conservació del patrimoni històric, artístic i científic. El procediment seguit era el següent: un cop es personaven a qualsevol església, rectoria o casa particular, es feia una relació dels objectes que s'emportaven cap als dipòsits i també es feien rebuts; un cop al dipòsit es registraven els objectes i es guardaven. Tot i que en tenim constància oral pel que ens han explicat, ara com ara només tenim conservats alguns rebuts i, tot i la insistència de Velilla per poder trobar l'inventari del 1936, de moment no ha estat possible. El mateix Ajuntament, en la Comissió Municipal Permanent, havia acordat que se'ls facilités l'inventari dels objectes existents, dels dipositats i de les notes del que s'hi anés portant per tenir coneixement exacte de tot.²⁹ Per exemple, al novembre del 1936, l'alcalde donava compte que estaven fent un inventari valorant les monedes i diversos objectes procedents de registres d'elements facciosos i recollits de les esglésies, el qual puja a la quantitat de 5.862,25 pessetes. També es feia ressò que els *cristos* que podien tenir valor artístic, els havien entregat al Museu.³⁰ Amb tots els objectes recollits s'inauguraria l'any 1938 el Museu de Granollers a can Molina, casa requisada a l'inici de la guerra i en la qual es va decidir ubicar la nova institució, perquè reunia més condicions que l'antic edifici de la presó.



Justificant del dipòsit d'una marededéu, propietat d'Antoni Puig. Font: Fons del Museu de Granollers.

²⁹ AMGr, Comissió Municipal Permanent, 25.7.1936.

³⁰ AMGr, Comissió Municipal Permanent, 26.11.1936.



**Imatges de Crist exposades al Museu de Granollers a la seu de Can Molina, 1939.
Fotografia: Àlbum Museu de Granollers, 1939.**

Ponències
Revista del
Centre d'Estudis
de Granollers,
20 (2016), 93-125

De les notes justificants que es van emetre l'any 1936, se'n conserven algunes al Museu de Granollers que demostren com de ben feta es va fer la feina. És el cas de la casa Recolons de Bellullà, al terme de Canovelles. En la nota consta que es diposita a Granollers, entre altres peces, una verge bizantina, una Mater Dolorosa, una pintura de sant Raimon... Al final de la nota diu: «...objectes que reté aquest Museu com a salvaguarda, depenent de l'Excel·lentíssim Ajuntament de la nostra ciutat el retornar-los si així ho creu oportú. Granollers, 28 de juliol de 1936. Signat pel president de la Comissió del Museu Arxiu de Granollers i Comarca. J. M. Ruera».³¹

De la casa de la viuda Puig es conserva tant la nota de dipòsit com els fulls oficials de retorn. També és el cas de la finca Soler de Sant Antoni de Vilamajor. Les peces, majoritàriament, van entrar l'any 1936, però al mes d'agost la revista *La Gralla* feia saber, en una nota, l'entrada dels retaules dels Vergós procedents de l'església de la Doma de la Garriga:

³¹ Fons del Museu de Granollers.

Pobles de la comarca

El tresor artístic no és pas perdut del tot.

La junta del Museu ve treballant tots aquests dies per a salvar, amb destí al patrimoni del poble, el tresor artístic i arqueològic que era patrimoni de l'església. Sabem que han estat salvades i són a bon redós les pintures de Vergós que enjoiaven la capella de la Doma, de la Garriga, i que també ha estat feta la incautació, amb destí al Museu, del sagrari, la custòdia i la creu gòtica de la que fou església parroquial de la nostra ciutat, així com s'ha pogut salvar una part de la trona, tot de gran valor artístic i arqueològic.³²

107

Ponències
Revista del
Centre d'Estudis
de Granollers,
20 (2016), 93-125

La salvaguarda no va parar en tota la guerra, perquè el juliol del 1938 tenim constància documental que es va anar a buscar uns retaules a la Roca i es conserven les notes de les despeses que aquest acte va ocasionar.

4. Les vicissituds del patrimoni històric i arquitectònic granollerí

Com abans assenyalàvem, els edificis més atacats van ser els religiosos, però també es van requisar cases de propietaris que havien hagut de marxar perquè la seva vida corria perill o perquè trobaven que eren molt grans i allà hi cabia força més gent que no pas una sola família. També els edificis de les associacions d'ideologia conservadora i contraris a la revolució van ser decomissats i dedicats a nous usos, com ara escoles, seus de partits i sindicats i sobretot a acollir refugiats de l'Estat espanyol. Aquests edificis, però, només van patir la transformació i l'adaptació als nous usos i, en general, tot i que alguns van ser atacats, no patiren les conseqüències de les cremes que van patir els edificis religiosos, però en canvi del mobiliari, dels llibres, de les imatges religioses i dels objectes personals, no se'n salvà res. La Junta de Salvaguarda, pel que fa a aquest tipus de patrimoni, quan havia rescatat els objectes artístics de les cases i no es preveia que ningú les utilitzés en tapiava portes i finestres per evitar que algú hi pogués accedir. Així ho explicava el senyor Velilla. En canvi, si es podia aprofitar per a altres finalitats, entrava en una llista per a veure'n la disponibilitat.

Pel que fa als edificis religiosos que havien estat incendiats, un cop acabada la guerra la majoria es van poder restaurar, però no el seu contingut, que ja s'havia perdut irremediablement. Un cas excepcional va ser el de la custòdia gòtica de Sant Esteve: no és que es recuperés, sinó que un cop acabada la guerra se'n va fer una de nova seguint les fotografies conservades, ja que

³² *La Gralla*, 16.8.1936, p. 10.

l'original es va fondre per aprofitar-ne l'or. Per a construir-la es va comptar, com tantes altres vegades, amb les aportacions de la gent de ciutat, en ocasions aportant-hi les úniques joies que quedaven a les famílies. Pel que fa als immobles, es va restaurar l'església dels frares de Nostra Senyora de Montserrat, la del convent de les Germanes Carmelites, la de Sant Julià de Palou... En el cas del convent de les Germanes Josefines, reconvertit durant la guerra en el centre escolar Pi i Margall³³ (amb una intervenció de l'arquitecte Marià Lassús)³⁴, les obres van ser mínimes i van afectar només la capella.

La capella del convent de Sant Francesc, que havia perdut la coberta i tot l'interior, hauria d'esperar l'any 1955, quan es va crear la fundació Pere Maspons i Camarasa, per començar la seva rehabilitació i un any després es va inaugurar.

Pel que fa a les capelles de les antigues muralles, van patir una sort desigual. No tot es va perdre com a conseqüència de la guerra, sinó per falta de sensibilitat i estima envers el patrimoni històric de la ciutat. La de Santa Anna continua al mateix lloc on va ser traslladada al segle XIX. La de Sant Roc es va perdre com a conseqüència del bombardeig del 31 de maig de 1938, que va afectar els edificis del carrer d'Anselm Clavé. Després es va tornar a ubicar a l'edifici que es construí, però als anys setanta es va perdre definitivament per les dificultats econòmiques de l'Església, que va renunciar als drets de propietat i va fer una permuta amb els propietaris veïns.³⁵ A la de Sant Cristòfol li passà el mateix i després fou enderrocada l'any 1974 per fer-hi un bloc de pisos.³⁶ La capella dels Sants Metges, segons explica Antoni Gallardo en un annex del seu llibre *Del Mogent al Pla de la Calma*, va ser cremada i derruïda, i quedà en peu només la part de l'escala i l'entrada lateral.³⁷ És curiós que ningú més es faci ressò d'aquests fets.

Van ser sens dubte els edificis de la plaça de l'Església els que van resultar més afectats pels incendis i la destrucció de l'any 1936. Valgui com a exemple del que va passar la desaparició de l'escola dels Germans de la Doctrina Cristiana de Sant Josep, el Centre Catòlic i l'església de Sant Esteve.

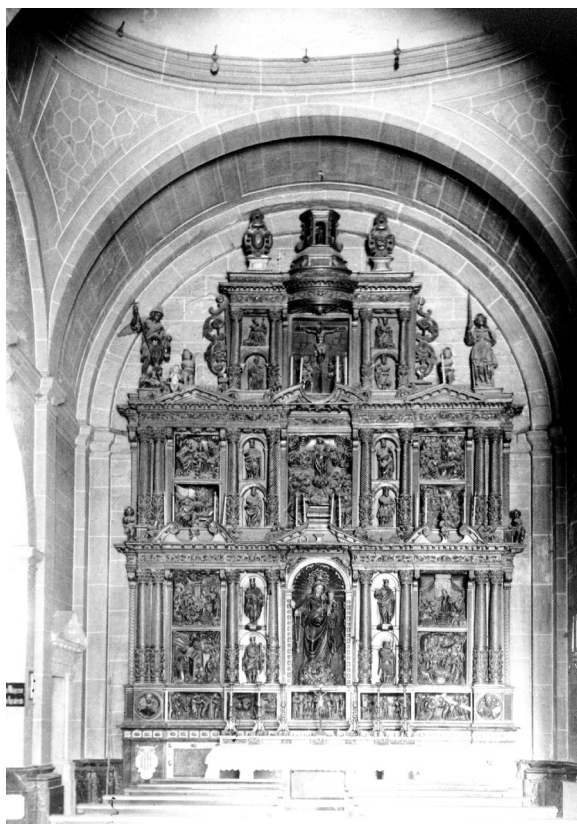
³³ J. GARRIGA *et al.* (1989), p. 184.

³⁴ Marià Lassús va ser nomenat arquitecte auxiliar de l'Ajuntament de Granollers el 1934. Va formar part del moviment del GATCPAC. Va marxar al front i després de la guerra va ser depurat i inhabilitat a perpetuïtat. És autor de diversos edificis que ara passen desapercebuts, com ara els edificis de la plaça de la Corona, cantonada Alfons IV. Cal reivindicar la seva obra abans no desaparegui del tot. Vegeu D. FERRER i M. DEL LLANO (2006), p. 149.

³⁵ *Granollers, Comunidad Cristiana*, 7.8.1971, p. 1.

³⁶ *Granollers, Comunidad Cristiana*, 22.5.1974, p. 27.

³⁷ A. GALLARDO (1998), p. 95.



Retaule del Roser de l'església de Sant Esteve de Granollers, cremat el 1936 i del qual només es van salvar alguns fragments de l'arquitectura. Fotografia: J. Canal, 1933. AMGr.

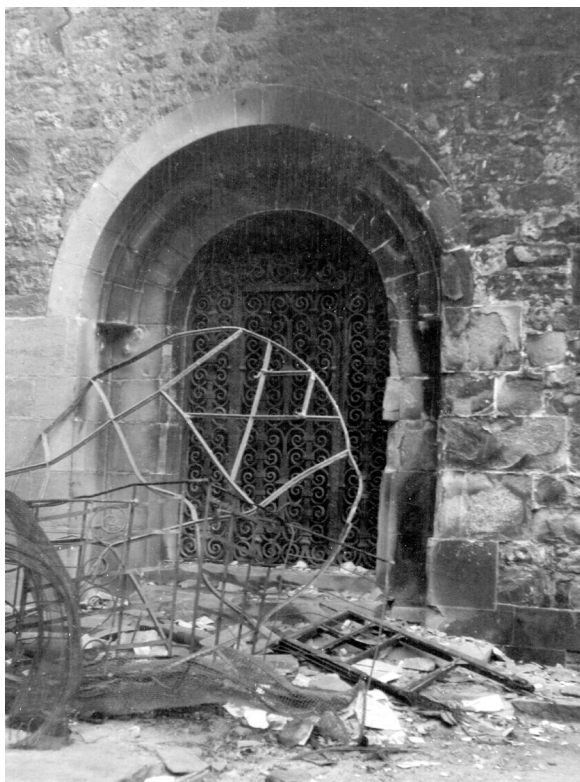
El Centre Catòlic, un cop incendiat, seguint la tònica dels altres edificis de la plaça de l'Església, després es va desmuntar i s'emportaren les bigues de ferro per utilitzar-les en edificis municipals (recordem la falta de material de tot tipus per a construir). Hi va haver queixes en el Ple Municipal, no per l'enderroc en si, sinó perquè el problema era que sense les bigues no es podia cobrar l'assegurança. El Comitè ho acabà arreglant i procediren al pagament.³⁸

Acabada la guerra, el local del Centre Catòlic s'instal·là al Cafè Nou de la plaça Maluquer, que havia estat la seu de l'Alhambra, una altra de les entitats culturals recreatives actives des de finals del XIX.

³⁸ AMGr, Actes del Ple Municipal, 6.11.1936.

L'església de Sant Esteve, juntament amb el Centre Catòlic, és l'edifici que simbolitza millor el que va passar el 1936 i el que en resultà més afectat. Després de ser incendiada dos cops, perquè segons expliquen amb la primera crema no va cremar-se tot i algunes persones, conscients de la importància artística de les peces, van intentar salvar-ne algunes. Aquest fet va provocar la reacció d'alguns exaltats i, amb la segona cremadissa, es va perdre gairebé tot, tal com s'explicaven els fets a *La Gralla*: «esvanint-se tota possibilitat de salvar de l'incendi la trona de gran valor arqueològic per al qual el comitè revolucionari havia donat totes les facilitats als components de la junta del museu».³⁹ La gent de la ciutat sol atribuir aquests actes a elements vinguts de fora de la població, mentre que d'altres diuen que ells els coneixien bé, però tornem a estar com abans assenyalàvem: encara no volen explicar-ho del tot, i tenint en compte l'edat d'aquestes persones, és informació que perdrem per sempre i no podrem conèixer de primera mà el seu punt de vista.

Ponències
Revista del
Centre d'Estudis
de Granollers,
20 (2016), 93-125



**Portal i reixa romànica de l'església de Sant Esteve, després de l'incendi, 1936.
Fotografia: J. Canal, 1936. AMGr.**

³⁹ *La Gralla*, 26.7.1936.

El pitjor, però, encara havia d'arribar. A finals de 1936 es començaria l'enderroc de l'església. Tal com es reflecteix a les actes del Ple Municipal, en referència a la demolició de l'edifici, el regidor Soldevila exposava que obrers sense feina que menjaven als menjadors populars s'havien ofert a treballar, i considerava que també podrien ajudar els obrers del ram de la construcció en l'enderroc de l'església.⁴⁰ Hi ha diverses raons perquè l'església acabés així. Iniciat el conflicte bèl·lic, molts homes estaven parats forçosament perquè s'havien parat les obres, s'havien tancat les botigues, algunes indústries, etc. Als comitès, sindicats i col·lectivitats de paletes no se'ls va acudir cap idea millor que, ja que estaven parats i mentre no anaven al front o tinguessin altres feines, enderroquessin els edificis religiosos. Així solucionaven dos problemes a la vegada: donar feina als obrers i eliminar símbols d'opressió contra el poble treballador vinculats a l'Església.

Veient la determinació que portaven la CNT i FAI d'enderrocar edificis religiosos a molts pobles i ciutats, el Govern de la Generalitat va publicar un decret el 14 d'octubre, en el qual «determina que no podrà ésser enderrocada en el territori de Catalunya cap obra d'arquitectura civil i religiosa anterior a la segona meitat del segle XIX, sense autorització especial del conseller de Cultura de la Generalitat». La Generalitat, a més, intentava donar usos diversos als edificis religiosos abans que fossin derruïts i que es perdessin per sempre. L'Ajuntament podia buscar-los un nou ús civil i només calia posar-ho en coneixement de la Secció de Monuments de la Generalitat.⁴¹ Això no va evitar del tot la desaparició d'alguns monuments religiosos, la mutilació o la restauració inadequada d'edificis civils i monestirs confiscats o la destrucció total, com és el cas de Granollers.

Sembla que tot i que ja havien començat les obres d'enderroc, es personà a Granollers Jeroni Martorell, cap del Servei de Museus de la Generalitat, perquè la demolició no es fes efectiva. En el seu informe recomanava conservar la nau i el campanar gòtic; deia així: «Havent fet una inspecció a l'església indicant la conveniència de deixar sense enderrocar la nau central i el campanar, la qual cosa posa en consideració de la corporació.»

L'Ajuntament va decidir que donada la situació de l'edifici després de ser incendiat, no reunia condicions per a mantenir-se en peu. Així ho explicava el regidor Rosell en el Ple Municipal: «Després de deliberar és acordat que donats els estralls que hi causà el foc, no és factible de deixar la proposta per l'arquitecte Jeroni Martorell».⁴² (Es refereix a l'edifici gòtic.) La realitat

⁴⁰ AMGr, Actes del Ple Municipal, 12.11.1936.

⁴¹ *Butlletí Oficial de la Generalitat*, 14.10.1936. [<http://dogcrepublica.gencat.cat/pdf/república/1936/19360291.pdf>]

⁴² AMGr, Actes del Ple Municipal, 12.11.1936.

és que no van voler, perquè Martorell i els altres que demanaven que no s'enderroqués, no deien que estigués tan malmesa, com també es pot veure a les primeres fotografies realitzades després dels fets. Els motius s'expliquen ben clar, com veurem més endavant.

112

Miquel Joseph relatava en el seu llibre sobre el salvament del patrimoni: «L'església de Sant Esteve després de ser incendiada fou derrocada per tal de donar feina als parats del ram de la construcció. L'arquitecte cap de serveis de Monuments de la Generalitat, senyor Martorell, assabentat de la demolició del temple, es traslladà a Granollers amb el propòsit d'evitar-ho. Tot fou inútil. Jo també, abans, ja havia tractat de dissuadir els qui "treballaven" amb tant d'afany en la destrucció del temple gòtic; en va. L'arquitecte Martorell aconseguí l'autorització per a fer unes quantes fotografies exteriors, des de diversos angles, especialment del campanar, que gràcies a la nostra insistència consentiren a deixar en peu.» El mateix explicava que també es van salvar «alguns fragments dels relleus de fusta policromada de la trona (segle XV), i altres del retaule barroc de la capella del Roser foren salvats pel pintor Vicent Albarranch i conservats al museu».⁴³

El que es va salvar en realitat és una trona petita, no del segle XV, com diu Joseph, sinó de 1703, com consta gravat a la peanya de la Mare de Déu, però que seguia la línia estilística de la trona gòtica de la nau central. Es tracta de dues taules que hi havia a l'entrada de la capella del Roser, perquè la trona de factura gòtica de la nau central desaparegué amb l'incendi. Actualment, la trona petita és al Museu de Granollers, igual que les mènsules i els capitells de pedra esculpats que es varen rescatar de les ruïnes. De la resta de l'obra gòtica només queda el campanar; es va perdre així una bona representació de l'art gòtic del segle XV a les nostres contrades.

Al periòdic *Orientaciones Nuevas* justificaven així l'enderroc de l'església, com a mostra del seu antifeixisme:

¡Esta sí que es obra de ir, cara a la guerra, al aplastamiento del fascismo! Obra sin arengas, sin ruidos chin chin, sin especulaciones partidistas! Como la demolición de ese vetusto caserón de la iglesia doctoral de Granollers, donde la clericalia tenia su covacha y asiento; centro de conspiración contra el librepensamiento; centro de corrupción de menores, por medio de la confesión auricular en los Confesionarios.

La piqueta purificadora de nuestros camaradas ha reducido a escombros ese centro de maldad, y, según planes municipales, se abrirá una plaza amplia,

Ponències
Revista del
Centre d'Estudis
de Granollers,
20 (2016), 93-125

⁴³ M. JOSEPH i MAYOL (1971), p. 117.

*hermoseada con jardines, para recreo de la juventud y reposo de la vejez. La demolición ha sido realizada por los albañiles y peones francos de servicio de! trabajo cotidiano colectivizado. Obras como ésta quedan perennes, honran las Colectividades que las realizan, máxime como esta que tuvo efecto por el trabajo voluntario de los colectivistas de la construcción. El Consejo de Empresa no ceja en sus propósitos. No basta combatir el error, destrozarse sus efectos. Hay que eliminar las causas que los motivan.*⁴⁴

Ponències
Revista del
Centre d'Estudis
de Granollers,
20 (2016), 93-125

L'enderroc de l'església de Sant Esteve de Granollers forma part dels episodis de la guerra que han tingut pitjor transmissió a les generacions posteriors als fets. Molts mantenen que l'església gòtica havia estat bombardejada per l'aviació feixista. És evident que no va ser així i que en la demolició de l'edifici hi va treballar la població de Granollers, i d'això només en són conscients alguns ciutadans. Les conseqüències d'una guerra, tots sabem que són nefastes, però el que no es pot fer és tergiversar la realitat d'aquesta manera per a confusió de les generacions que segueixen.

Acabat el conflicte, el bisbat de Barcelona va fer una enquesta per saber l'estat del patrimoni eclesial. Sant Esteve de Granollers, que estava en ruïnes, tenia uns danys valorats entre un i dos milions de pessetes. També hi consten detallats tots els retaules cremats, un total de 13, amb el seu valor artístic. Entre altres, s'esmenten el de la Verge del Roser, d'estil renaixentista del XVII, el de Santa Llúcia i el de Sant Isidre, barrocs del XVIII. El nombre d'imatges cremades era de 31, i de gran valor artístic i d'especial devoció popular la Verge del Roser del segle XVII i una talla barroca de sant Isidre del XVIII. També parla de la trona gòtica provençal del segle XVI i que una part de la que hi havia a la capella del Roser era al museu. També esmenta que la reixa de ferro de la porta romànica «se encuentra depositada en el museo». Pel que sembla, alguna cosa va passar amb aquesta reixa, perquè tot i que estava dipositada allà no ha arribat a nosaltres. El patrimoni religiós no sempre pateix per les guerres i els incrèduls.⁴⁵

Acabada la guerra, l'arquitecte J. Boada Barba va fer un parell de projectes per construir una església de nova planta. Tot i que ells parlen de reconstrucció, a part del campanar no es podria refer res més. Les obres varen començar l'any 1941, amb moltes dificultats a causa de l'estat de la ciutat i la migrada economia de la postguerra. Es va inaugurar l'any 1946, sense estar acabada del tot per falta de recursos. La revista *Vallés* es feia ressò de l'acte i deia que s'havia pogut inaugurar «debido a las aportaciones voluntarias de

⁴⁴ *Orientaciones Nuevas*, 23.9.1937, p. 2.

⁴⁵ La còpia d'aquesta enquesta ens la va facilitar el rector de la parròquia durant l'exposició dels retaules gòtics «Entra a l'església gòtica» al Museu de Granollers l'any 1997.

una gran parte de nuestros ciudadanos, pero sin las subvenciones de nuestro ayuntamiento no hubiera llegado a feliz término; éstas alcanzaron la suma de 371.648 pts».⁴⁶ A la premsa del moment es poden seguir les batalles dialèctiques perquè la gent col·laborés en la construcció, sense tenir present la realitat de la ciutat.

Un altre tipus de patrimoni que va desaparèixer durant la guerra va ser el que commemorava fets militars amb els quals la població no havia estat gaire d'acord; és el cas del monument a les víctimes de la guerra d'Àfrica, que s'havia inaugurat l'any 1929 amb l'assistència de les autoritats civils i militars del moment i el rei Alfons XIII. En aquesta guerra s'enfrontaren les tribus del Rif contra les autoritats colonials espanyola i francesa. Les tropes que s'hi van enviar eren de reemplaçament i molts dels joves de casa bona se'n pogueren escapar pagant algú altre perquè hi anés en lloc seu; així s'entén que a la majoria de la població no li fes cap gràcia recordar que els qui varen morir eren majoritàriament fills d'obrers.⁴⁷

D'aquesta manera s'entén que fos un monument mal vist, sense tenir present cap criteri ni valoració artística. L'autor de l'obra era l'escultor Vicenç Navarro i la plaça la va remodelar Manuel J. Raspall. Actualment la Victòria que coronava el monument, a petició d'un grup de ciutadans, està situada a l'entrada del cementiri, i la resta del monument és als magatzems del Museu.

La revista *La Gralla* reproduïa d'aquesta manera l'enderroc del monument: «Abans d'ahir començaren les obres d'enderroc del monument que en els dies oprobiosos de la primera dictadura militar va ésser aixecat a la plaça d'Àngel Guimerà en homenatge al coronel de mala memòria que, endut de la seva ràbia a Catalunya, portà la dona a parir fora de la nostra terra per no tenir un fill català. Les figures del monument, obra de l'escultor Vicenç Navarro, passaran a enriquir el Museu del poble i en el lloc de la pedrera hi ha el projecte de construir-hi una font pública que no privi de la perspectiva a la nostra via principal.»⁴⁸

Després dels primers incidents provocats per l'esclat de la guerra, les autoritats, com ja hem assenyalat, intentaren frenar aquests actes i una de les mesures aplicades va ser la confiscació d'alguns edificis particulars i d'entitats, sota ordres del Comitè Antifeixista. Els edificis propietat de persones o

⁴⁶ Vallés, 9.2.1947, p. 1.

⁴⁷ Vegeu F. SÁNCHEZ MATA (2004), p. 124.

⁴⁸ *La Gralla*, 6.9.1936, p. 8.



Monument a les víctimes de la Guerra d'Àfrica, enderrocat el 1936. Fotografia: J. Guàrdia, 1929. AMGr.

d'organitzacions dretanes foren els primers a ser requisats, en general amb criteri artístic, ja que també eren els edificis més significatius de la ciutat. Altres raons que justificaven la confiscació eren que els calia els locals per millorar els serveis a la ciutat i també per organitzar la lluita contra «l'enemic del poble». En molts casos els propietaris no eren a la ciutat, però en altres casos sí.

La utilització d'aquestes cases per part dels partits i sindicats no fou fàcil, i després de les primeres adjudicacions algunes seus varen ser canviades. La revista *La Gralla* explicava que es confiscaren les propietats de Paulí Torres, Sindicat Obrers Metal·lúrgics; can Puntas, Sindicat de la Construcció; casa Carrencà, Sindicat Fabril i Tèxtil; can Vilaró, menjadors populars; casa Ramoneda, Comitè revolucionari; casa Vda. Rius, POUM; can Ganduxer, Sindicat Obrers de l'ABC; can Pedrals, Joventuts Llibertàries; casa Molina, serveis sanitaris; can Recolons, colònies escolars i sanatori infantil. Tot i això, les utilitats de les finques van canviar, com per exemple a can Ramoneda (obra de l'arquitecte F. Mariné. 1902), on també s'instal·laren la CNT i les Joventuts Llibertàries, o el Casino, on s'ubicaren la UGT i el PSU, i al començament



La Porxada després del bombardeig del 31 de maig de 1938. Fotografia: autor desconegut. Fons R. Parera. Biblioteca de l'Abadia de Montserrat.

Ponències
Revista del
Centre d'Estudis
de Granollers,
20 (2016), 93-125

la casa del Poble.⁴⁹ Al llarg del conflicte, també foren ocupades can Riera, el Centre Radical, on s'instal·là el Sindicat Únic de la Construcció. A la casa Molina, finalment s'hi va ubicar el museu, tot i que s'havia pensat per a fer-hi colònies, ja que tenia un gran jardí. A can Recolons, a la veïna població de Canovelles, s'instal·là l'hospital Gernika.

Moltes vegades s'explica que durant la guerra els edificis que van ser confiscats es varen entregar a partits, sindicats i persones particulars a canvi de res. Jacint Jordana, quan parla de la municipalització de l'habitatge a Granollers, recull les normes que regien les propietats municipalitzades i, com es pot comprovar, no tot era gratuït; es regulava absolutament tot i es pagava lloguer:

Locals ocupats per sindicats i organitzacions polítiques. Cada central Sindical i cada organització política antifeixista té dret a ocupar gratuïtament un estatge, les sindicals i les organitzacions polítiques antifeixistes vénen obligades a pagar contribució de l'immoble que ocupin i són també al seu càrrec les obres d'ampliació i reformes del mateix. Igualment seran al seu càrrec les obres d'ampliació havent de presentar els corresponents plànols a l'autorització de l'Ajuntament abans de començar-les. Les seccions d'aquestes sindicals o organitzacions polítiques antifeixistes que tinguin domicili diferent al de la central de la localitat, hauran de pagar el lloguer de l'edifici que ocupin, l'import del qual serà el que tinguin senyalat o aquell que fixi la comissió de vivenda.

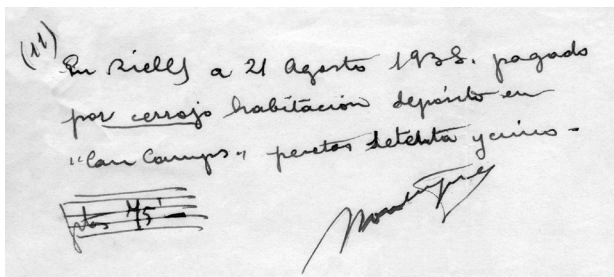
Edificis propietats d'expatrons. Les col·lectivitats que ocupin edificis propietat d'expatrons, siguin aquests persona individual o jurídica, vindran obliga-

⁴⁹ La Gralla, 2.8.1936, p. 3.

*des a pagar lloguer que correspongui a aquells edificis, doncs considera que aquests no entren en la col·lectivització de la indústria respectiva.*⁵⁰

Un cop acabada la guerra i recuperades les finques pels seus propietaris, hem pogut veure a les declaracions jurades de 1939, fetes per mirar de ser indemnitzats, que en general només van patir l'adequació a altres usos. És a dir, per exemple les cases que es van dedicar a hostatjar refugiats de l'Estat espanyol, com ara can Pineda, can Serra del carrer Ricomà, can Sanpera (obra de l'arquitecte Albert Juan Torner, 1912) del carrer Corró, can Mayol de Palou... Valgui com a exemple el que argumenten els propietaris de can Ganduxer (obra d'Alexandre Soler March, 1912) del carrer Joan Prim, que es queixen que havien trencat diverses coses a l'interior, o els del número 17 del mateix carrer, que va ser ocupat per un sindicat, que deien que s'havien de refer envans i vidres, amb un cost de 1.000 pessetes, però en general les cases modernistes i noucentistes de la ciutat no van patir agressions greus. En molts casos han desaparegut durant l'època franquista per falta de sensibilitat vers el patrimoni arquitectònic.

El final de la guerra, per a moltes associacions i entitats culturals d'esqueres, va suposar la pèrdua del patrimoni, les propietats i les seus, ja que des del punt de vista del nou govern encarnaven tots els mals. El cas més significatiu seria el de la Unió Liberal, on es va instal·lar la seu de la Falange. Mai s'ha retornat als seus legítims propietaris i les argücies utilitzades pel nou govern per quedar-se el local no són dignes d'una institució cultural de tanta importància per a la ciutat. L'any 1970 l'Ajuntament inicià els tràmits per a la municipalització del local de la Unió Liberal. L'any següent es va prendre la decisió d'enderrocar-lo, i es va perdre així un referent cultural i polític de la ciutat i un bon exemple d'arquitectura de finals del XIX i de principi del XX. El 1976 s'hi inaugurà l'actual Museu de Granollers.



(11) En Riells a 21 Agosto 1938. pagado por cesajo habitacion depositada en "Can Camps" pesetas detachadas y cinco -

Justificant del Museu de Granollers. Després del bombardeig de Granollers del 31 de maig de 1938, els objectes artístics del Museu es van portar a can Camp de Bigues i Riells per evitar que fossin malmesos en nous bombardeigs. Font: Fons del Museu de Granollers.

⁵⁰ AMGr, Acords del Ple Municipal, 7.5.1937. Vegeu J. JORDANA (1990), p. 223.

5. Després de la guerra

Les tropes entraven a la ciutat de Granollers el 28 de gener de 1939. La ciutat estava en un estat lamentable; havia patit quatre dies de bombardejos, els incendis del 1936 i la política de terra cremada dels republicans quan marxaven en retirada. A la *Relación de daños y perjuicios causados por la guerra en esta ciudad*, feta l'any 1939, hi consten 233 entrades nominals de cases, més 83 més de danys causats a botigues, empreses... Els estralls són molts i afectaren de manera desigual els edificis, però no deixa de ser significatiu per veure l'estat de la ciutat. Això no vol dir que tots els immobles tinguessin la categoria de patrimoni arquitectònic artístic, però són dades a tenir presents per veure què va suposar tot això per als granollerins i per què moltes de les propostes de construcció d'edificis que es voldrien portar a terme s'allargarien en el temps.

Amb aquest panorama era difícil començar qualsevol cosa, sobretot tenint present la falta de recursos econòmics i materials. Per això construir edificis i objectes de qualitat artística va quedar ajornat. L'edifici de la Porxada seria un dels pocs exemples que podríem citar d'edificis que van tenir la sort de ser reconstruïts de seguida. L'antiga llotja de gra va ser afectada al costat sud-est pel bombardeig del dimarts 31 de maig de 1938, i als anys quaranta seria refeta, en part gràcies a la donació que va fer Mercedes Mateu Pla d'una biga de ferro que va permetre comprar fusta per refer la coberta.⁵¹ Aquesta família, originària de Llinars, eren industrials del ferro i van tenir una ascensió social i cultural reconeguda en l'àmbit estatal. Els objectes de la seva finca de Campins van ser dipositats i custodiats al Museu de Granollers i els van recuperar després de la guerra.

Les primeres mesures edificatòries anirien destinades a refer les esglésies; per això les noves autoritats s'omplien la boca amb grans eslògans i feien nombroses arengues per tal que la gent col·laborés en la reconstrucció, ja que havien estat cremades i assaltades pels *marxistes, bolxevics*... Donant un cop d'ull als números extraordinaris de les revistes *Ciudad de Granollers*, editada el mateix any 1939, i *Estilo. Semanario del Falangismo Vallesano*, de l'any 1940, el lector també en pot treure una bona imatge del que es considerarà la reconstrucció de la ciutat dels danys ocasionats per les *hordas rojas*. Dins d'aquests estralls es compten tots els ocasionats per l'aviació feixista, que no eren precisament rojos, i així es comença a crear confusió sobre les autoritats dels fets. La Porxada, bombardejada per l'aviació legionària italiana, passarà a ser víctima de la *resistencia roja*. A *Estilo*, es pot llegir un peu de foto de l'edifici que diu: «La Porxada, símbolo del Granollers comercial y productor, se levanta más esbelta, depurada de aquellos elementos super-

⁵¹ Fons Cabacés del Museu de Granollers.

puestos que la afeaban (persianas, verjas, etc.). Rendimos el homenaje de nuestro recuerdo a aquellos ciudadanos que bajo su techo cayeron, sin pena ni gloria, víctimas de la criminal resistencia roja.»⁵²

De can Carbó, deien que havia estat incendiada pels *rojos*, i és veritat, però no diuen que primer va ser bombardejada, i el mateix es repeteix quan parlen de les cases del carrer Josep Anselm Clavé. Podríem fer-ne una llarga enumeració, però valgui això com a exemple.

També, però, dedicaven els seus esforços a la construcció d'un nou llenguatge al servei de la ideologia franquista, amb construccions monumentals destinades a exaltar el patriotisme i els valors del moviment. El recull de frases extretes dels manifestos dels arquitectes i nous comandaments seria inacabable; com a mostra, l'opinió d'un membre destacat.

Segons deia Serrano Suñer, la reconstrucció havia de ser moral. «Y es que la nación tenía cuerpo y alma, y la labor de los arquitectos y urbanistas que estrenaban los tiempos de paz debía ser la de erigir un continente material en el que pudiesen encarnar los valores genuinos de la verdadera España; en definitiva, la de construir el soporte físico en el que habría de tener lugar la renovación moral y espiritual de una nueva patria.»⁵³ S'havia de fer un continent en què poguessin cabre tots els valors espirituals que constituïen la *gloria del pasado* i els anhels de futur, i que sintetitzés l'esperit del *Movimiento*. S'havia de tornar a l'*imperio español* que havia estat anteriorment. Potser s'hauria de dir molt anteriorment!

Un fet que corrobora aquest afany de grandesa seria que abans que rehabilitar la ciutat per als ciutadans, el primer projecte que es va proposar va ser un *monumento a los Caídos* per homenatjar les víctimes de la guerra, és a dir, com sabem, les víctimes del seu bàndol, no totes. Es van realitzar dos projectes diferents, tots dos obra de J. Boada Barba: un l'any 1939, amb tots els elements necessaris d'exaltació, de dimensions descomunals, i un altre de més senzill l'any 1943, que tocava més de peus a terra i que seria el que finalment es portaria a terme, però que no seria inaugurat fins el 1952. Haviem passat uns quants anys, havia costat un gran esforç i moltes discussions i exhortacions a la població perquè es construís el dit monument.

Així descrivia la premsa local, l'any 1943, el que havia de ser un monument d'aquest tipus que ja portava uns quants anys de retard:

⁵² *Estilo. Semanario del Falangismo Vallesano*, extra Festa Major 1940.

⁵³ J. M. LÓPEZ GÓMEZ (1995), p. 30.

El monumento a la gloriosa gesta ha de ser de líneas severas y majestuosas en su conjunto... han de aparecer, en el mismo, reflejados los ideales de Nuestro Movimiento: DIOS Y PATRIA... Sentimiento religioso, representado por la Cruz que corona al Monumento, y por el altar que aparece en su parte inferior. El fervor patriótico representado por el símbolo de la FALANGE: el yugo y las flechas, y las banderas Nacional y las de la Falange y Requetés, que, emplazadas un poco más abajo que la CRUZ, parecen dar guardia permanentemente bajo luceros.../ y para que siempre y en todo momento recordemos a nuestros caídos, por estos dos grandes ideales de Dios y de España, resulta adecuado colocar en el interior de este monumento, pero de forma que sea visible desde el exterior, la llama Divina, que parece contestar con el grito de PRESENTES, nuestra llamada a los que sucumbieron por salvar España.⁵⁴

Aquest monument va ser desmuntat a l'inici de la transició, perquè no representava totes les víctimes de la guerra. Actualment al cementiri hi ha un espai dedicat a les víctimes dels bombardejos del 1938 i del 1939 i també a totes les víctimes de les guerres.

La custòdia del patrimoni durant la guerra, com ja hem assenyalat anteriorment, ha estat un tema controvertit i mal explicat durant anys pels interessos partidistes del bàndol rebel guanyador. Abans indicàvem les mesures que el govern de la Generalitat havia posat en marxa per salvaguardar el patrimoni un cop s'havien produït els primers assalts. Acabada la guerra, en el cas del patrimoni artístic, els propietaris van poder recuperar les seves pertinences dipositades al museu. A Granollers, les tropes franquistes entraren a la ciutat el 28 de gener de 1939. Un cop constituïda la primera gestora, el nou ajuntament, des dels primers plens municipals, ja va prendre mesures per al retorn de les obres. D'una banda, no es cansaren de repetir que les *hordas rojas* havien destrossat el patrimoni i no havien deixat res, i persones que havien ajudat a salvar-lo van ser represaliades sense reconèixer la seva tasca. D'altra banda, en el ple municipal del 7 de març es deia que s'havia de donar les gràcies a can Camp de Riells, «por el interés con que guardaron las obras del museo que tenían en custodia».⁵⁵

Les contradiccions entre les afirmacions que fan públicament i les seves resolucions són constants, i tampoc coincideixen sempre amb el que va passar en realitat. Se suposa que aquells que ells consideraven vàndals i poc currosos vers el patrimoni havien fet bé les coses. Tampoc diuen, però, que les obres han de ser evacuades per protegir-les dels bombardejos que pateix la ciutat. Aquell mateix dia confirmen Montagud en el seu càrrec: «exponen

⁵⁴ Vallés, 7.11.1943, p. 1.

⁵⁵ AMGr, Actes del Ple Municipal, 7.3.1939.

la situación del Sr. Montagud, que ha sido el que con un celo sin igual, ha procedido a la organización y catalogación del Museo de esta ciudad y se acuerda comunicar... que continúe la catalogación de las obras si no está terminada y que quede como director del museo».⁵⁶ Reconeixen així que durant la guerra s'ha fet una bona tasca.

En un dels plens municipals celebrats el mes de febrer l'alcalde manifesta que primer s'hauria de fer una relació completa dels objectes recollits i abandonats i, després, retornar-los a qui acredités ser-ne el propietari.⁵⁷ Arran dels conflictes creats per la reclamació d'un mateix objecte per part de dos propietaris, l'alcalde torna a manifestar que s'ha de fer un inventari. Recordem que l'any 1936 ja s'havia fet una relació de totes les peces que havien ingressat al museu, una relació que de moment no coneixem. També es feia públic un comunicat en aplicació d'una ordre del Ministerio de Educación Nacional amb data del 18 de gener, que s'anava aplicant a mesura que queien les ciutats a mans dels rebels, perquè tothom que ho desitgés pogués veure per última vegada els objectes que estaven exposats al museu fins el 2 de maig i després serien retornats. Un cop fet l'inventari (recordem que aquí ja s'hi treballava), es va acordar la imposició d'un arbitri en concepte dels drets de custòdia dels *objetos artísticos*.⁵⁸ Tornem a les contradiccions: si consideren que el govern republicà ha obrat malament amb la salvaguarda, per què ara reclamen als legítims propietaris la guarda i custòdia dels objectes artístics?

La majoria d'objectes es van retornar, i els que no van ser reclamats van passar a formar part del fons del Museu, lloc on encara continuen. És veritat que, donada la confusió inicial de la guerra, hi havia peces que molts propietaris no sabien si s'havien salvat o no; a més, la difusió de segons quines informacions tampoc ajudava. D'altra banda, com mostren algunes cartes, tot i l'avís que els enviaven, els propietaris no sempre acudien a buscar les seves peces. També passava que amb la propaganda que havien fet els franquistes, alguns propietaris i la mateixa Església es pensaven que algunes de les seves obres havien desaparegut i que no havien arribat al Museu perquè pel camí havien sofert danys, o havien estat robats o cremats. D'aquesta manera no es reclamava. Antoni Gallardo, en el seu llibre *Del Mogent al Pla de la Calma*, incorpora un annex on relaciona el patrimoni que han perdut alguns municipis, tot i que diu que, donades les circumstàncies no és definitiu

⁵⁶ *Ibidem*. Montagud havia estat nomenat conservador del Museu pel Ple Municipal el 9 de desembre de 1937. Acabada la guerra serà ratificat en el càrrec pels vencedors. També va ser «asesor cultural de esta Jefatura (SEU) Local y Comarcal del Sindicato Español Universitario, director del Colegio Enseñanza Media». Abans de la guerra havia estat professor de dibuix (*Estilo*, 1.12.1940, p. 2).

⁵⁷ AMGr, Actes del Ple Municipal de Granollers, 13.2.1939.

⁵⁸ AMGr, Actes del Ple Municipal de Granollers, 5.10.1939.

i que suposa que sortiran imatges amagades (tal com va succeir). Hi ha coses que es donaran per perdudes quan en realitat estaven dipositades al Museu de Granollers. Al cap de molts anys i d'investigacions dels estudiosos, s'ha pogut veure que hi ha coses que encara es conserven, per exemple un dels retaules de Sant Pere de Vilamajor.⁵⁹



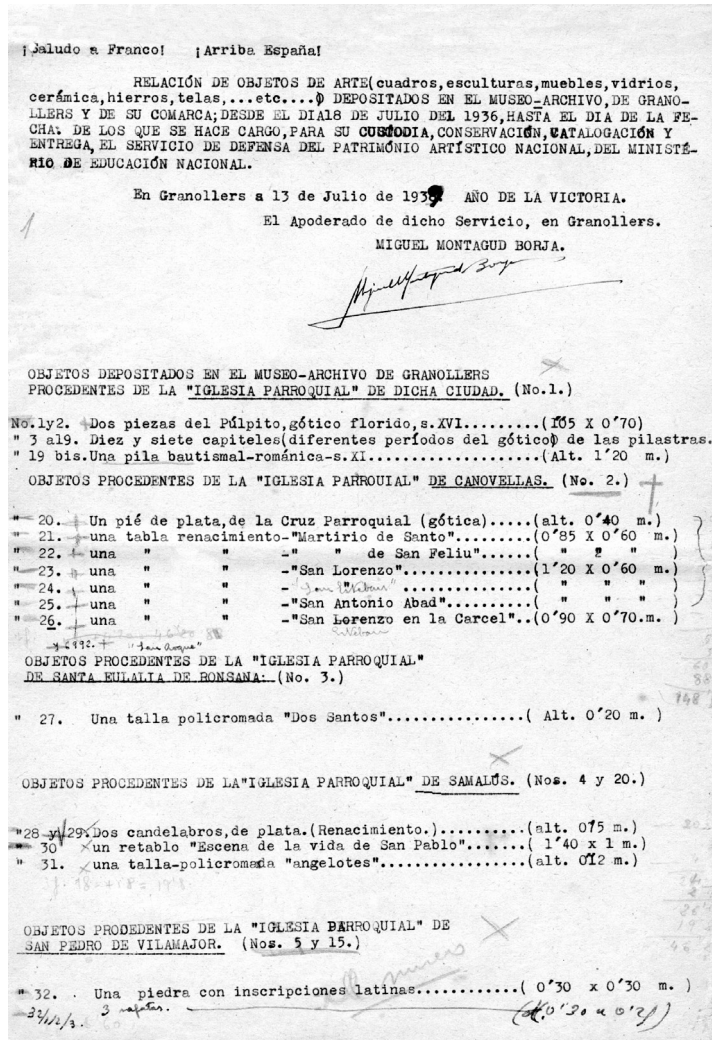
Taula de Sant Esteve del segle XVII, procedent de Canovelles, dipositada al Museu de Granollers i retornada al finalitzar la guerra. Fotografia: autor desconegut. Fons del Museu de Granollers.

Ponències
Revista del
Centre d'Estudis
de Granollers,
20 (2016), 93-125

6. Epíleg: l'inventari de l'any 1939

El Museu de Granollers conservava un àlbum de fotografies de les peces exposades a la casa Molina, que sembla que inicialment estava dipositat a l'antiga Hemeroteca Josep Móra. A cada full i cada foto hi havia números de registre i de clixé, però no hi havia cap inventari amb el qual relacionar-los. Entorn de l'any 2003, el senyor Esteve Velilla, que quan era jove havia ajudat a fer l'inventari del 1936 i també havia participat en la recollida dels objectes artístics, va aconseguir una còpia de l'inventari fet per Miquel Montagud l'any 1939, i així es va poder veure que l'àlbum de fotos i el dit inventari casaven perfectament. El senyor Montagud va ser conservador del Museu de Granollers i professor de dibuix, als anys quaranta va marxar a fer classes a Terrassa i després a terres tarragonines, i acabà els seus dies retirat a Cabacés. La insistència d'Esteve Velilla que Montagud havia de saber alguna cosa de l'inventari va fer que aquest es desplaçés a dit poble i que entre

⁵⁹ A. GALLARDO (1998), p. 95.



Encapçalament del nou inventari de peces d'art realitzat abans de retornar-les als seus propietaris. 13 de juliol de 1939. Font: Fons Cabacés del Museu de Granollers.

les seves pertinences es trobés l'inventari del qual parlem. El 2013, Joan Robles, director del Museu de Cabacés i hereu del llegat de Montagud, va fer donació al Museu de Granollers de dit inventari, que ha estat una eina molt important per conèixer de primera mà què es va fer del patrimoni salvaguardat durant la guerra i de la feina professional que es va fer, tot i no poder evitar les destrosses inicials.

Tal com diu l'encapçalament del document, en aquest inventari consten: «los objetos de Arte (cuadros, esculturas muebles, vidrios, cerámica, hierros... depositados en el Museo-Archivo de Granollers y de su comarca desde el día 18 de julio del 1936, hasta el día de la fecha [és a dir el 13 de juliol de 1939, tal com consta a la signatura], de los que se hace cargo, para su custodia, conservación, catalogación y entrega, el Servicio de Defensa del Patrimonio Artístico Nacional del Ministerio de Educación Nacional».⁶⁰

124

A l'inventari hi ha registrades unes 7.797 entrades i algunes més en fulls annexos. Les obres procedeixen de Granollers i dels pobles i parròquies de la comarca. Estan numerades per lots (el número 1 procedeix de l'església parroquial de Sant Esteve de Granollers) fins a arribar a 63 lots. S'hi troben tant peces procedents de les esglésies com de les finques particulars: de Granollers, a més de Sant Esteve, hi consten, can Ramoneda, can Gatell, la casa Antoni Puig, la casa d'Assumpció Molina, la casa Puntas i la casa Ricart dels Marquesos de Santa Isabel (Valldoríof); de Santa Eulàlia de Ronçana, la casa Bot; casa Flaquer i església de Samalús, Sant Pere de Vilamajor i Sant Antoni de Vilamajor, can Recolons i can Pagés Vell de Canovelles antic convent de Bellullà, Castellterçol, del manso Calders de Montornès, Santa Agnès de Malanyanes, i de la Roca, de la finca «la Moguda» (ara Santa Perpètua i la Mogoda), la torre de Marata, de Sant Feliu de Codines, la finca Campins de Mercedes Mateu, la casa Taberner de Vallromanes, la capella del Barnils de Sant Quirze Safaja, can Draper de l'Ametlla, Manso Villalba de la Roca; can Cortés, casa Llibre, casa dels comtes de Bell-lloc i l'ajuntament de Cardedeu, casa Nualart de la Garriga. També hi ha diversos lots amb procedència desconeguda, la qual cosa és una llàstima.

Com hem dit abans, la majoria de les peces van ser reclamades i retornades als seus propietaris. Al fons del Museu hi van quedar les que ningú va reclamar. Curiosament, les que tenien més valor artístic van ser recuperades, però tot i això encara n'hi ha de dignes de ser considerades de destacat valor artístic.

És evident que la guerra va ser un desastre en tots els sentits, però com es pot veure sempre hi hagué persones disposades a fer bé les coses i que amb el franquisme foren silenciades.

Ponències
Revista del
Centre d'Estudis
de Granollers,
20 (2016), 93-125

⁶⁰ Fons del Museu de Granollers.

Referències:

FERRER, DAVID; DEL LLANO, MANUEL (2006): «¡Arriba España! La depuració dels arquitectes catalans el 1939», *Quaderns d'Arquitectura i Urbanisme*, 252, p. 146-149.

GALLARDO, ANTONI (1998): *Del Mogent al Pla de la Calma*, Granollers, Sant Antoni de Vilamajor, Consell Comarcal del Vallès Oriental (facsimil de l'edició de Barcelona, Centre Excursionista de Catalunya, 1938).

GARRIGA, JOAN *et al.* (1989): *Granollers, 1936-1939: conflicte revolucionari i bèl·lic*, Vilassar de Mar, Ed. Oikos-Tau.

GRAU, JOSEP (2007): «Miquel Joseph i Mayol: vida i obra d'un granollerí singular», *Ponències. Anuari del Centre d'Estudis de Granollers 2006*, p. 77-114.

JORDANA, JACINT (1990): «La municipalització de l'habitatge durant la Guerra Civil a Granollers (1936-1939)», dins J. Garriga *et al.* *Granollers, 1936-1939: conflicte revolucionari i bèl·lic*, Vilassar de Mar, Ed. Oikos-Tau, vol. 2, p. 181-224.

JOSEPH I MAYOL, MIQUEL (1971): *El salvament del patrimoni artístic català durant la guerra civil*, Barcelona, Pòrtic.

LACUESTA, RAQUEL (2000): *Restauració monumental a Catalunya (segles XIX i XX). Les aportacions de la Diputació de Barcelona*, Monografies núm. 5, Barcelona, Diputació de Barcelona.

LÓPEZ GÓMEZ, JOSÉ MANUEL (1995): *Un modelo de arquitectura y urbanismo franquista en Aragón: la Dirección General de Regiones Devastadas, 1939-1957*, Zaragoza. Departamento de Educación y Cultura.

MASSÓ CARBALLIDO, JAUME (2004): *Patrimoni en perill. Notes sobre la salvaguarda dels béns culturals durant la guerra civil i la postguerra (1936-1948)*, Reus, Edicions del Centre de Lectura Reus.

PUIGVERT, JOSEP M. (2006): «Salvar el patrimoni en temps de guerra. L'exemple de la ciutat de Girona (1936-1939)», dins *Segona República i Guerra Civil a Girona (1931-1939)*, Girona, Ajuntament de Girona.

SÁNCHEZ MATA, FRANCESC (2014): «La visita del rei Alfons XIII a Granollers (1929)», *Ponències. Revista del Centre d'Estudis de Granollers*, 18, p. 121-135.