

L'habitatge unifamiliar urbà dels anys seixanta a Osona

MIQUEL SURINYACH PLA

L'autor analitza l'evolució de la cases populars urbanes a Catalunya des del segle XVII fins als anys seixanta, centrant-se en la transformació del model d'habitatge unifamiliar a plurifamiliar, a partir del cas d'Osona.

Durant el segle XIX català, es va produir un gran canvi en l'habitatge popular a conseqüència de l'evolució cap a una societat industrial i capitalista. Molta població s'anava convertint en assalariada i en obrers de la indústria moderna, i es traslladava a les poblacions on es construïen les fàbriques. Els gremis, que ja el segle XVIII havien estat en crisi, s'acabarien definitivament. Les idees liberals primer i els moviments associacionistes després van fer canviar tota una època cap a l'era industrial moderna, i van modificar les formes de vida i de treball tradicionals. Calien molts habitatges a un preu assequible i els usuaris eren poc exigents.

En aquest escenari, l'habitatge plurifamiliar va aparèixer com a transformació del tipus de casa popular de planta baixa i dos pisos on sempre havia viscut i treballat una família. Exceptuant les colònies fabrils i alguns casos aïllats, els habitatges dels treballadors no es construïen en barris separats, com a molts indrets europeus, sinó que eren conseqüència de la transformació d'edificis unifamiliars en cases de pisos i de la construcció de nova planta d'edificis amb aquell model.

Les antigues cases unifamiliars es transformaven en plurifamiliars a base d'habilitar un habitatge a cada planta, per a la qual cosa s'havia

d'ampliar l'edifici per la part posterior i reformar el nucli de comunicació vertical. En la casa original, gairebé sempre estava format per un sistema d'escales situades transversalment a l'edifici i ara se substituïa per unes escales laterals paral·leles i adossades a una de les parets mitgeres, que formaven el que ara coneixem com una caixa d'escala. Així s'aconseguia donar continuïtat i independència a cada planta, després d'obtenir una nova sortida a la via pública amb l'obertura d'una petita porta al costat del portal originari.

La transformació de cada planta en un habitatge, moltes vegades amb l'addició d'una o dues plantes més, va portar com a conseqüència una densificació excessiva en els edificis i en les trames urbanes i, a la vegada, un empitjorament notable de les condicions de vida. També va comportar en molts casos el trencament de l'harmonia i de la coherència formal, que fins aleshores devia ser notable.

A banda de la formació del nucli de comunicació vertical que feia possible l'estructuració general per plantes independents a l'edifici, i de la seva ampliació posterior, les transformacions que es van portar a terme a la casa original són les següents:

· La formació d'un porxo per planta, a base de recular el tancament de la

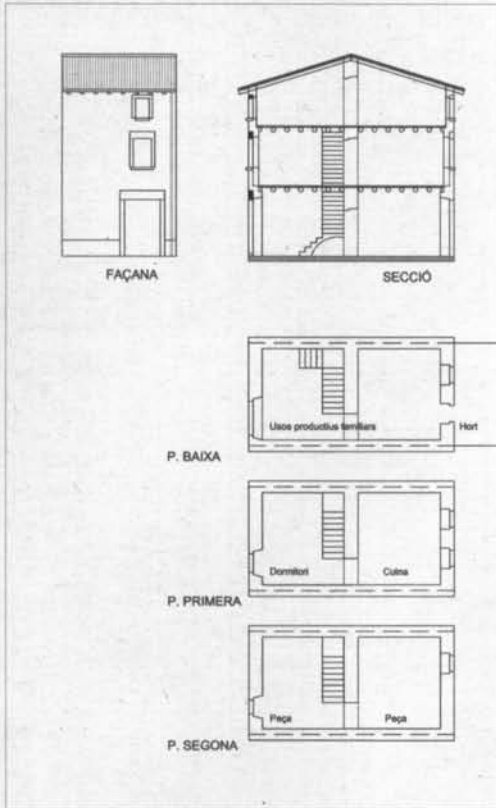
nova façana posterior en una distància aproximada d'un metre, per tal d'aconseguir un espai cobert annex a la cuina on s'ubicava, en un extrem, la «comuna», que ara es feia necessària pel fet de no tenir accés a la planta baixa on abans hi havia l'hort i el femer.

- La façana principal es componia en un eix vertical asimètric que a la vegada ritmava l'edifici. També establia un ordre de proporcions que disminuïa amb l'alçada i introduïa els balcons, que s'obtenien a base d'esqueixar els ampits de les finestres. (Fins aquest moment no existien els balcons amb llosana volada a les cases populars). Aquest eix de composició vertical continuava relacionant les plantes pis amb la planta baixa no obstant haver-se trencat, en la transformació a habitatge plurifamiliar, la relació des d'un punt de vista funcional.

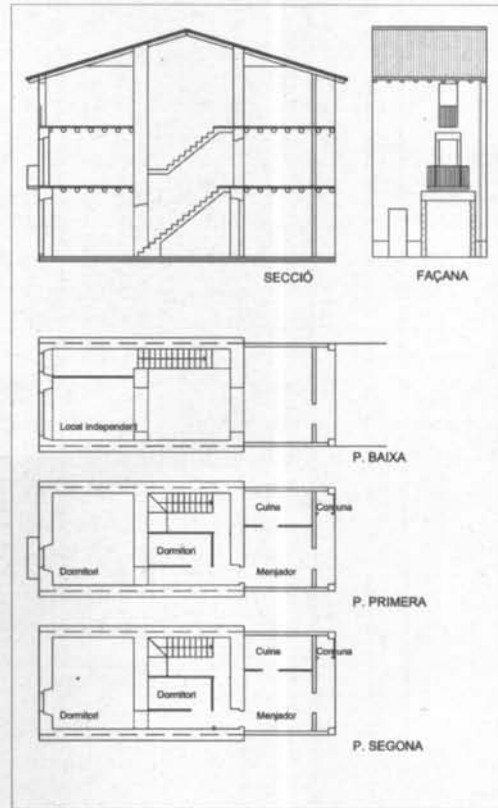
- Moltes vegades s'afegia una nova planta a l'edifici original per obtenir un habitatge més. En aquest cas, sovint s'incorporava la porxada característica de l'última planta que als habitatges unifamiliars d'economia mixta tenia sentit com a assecador de grans i que ara actuava únicament com a símbol, deixant de banda la funcionalitat.

- L'estructuració funcional interna de l'habitatge (distribució en planta de les diferents dependències) tenia per primera vegada poca relació amb l'estructuració constructiva i de suport de l'edifici primitiu. Per tant s'havia de recórrer als envans i a la fragmentació d'espais per encabir-hi uns habitatges que, al final, resultarien petits i poc higiènics, amb peces sense ventilació o amb obertures a la

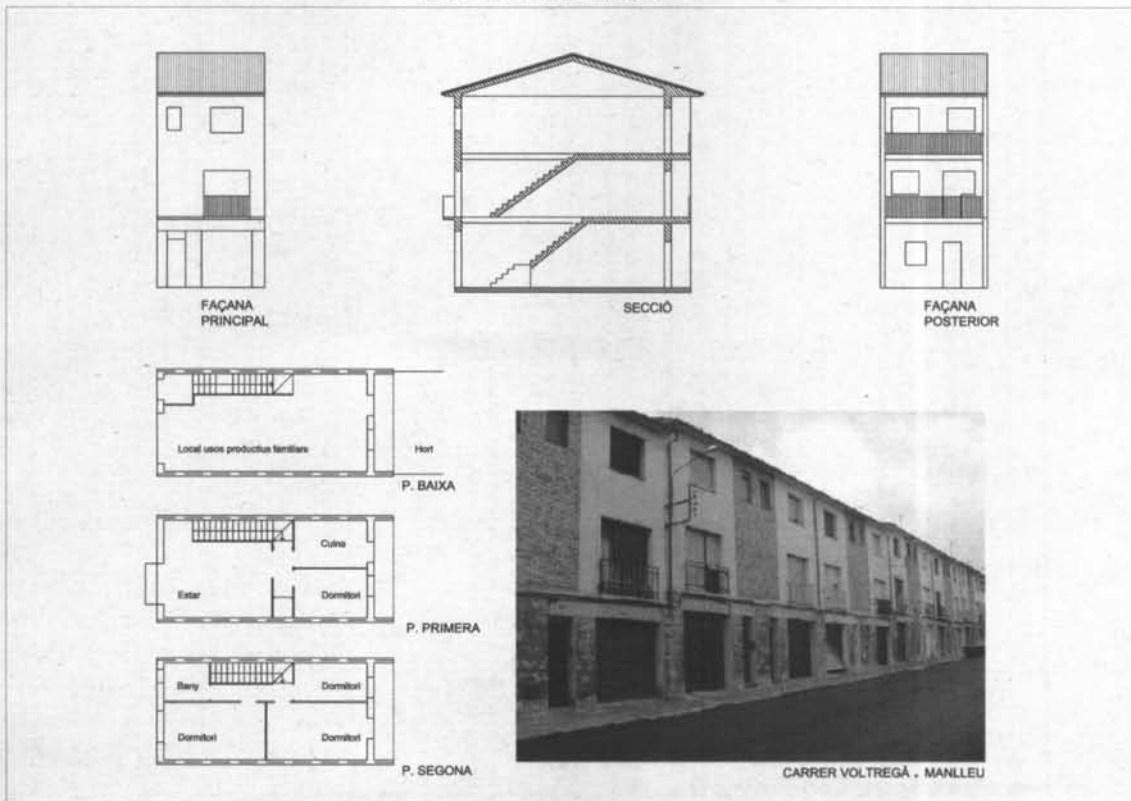
CASA POPULAR URBANA A CATALUNYA S.XVII I XVIII
HABITATGE UNIFAMILIAR



HABITATGE PLURIFAMILIAR S. XIX



CASA TIPUS JOAN RIERA 1960-1980
HABITATGE UNIFAMILIAR



caixa d'escala, cosa que empitjorava les condicions de vida en relació amb l'habitatge unifamiliar original.

**LA CASA TIPUS JOAN RIERA.
UN «NOU» HABITATGE POPULAR
NASCUT A MANLLEU**

Com a conseqüència del creixement econòmic i demogràfic dels primers anys seixanta es va produir un fort creixement físic de les ciutats amb possibilitats industrials, que acolliren una forta immigració. Alhora, havien de millorar la qualitat de vida de l'habitatge popular sorgit el segle XIX que ara s'havia tornat petit i obsolet tant sanitàriament com funcional.

En aquest context van aparèixer una sèrie de tipus d'habitatge econòmic que compartien el fet d'un retorn a l'habitatge unifamiliar. Els obrers «catalans de tota la vida» deixaven els petits i deteriorats «pisos» provinents de la industrialització moderna i ocupaven aquestes casetes que s'emplaçaven en les zones de nova expansió de les ciutats englobades en projectes «d'eixample».

De tots els tipus que es van produir, la casa «Joan Riera»¹ és la que s'implantà amb més èxit i que convé analitzar pel que representa dins l'evolució del tipus d'habitatge popular català. Aquesta casa es venia com un «nou» habitatge i, en realitat, no era

res més que la casa popular urbana reinterpretada i posada al dia. Era gairebé sempre el primer accés a la propietat d'uns compradors que aconseguien un estatus social superior amb la seva possessió. Només a la vila de Manlleu (població vora el Ter que encara encapçalava la indústria a la comarca d'Osona i on va començar el procés de construcció de nous habitatges en gran quantitat, que va servir de banc de proves per a aquest tipus de promocions a Osona), entre els anys 1962 i 1964 es van tramitar llicències d'urbanització i obres per encabir-hi 350 d'aquestes cases,² les quals, a causa de la baixa densitat d'ocupació i de l'ordenació natural que suposava la seva successió o juxtaposició en gran escala, van ser l'única tipologia edificatòria amb força suficient per donar una imatge coherent del creixement experimentat en aquells anys.

La implantació d'aquest model d'habitatge per sobre d'altres que també es van assajar cal buscar-la en motius socials, econòmics i fins i tot antropològics, i ens indica l'existència d'una cultura subjacent fortament arrelada que es manifesta en una manera particular d'entendre l'espai i posseir-lo.³ La casa Joan Riera és un edifici entre parets mitgeres pensat per ser repetit, constituït per una única crugia⁴ de 5

metres d'amplada i una fondària aproximada de 10 metres, de planta baixa i dos pisos. El programa d'habitatge es desenvolupa a les plantes superiors, i introdueix per primera vegada una cambra de bany i una peça d'estar separada de la cuina, mentre que la planta baixa és lliure de distribució i amb un ús polifuncional que comunica amb un hort posterior.

De la casa Joan Riera, en relació amb la casa popular urbana de 200 anys abans, s'ha de destacar el següent:

- Com en la casa popular antiga, la crugia de 5 metres d'amplada constitueix alhora el límit de propietat, l'estructura resistent, el sistema espacial organitzatiu de l'arquitectura de la mateixa finca, que comprèn l'edifici principal i el solar posterior, i l'estructura organitzativa del creixement de la ciutat a base de mòduls repetits.

- En la casa Joan Riera, com en la casa popular urbana tradicional, la façana al carrer constitueix el «límit» i defineix l'espai públic sense deixar cap separació ni espai pont (enjardinat o no) entre la via pública i la finca, com proposaven altres models que hi competien i que no van reeixir. Segueix així la tendència de l'arquitectura catalana de voler la màxima austeritat i aprofitament en la definició de volums i espais.

- També com en la casa popular tradicional, l'estructuració lineal de la finca (que conté l'edifici principal i un hort) segueix en planta un eix longitudinal perpendicular al carrer i paral·lel a les mitgeres. Aquest eix queda en evidència a la façana principal, que es compon segons un eix vertical que a la vegada ritma el carrer d'acord amb la concepció «barroca» de l'espai públic, entès com un element unitari que s'ha de contemplar com escenari des d'una acció de moviment.

- Com en la casa barroca i medieval, la casa Joan Riera torna a introduir l'espai polifuncional a la planta baixa que, unit amb el terreny lliure posterior, té un munt de possibilitats d'ús incloent-hi els productius. Aquestes possibilitats s'havien perdut a finals del segle XVIII quan es van desvincular els usos d'habitatge dels de treball (industrial, agrícola i comercial) i



Casa tipus Joan Riera a l'avinguda de Roma de Manlleu

els habitatges populars van deixar de ser una unitat residencial productiva.

- Un element diferencial de la casa Joan Riera en relació amb l'habitatge popular del XVIII és la supressió definitiva del porxo de l'última planta que apareixia en les façanes orientades a migdia o a ponent i que havia servit d'assecador de panotxes i cereals, responent a l'economia mixta agroartesanal de l'habitatge popular urbà els segles XVI, XVII i XVIII. Aquesta diferència té la voluntat de desvincular l'ús residencial de qualsevol ús de producció i descarta definitivament mostrar l'ús agrícola en cases urbanes a través de porxades que, d'altra banda, no es podien justificar per la pèrdua d'espai i l'augment de la despesa en una casa que volia ser moderna i econòmica.

- La casa Joan Riera prescindeix de la porxada, però en canvi conserva el balcó al primer pis, amb la finalitat de mostrar a la façana la peça principal d'estar (que s'introduïa per primera vegada), tal com ho havia fet la casa popular barroca distingint a la planta primera el dormitori principal amb una obertura encerclada amb pedra més important que l'obertura de la planta segona, i també tal com ho havien fet totes les masies des de l'aparició de la «sala» el segle XVIII. Que el balcó actuava com a símbol està fora de dubtes si tenim en compte l'escàs ús funcional en les circumstàncies actuals de trànsit i maneres de viure i l'augment de despesa constructiva en una casa on s'estudiava al màxim l'estalvi. També s'aprecia el caràcter de símbol del balcó pel fet que la barana és en l'únic element on, com a les llindes de pedra barroques, apareixen ornaments amb referències formals.

De la casa Joan Riera en relació amb la casa popular del segle XIX, es destaca el següent:

- L'edifici conserva i utilitza exteriorment els signes d'identitat que s'havien incorporat a la casa popular durant del segle XIX, com el balcó, l'accés directe a l'habitatge (sense passar per la planta baixa) i una porxada petita a cada planta a la façana posterior, que ara ja no conté la «comuna» (ja



Casa tipus Joan Riera al carrer Vilamirosa de Manlleu

que l'habitatge incorpora per primera vegada un «quarto de bany»), però on en canvi s'ubica un safareig.

- També com al segle XIX, continua el trencament de relació entre l'estructura funcional i l'estructuració general de l'edifici: els espais es fragmenten per obtenir les diferents dependències de l'habitatge, que apareixen sense cap relació amb la crugia.

- La petita porta que dona accés a l'habitatge des del carrer a través d'una escala d'una sola tramada és conseqüència de l'herència formal del segle XIX i no resol la nova situació de retorn a l'habitatge unifamiliar, que implicaria lògicament l'accés amb una sola portalada com passava en la casa tradicional medieval i barroca i en concordança amb la imatge unitària de tot l'edifici.⁵

Finalment, cal remarcar l'espontaneïtat o absència d'intencionalitat cultural conscient en el disseny d'aquesta casa, que es va produir amb la finalitat principal de resoldre un problema social d'habitatge. Aquesta idea, que es va mantenir constant durant la concreció del projecte utilitzant la contundència, l'austeritat i la claredat tradicionals de l'arquitectura catalana, va produir una reinterpretació i un pas endavant en l'evolució de l'habitatge popular català.

Sens dubte, l'aparició d'aquesta casa tipus que connecta culturalment amb la tradició catalana és, malgrat els seus defectes, la més autèntica i la més coherent que s'ha donat a Osona com a habitatge popular des de finals del segle XVIII, i ha de fer possibles posteriors evolucions vistes des d'aquí. En qualsevol cas, la casa Joan Riera és un exemple de com es produeix l'evolució tipològica en arquitectura.

Miquel Surinyach Pla

Arquitecte i urbanista
Arquitecte municipal de Manlleu

NOTES

1. Joan Riera és el nom del promotor que va "inventar" les cases i les va construir a gran escala.
2. Arxiu Municipal de Manlleu.
3. D'acord amb la idea de Heidegger, «construir és l'expressió d'una determinada manera d'habitar».
4. Crugia: espai comprès entre dues parets mestres d'una casa.
5. Ha estat experimentat pels arquitectes Jordi Garcés i Enric Sòria a la casa Furriols al carrer Nou de Vic, i per mi mateix a la casa Cavalleria al carrer del Pont de Manlleu.