

LES RESTES ARQUEOLÒGIQUES I LA BATALLA DE L'EBRE

MARC JORNET

La coincidència de restes arqueològiques de diferents èpoques en un mateix espai físic, les terres de l'Ebre, i el tractament i la preservació de cadascuna, són objecte de comentari en aquest article, centrat en la convivència de jaciments antics –com els ibèrics– amb restes de la Guerra Civil. L'autor es qüestiona fins a quin punt cal primar la troballa antiga sobre la contemporània.

A les terres de l'Ebre, les quatre comarques més meridionals de Catalunya, conviuen des de fa poc més de 60 anys una gran quantitat de restes, que en diem arqueològiques, amb una altra gran quantitat de restes que en diem «de la guerra». Amb això l'afirmació que són unes comarques habitades des de sempre no és gens desencertada. Pel que fa a les restes arqueològiques, caldria mencionar una llarga llista de jaciments prehistòrics, protohistòrics, romans, visigots, musulmans, templers i altres de medievals i potser la llista s'aniria acabant, perquè com més ens apropem als nostres dies, la investigació històrica fa un salt als documents i deixa de banda una ciència que, com diu el seu nom, tracta coses antigues. Quant a les dites restes «de la guerra», són les de

la Batalla de l'Ebre i omplen les nostres comarques. Les trobem encastades en els paisatges del sud, fruit d'un abandó conscient, un cop van ser buidades de l'única cosa per la qual se'ls ha valorat en estes terres: el ferro recollit per vendre'l a pes i per al seu ús en la construcció, extret de trinxeres i de camps de batalla (piquetes, metralla, bombes per esclatar...).

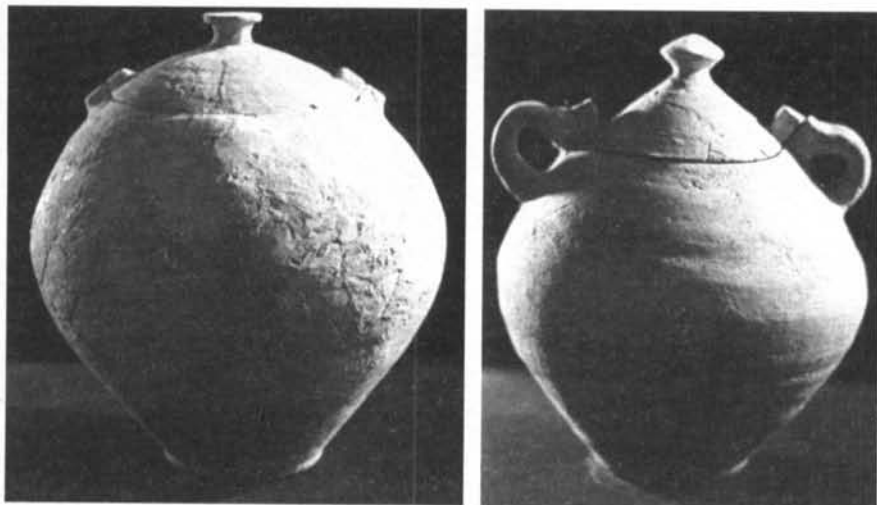
En molts casos, les restes de la guerra són remarcables per la seua importància o simbolisme, com ara el Coll del Moro, Quatre Camins, els monuments commemoratius dels dos bàndols, les serres de Pàndols i Cavalls com a conjunt històric de la guerra, etc. En altres casos, les restes són més insignificants físicament, però això no els treu importància: trinxeres en turons aïllats, nius de metrallado-

ra, refugis antiaeris de front... estos són més vulnerables a l'hora de ser esborrats pel pas d'un camí, per l'ampliació d'una finca o pel simple pas del temps.

La meua experiència com a arqueòleg és encara limitada, i ha estat centrada en col·laboracions dins de projectes d'investigació ja avançats, dins i fora de les terres de l'Ebre. Però des de 1997, he tingut l'oportunitat de començar un nou projecte des del principi, amb els companys Josep M. Pérez i Pere Rams. El projecte se centra en la Terra Alta i en les primeres fases ha contemplat campanyes de prospecció sobre el terreny. Des del principi hem tingut clara la necessitat de documentar tots els punts d'interès arqueològic de la zona estudiada, per una banda per mirar de complementar la carta arqueològica i per l'altra per pro-



Fotografia on es recull el moment del bombardeig del sector entre el creuament de les Camposines i el quilòmetre 6 de la carretera de la Fatarella, a la Terra Alta. És una zona muntanyosa que va patir greus danys durant la Batalla de l'Ebre.



Urnes d'argila de la segona meitat del segle VII i segle VI a.C., trobades a la necròpoli de Mas de Mussols o La Palma a Tortosa, al Baix Ebre.

curar ser científics al màxim i no deixar-nos res per documentar independentment de quina sigui la seua entitat.

Val a dir que l'objectiu primer és la recerca de restes romanes a la Terra Alta, però no ens ha limitat en cap moment a l'hora de fer extensiva la documentació de jaciments d'altres períodes, inclosos els de la guerra. Tenint present això hem recollit i inventariat el material trobat als jaciments, deduint-ne les èpoques d'ocupació: així podem trobar en un mateix paquet uns fragments de ceràmica ibèrica i una cullera de la guerra. També hem pogut documentar punts exclusivament contemporanis, amb un mostrari de beines de bala, metralla, i altres coberts i restes de llaunes de conserva.

A tall d'exemple, en la primera campanya de prospecció, encara inèdita, vam poder documentar quatre jaciments de la Guerra Civil, d'un total de vint, tots ells a l'àrea immediata a la riba del riu Algars, en tan sols cinc quilòmetres lineals de riu.

El projecte continua i anirem documentant també altres punts d'interès de restes de la guerra, per tal de poder col·laborar en la confecció d'un mapa arqueològic de la Batalla de l'Ebre a la Terra Alta. De fet, a un nivell de prospecció és més fàcil perquè ens limitem a una documentació, en canvi quan estem excavant, cal aplicar un criteri ja més difícil però que ha d'acabar separant amb claredat les dues restes. Primer caldrà identificar les de la guerra i aclarir fins a quin punt hi ha hagut intrusió en les restes més antigues. Una documentació exhaustiva de les restes arqueològiques contemporànies serà necessària de cara a plantejar-se una possible actuació so-

bre les mateixes que impliqui, en part, certa destrucció; així, un cop aclarit el que hi havia a sota, es podria reconstruir, si és el cas.

Un cas concret: una intervenció arqueològica, encara inèdita, duta a terme pels companys Josep M. Pérez, Pere Rams i jo mateix, contractats per Arqueociència, el desembre de 1999, al jaciment ibèric del Mosselló a Flix (Ribera d'Ebre). El jaciment és limitat, consta d'una torre i de 5 o 6 habitacions al seu voltant. Se situa en un punt elevat sobre el riu Ebre, just al costat d'un penya-segat, a la mateixa riba dreta. Per tant és un punt estratègic, més encara si tenim en compte que el curs del riu, antigament i fins la construcció dels embassaments feia una corba just sota el jaciment. La torre té una forma singular i al capdamunt un niu de metralladora, el qual va implicar un despedrament de la part superior de la mateixa, cosa que ara ens ajuda a confirmar que estava feta amb pedra seca. Dins el niu vam trobar una beina de bala italiana, amb la qual proposem que va ser un punt de control dels nacionals. Al voltant de la torre, just a l'espai que queda fins al penya-segat, hi ha una trinxera que dona la volta fins a la zona d'hàbitat. Aquesta no afecta, sembla, el jaciment. Però la zona d'hàbitat, com que es troba a la banda oposada al riu, va ser aprofitada en temps de la guerra, i els soldats van buidar sistemàticament les habitacions del seu estrat arqueològic. Llavors hi van improvisar uns coberts amb fibrociment, que trobem escampat en un vessant del turó, juntament amb les restes de material arqueològic que omplien les habitacions.

Com que es tractava d'una actuació d'urgència de quinze dies, no es va poder aprofundir més en la investigació, però la proposta d'actuació que fem és la de deixar les trinxeres i el niu de metralladora *in situ* i excavar la zona d'hàbitat, primer buscant el nivell arqueològic de la Guerra i després, un cop documentat amb dibuix i fotografia, excavar-lo per cercar alguna resta antiga i poder mirar la disposició exacta dels murs de les habitacions, ara parcialment enderrocats. Fet això, seria bo poder reconstruir una de les habitacions tal com estava en temps de la guerra i una altra en temps ibèrics, juntament amb la restitució de les trinxeres i una consolidació de la torre de guaita, certament malme-sa en un dels costats.

Això exposat planteja davant nostre una necessitat evident, un cop assumit que les restes de la guerra són un document històric, cosa que crec que ningú no dubta. I és la de fer un inventari complet de totes les restes de la guerra i les que se n'han derivat com a conseqüència (monuments). Esta necessitat, a més, vol una reflexió a *posteriori*, i que és en la que més vull incidir: les restes de la guerra cal estudiar-les amb el mètode arqueològic? Jo crec decididament que sí, encara que no només cal fer-ho des d'esta vessant, sinó que a més caldrà fer tot un projecte més ampli que les situï en el paisatge que omplen, en la memòria de la gent que les ha fet i dels seus successors, que en patim els tabús, i encara més lluny, en una aposta clara de voler-les recuperar i fins i tot reconstruir per ensenyar-les, fent-ne una didàctica clara de pau entre generacions, amb un referent físic de camp de batalla, capaç de mostrar amb tota intensitat el que és la guerra.

Tornant a la convivència de les restes, ara ja considerades totes com a arqueològiques, veiem que molts cops no es tracta d'una convivència pacífica, perquè molts jaciments de la Batalla de l'Ebre estan ubicats, evidentment, en llocs estratègics que coincideixen amb jaciments, ibèrics i medievals sobretot, tot i que també d'altres èpoques. Els casos més coneguts poden ser el Coll del Moro de Gandesa (Terra Alta), que té una convivència de jaciment de l'Edat del Bronze, una necròpolis tumular, amb el punt de comandament de l'exèrcit nacional. També el poblat ibèric del Castellet de Banyoles de Tivissa (Ribera d'Ebre) conté trinxeres de la guerra en la



A la Ribera d'Ebre es troba el castell de Miravet, construït pels àrabs, ocupat pels templers i un dels escenaris de la Batalla de l'Ebre.

part més propera al riu Ebre, les quals són encara inèdites, trobades al 1998. A l'altra banda del riu, el castell de Miravet (Ribera d'Ebre), va ser també escenari de la Batalla de l'Ebre: encara es poden trobar casquets de bala enmig de les parets del castell andalusí i templer. La llista és molt llarga i es va fent a mesura que la investigació arqueològica avança a les nostres terres.

La constant en aquesta convivència de restes és que les més recents afecten d'una manera clara les més antigues, com és lògic. El que varia segons els jaciments és el grau d'afectació rebut per les antigues. De vegades és una petita àrea l'afectada i d'una manera lleu, que no impedeix poder identificar amb claredat les dues restes, com el cas referit abans de Tivissa, però també hi ha casos en què les restes de la guerra destrueixen completament les més antigues,

com ara va passar al Turó de Sòrio a Caseres (Terra Alta), on un jaciment ibèric va ser buidat per fer-hi un punt de control sobre el riu Algars.

El dilema és davant nostre. Fins ara qui ha investigat sobre el tema hem estat els arqueòlegs, que sempre hem primat les restes antigues davant les de la guerra, però hem actuat correctament? És evident que les restes no tenen cap més connexió que la física i que no s'han de barrejar en cap moment. Si la tendència a l'estudi de les restes de la Guerra segueix endavant, caldrà plantejar una metodologia de treball conjunta, posant en comú la feina dels arqueòlegs i la dels historiadors contemporanis.

L'oportunitat de poder treballar en este camp passa per una voluntat clara de preservació de les restes de la guerra, ja que les antigues, en teoria, estan ja protegides per la llei de patrimoni. Poder fer

una recerca global de les restes implicaria que el resultat de l'inventari es pogués aplicar sobre un mapa i així delimitar clarament una sèrie de zones a protegir d'agressions tan concretes com poden ser la construcció de centrals eòliques a les serres de Pàndols i Cavalls a la Terra Alta, la qual cosa esborraria per sempre les petjades d'una guerra que forma part del nostre passat i a més seria una profanació *strictu sensu*, ja que les muntanyes de Cavalls i Pàndols són avui encara, i ho seran sempre, la tomba de molts soldats que van quedar oblidats, el testimoni mut dels ideals que van defensar fins a la mort.

Marc Jornet

Llicenciat en Arqueologia