

QUAN LA INTEGRACIÓ SÍ QUE FUNCIONA: GANDIA AL SEGLE XIX

PER JOAN CARLES FAUS I JESÚS E. ALONSO

S'han escrit moltes coses sobre el tarannà del poder local al segle XIX i tan sols queda tocar un seguit de qüestions arran de les quals caldrà assajar una nova síntesi a partir de les lleis, els grans debats de les corts i una perspectiva local diferent pel posicionament de la mirada i de proximitat a les gents que fan la història. La diversitat dels casos és, potser, allò més significatiu a l'hora de rectificar algunes visions estatals-simplificadores en què els fets locals són casuística però no són vistos com a possibles components de models de capteniment sociohistòric.

La societat valenciana, al seu torn, és alguna cosa més que no els nuclis provincials i el seu *hinterland*. Hi ha una ampla xarxa de ciutats mitjanes que, des de la mateixa constitució del Regne de València, hi tenen un paper ben actiu. Entre aquestes, la Gandia del començament del segle XIX era una ciutat petita d'uns 6.000 habitants. No obstant això, a diferència d'altres indrets, tenia una llarga tradició com a centre urbà i polític. Els Borja havien establert allí el cap del seu ducat i la procuradoria de les seues possessions en tot el país. Des de la baixa edat mitjana contenia un bon nombre de cavallers i s'hi assolia un marcat dinamisme agrocomercial (i protoindustrial) gràcies a la rendibilitat de productes com ara la canyamel, primer i, després, la seda. Això anava lligat, a la semblança d'altres hortes costaneres, a un mercat de la terra ben viu i a una polarització de l'estructura de la propietat, consolidada i eixamplada després de l'expulsió dels moriscos. Cosa no del tot contradictòria amb l'existència d'una nombrosa petita i mitjana propietat, a la qual era favorable el sistema d'herència practicat a l'antic regne.

El ducat borgià, que aconseguí afegir a Gandia un bon nombre de senyories alfonsins,¹ es trobava en començar el segle XIX en mans dels Osuna, però no diferia gaire de molts territoris de reialenc. Una quarta part de la superfície conreada era terra franca i, en la resta, la desigual pressió senyorial afavoria sobretot els terratinents més dinàmics, que dispo-

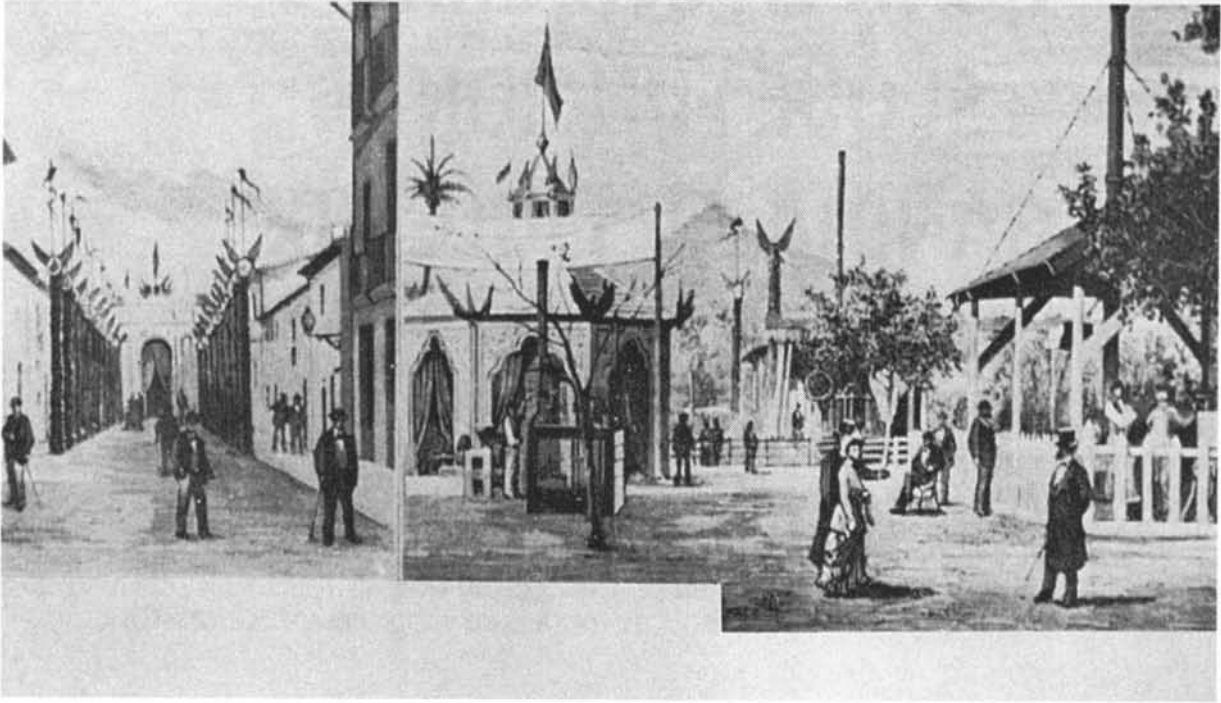


Josep Rausell Ribas (1844-1917). Alcalde de Gandia, hereu de la major fortuna gandiana, progressista i impulsor del certamen de 1881. (Fotografia: © Alfonso - Faus)

saven d'un ample marge de maniobra dins dels límits establerts per al privilegi. A més a més, relacionat amb el creixement agrari, la penetració del capital urbà i comercial, en part alià a la vella oligarquia, determinà una gran diferenciació del substrat social, que, per la seua complexitat, constitueix un brou de cultiu bastant poderós per plantejar un ampli ventall d'inquietuds, quimeres, recels i ambicions que acabà per somoure la cotilla feudal.²

Era necessari que aquestes transformacions tingueren el seu reflex en l'ordre jeràrquic del poder local. Després d'una secular aliança de les oligarquies locals amb el duc (intermediari, al seu torn, amb l'estat monàrquic), no sols va anar trencant-se la unanimitat més o menys forçada —l'esquerda dels primers opositors crescuts a la seua mateixa ombra ja venia de mitjan segle XVIII— sinó que, amb els inicis del segle XIX, la major part de l'Ajuntament gandià coincidirà a l'hora de posar plets al duc, independentment de la conjuntura política general.

El trasbals revolucionari s'inseria en el procés de transformacions de les estructures iniciat abans de la crisi de l'Antic Règim, alhora que aconseguia alterar-lo i reconduir-lo. Amb el nou marc legal (i la creixença econòmica des dels anys 1840) prompte es féu possible l'ampliació del total de la superfície conreada, ara convertida en un bé individual, privat i lliure, amb una més que acceptable rendibilitat econòmica i farcida d'un valor social per a qui desitjava major protagonisme social i polític. Tanmateix, no sembla ser el creixement extensiu el mecanisme bàsic del desenvolupament de la comarca saforenca. L'índex d'increment de la superfície conreada no és decisiu i en l'àrea de regadiu hi és quasi irrellevant.³ Això ens duu a destacar la capacitat per intensificar i readaptar productivament els espais agraris. I, també, per establir dos mercats de la terra clarament diferenciats en el vuit-cents. L'ac-



Gravats amb diverses perspectives de l'Exposició Regional d'Agricultura, Indústria, Maquinària i Ramaderia. Gandia 1881. (Fotografia: © Alfonso - Faus)

cés a les parcel·les de millor qualitat restava molt restringit i reservat (quasi) als prohoms de les grans transformacions postrevolucionàries. Altrament, però, als terrenys marjalencs i en zones perifèriques es desenvolupava una forta dinàmica de dessecació i artigament, la qual donà joc tant a llauradors humils com a alguns inversors.

Fet i fet, és evident que s'alterava substancialment la distribució social de la propietat. La gran polarització que ja existia en el seu repartiment s'agreuja progressivament al llarg del dinou. En conseqüència, també s'amplià molt considerablement el nombre de famílies per davall de la propietat autosuficient. Això no obstant, aquesta intensa precarització (el 80% dels propietaris menuts tenien menys d'1 Ha.) no es traduí en cap moment en un augment del nombre de desposseïts, que restà percentualment invariable en tot el segle (el 75% dels propietaris veïns). A més a més, la concentració i formació de grans propietats, sembla que no va representar la generalització del cultiu directe amb jornalers.⁴ La tendència fou, ací també, compatibilitzar la gran propietat amb la xicoteta explotació mitjançant l'ús de l'arrendament, el tret decisiu del capitalisme agrari valencià a la segona meitat del XIX. Qui són els protagonistes d'aquestes transformacions?

Superada ja la imatge simplificadora de la fallida d'una classe i el triomf d'una altra de nova, el canvi social parell a l'ensorrament del senyoriu hi és estretament lligat al canvi polític i produí, si més no, un procés ple de matisos. A Gandia, el continuisme i consolidació d'una part de l'oligarquia local del XVIII van anar parells a la seua instal·lació a València i Madrid i a la incorporació del sector comercial en el trànsit cap al XIX. Aquest fet, així com el declivi d'alguns altres, com ara els Ciscar, va ser en certa mesura compatible amb l'ascens d'una burgesia urbana vinculada tant al desenvolupament comercial agrari com a l'activitat industrial. Es produïa una intensa renovació en l'elit agrària i una integració política de nous sectors o grups socials.

Una gran part d'aquesta nova oligarquia burgesa tenia orígens forans (Irlanda, França, Andalusia...). Des del comerç, des de la carrera administrativopolítica o la militar entraven al club dels influents però havien de consagrar la seua nova posició amb l'adquisició de propietats immobles. Aquestes oferien l'indubtable denominador comú i la major font de cohesió dels nous grups dominants. Una font de prestigi que condicionava del tot l'accés al poder polític, mediatitzat per lleis electorals censitàries. Tot i això, la dominació econòmica no és suficient per explicar l'exercici del poder polític.⁵ Cal

precisar quins eren els mecanismes de control i, sobretot, definir-ne els vincles amb el sistema social local.

Tot ens fa pensar que aquesta nova elit sí que aconseguí tancar el cercle de la dependència. Molts —absents i veïns— ofegarien mitjançant la renda a la pràctica totalitat de la població camperola. A més, els amples guanys d'una coerció continuada no dubtaren a invertir-los en finançar les xicotetes explotacions mitjançant el préstec i el control dels mecanismes necessaris per a la reproducció de les febles explotacions familiars. La pressió de la renda i la dependència del capital actuaven a favor d'una producció rendible i comercial —garantia, al seu torn, de nous crèdits i del pagament de la renda.

Menys contundent ens resultarà aclarir llur vinculació amb les institucions locals i l'aparell estatal, eines vàlides per exercir el domini sobre els ciutadans. Alguns oligarques del XVIII no havien deixat de ser influents. Els Castillo, marquesos de Jurareal i d'afiliació moderada, traslladats a València i Madrid i presents a la Diputació, a les corts i el senat, controlaven gran part de la vida política local a través d'apoderats seus i alhora alcaldes com eren Jaume Torres i Andreu Gomis en els anys centrals del segle; o Dídac Morell en els inicis de la Restauració. L'antiga influència dels Cebrià (presents

a molts altres municipis valencians com Xàtiva o València) havia quallat en la poderosa dinastia dels barons de Mislata per als quals treballaven els Ros, com no, presents a l'ajuntament gandià. Tot i això, cap a la darrera del segle es dibuixa l'hegemonia dels liberals progressistes enfront dels conservadors propers a l'integrisme, els quals sols arribaran a controlar el districte aprofitant l'embranchida del catolicisme social i polític de les primeries del XX.

És complexa una caracterització social dels que prenen opcions progressistes o conservadores. En les diverses vores de l'espectre polític trobem per igual militars, notaris o grans propietaris.

Tanmateix, sembla apuntar-se una tendència dels més conservadors a l'absentisme i a l'actuació mitjançant intermediaris (sobretot el personal al seu servei). Enriquets amb el comerç, el préstec i les desamortitzacions, els comerciants francesos, els militars nous i altres nous poderosos –no gaire volguts–, tendien cap al moderantisme i el carlisme. Els progressistes com Francesc Moran i Dimas Gutiérrez semblen tenir un marge d'iniciativa política i una xarxa clientelar més àmplia i menys marcada per les relacions d'empleament. Sobreeix el seu caràcter de venedors de projectes i *aconseguidors*; de professionals de la política (amb certa independència de les fortunes), el paradigma dels quals fou Sinibaldo Gutiérrez.

Políticament, amb les acaballes del segle, Gandia ha esdevingut un districte electoral poc dòcil i alhora cobejat. Els dirigents liberals fusionistes (Gutiérrez, Rausell, Romaguera) dominen l'escenari polític en l'alcaldia, la Diputació Provincial i el Congrés de Madrid. Han estat capaços, primer, d'equiparar el seu potencial econòmic al dels cacics que foren els marquesos de Jurareal, els barons de Mislata i, després, els Vallier, a la fi marquesos (de González). D'altra banda són promotors, des dels seus càrrecs públics o des d'altres instàncies, d'inversions en la transformació de la ciutat. Arribaran, fins i tot, a fruit d'un alt grau de popularitat que els ha fet passar a la memòria històrica local mentre que, del costat conservador, les forces es trobaven dividides.

A la llarga, sembla evident que el procés de relleu beneficia més els hereus d'una *tradicció progressista* –capaços de defugir el sistema d'encasellats governamentals. Part de l'èxit de la seua política integradora es fonamentava en grans projectes

empresarials, com fou la construcció del port de Gandia i el ferrocarril a Alcoi el 1893. Era necessària la presència a la diputació provincial i a les Corts per dur endavant aquest i altres projectes, però, al capdavant, les connexions angleses i europees, relacionades amb la tradició comercial, esdevenien decisives per portar-los a bon terme i, en darrera instància, capitalitzar-los políticament.

Gandia dona les traces d'una societat amb una dinàmica modernitzadora lligada al consens de diverses capes de la burgesia en temes clau (comunicacions, comercialització, expansió urbanística...) i a un control social efectiu que la feia modèlica en un context valencià políticament molt més radicalitzat i conflictiu. Això es posava en evidència sobretot en moments clau del procés revolucionari. Certament, hi havia contradiccions i sotrats socials i polítics; també una certa capacitat de rebuig de mesures governamentals (com ara la imposició d'un alcalde-corregidor el 1850). Tanmateix, al llarg del segle, la institució municipal i gran part del cos social dona mostres d'una gran cautela en els pronunciaments polítics, la qual cosa contrasta vivament amb la virulència que es dona en centres propers com Alcoi i Sueca –més marcades per la proletarització– o en la mateixa València. Les milícies locals serviran més per a l'autodefensa davant els alçaments en poblacions properes que no per provocar-los –com el 1869. Tot i que existeix el joc i la tensió política, en aquest context podem trobar navegants en diverses conjuntures que són presents a la vida pública abans, durant i després de moments de trencament com al mateix trienni o el sexenni liberals. El republicanisme seria marginal i els patricis locals podran sentir-se cofois, davant l'estat, d'un llarg currículum de fidelitat a les autoritats constituïdes.

Joan Carles Faus i Jesús E. Alonso
Llicenciats en Història Contemporània
per la Universitat de València

BIBLIOGRAFIA

- ALONSO, J.: *Història de la Safor*, Simat, 1998.
CALATAYUD, S. et al.: «Les transformacions de la societat agrària en el procés de desenvolupament capitalista: el regadiu valencià en el s. XIX», *Recerques*, núm. 25, 1992, pp. 125-138.
FAUS, J. C.: *Propiedad de la tierra y cambio social durante el siglo XIX. Crecimiento y transformaciones en la agricultura capitalista de la comarca de Gandia (1820-1887)*, Memòria d'investigació inèdita, Universitat de València, 1993.
MILLAN, J.: «L'economia i la societat valencianes, 1830-1914. Les transformacions d'un capitalisme perifèric» dins RUIZ, P. (dir): *Història del País Valencià*, vol. V, Edicions 62, Barcelona, 1990.
YANINI, A.: «Caciquisme electoral de la Restauració Alfonsina: el districte de Gandia entre 1876 i 1901», *Ullal*, núm. 5, estiu 1984, pp. 5-15.

NOTES

1. Sobre aquest senyoriu hi ha tres tesis parcialment publicades de J. L. PASTOR ZAPATA, S. LA PARRA LÓPEZ i I. MORANT DEUSA.
2. Vid. J. ROMERO: *Propiedad agraria y sociedad rural en la España Mediterránea. Los casos valenciano y castellano en los siglos XIX y XX*. Ministerio de Agricultura, Madrid, 1983, pp. 109-117.
3. Des de 1752 fins 1887 la superfície cultivada augmentà en un 166% i les terres regades en un 120%; índexs bastants coincidents amb les xifres de creixement presentats per J. Millán en altres comarques valencianes.
4. Segons l'amillament de 1862, el percentatge de la superfície realment cultivada cedida en arrendament era del 47%, però aquest augmentava significativament entre els majors propietaris (entre 5 i 30 Ha.) i era qüasi la pràctica totalitat de les terres hortes (95%). Arxiu Històric de la Ciutat de Gandia, AB-1129 i AB-1152.
5. Així ho indiquen J.P. Jessene i M.C. Romeo. La conversió de la superioritat econòmica en poder requereix, almenys, l'explotació de la dependència i l'exercici d'una influència permanent sobre els ciutadans. Vid. ROMEO, «Discontinuitats socials i canvi polític durant el segle XIX: algunes consideracions», *Espai Obert*, núm. 1, 1994, pp. 20-26.