

# LES RELACIONS DEL TERRITORI DE CATALUNYA AMB EL MÓN FENICI I PÚNIC

JOAN SANMARTÍ

**D**urant el període arcaic, la presència de materials de producció fenícia, la immensa majoria dels quals procedents de les regions litorals andaluses, és ben documentada a tota la costa de Catalunya, des del Montsià fins a l'Empordà, i s'estén, aparentment amb menys intensitat, fins al Llenguadoc occidental. La data inicial d'aquest contacte no es pot establir encara amb tota precisió, però diferents observacions tipològiques permeten pensar que es va iniciar a finals del segle VIII aC., o bé en la primera meitat del segle VII aC.

## EL COMERÇ FENICI ARCAIC

### LA NATURALSA DEL CONTACTE AMB EL MON INDÍGENA

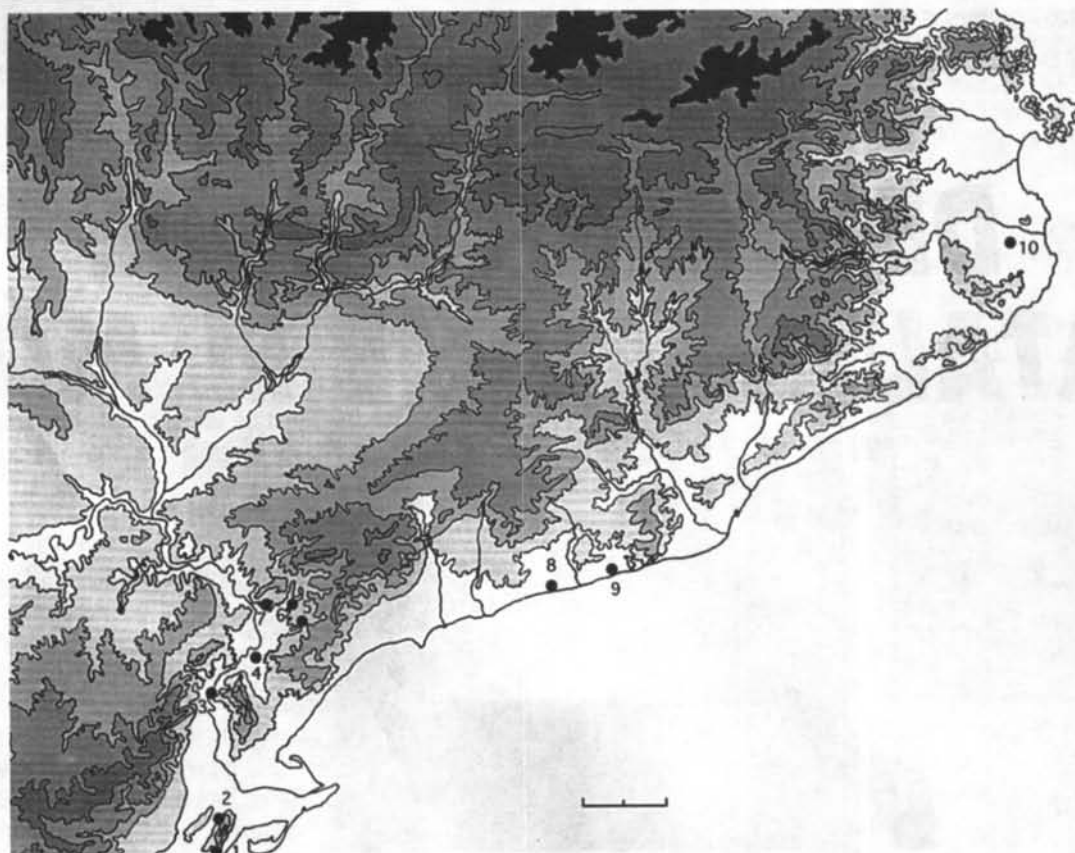
Cal assenyalar que aquesta cronologia coincideix amb la dels més antics materials recuperats al jaciment de Sa Caleta, el primer assentament fenici de l'illa d'Eivissa —on s'han trobat algunes peces ceràmiques probablement originàries de Catalunya—, de manera que és lògic suposar que hi ha una relació directa entre els dos fets, i que aquest comerç entre el sud de la península Ibèrica i la costa de Catalunya fou canalitzat des del principi a través d'aquesta illa. Aquest contacte va prendre una especial força des de mitjan segle VII aC. i va perdurar fins als voltants del 575 aC., moment en què, per raons que encara no estan prou ben aclarides, va quedar interromput.

Quins eren els productes cercats pels comerciants fenicis en aquella zona? Podem pensar en una gran diversitat de mercaderies, bàsicament matèries primeres i potser esclaus, però sembla clar que un dels interessos fonamentals era l'adquisició de metalls. D'això en tenim indicis prou clars en alguns jaciments indígenes amb materials fenicis, com ara el del Puig Roig (el Masroig, Priorat), on hi ha proves clares de l'explotació de les mines de galena de la vall del Siurana, o el d'Aldovesta (Benifallet, Baix Ebre), on s'ha trobat un motlle de fosa destinat a la fabricació de pans i de varetes —és a dir, no d'objectes utilitaris, sinó de formes fàcils d'emmagatzemar i transportar—, a més d'un bon nombre d'objectes de bronze, ja trencats i fora d'ús, que sens dubte estaven destinats a ser refosos. En aquest sentit, cal recordar també l'abundància de galenes argentíferes a Sa Caleta. L'origen d'aquest mineral no es coneix, però res no s'oposa a la possibilitat que, almenys en part, procedís de la nostra zona d'estudi.

Pel que fa als productes que els fenicis introduïen entre les poblacions indígenes, podien ser també molt variats, i alguns poden no haver deixat cap rastre en la documentació arqueològica, si es tractava d'elements manufacturats amb materials peribles, com ara els teixits. Amb tot, és segur que una part important d'aquestes mercaderies eren productes alimentaris, que varen arribar envasats en àmfores de transport de ceràmica. El contingut precís d'aquests envasos encara no el coneixem bé, però les poques

anàlisis realitzades mostren que podia ser variat, ja que en alguns casos assenyalen la presència de peix de mar (en forma de salaó, o bé de salsa, és a dir, del que en el món antic es va conèixer com a garon, o garum) i en d'altres sembla tractar-se d'olis vegetals, molt versemblantment d'oliva. Sembla lògic pensar que el vi també formés part de les mercaderies comercialitzades pels fenicis, i fins i tot que fos de les més importants, però de moment no en tenim constància arqueològica. En canvi, la vaixel·la i els petits contenidors d'olis perfumats, tot i que també estan documentats, són molt escadussers.

És lògic preguntar-se, davant aquesta presència comercial, si existí també a la zona que ens ocupa algun tipus d'assentament fenici estable, semblant als que avui dia es coneixen prou bé a Eivissa o a la costa peninsular entre la desembocadura del Segura i l'estret de Gibraltar. La resposta, actualment, és que tot sembla indicar que no. En efecte, els treballs de prospecció realitzats a les boques dels cursos fluvials més importants —especialment l'Ebre i el Llobregat— han donat sempre resultats negatius, i el fet mateix que en els hàbitats indígenes les importacions siguin gairebé exclusivament àmfores —amb quasi total absència de vaixel·la, contenidors de perfums, ceràmica de cuina, etc.— fa pensar que no existia un nucli amb població essencialment al·lògena on aquests productes fossin de consum habitual, car en aquest cas probablement s'haurien difós en alguna mesura entre les poblacions indígenes, almenys les més pròximes.



Mapa de Catalunya amb indicació dels jaciments esmentats en el text: 1) Moleta del Remei; 2) la Ferradura; 3) Aldovesta; 4) Barranc de Gàfols; 5) Coll del Moro de Serra d'Almos; 6) el Puig Roig; 7) el Calvari; 8) Alorda Park, o Les Toixoneres; 9) Darró; 10) Ullastret.

## LES TRANSFORMACIONS DEL MÓN INDÍGENA

En els primers temps, el volum de les importacions fenícies no sembla haver estat gaire important. En els pocs jaciments de finals del segle VIII aC. i primera meitat del segle VII aC. on tenim dipòsits ben estratificats i amb materials quantificables, les ceràmiques fenícies representen sempre un percentatge mínim, inferior al 5% de les peces. Tot i amb això, l'impacte sobre el món indígena fou molt fort, i va provocar un procés d'evolució molt ràpid en les seves estructures econòmiques i socials.

Efectivament, a la Catalunya litoral i prelitoral, el marc receptor d'aquests primers contactes comercials sembla haver estat una societat encara molt poc desenvolupada, amb un sistema de poblament preurbà, caracteritzat per hàbitats molt petits i sovint no permanents, la qual cosa fa pensar en una economia fortament dependent de la ramaderia. Ara bé, en molt poc temps, des de mitjan segle VII a. C., es veu aparèixer a la regió de l'Ebre, i probablement també en altres zones de la costa, una sèrie d'assentaments de tipus protourbà, ocupats de forma permanent i a vegades amb funcions especialitzades en la producció

agrícola, el control del territori, la mineria i el comerç fluvial.

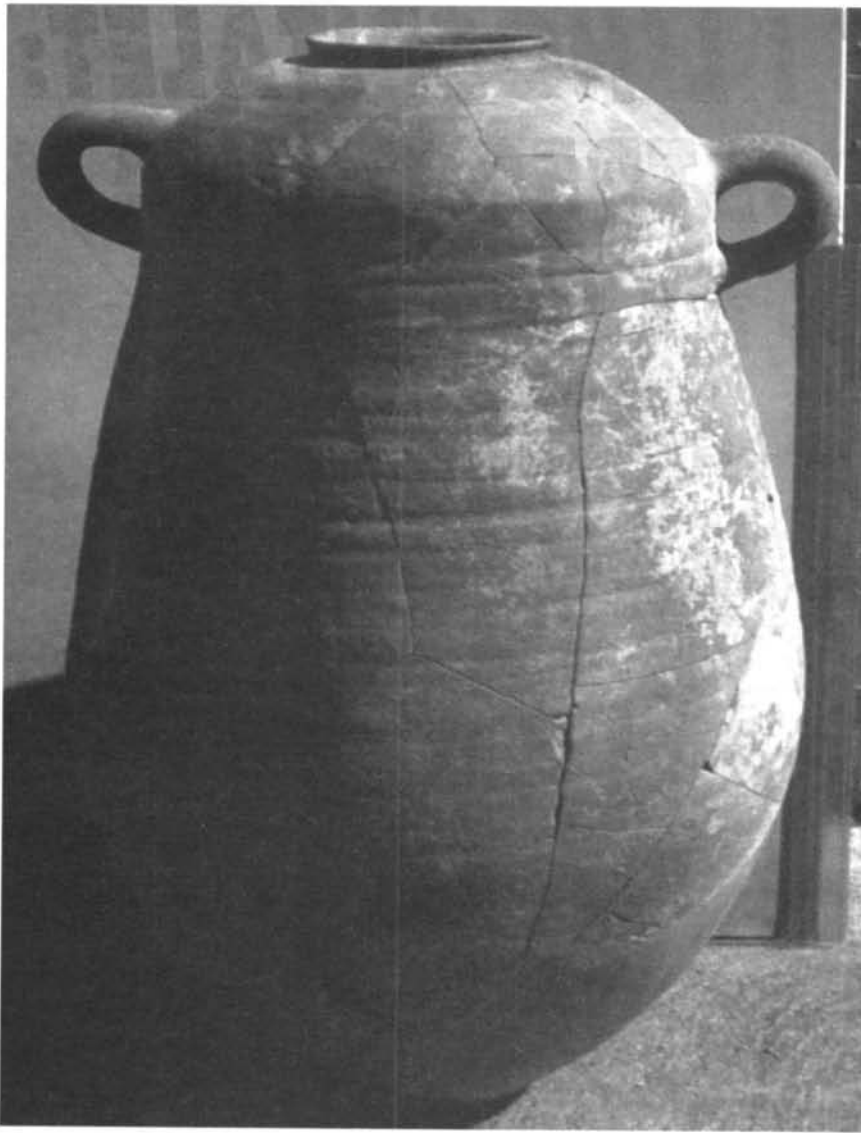
Un d'aquests nuclis és Aldovesta (Benifallet, Baix Ebre), establert en un morrot de 80 metres d'alçada que domina un dels meandres de l'Ebre, a uns quinze quilòmetres riu amunt de la plana deltaica. Es tracta d'un únic edifici de grans dimensions (317 metres quadrats), dotat de dos magatzems de planta semicircular, en un dels quals es van descobrir encara vuit àmfores fenícies i altres grans vasos indígenes d'emmagatzematge. La resta de cambres es destinaven a habitatges i estables. En el conjunt del jaciment, les àmfores fenícies són molt nombroses (prop d'un centenar) i, a més, el total de peces d'origen exòtic és àmpliament majoritari (57,5%). Tot això, juntament amb les evidències relatives a la refosa de metalls que hem esmentat més amunt i la mateixa ubicació del lloc, ha portat a pensar que es tractava d'un petit enclavament comercial, vinculat a un embarcador al peu del morrot.

En aquest mateix moment apareixen altres petits nuclis estables, com el Calvari (el Molar, Priorat) o El Puig Roig (El Masroig, Priorat), l'un i l'altre probablement vinculats a la mineria, el del Barranc de Gàfols (Ginestar, Ribera d'Ebre), clarament agrícola, i encara al-

tres, com el Coll del Moro de Serra d'Almos (Tivissa, Ribera d'Ebre), la Moleta del Remei (Alcanar, Montsià) o la Ferradura (Ulldecona, Montsià), situats en llocs alts de cara al control del territori. En resum, fa la impressió que, per tal d'alimentar els intercanvis amb els comerciants fenicis, la societat indígena va haver d'intensificar la producció metal·lúrgica i agrícola, la qual cosa es devia traduir en un reforçament de les estructures jeràrquiques de la societat i en una modificació substancial del sistema econòmic.

## EL PERÍODE PÚNIC

Des del segon quart del segle VI aC., les relacions comercials amb el món fenici del sud de la península Ibèrica esdevenen molt minses. Aquesta realitat s'aprecia perfectament en un dels pocs hàbitats indígenes extensament excavats d'aquest moment, el del Barranc de Gàfols (Ginestar, Ribera d'Ebre), on les ceràmiques de tipus fenici són encara abundoses, però ja no vénen d'Andalusia, sinó d'algun o alguns centres productors desconeguts, i fins i tot cal admetre la possibilitat que es tracti d'imitacions fabricades en ambients indígenes. En aquest mateix jaciment es



Àmfora fenícia procedent d'Aldovesta.

documenta ja la presència d'alguns elements ceràmics clarament inspirats en models grecs, i sembla lògic pensar que la fundació d'Empúries, vers el 600 aC., i el seu desenvolupament durant la primera meitat del segle VI aC. siguin responsables, almenys en part, de la retracció del comerç fenici.

Durant la segona meitat del segle VI aC. i la major part de la centúria següent, el contacte comercial amb el món púnic és escàs, mentre que predominen els elements d'origen grec, especialment la ceràmica àtica, tot i que tampoc aquesta és gaire abundosa abans de la meitat del segle V aC. Ara bé, aquest panorama canvia radicalment des de finals del segle V aC., moment en què es reprèn una relació comercial intensa amb una zona de cultura púnica, l'illa d'Eivissa. Aquest contacte s'intensificarà extraordinàriament en el decurs del segle IV a. C., i encara més durant la centúria següent. Així, a l'assentament ibèric de les

Toixoneres (o Alorda Park ; Calafell, Baix Penedès), on disposem d'una quantificació precisa dels materials ceràmics d'origen exòtic basada en milers de fragments, l'àmfora ebusitana representa en el segle IV aC. el 67% de les importacions amfòriques, i aquest percentatge s'eleva fins al 82% si s'hi afegís la part corresponent a les importacions d'altres zones de cultura púnica (el sud de la península Ibèrica i la Mediterrània central). Dissortadament, no tenim encara gaire informació sobre els continguts d'aquests envasos, però la intensitat del contacte és evident i es reflecteix també en altres aspectes de la cultura material. Primerament, per l'existència d'imitacions d'àmfores ebusitanes fabricades almenys en un nucli ibèric, el de Darró (Vilanova i la Geltrú, Garraf). Es tracta de versions molt fidels dels models originals, que fins i tot han fet pensar en la presència de ceramistes ebusitans establerts a Darró, la qual cosa és perfecta-

ment possible. En segon lloc, cal pensar en un cert grau d'influència en l'àmbit de les idees religioses, que es dedueix de la troballa al poblat ibèric d'Ullastret (Baix Empordà) de dues figuretes que representen el déu Bes, una de les divinitats més populars de l'Eivissa púnica i que fins i tot sembla haver donat nom a l'illa (Ibosim, d'on deriva el nom llatí Ebusus). En aquest mateix sentit és possible interpretar les nombroses terracotes en forma de cap de la deessa Demèter trobades en assentaments ibèrics, ja que aquestes peces són molt corrents en el món púnic, i molt rares en canvi en les àrees de cultura grega.

Aquesta situació va acabar definitivament amb la resolució a favor de Roma de la segona guerra púnica i la consegüent incorporació de la costa ibèrica al seu domini. En efecte, des de finals del segle III aC. arriben als nostres jaciments un gran nombre de materials d'origen italià, que ràpidament esdevenen majoritaris. Tot i que les produccions púniques no arriben a desaparèixer del tot, la seva presència esdevindrà cada vegada més minsa, i els territoris ibèrics passaran a integrar-se ràpidament dins l'òrbita econòmica, política i, finalment, cultural, de Roma.

## BIBLIOGRAFIA

ASENSIO, D., «Les àmfores d'importació de la ciutatella ibèrica d'Alorda Park o les Toixoneres (Calafell, Baix Penedès, Tarragona)», *Revista d'Arqueologia de Ponent*, 6, 1966, pp. 35-79.

AUBET, M. E., «El comerç fenici i les comunitats del ferro a Catalunya», *Laietània*, 8, 1993, pp. 23-40.

MASCORT, M., SANMARTÍ, J., SANTACANA, J., *El jaciment protohistòric d'Aldovesta (Benifallet) i el comerç fenici arcaic a la Catalunya meridional*, Tarragona.

RAMON, J., «Las relaciones de Eivissa en época fenicia con las comunidades del bronce Final y Hierro Antiguo de Catalunya», *Gala*, 3-5, 1994-1996, pp. 399-422.

**JOAN SANMARTÍ**

Universitat de Barcelona.