

LLIBRES



CODINA VILÀ, Jaume: *Bàndols i bandolers al Baix Llobregat (1580-1630)*. Centre d'Estudis Comarcals del Baix Llobregat/ Abadia de Montserrat, «Llorenç Sans d'Estudis del Baix Llobregat» núm. 4, 1993, 354 pp.

El llibre és una excel·lent contribució al coneixement del bandolerisme català, a partir del cas del Baix Llobregat. És estructurat en una introducció i tres grans apartats: bandolerisme, parcialitats i bandolerisme i parcialitats, presentats a través de set processos criminals —tres per al primer cas, tres per al segon i un per al darrer—. La transcripció dels documents originals ocupa unes 225 pàgines. Hi podem consultar vuit quadres —quatre en relació amb el tema marc del llibre, tres amb la qüestió del «mercat impossible» i un amb estructures familiars—, les notes figuren a peu de pàgina i l'índex a l'acabament.

Jaume Codina assenyala la importància quantitativa i qualitativa del fons documental de processos civils i criminals conservats en diferents arxius. A part del propi, ha treballat el de la Ciutat i el de Diocèsà de Barcelona, el de Palau i el de la Corona d'Aragó, ultra el parroquial de Sant Boi.

En l'obra, presenta una petita mostra de la documentació judicial enquestada. Comunica que quan es féu càrrec de l'ordenació de la sèrie del Diocèsà, po-

gué comptar uns quinze mil processos entre el segle XIV i el XIX, dels quals n'hi ha un parell de milers d'inventariats.

Miret i Riera, a casa nostra, i Le Roy Ladurie, Ginzburg i Cipolla, han ofert estudis basats en la font primària en qüestió. Codina ha triat com a objecte d'anàlisi el període 1580-1630 en adonar-se que aleshores la conflictivitat social fou especialment acusada, en aguditzar-se el bandolerisme.

Ens explica que el món alterat i delictiu incidia en totes les capes que componien la societat, des dels assalariats fins al clergat. Els primers integren les partides. El darrer, sobretot el secular, és acusat d'amistançament, mala conducta, absentisme, companyies perilloses, joc i violència. El producte del desordre social era el bandoler, figura desafadora de l'ordre establert i que exhibeix ostentos a través de la vestimenta la seva condició particular.

Quin bandolerisme, al Baix Llobregat? un «que no té res a veure amb el bandolerisme senyorial tradicional de la Catalunya interior i pirinenca» (p.7). A la Comarca, les lluites entre faccions senyorials corresponen als anys 20 del segle XVII: són més tardanes, doncs, que el bandolerisme antic, del qual s'aprofiten per nodrir les quadrelles.

Queda clar, per tant, que hi ha un tipus d'actuació que no té res a veure amb les parcialitats: és menada per bandes de lladres de camí ral; amb radi d'acció limitat a la comarca, a la zona que es pot aconseguir a peu en un dia; modestes en nombre de components —sempre menys d'una dotzena— i en extracció social —sobretot, assalariats—; rurals; amb mitjana d'edat per sota dels trenta anys i on els menors de vint-i-cinc no hi són rars; amb clar predomini dels occitans (pp. 47-48).

La gènesi, la formació de la quadrilla, és ben descrita: «joves trobats lluny de la seva terra i la família, sovint coneguts o amics entre si, sense feina i sense perspectives clares de tenir-ne d'una manera estable i enmig d'una societat dèbilment cohesionada on el poder encara és més dèbil» (p.49). La manca de feina, llevat de l'entrada de l'estiu, és un mo-

tiu que llença a bandolejar.

Això, enmig d'una societat impregnada de violència, de fàcil recurs al pedrenyal. Codina aporta com una causa explicativa més, específica i quantitativament comprovada a Sant Boi, el desequilibri entre població masculina i femenina. De la proporció que obté, d'1,6 homes per cada dona, en seria un motiu explicatiu l'entrada constant d'immigrants occitans —a Sant Boi, un 35 % dels matrimonis del darrer decenni del segle XVI tenen marit francès—. A la vegada, la recerca de la dona, per part d'un contingent forà format sobretot per fadrins, provoca adulteris i crims.

La societat delinqüent presta suport i acull el bandolerisme. Per això persevera i continua, tant una com l'altra. Factor que no treu que pugui existir temor a denunciar les accions i que puntualment les Unions aconseguixin notables èxits, per tal com coneixen bé tant el paisatge físic com el humà.

No hi ha feina —o hom s'estima més bandolejar—, hi ha massa desarrelats i, afegit, allò que Codina anomena un mercat impossible. Ve definit per una agricultura estancada fins al segle XVIII i la pèrdua progressiva de la propietat pagesa en favor de la burgesia barcelonina. Porta aparellada la pauperització i, és clar, el bandolerisme, encara que l'autor col·loca la formulació del tema del mercat impossible en l'apartat de parcialitats.

Una societat pagesa, on la terra era el primer agent econòmic, i la seva possessió definia el rang social. Amb domini del cultiu extensiu, amb rotació biennal i presència esporàdica, a les millors terres, d'una segona collita de llegum, quasi sempre faves. Uns rendiments molt baixos: d'1 a 3,5 en els cereals panificables. Conreats a la plana i vinya als vessants muntanyencs. Una recerca infructuosa de l'excedent: entre 1594 i 1615, dues terceres parts de les collites són insuficients. El marc: un estat sòcio-delictiu, en el qual el «bandolerisme històric» —entemem que el popular, per l'emplaçament del capítol—, ha trobat accent en arribar als anys 80 del segle XVI. El text de la crida pública del 1581, ho denota: quatre dels catorze punts hi fan referència directa.

Codina adverteix: «fóra inútil desorientar al lector assegurant-li que es tractava d'uns anys de crisi. Una persona hi naixia i hi moria, enmig d'aquesta crisi: durava generacions senceres» (p. 34). Per què? Perquè era el mercat impossible.

Els set processos presentats cobreixen la major part de la Comarca: Esparreguera, Martorell, L'Hospitalet, referències a quasi tots els indrets deltaics. Com hem escrit, Codina els classifica en tres grups: bandolerisme, bàndols o parcialitat i els dos alhora. Els criteris: si els protagonistes roben val el primer; si es maten entre si, el segon, i si fan una cosa i l'altra, el darrer.

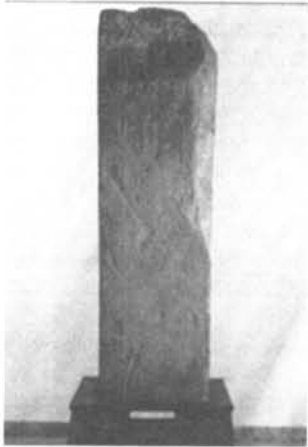
Us asseguro que paga la pena de llegir els processos. L'autor del llibre els presenta fent una introducció al tema i un preàmbul. Ens assabenta dels criteris de transcripció seguits. Però la seva riquesa transcendeix l'estudi de la criminologia: els mots emprats, la descripció de la vestimenta, l'esment a l'alimentació, l'onomàstica, la toponímia, les relacions socials...

Certament, l'autor dedica més atenció al bandolerisme popular que a les parcialitats. La tipificació del primer és molt correcta. Fins i tot la creença en l'existència com a fenomen autònom i àdhuc més notable i antic que la bandositat pot ser considerada com una presa de posició arriscada... sino fos perquè l'autor coneix molt bé la comarca que ha estudiat i no s'ha d'estar pas de trencar motlles. Ara bé, tots els interessats en el tema fariem bé de no confondre bandolers, homes de bàndol i delinqüents comuns, si és que mai varen ser res diferent, és clar. Tots plegats ens aclariríem més.

Ho escric perquè fins i tot en l'obra ressenyada hi ha alguns punts foscos: al meu entendre ho és la inclusió del «mercat impossible» en l'apartat de parcialitats, quan se'ns comenta que planava sobre el bandolerisme popular. Potser la dissecció del fenomen bandidístic atenent només al caràcter de les accions delictives és un altre punt no massa clar: convé considerar la combinació freqüent de diversos actes —per descomptat, robatoris i homicidis— en el «curs d'honor» dels bandolers i dels delinqüents.

Les objeccions, que quedi clar, no treuen gran cosa a l'alta valoració que em mereix el llibre de Jaume Codina. El llenguatge emprat hi és exquisit. La claredat expositiva, la norma. Els processos escollits, il·lustratius. Les referències demogràfiques, encertades. El coneixement del món estudiat, aclaparador. I a la pàgina 27, en tretze línies, l'autor ens ofereix una autèntica lliçió d'història. L'hauríem de tenir sempre present. No la penso reproduir. Llegiu el llibre i compreu-lo. No us en penedireu. Tindreu una obra d'obligada consulta per tractar un dels temes capitals de la història de Catalunya.

Valentí Gual Vilà



DD. AA.: **Anuari d'intervencions arqueològiques a Catalunya. Època romana - Antiguitat tardana. Campanyes 1982-1989, Generalitat de Catalunya, «Col·lecció Anuaris d'Intervencions Arqueològiques a Catalunya», núm. 1, Barcelona, 1993, 289 pp.**

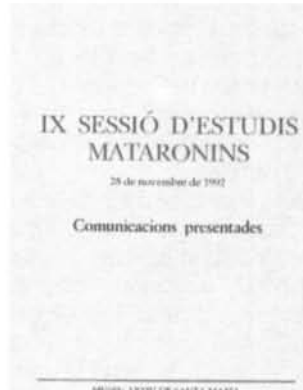
El Departament de Cultura de la Generalitat de Catalunya va publicar a mitjans de 1993 el primer volum dels «Anuaris d'Intervencions Arqueològiques a Catalunya», una col·lecció que «pretén donar una visió resumida de totes aquelles intervencions que anyalment es fan a les

nostres comarques per oferir-ne una primera notícia mentre no són objecte d'una publicació més detallada». Òbviament, l'objectiu explícit d'aquesta nova col·lecció és del tot positiu, encara que suposi una solució d'urgència i provisional a un dels principals problemes de la historiografia catalana: la relativa escassetat de publicacions i la dispersió i la manca de coordinació de les obres de caire local. El contingut d'aquest primer exemplar, dedicat a les campanyes realitzades entre 1982 i 1989 amb àmbit temporal d'època romana i antiguitat tardana, ens demostra l'àmplia i interessant activitat arqueològica que es desenvolupa a Catalunya, però que en molts casos roman gairebé desconeguda o cau en l'oblit ja que no es publiquen els resultats de moltes de les campanyes. Així, les obres de síntesi es troben amb la dificultat de no poder incorporar algunes de les aportacions de les excavacions, en especial les que es duen a terme en nuclis allunyats dels jaciments ja clàssics i més ben estudiats de Barcino, Tarraco o Baetulo, i, al mateix temps, els arqueòlegs no poden accedir amb facilitat a la informació de campanyes en alguns casos força importants. Els Anuaris publicats per la Generalitat poden esdevenir un element important per solucionar en part aquests déficits, que sens dubte es troben també ben presents en la historiografia local del nostre país, i no només en el terreny estrictament arqueològic. El primer volum de la col·lecció ofereix, amb una presentació i claredat de disseny impecables que sempre són d'agrair, breus resums de campanyes d'excavacions de les èpoques esmentades realitzades a vint-i-nou comarques catalanes, a càrrec dels propis directors de les intervencions. Potser seria desitjable un major aprofundiment de les descripcions dels resultats, força sovint breus i concisos a causa de les limitacions d'espai imposades per les més de dues-centes cinquanta intervencions ressenyades. En tot cas, es tracta d'un primer pas molt important que vindrà a desenvolupar una funció del tot necessària per a l'arqueologia i, genèricament, la història local —i general— ca-

talanes. Esperem, doncs, que aquesta iniciativa es consolidi i que apareixin ben aviat noves entregues d'aquesta col·lecció que, d'altra banda, no pot justificar la no publicació completa d'uns treballs que aquí es troben únicament resumits breument.

Jordi Garreta

REVISTES I MISCEL·LÀNIES



►IX Sessió d'Estudis Mataronins, Museu Arxiu de Santa Maria/Patronat Municipal de Cultura, Mataró, 1993

Aquesta miscel·lània recull les comunicacions presentades a la IX Sessió d'Estudis Mataronins organitzada pel Museu Arxiu de Santa Maria (Centre d'Estudis Locals de Mataró), que va tenir lloc el 28 de novembre de 1992. El volum presenta una gran varietat cronològica i temàtica, amb diversos treballs relatius a les èpoques prehistòrica o antiga, com «L'arquitectura domèstica de la romana lluro: estat de la qüestió», a càrrec de J. F. Clariana, M. Clemente, R. Jàrraga i E. Juhé; «Aproximació a l'estudi de l'antiguitat tardana a la vil·la romana de Torre Llauder (Mataró)», de M. Prevosti i J. F. Clariana; i «La problemàtica de la investigació prehistòrica al Maresme» d'Imma Bassols. Cal referir-se també a «El plet entre els hereus de Pere de Màrgens i els primers

passos per a la llució. Notes documentals del castell de Mataró durant el regnat de Ferran d'Antequera», de Roser Salicrú; «Les causes de la mort a la parròquia de Sant Andreu de Llavaneres a l'època moderna», de L. Albertí i F. X. Vergés; i «La primera expansió del ferrocarril de Barcelona a Mataró: Anàlisi de la prolongació del ferrocarril fins a Arenys de Mar (1851-1858)», d'Alfons Zarzoso.



►Quaderns de la Selva Revista del Centre d'Estudis Selvatans, núm. 6, Santa Coloma de Farners 1993.

El darrer número d'aquesta miscel·lània selvatana s'inicia amb un article d'opinió de Salomó Marqués sobre el tema de l'educació intercultural. En l'apartat «Estudis», n'hi ha dos d'arqueologia, el de Silvia Martín sobre les àmfores del poblat ibèric de Montbarbat, i el de Joan Llinàs que actualitza les darreres troballes a Puig Ardina, Riudarenes, un altre *oppidum* de la comarca. Antoni Pladevall dedica un suggerent estudi sobre el poblament i la propietat de la terra a les Guillerries al segle X. Destaquem, també, els articles de Santiago de Llobet sobre la casa de pagès i la col·locació dels fills segons dins l'església, i el de