

GUIA D'HISTÒRIA LOCAL: LA SELVA

ARXIU HISTÒRIC COMARCAL DE SANTA COLOMA DE FARNERS

1. Fitxa tècnica

Nom: Arxiu Històric Comarcal de Santa Coloma de Farners.

Adreça: Ave Maria, 5 bis.

Població: Santa Coloma de Farners.

Telèfon: 84 21 46.

Horaris: de dimars a dissabte: matí, de 9 h a 13,30 h. A l'estiu, els matins de 8 h a 15 h. de dilluns a divendres: tarda, de 17 h a 20 h.

Serveis: Fotocopiadora, lectora de microfilms, còpies fotogràfiques, informació documental i bibliogràfica.

Director: Josep M.T. Grau i Pujol.

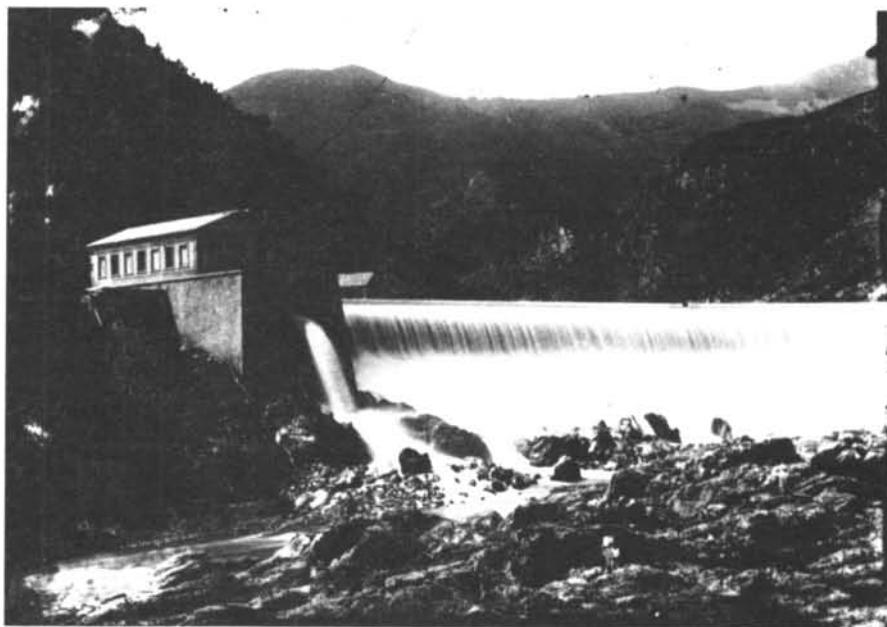
Any de fundació: 1983.

Característiques de l'edifici: Antiga capella del col·legi del Cor de Maria.

Institució i/o societat a la qual es troba vinculat: Xarxa d'Arxius de la Generalitat de Catalunya; hi col·labora, mitjançant conveni, l'Ajuntament de Santa Coloma de Farners. Actualment el Consell Comarcal de la Selva compta amb la delegació d'algunes competències.

2. Fons

El contingut de l'arxiu és molt divers en tipologia i cronologia. En total té 355 metres lineals, amb més d'un 75% ocupat. El fons notarial abarca les notaries del districte de Santa Coloma: Anglès, Arbúcies, Blanes, Brunyola, Hostalrich, Lloret de Mar, Sant Hilari Sacalm, Tossa de Mar, Vidreres i Santa Coloma de Farners (1800-1889). Els fons municipals es componen per la documentació generada pels ajuntaments de Santa Coloma i Sant Miquel de Cladells (xix-xx). El fons judicial l'integren el del Jutjat de Primera Instància i Instrucció número 1 de Santa Coloma (secció civil 1925-1960) i el dels Jutjats comarcals de Santa Coloma i Blanes (1940-1960). Els fons patrimonials els formen principalment els pergamins, lligalls i llibres de les famílies Vinyes (la Cellera), Prat (Santa Coloma)



i Cubies (Santa Coloma), tots ells dels segles XIII al XX. Dins els llegats personals trobem els fons de Salvador Espriu (s. XX), Joaquim Codina i Vinyes (ss. XIX-XX), família Gener i Prats (s. XX), Joan Ferran i Andreu (1849-1898), Kalman Hoffman (1931-1974). En els fons d'associacions, podem consultar la documentació del «Círculo de la Unión Farnense» (1882-1892), el «Cercle Cultural Colomenc» (1898-1990), Joventut d'Acció Catòlica (1939-1953), «Club Deportivo Columbo» (1954-1960), Revista Ressò (1968-1983), Agrupació Sardanista Farners (1983-1990), etc., totes entitats colomenques. De la Cellera de Ter, els llibres de la Cambra Agrícola (1895-1899). Dins els fons d'empreses destaquem la Banca Sureda (ss. XIX-XX), la comptabilitat de Joan Puig i Madurell (1933-1948) i de Francesc Xavier Aulí (1890-1899); així com la documentació de tres de les col·lectivitzacions de la CNT-AIT en el sector forestal de Santa Coloma (1936-1939). Tampoc no cal oblidar el fons de la delegació comarcal de la CNS-AISS (1949-1978). Finalment, esmentem el fons d'imatges i el de col·leccions especials (impresos, cartografia, segells, textos musicals, etc.). L'hemeroteca conserva especialment la premsa local i comarcal, si bé

no és de menysprear la col·lecció de Butlletins Oficials (ss. XIX-XX) i de premsa de Barcelona i Madrid. La Biblioteca Auxiliar està especialitzada en història local i comarcal de Catalunya (poc més de mil volums), que es complementa amb una biblioteca antiga de temàtica diversa (ss. XVII-XX).

3. Activitats

La línia d'activitats de l'arxiu, a més de les pròpies de conservació, classificació, ordenació i inventariarització documental, es dirigeix envers la difusió dels seus fons i de la història de la comarca de la Selva. Per a la realització d'aquests objectius, manté una estreta col·laboració amb l'ajuntament de Santa Coloma (programació Aula Ober-ta), el Consell Comarcal (per exemple, un cicle de conferències amb motiu del 350è aniversari de la guerra dels segadors, o bé el curs d'Introducció a la Genealogia, 1990). Així mateix és de destacar l'estreta relació amb el Centre d'Estudis Salvatans.

4. Diversos

Actualment s'està procedint a l'inventari dels fons municipals de tota la comarca. L'Arxiu manté també relacions amb la Biblioteca Comarcal de Blanes.

ARXIU HISTÒRIC MUNICIPAL D'ARBÚCIES

1. Fitxa tècnica

Nom: Arxiu Històric Municipal d'Arbúcies.

Adreça: Major, 6.

Població: Arbúcies.

Telèfon: 86 09 08.

Horaris: Feiners de 10 h a 14 h i de 16 h a 20 h.

Serveis: Els de l'Ajuntament.

Director: Josep Manuel Rueda.

Conservador o personal especialitzat: Jordi Tura.

Any de fundació: 1987.

Característiques de l'edifici: Ocupa dues dependències de l'edifici anomenat La Gabella, del segle XVIII.

Institució i/o societat a la qual es troba vinculat: Ajuntament d'Arbúcies.

2. Fons

Es tracta bàsicament de documentació municipal i, quant a fons, disposa d'un seguit d'arxius patrimonials, d'entre els quals cal assenyalar els quasi 150 pergamins de la família Pons, que es remunten al segle XIII. També hi ha un interessant fons d'empreses de torneria, encara no classificat ni inventariat, que va iniciar les seves activitats a la darrereria del segle passat. També es disposa d'arxiu d'imatges i de biblioteca general.



ARXIU MUNICIPAL DE CALDES DE MALAVELLA

1. Fitxa tècnica

Nom: Arxiu Municipal de Caldes de Malavella.

Adreça: Rambla de la Llibertat, 4.

Població: Caldes de Malavella.

Telèfon: 47 00 05.

Horaris: De dilluns a divendres de 8 h a 15 h i dimecres de 16,30 h a 20 h.

Serveis: Fotocòpies i còpies fotogràfiques.

Director: Josep M. Casas.

Any de fundació: l'Arxiu és en funcionament des de 1985; la inauguració en la seva ubicació actual va ser, però, el setembre de 1989.

Característiques de l'edifici: Petit casal noucentista de 1920, al costat de l'edi-

fici de l'Ajuntament i al pis de sobre de la Biblioteca Municipal.

Institució i/o societat a què es troba vinculat: Ajuntament de Caldes de Malavella.

2. Fons

Uns 120-130 m lineals de documentació. L'Arxiu Municipal compta amb un fons de documentació administrativa municipal, el més important del seu conjunt documental, les sèries més destacades del qual són la de llibres d'actes (des de 1862), la de comptabilitat municipal (des de 1886), la de correspondència (des de 1893) i la de llicències d'obra (des de 1898). També conté el fons del Jutjat de Pau, fons d'empreses i d'associacions, una petita hemeroteca i una biblioteca auxiliar, i d'altres fons específics i col·leccions. D'aquest darrer apartat, en sobresurt l'arxiu fotogràfic especialitzat en temes de balnearisme, hidroteràpia i embotellament, a més d'una bona col·lecció de postals antigues amb imatges de Caldes.

3. Activitats

A més de les habituals relacionades amb la classificació, ordenació i catalogació dels fons documentals existents en l'Arxiu, les de recerca i captació de nous fons privats. Pel que fa a la difusió en l'àmbit municipal i des de l'Arxiu s'organitzen xerrades divulgatives sobre temes locals, comarcals o generals, i s'hi coordina les publicacions generades des de l'Ajuntament, normalment dirigides a donar a conèixer la història del poble i fornides sempre amb material i documentació de l'Arxiu. Per últim s'hi realitzen exposicions monogràfiques de temàtica local o sobre personatges o institucions de la història de la vila de les aigües. En aquest sentit, i darrerament, s'hi ha portat a terme i promogut l'exposició itinerant «Caldes de Malavella, manantial de Catalunya».

4. Diversos

En relació a d'altres fons arxivístics del municipi, s'han d'esmentar els continguts a l'Arxiu Parroquial de Caldes de Malavella, ubicats a la seva rectoria, referents a les parròquies de Caldes i Sant Andreu Salou. Pel que fa a les seves vinculacions amb grups de recerca, les havia mantingut amb el Grup de Toponímia de Caldes de Malavella, ara desaparegut, i les manté amb el Centre d'Estudis de la comarca de la Selva i amb el Centre d'Investigacions Arqueològiques de Girona respecte a les campanyes d'excavació que es van portant a terme a Caldes de Malavella.

ARXIU MUNICIPAL DE SILS

1. Fitxa tècnica

Nom: Arxiu Municipal de Sils.

Adreça: Girona, 1, 3r.

Població: Sils.

Telèfon: 85 33 53.

Horaris: Dilluns: matí de 8 h a 2,30 h; tarda de 3 h a 7,30 h. Dimecres: matí de 8 h a 2,30 h.

Director: Lluís Costa i Fernández.

Any de fundació: 1987.

Institució i/o societat a la qual es troba vinculat: Ajuntament de Sils.

2. Fons

El fons bàsic és el municipal. De manera sintètica podem apuntar que es conserven els manuals d'acords a partir de 1884, i la correspondència des de 1881. En el fons d'Administració de Justícia, hi ha el document més antic —un despatx d'ordre d'embarcament datat el 1845. Tenim documentació generada per la darrera successora del Duc de Medinaceli, i per tant informacions directes dels propietaris de les terres de l'Estany de Sils. Enguany ha dipositat el seu fons a l'Arxiu la Societat Recreativa La Laguna (fundada l'any 1947). Existeix, en principi de manera incipient però en evolució progressiva, Arxiu d'Imatges. El total de la documentació ocupa aproximadament 120 metres lineals. En el llibre *Introducció a la Història de Sils. El patrimoni documental: Inventari de l'Arxiu Municipal*, es presenta de forma exhaustiva i comentada l'inventari de l'Arxiu Municipal.

3. Activitats

Les pròpies d'organització interna de l'Arxiu (classificació, inventari, sistematització arxiu administratiu, etc.). Coordinació de la revista local d'informació municipal i cultural *Quaderns de Sils*, que publica, entre d'altres, els treballs de recerca elaborats pels estudiosos a partir, sobretot, de la documentació de l'Arxiu Municipal. Realització de 2-3 conferències i exposicions l'any. Divulgació didàctica del fons entre els escolars i assessoraments als investigadors. L'any 1989 l'arxiu va publicar el llibre de Lluís Costa i Narcís Figueras *La mirada i les veus. Evolució i realitat d'un poble*.

4. Diversos

L'Arxiu manté una relació d'intercanvi cultural i de publicacions amb més de 40 centres socio-culturals. Existeix la màxima predisposició i prioritat en col·laborar amb el Centre d'Estudis Selvatans. Té una vinculació molt directa amb l'Associació Cultural Pere Porter de Sils.

CENTRE D'ESTUDIS SELVATANS

Vegeu pàgina 40 (470).

ACE PERE PORTER

1. Fitxa tècnica

Nom: Associació Cultural i d'Estudis «Pere Porter».

Adreça: Girona, 1, 1r, 1a.

Població: Sils.

Telèfon: 16 80 56 (coordinador).

President: (coordinador) Narcís Figueras.

Afiliats: 25.

Seccions internes: històrico-filològica, sòcio-cultural i entorn natural.

Any de fundació: 1986 (inici activitat), 1990 (aprovació estatuts).

2. Activitats

L'Activitat de l'Associació se centra en la realització de xerrades, conferències, presentacions de llibres, etc. Els temes d'interès són molt diversos: des de qüestions sobre l'entorn ecològic i problemes ambientals fins a temes d'història local o general, passant per qüestions sòcio-polítiques, amb l'objectiu de sensibilitzar el públic local sobre les grans qüestions del món actual i dinamitzar la vida cultural local. L'Associació manté una col·laboració estreta amb l'Arxiu Municipal i la Biblioteca local (suport a la creació de l'arxiu d'imatges) i està vinculada al Centre d'Estudis Selvatans.

L'any 1988, concretament, l'Associació va realitzar, junt amb l'Arxiu, una «Exposició Bibliogràfica i Documental» que aplegava el Fons antic (1935-39) de la Biblioteca Municipal, el Fons Mn. J. Clos (Parròquia) i diverses donatius.

Pel que fa a l'apartat d'estudis locals, l'entitat en promou la realització i en gestiona la publicació en revistes i miscel·lànies locals i comarcals.

APAC

1. Fitxa tècnica

Nom: APAC (Associació Popular d'Amics de la Cultura).

Adreça: Vicenç Bou, 4.

Població: Lloret de Mar.

Telèfon: 36 89 73.

President: Germinal Ros Martí.

Afiliats: 130.

Any de fundació: 1979.

2. Activitats

Cicles de conferències, festivals poètics, homenatges i excursions commemoratives en dates d'aniversaris de personatges de la cultura, concurs literari anual, atorgament del guardó «Sa Gavina» i Fira del Llibre i de la Rosa (organització).

3. Publicacions

Un home del segle xx, Germinal Ros Martí, 1989. A més, les diverses publicacions dels treballs guardonats cada any i algunes conferències.

CLUB MARINA-CASINET

Vegeu pàgina 36 (466).



TALLER D'HISTÒRIA DE MAÇANET DE LA SELVA

1. Fitxa tècnica

Nom: Taller d'Història de Maçanet de la Selva.

Adreça: Estany, 3.

Població: Maçanet de la Selva.

Telèfon: 85 81 94.

President: Juli Campeny Tresserras.

Afiliats: 83 socis.

Seccions internes: Treballs de rehabilitació de restes històriques i redacció i publicació de treballs d'història.

Any de fundació: 1984.

2. Activitats

S'ha publicat un llibre d'història rural local. S'han fet exposicions fotogràfiques. Creació d'un arxiu documental i un de fotografies. S'han portat a cap conferències de caràcter cultural. Estem treballant en la recuperació del Castell de Torcafelló, la construcció més antiga que es coneix de Maçanet. S'està treballant en la redacció i confecció d'un llibre basat en fotografies antigues del poble. Organització d'excursions culturals. El Taller és membre del Centre d'Estudis Selvatans i participa en les seves activitats.

3. Publicacions

Publicació del llibre d'història rural *El nostre poble de pagés*, publicat l'any 1988 i editat pel Taller d'Història.

CENTRE D'ESTUDIS TOSSENSCS

1. Fitxa tècnica

Nom: Centre d'Estudis Tossencs.

Adreça: Plaça del Pintor Roig i Soler. Museu Municipal de Tossa.

Població: Tossa de Mar.

Telèfon: 34 07 09.

President: Vicenç Esteban i Darder.

Afiliats: 40.

Entitats vinculades: Ajuntament de Tossa.

Any de fundació: 1982.

2. Activitats

Recerca i investigació històrica, etnològica, folklòrica, etc. de la vila. El centre ha col·laborat en diverses exposicions temàtiques presentades a la Casa de Cultura o la Pinacoteca Municipal. Té editats tres llibres dintre de la col·lecció de «Quaderns del Centre d'Estudis Tossencs»: *Noves aportacions al coneixement de la Vila Romana dels Ametllers*, de Ricard Batista, Albert López i Mario Zucchitello (1982); *Comerç marítim a Tossa a través del port Barceloní 1357-1554*, de Mario Zucchitello Gilioli (1984); i *Una devoció mariana: La Mare de Déu del Socors a Tossa. Segles XVI al XX*, de Mario Zucchitello Gilioli.

CENTRE D'ESTUDIS REMENCES

1. Fitxa tècnica

Nom: Centre d'Estudis Remences.

Adreça: Plaça del Monestir.

Població: Amer.

Telèfon: 43 11 12 (Ajuntament).

President: Josep Puigdemont i Oliveres.

Any de fundació: 1985.

Característiques de l'edifici: 2a planta de la Casa de Cultura de Can Boles.

2. Activitats

Va ser creat arran de la commemoració del 500è aniversari del compromís signat al monestir d'Amer, previ a la sentència arbitral de Guadalupe. Realitza, fins al moment, exposicions i conferències de tipus històric.

MUSEU ETNOLÒGIC DEL MONTSENY

Vegeu pàgina 38 (468).

MUSEU MUNICIPAL DE LLORET

1. Fitxa tècnica

Nom: Museu Municipal de Lloret.

Adreça: Sant Carles, 16.

Població: Lloret de Mar.

Horaris: tancat per obres i reformes.

Director: Joan Domènech i Moner.

Any de fundació: 1982.

Característiques de l'edifici: Casa d'indians de 1878 (elements modernistes).

Institució i/o societat a la qual es troba vinculat: Ajuntament de Lloret de Mar.

2. Fons del museu

Arqueologia i Prehistòria: materials ibèrics i romans. Història Marítima: segles XVIII-XIX. Les relacions amb Amèrica. Els indians (ss. XIX-XX). El Lloret pescador. Els oficis extingits. Annexos: Centre Cultural Verdaguier (Passeig Verdaguier). Sales d'exposicions temporals. Col·lecció Llaveris (dibuixos i pintura) —permanent.

3. Activitats

Conferències i exposicions periòdiques al Centre Cultural Verdaguier.

Pel que fa a publicacions, s'ha editat *El poblat ibèric de Montbarbat*, de M. del Villar Vilà, 1981, i *Imatges retrospectives lloretenques*, de Joan Domènech Moner, 1986. A més, s'han editat els opuscles amb comentaris sobre les diverses exposicions periòdiques, redactats per Joan Domènech.

MUSEU MUNICIPAL DE TOSSA

1. Fitxa tècnica

Nom: Museu Municipal de Tossa.

Adreça: Plaça del Pintor Roig i Soler.

Població: Tossa de Mar.

Telèfon: 34 07 09.

Horaris: Temporada turística: De 10 h a 1 h de 4 h a 8 h; hivern: de 10 h a 1 h i de 3 h a 6 h.

Director: Vicenç Esteban i Darder.

Any de fundació: 1935.

Característiques de l'edifici: Antiga casa del Batlle de Sac.

Institució i/o societat a la qual es troba vinculat: L'Ajuntament de Tossa.

2. Fons del museu

Col·lecció de pintura i escultura, arqueologia històrica local. Una petita part documental s'ha passat fa poc a l'Arxiu Històric Mu-

nicipal, que s'està organitzant. Fa poc s'hi han incorporat una col·lecció de miniatures navals. El fons pictòric del Museu compta amb unes 250 obres aproximadament.

MUSEU MUNICIPAL JOSEP ARAGAY

1. Fitxa tècnica

Nom: Museu municipal Josep Aragay.

Adreça: Nou, 2.

Població: Breda.

Telèfon: 87 02 20.

Horaris: dissabtes de 4 h a 7 h; festius d'11 h a 1,30 h.

Director: Marcel·lí Trunas i Clos.

Any de fundació: 1974.

Característiques de l'edifici: part d'una església romànica del segle XII.

Institució i/o societat a la qual es troba vinculat: Ajuntament de Breda.

2. Fons del museu

Col·lecció de ceràmiques, pintures, olis, dibuixos, gravats, planxes i estudis de Josep Aragay, de qui també es conserven documents i records personals. Tot el material s'ha catalogat.

COL·LECCIÓ D'AUTOMÒBILS DE SALVADOR CLARET

1. Fitxa tècnica

Nom: Col·lecció d'Automòbils de Salvador Claret.

Adreça: Ctra. Nacional II, km 698.

Població: Sils.

Telèfon: 85 30 36. Fax 85 30 20.

Horaris: De dilluns a dissabte, de 10 h a 13 h i de 15 h a 18 h. Diumenges i festius, a partir de les 10 h.

Serveis: Prèvia demanda.

Director: Salvador Claret i Sargatal.

Conservador o personal especialitzat: Família Claret.

Any de fundació: 1960 (aproximadament).

2. Fons del museu

La col·lecció la va iniciar Salvador Claret i Naspleda al principi dels anys cinquanta, quan va comprar i va restaurar un Fort T del 1923. En l'actualitat hi ha 120 automòbils, més de 50 motocicletes i material d'aviació. Comté sis automòbils únics en el món i altres utilitzats per personatges històrics, com Franco, M. Caroll, La Cierva, Picasso, etc.

BIBLIOTECA FUNDACIÓ CAIXA PENSIONS DE SANTA COLOMA

1. Fitxa tècnica

Nom: Biblioteca de la Fundació Caixa de Pensions.

Adreça: Sant Salvador, 1.

Població: Santa Coloma de Farners.

Telèfon: 84 01 21.

Horaris: De dilluns a dijous, de 16,30 h a 20,30 h. Divendres, de 16,45 h a 20,30 h.

Serveis: Visor de microfiches, consulta, préstec directe i interbibliotecari.

Número de volums: 13.927.

Bibliotecari/a o personal especialitzat: Núria Masó Ripoll.

Any de fundació: 1923.

Institució i/o societat a la qual es troba vinculat: Fundació Caixa de Pensions.

BIBLIOTECA JOAN G. JUNCEDA

1. Fitxa tècnica

Nom: Biblioteca Joan G. Junceda.

Adreça: Jaume Arcelós, 7.

Població: Blanes.

Telèfon: 33 13 45.

Horaris: matí: dimarts, dijous i dissabte, de 10 h a 13 h; tarda: de dilluns a divendres, de 16,30 h a 20,30 h.

Serveis: préstec i fotocòpies.

Número de volums: 17.000.

Bibliotecari/a o personal especialitzat: Mireia Alemany Costa.

Any de fundació: 1971.

Institució i/o societat a la qual es troba vinculat: Ajuntament de Blanes i Xarxa de Biblioteques de la Generalitat.

ALTRES ENTITATS

► **Arxiu Municipal de Sant Hilari.** Rectoria 13, Sant Hilari Sacalm. Tel.: 86 81 01.

► **Museu Municipal «Guillerms».** Rectoria 17, Sant Hilari Sacalm. Tel.: 86 89 76.

► **Jardí Botànic Marimurtra Fundació Carles Faust.** Carles Faust 10, Blanes. Tel.: 33 08 26.

► **Biblioteca Modest Salse i Camarasa.** Raval 45, Hostalric. Tel.: 86 40 11.

► **Biblioteca Municipal Jaume Marqués i Casanovas.** Passeig Sant Cosme i Sant Damià 2, Sils. Tel.: 85 33 53.

► **Biblioteca de la Caixa.** Plaça Dr. Grivolosa 10, Sant Hilari Sacalm. Tel.: 86 85 62.

► **Biblioteca Municipal de Tossa de Mar.** Av. del Pelegrí s/n, Tossa de Mar. Tel.: 34 09 05.

—També hi ha biblioteques de la Fundació de la Caixa de Pensions a Arbúcies, Blanes, Amer i Lloret de Mar, i biblioteques municipals a Anglès i Vidreres.