

GUIA D'HISTÒRIA LOCAL: L'ANOIA

Entre les entitats culturals de l'Anoia mereixen ser destacades els seus museus. Pensem en el recentment reestructurat Museu Comarcal (Igalada), en el pedagògic Museu-Molí Paperers (Capellades) i en el curiós Museu de l'Aigua (Vilanova del Camí). El recull de totes aquestes entitats és obra de Miquel Termens i Graells.

ARXIU HISTÒRIC COMARCAL D'IGUALADA

1. Fitxa tècnica

Nom: Arxiu Històric Comarcal d'Igalada.

Adreça: Plaça de la Creu, 18.

Població: Igalada.

Telèfon: 804 44 56.

Horari: dilluns de 5 a 8 de la tarda, de dimarts a divendres de 9 a 1 del matí i de 5 a 8 de la tarda, dissabtes de 9 a 1 del matí. A l'estiu només al matí.

Serveis: Fotocòpies.

Directora: Marta Vives i Sabaté.

Característiques de l'edifici: des de 1986 ocupa dues plantes de l'antiga casa Valls, totalment rehabilitada com a seu de l'arxiu i la biblioteca comarcals.

Institució i/o societat a la qual es troba vinculat: Xarxa d'Arxius Històrics de la Generalitat de Catalunya; també hi col·labora l'Ajuntament d'Igalada.

2. Fons

La documentació més voluminosa correspon a l'Arxiu Municipal d'Igalada, amb materials des del segle XIV i sèries força completes i ben classificades. També s'hi troba dipositat l'Arxiu Notarial d'Igalada, amb manuals igualment des del segle XIV, i una part important de l'Arxiu Parroquial de Santa Maria d'Igalada.

De gran importància és l'Arxiu Fotogràfic Municipal d'Igalada, fundat el 1932 i un dels més complets del seu gènere.

Altres fons són els de les fàbriques Boyer, Igaladina Cotonera i Ortínez, així com altra documentació.

3. Activitats

L'Arxiu difon de forma periòdica els seus fons per mitjà de la premsa i participa en exposicions. També es realitzen visites guiades per a escolars.

4. Diversos

Com a arxiu comarcal, té la missió de vetllar pel patrimoni documental de tota la comarca, raó per la qual està actualment elaborant un inventari complet de tots els fons existents.

BIBLIOTECA DE LA FUNDACIÓ CAIXA DE PENSIONS

1. Fitxa tècnica

Nom: Biblioteca de la Fundació Caixa de Pensions.

Adreça: Rambla General Vives, 2.

Població: Igalada.

Telèfon: 804 49 54.

Horari: de dilluns a divendres de 11 a 1 del matí i de 4,30 a 8,30 de la tarda, dissabtes només d'11 a 1 del matí.

Serveis: consulta i préstec.

Nombre de volums: 23.000.

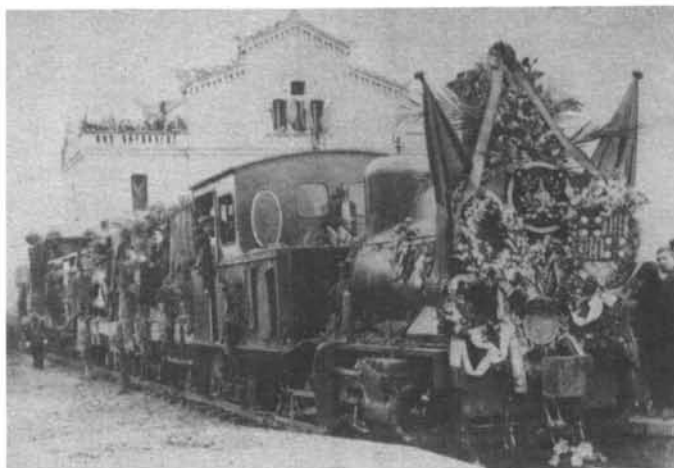
Bibliotecari/a o personal especialitzat: M. Teresa Miret i Solé.

Any de fundació: 1927.

Institució i/o societat a la qual es troba vinculat: Fundació Caixa de Pensions.

2. Fons bibliogràfic

A part del seu fons general propi d'una biblioteca popular, cal destacar la Secció Local,



constituïda per llibres relacionats amb la comarca de l'Anoia, hemeroteca local i una col·lecció d'impressos.

3. Activitats

A la sala d'exposicions i a la sala d'actes adjacents es realitzen activitats de forma continuada. La biblioteca realitza gairebé cada any exposicions per donar a conèixer el seu fons local. També edita una guia de lectura.

BIBLIOTECA JOAN SERRA I CONSTANSÓ

1. Fitxa tècnica

Nom: Biblioteca Joan Serra i Constansó.

Adreça: Carrer de Sant Pau, 9.

Població: Igalada.

Telèfon: 803 00 78.

Horari: de dilluns a divendres de 4 a 9 de la tarda, dissabtes de 10 a 2 del matí.

Serveis: consulta, préstec i fotocòpies.

Nombre de volums: 15.000.

Bibliotecari/a o personal especialitzat: M. Antònia Bisbal i Sendra.

Any de fundació: 1983.

Institució i/o societat a la qual es troba vinculat: Generalitat de Catalunya, Ateneu Igaladí de la Classe Obrera.

2. Fons bibliogràfic

A part del fons general, actualment recopila un petit fons local de llibres i premsa.

3. Activitats

Elaboració d'una guia de lectura.

MUSEU COMARCAL DE L'ANOIA

1. Fitxa tècnica

Nom: Museu Comarcal de l'Anoia.

Adreça:

Seu central: Baixada de Sant Nicolau, 21. Museu de la Pell (secció monogràfica): Carretera de Manresa, 65.

Antiga adoberia de cal Granotes: Baixada de la Unió, s/n.

Població: Igualada.

Telèfon: 804 67 52.

Horari: Museu de la Pell: diumenges i festius de 12 a 2 del migdia, i visites concertades. Sala d'exposicions temporals i auditori: segons els actes.

Direcció i serveis interns: horari d'oficines. Resta de sales: pendents d'inauguració.

Serveis: sala d'exposicions temporals, auditori, activitats pedagògiques, restauració de peces, servei de documentació i fotocòpies.

Director: Jordi Enrich i Hoja.

Conservador o personal especialitzat: el Museu compta amb altre personal subalterm, auxiliar i tècnic.

Any de fundació: 1949.

Característiques de l'edifici: ocupa l'antiga fàbrica cotonera de cal Boyer, que es troba en fase de restauració i adaptació a càrrec de l'Ajuntament d'Igualada, la Generalitat de Catalunya i mecenatge privat. La superfície coberta supera els 4.000 m².

Institucions a les quals es troba vinculat: Ajuntament d'Igualada, Generalitat de Catalunya, Diputació de Barcelona, Gremi de Blanquers d'Igualada i mecenatges particulars.

2. Fons del museu

El museu està integrat per tres fons independents: a) secció monogràfica de la pell, en què es recull tot el relacionat amb el món de la pell, el seu adob i les seves aplicacions; b) secció monogràfica de l'aigua, amb les aplicacions que aquesta té en el nostre món; c) secció de síntesi, amb els materials propis per al coneixement d'Igualada i de la comarca de l'Anoia (geologia, paleontologia, arqueologia, història, indústria, etc.).

3. Activitats

A la sala d'exposicions s'ofereixen mostres elaborades pel propi Museu, altres institucions i artistes particulars. L'auditori actua com a sala d'actes municipal oberta a tota la ciutat per a actuacions musicals, conferències i simposis entre d'altres coses.

Destinades als escolars de la comarca, es realitzen activitats pedagògiques com tallers-escola i cursets d'iniciació a l'arqueologia.

4. Diversos

A mitjan any, es té la intenció d'inaugurar, dins del complex de cal Boyer, la secció monogràfica de l'aigua, mercè a les donacions del se-

nyor Ròmul Gavarró i el mecenatge de la Caixa d'Estalvis de Manresa.

També en aquest any, s'inaugurarà l'antiga adoberia de Cal Granotes, patrocinada per la Diputació de Barcelona, on en un ambient d'arqueologia industrial es mostraran els tradicionals sistemes d'adob de la pell.

Segons vagin avançant les obres, s'inauguraran noves sales i s'hi afegiran els fons de la secció de la pell, que actualment encara es visiten a l'antiga seu del museu.

MUSEU-MOLÍ PAPERER DE CAPELLADES

1. Fitxa tècnica

Nom: Museu-Molí Paperer de Capellades.

Adreça: carrer Concepció, s/n.

Població: Capellades.

Telèfon: 801 28 50.

Horari: dissabtes, diumenges i festius de 12 a 2 del migdia, feiners de 10 a 1. També visites concertades.

Serveis: activitats pedagògiques.

Director: Miquel Palet.

Any de fundació: 1961.

Característiques de l'edifici: es tracta d'un antic molí paperer.

Institució i/o societat a la qual es troba vinculat: Ajuntament de Capellades, Generalitat de Catalunya.

2. Fons del museu

Aquest museu mostra tot allò relacionat amb la història i la fabricació a mà del paper, així com les seves aplicacions. Cal destacar que actualment encara s'hi continua fabricant paper segons les tècniques artesanals i amb la maquinària tradicional.

Una secció diferenciada és l'Amador Romaní, dedicada a l'arqueologia local.

3. Activitats

El museu organitza anualment un curs especialitzat sobre les aplicacions del paper, dirigit especialment a artistes i personal especialitzat. També s'organitzen exposicions amb el fons del museu o de caire local.

MUSEU DE L'AIGUA

1. Fitxa tècnica

Nom: Museu de l'Aigua.

Adreça: Molí de Rigat.

Població: Vilanova del Camí.

Telèfon: 803 14 83.

Horari: visites concertades.

Director: Ròmul Gavarró i Castelltort.

Any de fundació: 1967.

Característiques de l'edifici: es tracta d'un antic molí paperer.

Institució i/o societat a la qual es troba vinculat: museu particular.

2. Fons del museu

Recull tot tipus de peces relacionades amb l'aigua i les seves aplicacions.

3. Diversos

Està previst que pròximament una part d'aquesta col·lecció s'integri dins del Museu Comarcal de l'Anoia com a Secció Monogràfica.

CENTRE D'ESTUDIS COMARCALS D'IGUALADA

1. Fitxa tècnica

Nom: Centre d'Estudis Comarcals d'Igualada.

Adreça: Baixada Sant Nicolau, 21.

Població: Igualada.

Telèfon: 804 67 52.

Serveis: servei de documentació, laboratori fotogràfic, laboratori químic i publicacions. El Servei de Documentació, gestionat conjuntament amb el Museu Comarcal, compta, entre altres fons, amb una àmplia biblioteca i hemeroteca comarcal, així com col·leccions de cartells, impresos, goigs, etc.

Director: Magí Puig i Gubern.

Seccions internes: arqueologia, història, filologia, espeleologia, art, amics dels goigs.

Any de fundació: 1947.

Característiques de l'edifici: per conveni amb el Museu Comarcal de l'Anoia, ocupa una part del complex de cal Boyer, concretament l'antiga casa del porter, compartint també altres espais amb el Museu.

2. Activitats

Muntatge d'exposicions, organització de cicles de conferències, cursos i seminaris especialitzats, excavacions arqueològiques, investigacions històriques i, en altres camps, promoció del teatre i defensa del patrimoni escrit i monumental.

D'acord amb l'Ajuntament d'Igualada, cada quatre anys convoca el Premi Jaume Caresmar, dedicat a estudis sobre la comarca de l'Anoia.

De forma regular, es realitzen publicacions d'estudis locals (més d'una cinquantena). Cal destacar la publicació de la revista *Miscellanea Aqualatensis*, amb periodicitat quadriennal, que recull els treballs presentats al Premi Caresmar. Actualment també es publica la revista *Estrat* d'arqueologia.

Altres

El Bruc, Calaf, Capellades, Masquefa, Piera, Vilanova del Camí.

Altres entitats

Museu d'els Prats de rei. Plaça Major, 1. Els Prats de rei, tel. 869 81 92.

Museu d'el Bruc. Carrer Bruc del Mig, 23. El Bruc, tel. 771 00 06.

Biblioteques: El Bruc, Calaf, Capellades, Masquefa, Piera, Vilanova del Camí.