

# EL BANC DE DADES TAÜLL: INFORMATITZACIÓ DELS FONS PICTÒRICS CATALANS

JOAN-FRANCESSC AINAUD

**Q**uantes pintures datables el primer quart del segle XVI hi ha a Catalunya, fora de Barcelona, i quina és la seva referència completa? Quins pintors van exposar les seves obres a Barcelona entre el 1888 i el 1917? Quina és la primera representació d'unes ulleres en la pintura catalana que conservem al país? Quantes representacions del Calvari conservem? On és possible d'obtenir en uns instants una còpia de les fitxes tècniques completes de qualsevol obra d'un pintor que es conservi a Catalunya? Aquestes i moltes altres qüestions i anhels que —plantejats aquí d'una manera més anecdòtica que rigorosa— podrien formular-se historiadors de l'art o qualsevol altra persona i que ara per ara només poden trobar resposta després de llargues hores de treball i de nombrosos desplaçaments, podrien ser aviat contestades amb una més gran certesa, des d'un mateix lloc, que tant podria ser Girona com Londres, i en només uns segons gràcies al Banc de Dades Taüll, el primer banc de dades de pintura que hi ha als Països Catalans.



*Pantocràtor romànic de Sant Climent de Taüll. (Museu d'Art de Catalunya).*

## MODELS I NORMATIVA

A principi de 1988, sota la direcció de Fina Parés, del Servei de Museus de la Generalitat de Catalunya, va iniciar-se la confecció de la normativa destinada a documentar objectes pictòrics per tal d'homogeneïtzar la documentació dels museus cap a la seva informatització. Es va comptar amb la col·laboració d'un consell assessor integrat per Santiago Alcolea, de l'Institut Amatller d'Art Hispànic; Josep Bracons, de l'Escola d'Arts Aplicades i Oficis Artístics de Llotja; Mercè Doñate, del Museu d'Art Modern de Barcelona; Carme Escudero, de la Fundació Joan Miró; i Dolors Farró, del Museu Frederic Marés. En l'establiment dels diferents camps d'informació i en la normativització d'aquests es va prendre com a model referencial el *Système*

*descriptif des peintures*<sup>1</sup> publicat pel ministeri de Cultura francès, que vam confrontar amb els camps i la normativa establerts a la fitxa verda elaborada pel Servei de Museus per tal de documentar els fons de museus i col·leccions. D'altra banda, també vam tenir especialment present el MIDAS (index Marburg-Inventari d'Art a Alemanya), creat a la Universitat de Marburg<sup>2</sup> i que és aplicable a qualsevol objecte artístic i no sols a la pintura o al dibuix, i la normativa del MDA (Museum Documentation Association) del Regne Unit. A més, en últim terme, a l'hora d'establir els camps definitius a informar i la normativa corresponent a cadascun d'ells va prevaler el criteri pràctic de satisfer les necessitats que no poguessin quedar cobertes per les fonts esmentades. El resultat va ser l'establiment provisional de la normativa per a 31 camps i de 43 camps amb la normativa pendent.<sup>3</sup>

Joan Miró: L'Hort, 1918.  
(Moderna Museet, Estocolm).

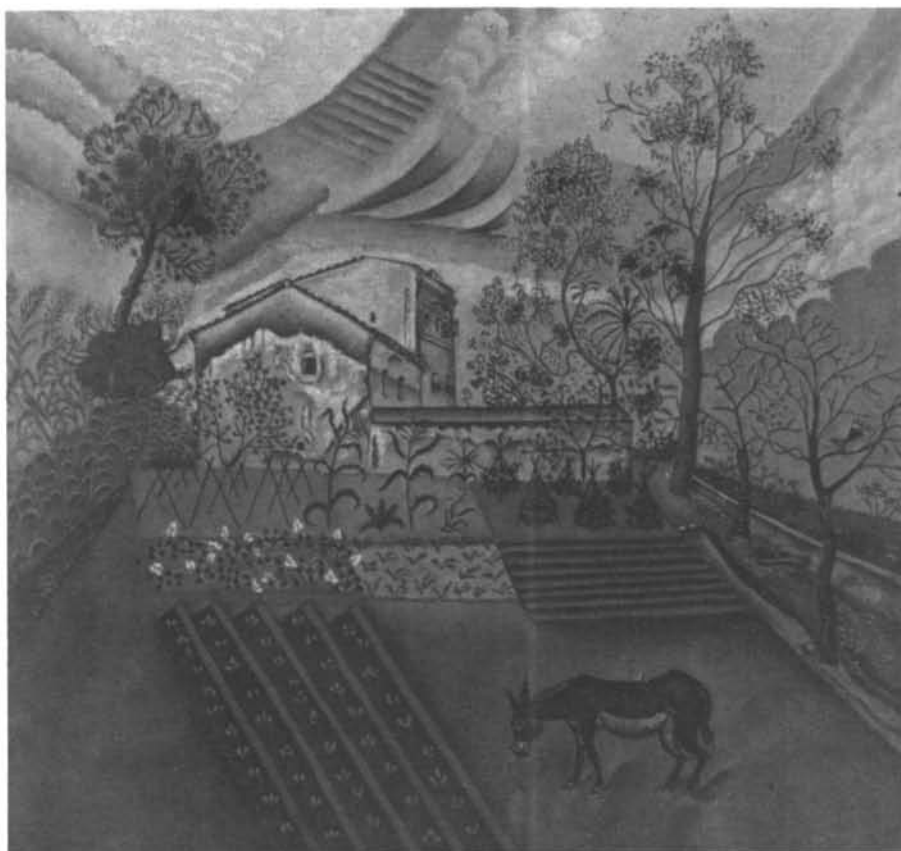
## DISSENY DEL PROGRAMA

Un cop elaborada una primera normativa, el programa va ser dissenyat al Centre Informàtic de la Generalitat de Catalunya a partir de l'eina informàtica BASIS. En aquest programa, la catalogació de la informació es fa per «index» (camp sencer), «free text» (paraula per paraula) i per «range» (index numèric), en funció de les característiques de cada camp. A més, hi ha establerts uns camps d'informació obligatòria, sense els quals no es pot donar la fitxa per completa, i que són: la referència de l'inventari, la denominació, la datació, el títol, la tècnica, el suport i les dimensions.

El primer fons indexat a partir de la normativa va ser la col·lecció de dibuixos i pintures del Museu Comarcal de la Garrotxa d'Olot, catalogada per Antoni Monturiol i Joan Sala sota la direcció de Gabriel Alcalde.

El Banc de Dades de Pintura va ser batejat amb el nom de Taüll en homenatge a les pintures murals de l'església de Sant Climent de Taüll, possiblement les més universals de les manifestacions pictòriques de la naixent Catalunya comtal.<sup>4</sup> El procés de redacció de la primera normativa va acabar el mes de juny i en va ser tramesa una còpia a museus, universitats, artistes, historiadors de l'art i d'altres institucions i persones a qui pogués interessar, amb el desig i la petició que fessin arribar qualsevol suggeriment o observació al Servei de Museus per tal que aquest banc de dades esdevingui homologable i plenament compatible amb les necessitats de cada centre o institució.<sup>5</sup>

Per fer la descripció de les obres figuratives, va ser escollit el Thesaurus Iconogràfic Garnier, la redacció del qual va ser encomanada pel ministeri de Cultura de França per a l'Inventari General dels Monuments i de les Ri-



queses Artístiques de França i per a la Direcció General dels Museus de França.<sup>6</sup> El Thesaurus Garnier va ser publicat el 1984 després d'haver-se aplicat a més de 40.000 obres d'art (pintures, dibuixos i escultures). No és certament l'únic existent: a Barcelona, l'Institut Amatller d'Art Hispànic, on hom treballa en la indexació de les fotografies d'aquest centre (una de les fototeques d'art hispànic més importants de l'Estat) a partir del Marburger Index, utilitzen com a thesaurus iconogràfic l'Iconclass, publicat per la Reial Acadèmia Holandesa de la Ciència (Koninklijke Nederlandse Akademie van Wetenschappen);<sup>7</sup> però el francès, menys voluminós, és més operatiu. Un thesaurus iconogràfic mai no pot ser entès com a substitut de la imatge sinó com una referència d'identificació i, a més a més, com un ajut valuós per fer la recerca: com més dades hi introduïm, més possibilitats de recerca obtindrem. El thesaurus iconogràfic consta de quatre rúbriques. La primera conté el conjunt de termes necessaris per a la descripció de les representacions, repartits en dos grups: d'una banda, els descriptors temàtics que fan referència a la vida humana i a les seves manifestacions; d'altra banda, els descriptors referits a elements particulars de les representacions (per exemple, noms històrics i geogràfics). Les tres altres rúbriques precisen les particularitats pròpies de certs temes, la font escrita de la representació, les dates de l'esdeveniment o els personatges representats. Els termes

descriptors són jerarquitats de més genèrics a més específics i la recerca permet relacionar diferents descriptors; per exemple, podem demanar totes les representacions que incloguin vaixells o també les que incloguin vaixells però que siguin alhora escenes religioses. El thesaurus iconogràfic és útil per documentar qualsevol representació figurativa, independentment de la natura del seu suport. En la seva elaboració intervenen factors especulatiu però també —i d'una manera definitiva— la pròpia experiència. Així doncs, en no poder incloure tots els descriptors, en últim terme és la necessitat la que ens fa optar per la inclusió d'uns o d'altres i per això aquest thesaurus no es pot considerar complet sinó obert a contínues ampliacions —això sí, sempre que hom consideri que el descriptor que volem incloure (per exemple, anell) no quedi prou especificat per un descriptor més genèric (per exemple, joia) o senzillament ens interessi fer la recerca per aquell descriptor i no pel seu genèric. És per això que, a partir de les necessitats que se'ns presentaven quan catalogàvem el fons de pintura del Museu Comarcal de la Garrotxa, vam anar ampliant els descriptors del thesaurus. D'altra banda, per tal d'evitar que l'entrada de descriptors genèrics pugui anar en detriment de l'ús de descriptors més específics o a l'inrevés, i per tal d'eliminar la feina rutinària, hom ha previst que, en el futur, introduint un descriptor específic, l'ordinador, a partir d'un thesaurus jerarquitat, es-

crigui a la fitxa el descriptor o descriptors més genèrics, per tal que la recerca no quedi limitada als específics. A partir de l'experiència del Servei de Museus de la Generalitat de Catalunya, aquest thesaurus ha estat adoptat també per la direcció general de BBAA i arxiu de la subdirecció general de Protecció del Patrimoni Artístic del ministeri de Cultura espanyol en la tasca de documentació del «Patrimoni Histórico Español». D'altra banda, cal assenyalar també que a la fi del mes de setembre Michel Aubert, director de la Mission Informatique Documentaire et Cooperation Internationale del Servei d'Afers Internacionals del ministeri de la Cultura i la Comunicació francès, va mostrar a Barcelona el seu interès per la traducció i adaptació del Thesaurus Garnier fetes des del Servei de Museus de la Generalitat de Catalunya, atès que el ministeri de Cultura francès treballa en l'actualització del thesaurus i en la seva traducció simultània d'abast superestatal europeu. Igualment, Françoise Le Coz, responsable de la base de dades i imatges del Museu d'Orsay va sol·licitar una còpia de l'adaptació lingüística del thesaurus per fer-ne ús en aquest museu.

Tot i que no és possible, en un futur la informació escrita del BDP Taüll podria complementar-se amb la imatge proporcionada per un sistema de videodisc o un de disc digital, com és possible de fer avui dia a d'altres països.

El sistema digital s'ha mostrat, però, més efectiu. Al XVIII Congrés Internacional d'Història de l'Art, celebrat a Estrasburg a principi del mes de setembre de 1989, van ser digitalitzats *ektachromes* en format 6x6 per un *scanner* de l'ordre de 2000 punts en menys de 10 segons per imatge i 12 bits per cada un dels tres colors, i van ser visualitzats immediatament sobre una gran pantalla de l'estàndard de televisió europea 1250x50:2 (1250 línies, 50 imatges per segon, entrelaçament). Aquest sistema evita els colors forts i el parpalleig de les imatges produïts pels videodiscs. Quan les pantalles siguin de 1250x100:1, l'encara perceptible parpalleig de l'enllaç entre línies s'eliminarà del tot, i l'augment de la definició de l'*scanner* fins a 6000 punts permetrà una millor qualitat d'imatge en la reproducció de grans obres i un *zoom* (apropament) de qualitat a qualsevol detall.

D'altra banda, les fotocopiadores làser en colors han demostrat que són el mitjà que proporciona la millor qualitat en la reproducció d'imatges digitalitzades, molt superior a la de les impressores en colors, i ara les UTI (Unitats de Tractament de la Imatge) permeten la recuperació d'una imatge digitalitzada per *scanner* enviada a una fotocopiadora, a partir

de la transmissió de la mateixa imatge a un mino o microordinador. Aquest sistema permet la manipulació de la imatge (regulació del color, la densitat cromàtica, la definició, etc.) i la impressió en paper ordinari o transparent per a la retroprojecció. En format A4, la primera còpia s'imprimeix en 30 segons, però és possible obtenir més de 300 còpies en una hora. Tanmateix, ara per ara són tres les principals limitacions de les fotocopiadores làser en colors i de les UTI: la limitada capacitat de memòria, un format màxim d'impressió en tamany A3 (tot i que permet les còpies en *zoom* d'un 50 a un 400%) i l'elevat cost (més de 5 milions de pessetes la fotocopiadora i fins a més de 4 milions de pessetes la UTI).<sup>8</sup>

### EL BANC DE DADES CULTURALS

La primera fase d'aquest projecte de creació de la normativa per a un banc de dades de pintura va culminar amb la inclusió del Banc de Dades de Pintura Taüll dins el Banc de Dades Culturals, inaugurat el dia 20 de maig de 1988 i amb seu al barceloní Palau Moja, encara que en el futur serà consultable des dels diferents Serveis Territorials de la Generalitat a d'altres indrets del país. Aquest projecte pretén apropar la riquesa cultural de Catalunya no només a les diverses institucions públiques i entitats privades sinó també als estudiosos i als ciutadans en general, tant del país com, per mitjà de la connexió a xarxes internacionals, de la resta del món. En una primera fase s'estan desenvolupant les bases de patrimoni arquitectònic, de difusió cultural, de museus, d'arqueologia, el directori de museus, arxius i biblioteques i la relació de guardonats amb els honors atorgats per la Generalitat de Catalunya. En una segona i tercera fases hom anirà ampliant els àmbits d'abast del BDC i els centres de consulta.<sup>9</sup> El BDC de la Generalitat de Catalunya és comparable al Banc de Dades MISTRAL<sup>10</sup> del ministeri de Cultura francès. També el ministeri de Cultura espanyol té el seu propi banc de dades de contingut cultural, consultable des dels PIC (Puntos de Información Cultural) i que abasta les àrees: patrimoni històric, cinema, música i teatre, bibliografia, esports i informacions diverses. Dins l'àmbit de patrimoni històric inclou els bancs ARTE (obres exposades a museus, especialment als madrilenys), CAR (cens d'arxius), CMUS (cens de museus), DPHA (descripció del patrimoni històric-artístic), GALE (galeries d'art i sales d'exposicions), IPAA (inventari del patrimoni arquitectònic), IPAT (inventari del patrimoni històric-artístic) i YAAR (jaciments arqueològics).

En l'apartat d'informacions diverses, cal es-

mentar els bancs BIOG, amb biografies de pintors, escriptors i gravadors de l'Estat espanyol i músics i homes de ciència de dins i fora l'Estat espanyol, i el banc CECU, amb informació sobre concursos i certàmens culturals de convocatòria periòdica. Finalment, no voldria acabar aquesta relació de bancs de dades sense esmentar el programa ARCAT (Art Romànic Català), impulsat per la Secció Històrico-Arqueològica de l'Institut d'Estudis Catalans, que té per objectiu l'estudi o coneixement del corpus de monuments romànics de tipus religiós, civil i militar a Catalunya.<sup>11</sup> Actualment, la normativa Taüll s'està aplicant a la documentació del fons de pintura del Museu Diocesà i Comarcal de Solsona i, en el moment de la publicació de l'article, haurà sortit publicat el llistat d'acrònims de tots els museus oberts de Catalunya,<sup>12</sup> que fixa uns criteris homogenis per tal que, des d'ara, per identificar els museus catalans o les peces, documents i publicacions que els corresponen, n'hi haurà prou amb citar l'acrònim que els correspon. No cal dir la importància que això té de cara a la informatització d'aquests. Pel que fa a noves normatives, estan també en curs de preparació les d'escultura, ceràmica, indumentària i orfebreria, i, a més, una normativa per a una fitxa informatitzada que agrupi camps comuns a les diferents bases de dades pel Servei de Museus de la Generalitat de Catalunya —inclosa la d'història natural— i que serveixi per documentar tot museu, perquè abasta qualsevol disciplina. Aquesta normativa de caire general serà aplicada primerament al Museu Comarcal del Maresme (Mataró) i posteriorment exportada a d'altres museus del país. És important d'assenyalar que, a diferència dels bancs de dades de MISTRAL, tots els bancs de dades creats pel Servei de Museus tindran camps comuns que evitaran haver de catalogar objectes mixtes. D'aquesta manera, es pot fer una indexació i una recuperació de la informació més àgils i racionals.

Evidentment, el BDP Taüll és només un instrument que, per respondre a les preguntes formulades al principi d'aquest article i a qualsevol altra que se li pogués formular, necessita un treball intens de catalogació i de posada al dia dels fons dels museus i les col·leccions de Catalunya i necessita una ampliació i actualització constants del seu contingut. És per això que convé recordar una vegada més la necessitat de quelcom que, si bé des de la perspectiva dels tècnics sempre ha estat considerat prioritari, no ha tingut la mateixa consideració des de més altes instàncies: una documentació exhaustiva i rigorosa del patrimoni artístic català, que cal fer amb urgència i difondre per la via de publicacions o, gràcies al BDP Taüll i als altres que el



Xavier Nogué. Detall del fresc del Celler de les Galeries Laietanes, 1915. (Museu d'Art Modern, Barcelona).

seguiran, per la via de la informàtica, potenciant l'ús d'una mateixa normativa que, finalment, pugui satisfer tothom. Només enteses dins d'una política global d'aquest gènere, iniciatives com ara la del BDP Taüll poden tenir sentit.

## NOTES

- 1) *Système descriptif des peintures*, Direction des Musées de France, Ministère de la Culture, Paris, maig de 1981.
- 2) La Universitat de Marburg du a terme l'inventari del patrimoni artístic alemany. El seu Inventari Fotogràfic d'Art a Alemanya constava l'any 1987 de 780.000 fotografies i l'Inventari Descriptiu i Índexs d'Art a Alemanya publicat de 1983 a 1987 cataloga més de 100.000 obres d'art amb possibilitat de fer la recerca per índexs biogràfics, iconogràfics, d'autors, topogràfics, i fins i tot per un índex d'obres d'art creades per a ocasions especials (per exemple, celebracions familiars, coronacions, memorials, etc.). El Marburger Index conté la reproducció fotogràfica d'allò que en el sentit més ample del terme pertany a la història de les belles arts i l'arquitectura.
- 3) Camps d'informació de la normativa provisional: número d'accés; tipus de document; referència d'inventari; altres números d'inventari; denominació; números de les parts; datació; autor; títol; representació; tècnica; suport; dimensions; lloc d'execució; lloc originari d'emplaçament; localització; justificació del nom de l'autor; justificació de la data; transcripcions; situació de la creació; obres relacionades; reproduccions en altres tècniques; restauració; exposicions; premis; bibliografia; observacions; autor i data de revisió; autor de la fitxa; data de la fitxa; data d'actualització. Camps de la normativa pendent: pertinença a un conjunt; núme-

ros d'inventari dels altres elements del conjunt; precisions sobre la localització; emplaçament; localització dels elements d'un conjunt dispersat; obra reutilitzada; autor-s de l'obra original; nom de l'escola de l'autor de l'obra original; justificació del cognom de l'autor de l'obra original; nom del comandatari; condicions de la comanda i/o circumstàncies de l'execució; data de la comanda; altres condicions; comentaris històrics sobre les dates; època o datació en segles de l'obra original; datació precisa de l'obra original; justificació de la datació de l'obra original; identificació de les filigranes; formes del suport i de la superfície pintada o dibuixada; marc; conservació; precisions sobre l'estat de conservació; marques, inscripcions, emblemàtica; identificació de l'emblemàtica; transcripció de les inscripcions; identificació de les marques de col·lecció; situació jurídica; obra actualment en dipòsit; ingrés; persones o organismes que han participat en l'ingrés; precisions sobre el tipus i la data de l'ingrés; baixa; antics organismes que han tingut la gestió de l'obra i/o llocs de dipòsit successius; atribució al museu actualment responsable; última pertinença abans de l'estatut jurídic actual; pertinences anteriors; emplaçaments anteriors; vendes públiques anteriors; data exacta de la venda i número de l'obra al catàleg; antigues atribucions; documentació complementària; reproduccions; valoració.

- 4) *Informatització dels fons pictòrics dels museus. Banc de dades Taüll, Normativa*, Servei de Museus de la Generalitat de Catalunya, Barcelona, maig-juny de 1988.
- 5) Sobre els avantatges dels grans bancs de dades per damunt de la microinformàtica, vegeu: Jacques Thuillier, *Editorial*, «HAMI (Histoire de l'Art et Moyens Informatiques)», Collège de France, Paris, 15 de juliol de 1985, pp. 1-3.
- 6) François Garnier, *Thesaurus iconographique. Système descriptif des représentations*, Ministère de la Culture, Direction du Patrimoine, Direction des Musées de France.
- 7) H. de Waal, *Iconclass: An Iconographic Classification*

*System*, North-Holland Publishing Company, xviii vols., Amsterdam-Londres, 1973-1985.

- 8) Marie-Françoise Clergeau, «Une image numérique couleur de qualité vue au Congrès International d'Histoire de l'Art de Strasbourg i Paris, été-automne 1989; la photocopieuse-laser-couleurs enfin connectable à un ordinateur», *HAMI (Histoire de l'Art et Moyens Informatiques)*, 35, Collège de France, Paris, 8 de desembre de 1989, pp. 46.
- 9) Vegeu Miquel Vilar, «El banc de dades culturals: un projecte necessari», *Cultura*, 14, departament de Cultura de la Generalitat de Catalunya, Barcelona, maig de 1988, pp. 4-6.
- 10) MISTRAL és el nom de l'eina informàtica a partir de la qual s'han elaborat els bancs de dades que integra.
- 11) Vegeu M. Teresa Matas i Blanxart i Esperança Piquer i Ferrer, «ARCAT: Arxiu d'Art Romànic de Catalunya», *Plecs d'Història Local*, 16, Diputació de Barcelona-L'Avenç, Barcelona, agost de 1988, pp. 249-251 (Publicat encartat dins *L'Avenç*, núm. 117, Barcelona, juliol-agost de 1988).
- 12) *Acrònims*, Departament de Cultura de la Generalitat de Catalunya, direcció general de Patrimoni Cultural, Servei de Museus-Barcelona, 1988.

**Juan-Francesc Ainaud i Escudero**  
Professor d'Història de l'Art a l'EAAOA de Llotja de Barcelona.