

DE LA PREHISTÒRIA A L'EDAT MITJANA

XAVIER LLOVERA MASSANA

Els primers assentaments que trobem a Andorra cal situar-los cronològicament entorn de l'any 12000 aC, tot i que hi ha algunes llacunes intermèdies que no coneixem.

Datar l'assentament fix d'un nucli de població amb precisió és molt difícil, però sembla que, a l'edat del bronze, al Cedre ja hi havia una població més o menys permanent.



La Balma de la Margineda, que va ser habitada des del període epipaleolític fins al neolític antic, és el jaciment arqueològic més antic que s'ha trobat a Andorra. Les fases més antigues es caracteritzen pels nombrosos estris fets de quarsita i sílex, que servien per rascar i netejar les pells, per tractar la carn o bé per fer altres eines de fusta i os.

Durant el període següent, continua utilitzant-se els estris de quarsita i sílex. A més, trobem alguns arpons d'os i pedres de riu pintades i gravades. Jean Guilaine defineix aquesta cultura com la «civilització mesolítica al Principat d'Andorra». La diferència entre epipaleolític i mesolític és que aquest darrer període s'apropa més al món neolític; és a dir, que els habitants d'aquest moment comencen a conèixer les tècniques de domesticació d'animals i depenien menys de la caça.

En els nivells superiors trobem el que s'anomena neolític antic, període en el qual l'home, a causa dels canvis climàtics i dels contactes humans, coneix el conreu dels cereals, la ceràmica i millora les tècniques de

domesticació. Les ceràmiques tenen formes molt simples, i sovint estan decorades amb impressions fetes amb una petxina anomenada *cardium*.

Joan Maluquer i Pere Canturri van excavar un enterrament, probablement d'aquest moment, d'un individu amb nombroses fractures costals.

La fase següent està representada a la Feixa del Moro de Juberrí. Aquest jaciment té una cronologia en torn del 3500-3000 aC i pertany a la cultura dels sepulcres de fossa que es va desenvolupar durant el neolític mig-recent entre l'Ebre i el Pirineu.

L'interès d'aquest jaciment és que, a més d'enterraments, s'hi van trobar materials i estructures d'habitat, cosa poc corrent entre les troballes del grup de sepulcres de fossa. A Juberrí es van trobar tres enterraments en cista. Les cistes són fetes amb pedres que formen una caixa, i estan col·locades en fosses excavades prèviament al terra i tapades, després de l'enterrament, amb una llosa. A cada enterrament, al costat del mort, hi ha un aixovar molt variat i abundant (destrals de

pedra polida, braçalets, collarets, penjolls, punxons, fulles de sílex, etc.).

Al costat i per sobre de les tombes es van trobar alguns focs i unes cubetes de planta circular on s'havien realitzat combustions. També s'hi van trobar alguns forats que servien per posar uns pals que aguantaven algun tipus d'estructura. També hi havia nombroses pedres de molí i recipients de ceràmica per guardar i coure aliments.

Del període del bronze antic i mig, els enterraments megalítics, freqüents a algunes zones del Pirineu, no són coneguts a Andorra, tot i que el dolmen de Sorteny aparegui citat en alguna font bibliogràfica antiga. A Andorra s'han trobat jaciments d'habitat a la zona del Cedre. Encara que són de cronologia diferent, tots dos aprofiten els grans blocs de les tarteres d'Enclar com a refugi. Al Cedre VII, cronològicament més antic, trobem quatre fases d'ocupació, la més antiga de les quals és de l'època del calcolític-bronze antic. Les ceràmiques que s'hi han trobat recorden les neolítiques, amb decoracions molt simples. A més, s'hi van trobar estris de

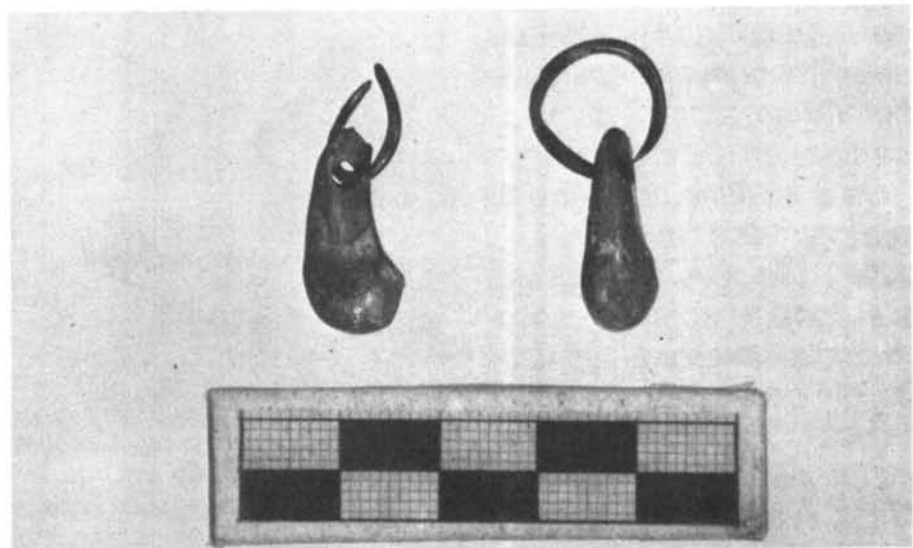
pedra polida i tallada. Les peces de bronze en aquest nivell eren inexistentes.

La fase següent se subdivideix en dues ocupacions distintes. S'han trobat fragments de ceràmiques decorades amb la tècnica d'impressió de cordons i alguns fragments de vas campaniforme. Del moment més modern del jaciment cal destacar els fragments d'urna amb decoracions típiques de la vall del Segre.

L'altre jaciment, el Cedre V, presenta materials lleugerament més evolucionats. Les ceràmiques presenten decoracions fetes amb aplicacions de pasta sobre els vasos en forma de mugrons, llengüetes o cordons, alternats amb incisions. Aquestes peces servien per a la cocció dels aliments, i prova d'això són les restes de sutja o les fissures provocades per les altes temperatures a què van ser sotmeses.

A la fi de l'edat del bronze la informació és igualment limitada. Encara que tenim pocs testimonis que ens donin informació sobre la transició de l'edat del bronze a l'edat del ferro, podem preveure els possibles contactes del territori andorrà amb altres cultures durant el període que va des de l'any 1100 fins al 650 aC gràcies als conjunts arqueològics. Els enterraments d'incineració, que acostumen a ser les troballes més comunes d'aquest període, no ens són coneguts. En canvi, tenim jaciments d'hàbitat.

Sabem que les noves influències van arribar del centre d'Europa a través de la Cerdanya i de la vall del Segre. És el moment en què es comença a notar per tot Catalunya el canvi del ritus d'enterrament per inhumació a la incineració. A Andorra el jaciment del Cedre VI és el que ens ha donat més informació d'aquest moment. A més, tenim un conjunt de troballes aïllades com la destrat de revores del Pui, les puntes de Canillo, Pui d'Olivesa, Mas de Ribafeta, etc., que ajuden a veure el mapa d'ocupació del territori en aquest moment.



Els pobles de les colonitzacions mediterrànies, els grecs i els fenicis, es van situar a les costes i no van arribar mai als territoris interiors de forma directa. Els íbers van arribar al Pirineu molt temps després, quan Roma ocupava gairebé tota la península Ibèrica. Hi ha moltes fonts escrites que parlen d'aquesta època, però molt poques fan referència als Pirineus i als seus habitants.

El testimoni més directe és l'obra de l'escriptor Polibi, que va viure entre els anys 200 i 120 aC. Aquest escriptor, que acompanyava Escipió a Hispània, narra el pas d'Hannibal pels Pirineus i cita el poble dels andosins, que degueren ser els antics pobladors de les Valls d'Andorra.

D'aquest període tenim dos jaciments: el Roc de l'Oral a Vila i l'Antuix a Engordany. S'han trobat agulles, penjolls, fusos per a la manufactura de teixits, puntes de sageta de bronze, algun braçalet decorat i una sèrie de fragments de ceràmiques ibèriques i roma-

nes, quantitativament menys nombroses que les indígenes del mateix moment. A més, s'han trobat algunes peces aïllades, com monedes i ceràmiques.

El període tardoromà que s'inicia a mitjan segle IV dC ens ha deixat, en canvi, un testimoni força important a Sant Vicenç d'Enclar. Aquest jaciment és important per les nombroses restes que s'hi han trobat i sobretot per les del període que va del segle IV al XIII. Les troballes més antigues són d'època prehistòrica, però el primer focus important és el període tardoromà. De les peces trobades hem de destacar les ceràmiques paleocristianes dels tallers de terrissaires de Narbona i Marsella, i algunes monedes dels segles III, IV i començaments del segle V.

De segles posteriors (VI i VII) s'han trobat diversos materials i estructures, però és sobretot a partir del segle IX que el jaciment ha conservat estructures interessants.