

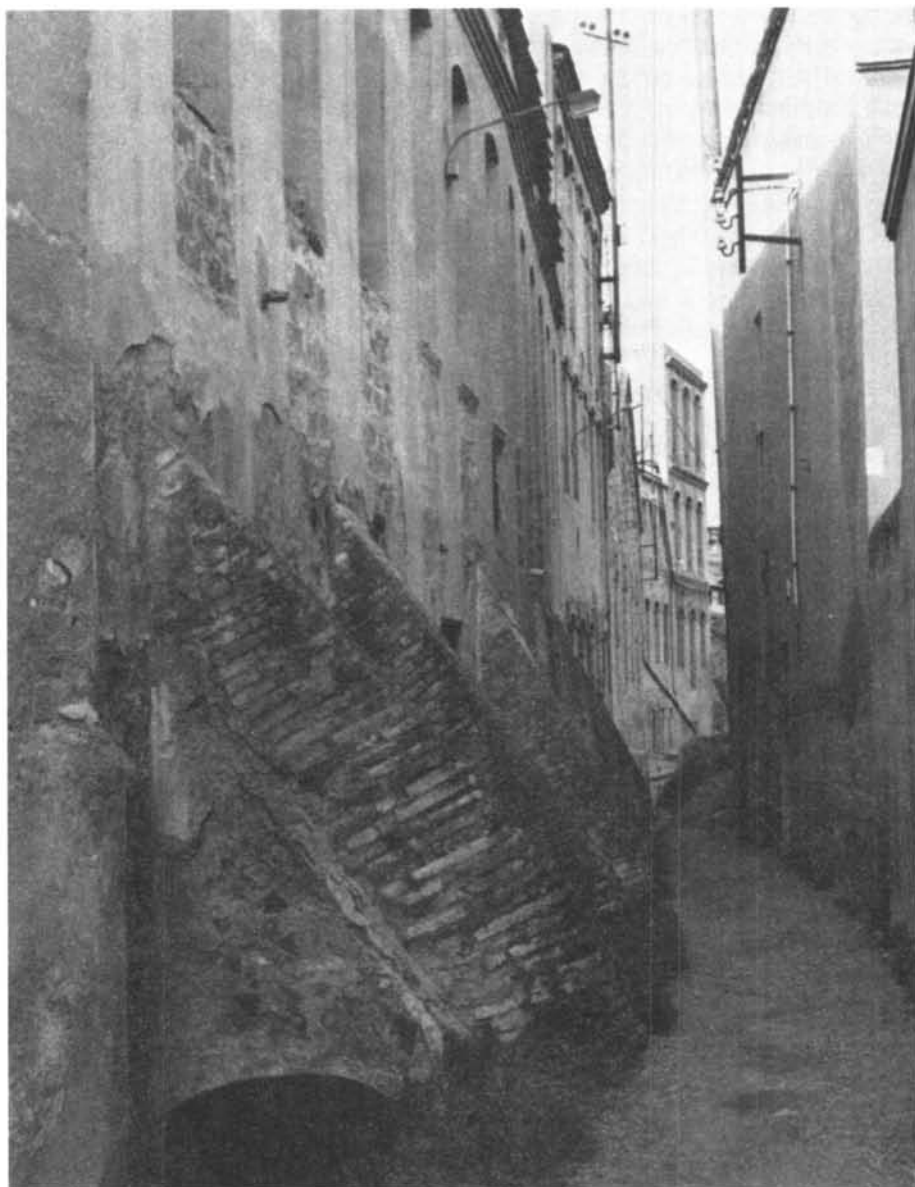
ARQUEOLOGIA INDUSTRIAL A L'ANOIA: UN PROJECTE

JOSEP ALERT / MIQUEL GUTIÉRREZ / MIQUEL TERMENS

Entre el dia 23 i el 26 de novembre del 1988 es van celebrar a l'Hospitalet de Llobregat les Primeres Jornades d'Arqueologia Industrial de Catalunya, en les quals es va veure una àmplia mostra dels treballs que actualment es realitzen al nostre país.

Entre altres, s'hi trobava la nostra aportació *Arquitectura industrial i configuració urbana d'una ciutat cotonera: el cas d'Igualada*, que és el primer resultat, encara molt primerenc, d'un projecte més global que tot just està començant la Secció d'Història del Centre d'Estudis Comarcals d'Igualada. Es tracta d'un projecte centrat en l'arqueologia industrial a l'Anoia, i que representa la feina a fer en els pròxims anys, donada la notable dimensió del treball i els objectius previs de partida.

La comarca de l'Anoia té unes característiques especials que la fan molt adient per a l'estudi global del procés d'industrialització i, per tant, del seu llegat arquitectònic i material. Diversos autors han comentat les implicacions, força llunyanes, amb les quals podem relacionar l'esmentat procés, com ara les manufactures llaneres, papereres i de l'adob de la pell, que van configurar ben aviat un aprofitament intensiu dels recursos de la comarca, fins arribar a ser un dels nuclis protoindustrials més actius del Principat. Sobre aquestes manufactures tradicionals el procés mecanitzador va tenir una incidència diferent. En el tèxtil va fer de la llana un sector marginal quan va ser substituït pel cotó, mentre que la papeteria i la indústria d'adobar pells van romandre encara per llarg temps lligades a la utilització de les tècniques tradicio-



Vista del «Rec» en què se situaven les «adoberies».

nals, que no van abandonar fins al començament d'aquest segle.

METODOLOGIA I PRINCIPIS GLOBAIS DEL PROJECTE

La manca de definició i el buit metodològic són els principals problemes que ha

d'afrontar tothom qui estigui interessat en l'arqueologia industrial i que pretengui traçar un projecte d'investigació. És a dir, és difícil treballar en una disciplina amb uns límits tan poc definits i articulats, però també és engrescador i vivificant veure com l'investigador ha d'anar definint els seus propis àmbits de recerca i adequar-los a les necessitats concretes

de cada cas o model. En la nostra situació, els límits han estat preferentment temàtics, és a dir, basats en diferents subsectors, malgrat que en cap moment no es renunciï a realitzar una aportació sobre casos concrets no relacionats directament amb aquests, sempre que el context i les circumstàncies concretes ho facin exigible (per exemple, edificis o instal·lacions relacionats amb el subministrament energètic o edificis de previsible i ràpida desaparició).

El projecte traçat, atenent a les fonts utilitzades, tindrà dues parts ben diferenciades: el treball de camp i la investigació històrica (tant de caràcter arxivístic com oral). Els mètodes aplicats al treball de camp es basen en l'intent de plasmar la realitat existent en els moments en què s'inicia el treball, mitjançant fotografies, mesures, etc., que seran les eines per realitzar plànols en els casos més significatius per procedir al seu estudi i per mantenir uns documents gràfics en el futur.

En aquest sentit, es fa especialment difícil trobar rastres de la construcció de l'edifici (plànols, etc.) que ens ajudin en les tasques preliminars. És, doncs, especialment convenient la comparació entre la documentació de camp localitzada i les imatges i la informació obtinguda en la investigació, per tal de traçar un esquema de l'edifici i com funcionava per dins, quines implicacions tenia en la comunitat, les condicions de treball dels

obriers, etc. Respecte d'aquest estadi d'anàlisi, que supera una fase únicament descriptiva, són especialment importants les fotografies antigues i els testimonis orals, que quan són possibles, utilitzant un criteri rigorós, proporcionen informacions molt valuoses. Pel que fa a la documentació de caràcter merament arxivístic, ja que en molts casos l'empresarial és de difícil accés o es troba notablement mancada en els casos més antics, cal recórrer fonamentalment a la documentació continguda en els arxius municipals, i consistent bàsicament en matrícules industrials, permisos d'obres, de motors, etc. Els testimonis orals, tal com està traçat el projecte, seran enregistrats, i es basaran en uns qüestionaris confeïts en funció de cada cas concret, malgrat que hi hagi punts comuns, que podran proporcionar una imatge global del funcionament de la fàbrica, però sense oblidar la importància de les informacions centrades en aspectes i circumstàncies concretes. Els testimonis orals tindrien un complement ideal amb notícies de premsa, producte d'un buidatge efectuat a partir d'un quadre cronològic establert amb anterioritat, sempre que sigui possible.

El material recollit serà, finalment, lliurat als arxius més adequats. La seva recopilació no té com a objectiu únic l'elaboració d'un inventari, etapa necessària, però mancada, si al darrera no hi ha una anàlisi i un treball d'aprofundiment que possibiliti

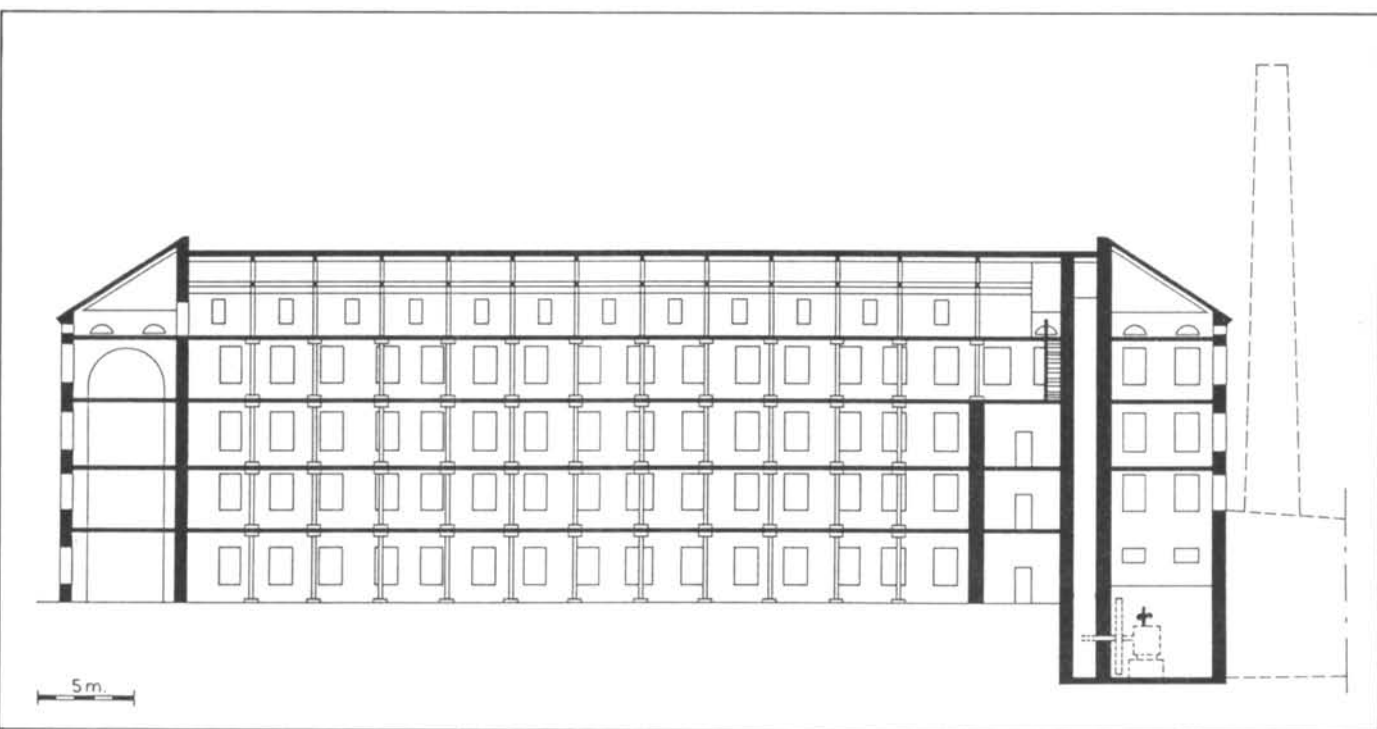
establir trets generals respecte de l'adaptació de l'espai a l'activitat productiva, els diferents mecanismes que utilitza i la seva plasmació en casos concrets, que serien els més significatius i importants. En definitiva, que el projecte no és únicament establir un catàleg de l'«arqueologia industrial» de l'Anoia, sinó més aviat analitzar aquest inventari i treure'n conclusions.

ELS TRETS APARTATS TEMÀTICS DEL PROJECTE

El nostre objectiu serà estudiar uns camps considerats com a bàsics per al coneixement del passat industrial d'Igualada, primer, i de l'Anoia amb posterioritat: la indústria d'adobar pells, el teixit i el filat del cotó, la indústria paperera, els edificis de serveis i, per acabar, els habitatges. Els tres primers van ser els subsectors bàsics de la industrialització de la zona geogràfica base d'estudi, els quals s'han d'acompanyar d'una visió clara dels nous edificis de serveis —escorxador, estació de ferrocarril, fàbrica de gas, central transformadora d'electricitat—, mostrant una especial atenció amb el que està relacionat amb els transports i la distribució i producció de recursos energètics.

L'arqueologia industrial, amb el seu afany de recuperar la memòria de les velles fàbriques i processos productius, corre

Secció longitudinal de la Igualadina Cotonera.





Vista externa de la Igualadina Cotonera, fàbrica de tipologia manchesteriana de mitjan segle XIX.

el risc d'oblidar que en aquest intervenien persones i que, en definitiva, l'objectiu final de la història és l'home. Per això se l'ha de tenir en compte en l'anàlisi dels diferents canvis i, molt especialment, en la de les seves condicions de treball i d'habitatge.

Com ja hem dit al començament, som conscients que es tracta d'uns objectius ambiciosos, per la qual cosa cal treballar amb prudència i amb un esquema que no superi les nostres possibilitats. Això ho pensem aconseguir realitzant estudis d'edificis concrets que, en un segon estadi, ens han de servir per confeccionar una visió de la Igualadina industrial i, posteriorment, de la resta de l'Anoia.

LA IGUALADINA COTONERA: UN CAS CONCRET

En relació amb el que hem exposat anteriorment, hi ha casos que són ineludibles, com la Igualadina Cotonera, fàbrica

de tipologia purament manchesteriana, datada des de mitjan segle passat, i que ha estat objecte del nostre primer treball d'arqueologia industrial referit a un cas concret. Per aquest motiu la factoria en qüestió –a la qual vam dedicar tot un apartat en la comunicació presentada a les Jornades celebrades a l'Hospitalet–, la volem oferir ara com a exemple d'una tasca realitzada. La primera part del nostre estudi va consistir a prendre contacte directe amb la realitat formal d'aquest edifici de cinc pisos; en aquest sentit, la realització més immediata va ser un reportatge fotogràfic, feina que, per tal de completar el suport gràfic, va ser seguida d'una presa de mesures i un aixecament de plànols. Finalitzada aquesta primera etapa, destinada a conèixer la distribució espacial de la factoria (quadres, dependències laterals, sala de màquines, oficines, etc.), vam emprendre el segon apartat del nostre projecte, íntimament lligat amb els propòsits de l'arqueologia industrial: la relació entre espai i energia; dit d'una altra manera, es

tractava de veure com en el cas concret de la Igualadina, la tipologia arquitectònica de la fàbrica responia a un sistema motriu derivat de la incorporació de la força del vapor i la seva distribució de cap a cap de les plantes de l'edifici; alhora, aquesta dependència energètica ens va servir com a factor explicatiu de la localització industrial i de la configuració urbana –atesa l'atracció de mà d'obra– en una zona allunyada del nucli urbà i limítrof dins l'antic terme municipal.

La tercera i darrera fase va venir donada per l'aportació de dades històriques referents a la trajectòria de la fàbrica en estudi, concretament als seus orígens, a la seva antiga vinculació a un complex fabril més ampli, impròpiament anomenat «colònia Godó», al nombre i tipus de maquinària, a la distribució espacial del treball, al proveïment de matèries primeres, etc. D'aquesta manera, en fi, hem volgut recuperar en part un dels testimonis més valuosos i característics del paisatge igualadí al llarg de més de cent anys.