

EL MUSEU D'HISTÒRIA DE LA CIUTAT DE BARCELONA

Conversa amb Albert García Espuche

JESÚS MESTRE I CAMPI

Albert García-Espuche, arquitecte i historiador especialitzat en història de Barcelona, forma part d'un grup d'especialistes que han estudiat, per encàrrec de l'Àrea de Cultura de l'Ajuntament de Barcelona, la possibilitat de remodelar el Museu d'Història de la Ciutat, que és molt lluny de ser l'adequat a les necessitats de Barcelona. Ell mateix ens explica en què consistirà aquesta remodelació —que encara es troba en una fase prèvia d'anàlisi de les propostes— i els objectius que persegueix.

Durant aquest any l'Àrea de Cultura de l'Ajuntament de Barcelona ha iniciat un nou programa de remodelació del Museu d'Història de la Ciutat. Per què és necessària aquesta remodelació?

Parteix de la voluntat de l'Àrea de Cultura d'impulsar i accelerar el procés de la reforma. En aquest moment el nou programa de remodelació es troba en un estadi de proposta global, un estadi que era necessari assolir ràpidament per tal d'adaptar la continuació de les obres arquitectòniques a la nova concepció del Museu. En aquesta primera etapa era molt important treballar, alhora, en tres plans diferents: el museològic, l'històric i l'arquitectònic. Més endavant aniran intervenint especialistes de cada un dels tres camps. Fins ara, però, ha estat ja molt decisiva la crítica i l'ajut de tècnics que provenen d'aquestes tres branques.



Interior de la basílica del segle IV del Museu d'Història de Barcelona.

La situació actual del Museu implica un conjunt de condicionaments en el programa de remodelació. Quins són els punts de partida, teòrics i reals, que configuraran el nou plantejament museístic?

En primer lloc, és obligada una certa reflexió sobre la trajectòria dels museus en general. Després d'una dura i raonada crítica als museus concebuts com a dipòsits per a la conservació d'obres, que interessaven un públic restringit i que funcionen d'esquena a la societat, han sorgit museus ben dignes en els quals tenen un pes molt rellevant les activitats que «acompanyen» l'exposició permanent de les col·leccions —exposicions temporals, curssets, conferències, publicacions, informacions per a diferents grups d'edat, etc.— i que funcionen d'acord amb un objectiu d'obertura a la societat. Hi ha hagut, però, una certa tendència a comptabilitzar aquesta obertura fixant-se

massa en la quantificació de la visita, a passar de la preocupació per la qualitat dels continguts a l'obsessió per oferir espectacles, a crear organismes que semblen més dirigits al rendiment propagandístic que al cultural. D'aquí les crítiques més recents a la massificació de la visita, a la banalització dels continguts, a la creació de «museus-espectacle»... El Museu d'Història de Barcelona es preocuparà més per la qualitat de l'oferta que per la quantitat de la visita. I, a més, crec que en una ciutat com la nostra, un museu d'història situat al centre de la ciutat i correctament habitat tindrà més aviat problemes d'excés d'afluència i el repte serà el d'extreure un màxim de rendiment dels béns escassos —pressupost i espai— de què disposem.

En segon lloc, hem de parlar d'una qüestió més decisiva: l'especificitat del museu d'història. Els museus es creen per adquirir, conser-

Aspecte de la plaça del Rei de Barcelona amb el Palau Reial Major i el mirador del rei Martí.

var, exposar, documentar... col·leccions d'objectes, i en aquesta asseveració pesa molt la idea del museu d'art. El cas d'un museu d'història de la ciutat és, però, ben diferent del d'un museu d'art: en aquell, l'objecte a «exposar» és la mateixa ciutat. Estarem d'acord que els «objectes» que expliquen la història de la ciutat com el port, la Barceloneta o els cinturons de ronda no es poden encabir, fàcilment i «tal qual», dins d'un museu. Per una altra banda, els objectes que trobem normalment en alguns museus d'història de la ciutat — eines de diferents oficis, mobles, armaments... — expliquen d'una forma molt parcial una determinada història de la ciutat. De fet, un museu d'història de la ciutat podria funcionar sense una col·lecció notable, a diferència d'un Museu Rodin, difícil de justificar fora de l'existència d'un conjunt important d'obres de l'escultor a conservar i exposar. En el cas del Museu d'Història de Barcelona, la situació és especialment clara: d'un costat, les col·leccions actuals són ben pobres, com a conseqüència de la creació tardana del Museu; de l'altre, tenim a la ciutat un magnífic conjunt d'altres museus especialitzats en temes concrets relacionats amb la història de Barcelona i que no cal repetir en el nostre Museu. La via pròpia del museu d'història és la d'explicar la ciutat partint del fet diferencial i concret del seu «objecte», del seu espai urbà, fent servir aquest «objecte» que és la mateixa ciutat per fer entendre les complexes relacions que s'estableixen entre les diferents variables que conformen la realitat urbana — demogràfiques, econòmiques, polítiques, culturals... — i entre aquestes variables i la materialització de les estructures físiques.

És també clau la qüestió del paper del Museu dins d'un Institut Municipal d'Història. Ara l'Arxiu Històric i el Museu formaran aquest Institut, reprenent, en part, la forma de funcionar que va crear Duran i Sanpere els anys quaranta. Això vol dir que el Museu serà una de les vies de l'Institut per comunicar-se amb la societat, i que algunes de les activitats del Museu podran estar en la línia d'activitats d'Institut i no tant de museu tradicional. Molts dels



programes a desenvolupar seran preparats i portats a terme conjuntament per l'Arxiu i el Museu amb una delimitació de competències i camp d'acció en funció de l'objectiu de cada institució i de realitats tan concretes com la disponibilitat d'espais.

Finalment, l'altre condicionament de partida és el conjunt d'edificis que componen el Museu: part del Palau Reial, la casa Padellàs, la casa de la Llibreteria (i, per sota, les excavacions). Es tracta d'edificis amb un valor històric i monumental desigual i de característiques ben diferents, que necessiten remodelacions i millores i que no brinden un gran conjunt de superfícies útils per a les diferents activitats. Interessa remarcar el perill d'establir una connexió física entre els diferents edificis creant recorreguts que facin passar dels uns als altres. Un circuit de visita com el que es fa ara, entrant per la casa Padellàs i baixant a les excavacions, és completament desconcertant

per al públic, com ho és també accedir a la capella de Santa Àgata des de la primera planta de la casa Padellàs o ho seria, segons la proposta fins ara vigent, comunicar pisos de la casa de la Llibreteria amb pisos de la casa Padellàs. L'única possibilitat de fer entendre els elements arquitectònics d'aquest conjunt heterogeni, primera obligació del Museu, és explicar-los un a un amb total independència, creant lligams no físics sinó de funcionament.

A partir d'aquestes reflexions teòriques, limitacions físiques i propòsits, quines són les línies d'actuació concretes que proposa el programa de remodelació i quins els objectius a assolir?

Els objectius del Museu són crear, ajudar a crear i difondre el coneixement de la història de la ciutat. La definició pot resultar polèmica, perquè s'allunya de la tradicional de museu, que gira al voltant de l'objecte i la seva con-

servació, exposició, etc... Evidentment, el Museu ha de preocupar-se per la seva col·lecció, però el seu objectiu principal és funcionar com un «espai d'informació» i d'ajut a la recerca, estructurant-se a diferents nivells i no basant-se sobretot en l'exposició d'objectes, sinó en activitats menys costoses en espai, més dinàmiques i més eficaces a l'hora de subministrar informacions i comunicar idees. Això implica reequilibrar les superfícies destinades a exposició permanent en referència a les destinades a d'altres usos. El programa de remodelació en marxa limita l'exposició permanent a la casa Padellàs, destina la casa de la Llibreteria íntegrament a serveis i a activitats diferents de l'exposició permanent i millora i amplia les dependències del Palau Reial, per encabir-hi també serveis i activitats. És aquesta l'única forma d'aconseguir un museu en el qual els cursos, les conferències, les exposicions temporals, els seminaris, els treballs concertats amb altres entitats, el subministrament d'informacions sobre història de la ciutat, etc., puguir tenir un pes important. No ocupar-ho quasi tot amb exposició permanent és també l'única opció per disposar d'espais flexibles, que puguin anar-se adaptant a les diferents vicissituds per les quals el Museu haurà de passar en el futur. Aquest espai d'informació que és el Museu es planteja com un organisme «centrífug» que dona informació base i envia a la mateixa ciutat, que invita a visitar-la facilitant mitjans de

comprensió, i és també un punt des del qual s'envia a d'altres punts que brinden altres nivells d'informació sobre la ciutat —museus, arxius, biblioteques, centres culturals, empreses de serveis, àrees de l'Ajuntament... El Museu, doncs, és un punt de partida per al coneixement de la ciutat, és l'equivalent de la sala introductòria d'un gran museu, l'objecte del qual és la mateixa ciutat. En funció de la complexitat dels edificis que conformen el Museu, però també a causa de la necessitat d'establir diferents nivells ben clars en aquesta tasca d'informació i comunicació, el Museu s'organitza com una estructura desagregada des del punt de vista físic, que distribueix les funcions de manera ordenada en els diferents espais per tal d'aconseguir una imatge i una coordinació globals, però també una independència en el caràcter i el funcionament de cada una de les parts.

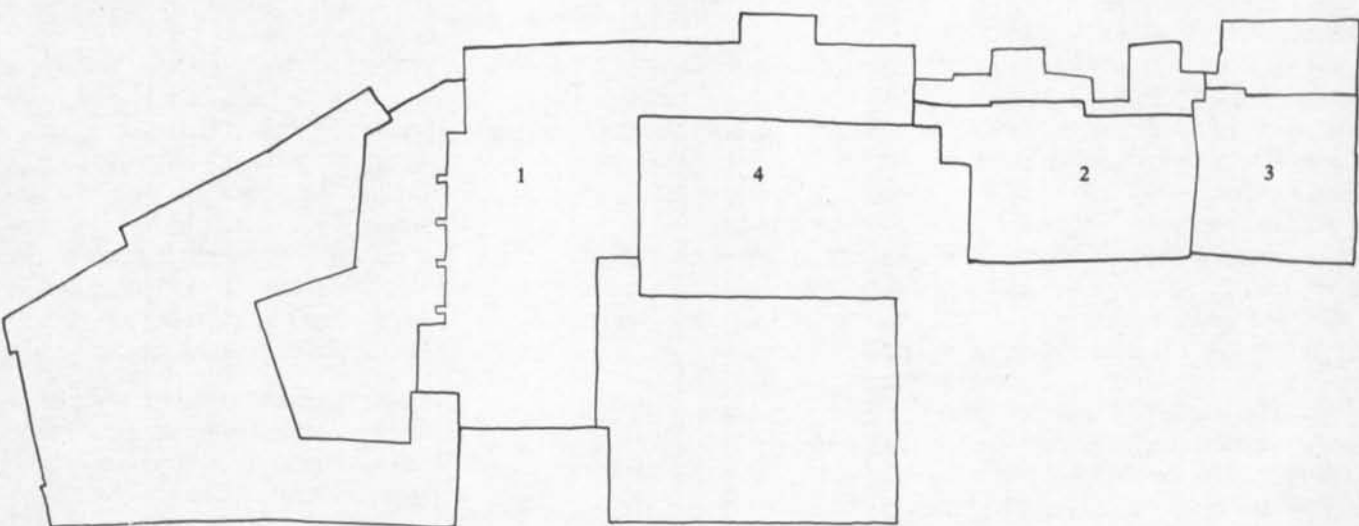
Des d'aquesta estructura desagregada, però al mateix temps coordinada amb altres entitats, i principalment amb l'Institut Municipal d'Història, quins són els diferents nivells d'informació que s'ofereixen?

El nivell dirigit al públic més ampli és el nivell de *visita monumental*. El Museu ha de valorar, en relació a la situació actual, les possibilitats del Palau Reial i identificar, en la mesura de les seves possibilitats, Museu d'Història de la Ciutat amb Palau Reial. Actualment és de ve-

gades difícil visitar el Saló del Tinell i la Capella de Santa Àgata, i no es pot accedir a la Torre del Rei Martí. El programa de remodelació crea un recorregut que s'inicia a l'avant-cambra i al Tinell, continua per la Capella fins a la coberta del Tinell i al pas elevat que domina la plaça del Rei, i acaba amb la pujada a la Torre del Rei Martí. Aquesta és una vista que passarà a ser de les més interessants de Barcelona. Des de la Torre, a més, s'entén perfectament l'entorn urbà i l'estructura general de la ciutat i es pot invitar a continuar els recorreguts fora del Museu. Per altra banda, cal també completar els esforços que s'han fet fins ara per millorar la visita a les excavacions: sens dubte, són enormes les possibilitats museològiques de tota l'àrea que va del «sota Tinell» a la basílica paleocristiana, ara totalment desaprovades.

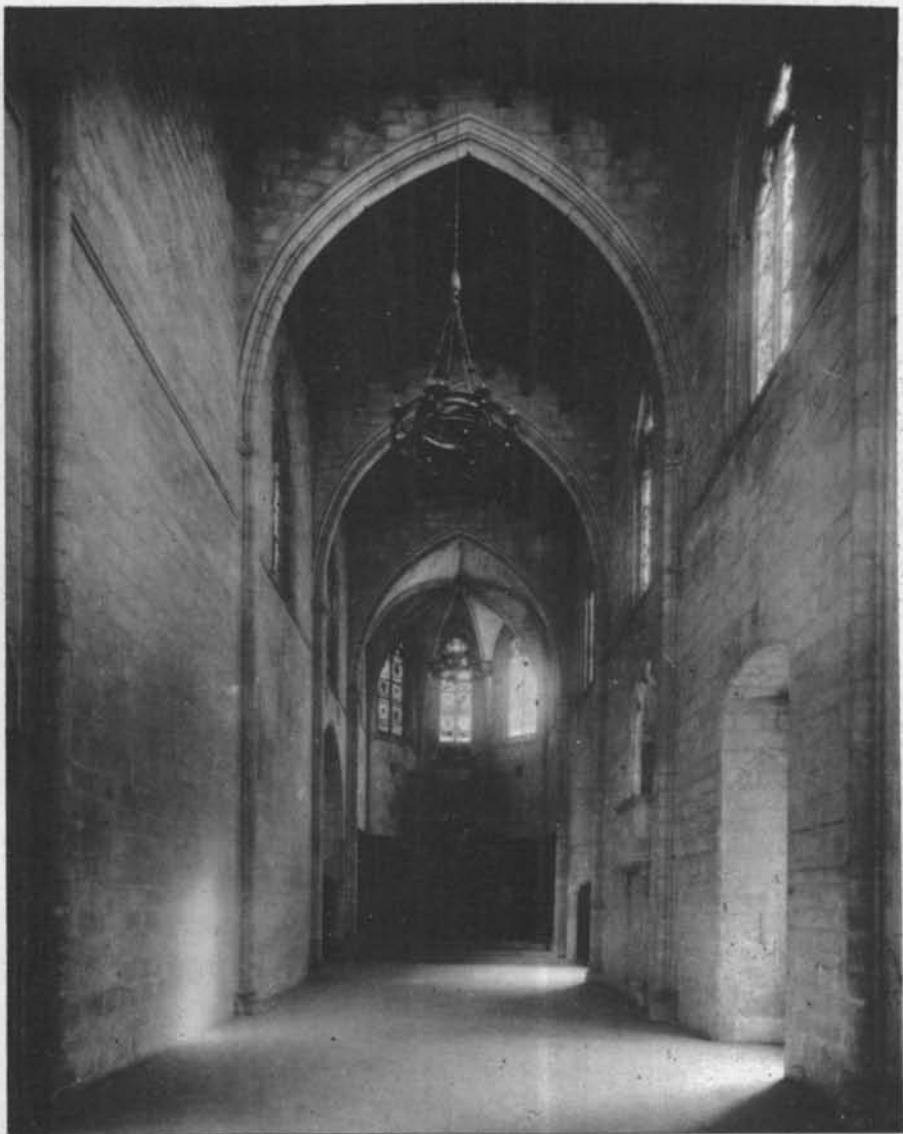
El següent nivell d'informació és el d'*exposició permanent*, amb l'objectiu principal de situar el visitant en referència a les diverses àrees urbanes, relacionant etapes de creixement urbà i espais formats i transformats amb la resta de variables que intervenen en la història de la ciutat. El segon objectiu és donar entrada a diversos temes d'història urbana —la indústria, el comerç, el transport, la festa, els grups socials...— sense cap intenció d'exhaustivitat, tractant-los en la llarga durada, relacionant-los entre ells i portant-los sempre cap a la comprensió dels efectes de les diferents

Planta del recinte del Museu d'Història de Barcelona segons el projecte de remodelació.



- 1 PALAU REIAL: VISITA MONUMENTAL, EXPOSICIONS TEMPORALS, CONFERÈNCIES, DEPARTAMENT D'EDUCACIÓ I ACCIÓ CULTURAL...
- 2 CASA PADELLÀS: EXPOSICIÓ PERMANENT, SÍNTESE HISTÒRICA DE LA CIUTAT...
- 3 CASA DE LA LLIBRETERIA: INFORMACIÓ, BOTIGA, ADMINISTRACIÓ-DIRECCIÓ, AULES SEMINARIS I CURSETS, CENTRE D'INFORMACIÓ, ESPAIS PER A TREBALLS CONCERTATS...
- 4 EXCAVACIONS: VISITA, SALES TEMÀTIQUES...

Interior de la capella de Santa Agata del Palau Reial Major.



activitats de la ciutat en els espais concrets. El Museu, doncs, actua aquí també com a punt de partida que obre informacions, que suggereix recorreguts de visita o temes de reflexió. L'exposició, per altra banda, serà renovada en funció de les recerques realitzades pel Museu i, per tant, funcionarà, de fet, com una exposició temporal de llarga durada.

El tercer nivell és el de *centre d'informació*, un nivell molt més dinàmic i amb graus de profunditat superior als anteriors. El Museu disposarà de diferents instruments per elaborar i brindar dades i per subministrar ajuts tècnics i materials als interessats en història de la ciutat: servei de recerca, servei de publicacions, Departament d'Educació i Acció Cultural, espai d'informació que crea bases de dades i materials i els posa a la disposició del públic, programes de conferències, cursets i seminaris, exposicions temporals, etc... En aquest nivell, que vol convertir el Museu en un centre d'història urbana de Barcelona, moltes activitats són clarament competència de l'Institut Municipal d'Història i, per tant, s'han de programar conjuntament amb l'Arxiu. És el cas d'alguns dels programes de bases de dades —aquells, per exemple, que introdueixen als museus, els arxius, les biblioteques...—; però també la creació d'espais per a conferències i cursets i la represa d'una revista d'història de Barcelona, per exemple, s'han d'entendre en la línia de dotar i rendibilitzar l'Institut i no només el Museu.

En general, aquesta estructura desagregada que ofereix diferents nivells d'informació no obliga a una visita completa i accelerada, sinó que ofereix una visita múltiple, per etapes.

Com es preveu realitzar aquest complex esquema de funcions i nivells d'actuacions en la realitat, no menys complexa, dels edificis de què es disposa, i quines són les intervencions arquitectòniques necessàries?

Es pretén que els diferents components arquitectònics quedin lligats a diferents funcions o nivells d'informació i que tinguin una presència clara i autònoma. La casa de la Llibreteria és l'edifici que demana més urgentment afinar

els criteris i actuar arquitectònicament, ara que les obres ja estan en marxa. La nova línia del programa no suposa cap problema: es tracta, simplement, de transformar un edifici que estava destinat, en bona part, a exposició permanent en un altre que ha d'encabir espais per a la consulta i el subministrament de materials i informacions, espais per a la realització de treballs, seminaris, conferències..., i espais per a serveis del Museu.

La reforma del Palau Reial s'abordarà paral·lelament en el temps. Aquí els espais estan mal aprofitats i és possible crear-ne de nous: una intervenció no difícilosa permetrà d'aconseguir espais per a una sala d'exposicions temporals, d'importància menor a les que puguin organitzar-se al Tinell, i per a una sala de conferències, i permetrà també millorar i ampliar les superfícies destinades al Departament d'Educació i Acció Cultural. D'aquesta manera, les afluències de públic més massives —visites turístiques, exposicions temporals, conferències, grups de mestres, de persones de tercera edat, d'escolars, etc.— seran acollides per l'edifici del Museu, que disposa d'espais més amplis i més representatius.

A continuació s'abordan les obres de la casa Padellàs i de les excavacions, i, així, els elements que ja funcionen ara ho continuaran fent durant el màxim temps possible. Les excavacions presenten un problema clau que s'ha de solucionar preferentment: l'accés. Per aconseguir que les excavacions deixin de ser el «soterrani» d'un edifici i tinguin un caràcter autònom, s'ha de crear un accés directe des del carrer. No sembla que hi hagi cap problema per aconseguir-ho: es disposarà, efectivament, d'un accés independent, clar i directe, que facilitarà la comprensió de les excavacions i les farà molt més notòries.

Finalment, la intervenció a la casa Padellàs és molt senzilla. L'edifici es constituirà en una unitat independent de les altres i es restituirà un funcionament semblant a l'original: es deixarà la planta baixa per a serveis auxiliars i s'habilitarà l'escala noble que arrenca del pati de la casa i porta a la primera planta per a l'entrada i la sortida del públic.

JESÚS MESTRE I CAMPI
Historiador.
Director de L'Avenç.