

# DE LA PREHISTÒRIA A LA INDUSTRIALITZACIÓ:

## Els projectes d'intervenció arqueològica a Barcelona

J.O. GRANADOS

**L'**arqueologia, com a mètode de recerca històrica, ha servit fins fa poc temps per reconstruir etapes de la història antiga i aprofundir en molts dels aspectes de la vida o d'un col·lectiu social. Aquesta ha estat la pràctica més freqüent a Barcelona des que s'inicià l'activitat arqueològica el 1931 amb motiu del trasllat i reedificació, a la plaça del Rei, de la Casa Clariana Padellas (Duran i Sampere, «*Vestigios de la Barcelona romana en la Plaza del Rey*», dins *Amurrias*, vol. V, Barcelona, 1943). Si fem un repàs del que ha estat objecte d'un estudi d'aquesta mena, podem comprovar que la major part dels esforços han estat dirigits cap a la ciutat romana i cap a les restes més antigues del poblament del Pla de Barcelona.



queològica era, inicialment, aquells períodes que manquen d'altres tipus de fonts històriques, com ara les arxivístiques, perquè puguin ser restituïts.

Però la intervenció arqueològica a Barcelona ha nascut condicionada per una altra activitat, la qual havia de precedir-la, la restauració de monuments empresa des de l'Ajuntament per l'arquitecte Adolf Florensa («*Restauraciones y excavaciones en Barcelona durante los últimos veinticinco años*», dins *Cuadernos de Arqueología e Historia de la Ciudad*, núm. 6, Barcelona, 1964), que durant molt temps va tenir encomanada la tasca de restaurar els edificis d'interès històric i artístic.

La muralla romana va ser objecte d'un pla de valoració, descoberta i restauració, d'una banda, i, de l'altra, del buidat del seu interior per treure a la llum un important conjunt de materials arquitectònics, escul-

tòrics i epigràfics. El Palau Reial, descobert, de fet, un cop eliminada tota la construcció barroca del convent de Santa Clara, va ser consolidat i excavat al mateix temps.

Les obres d'infraestructura vial van desencadenar també l'activitat arqueològica: la clauvera del carrer de la Palma de Sant Just, la Baixada de la Canonja i, anys més tard, la Baixada de Santa Eulàlia. Les obres, tant les de promoció pública com les privades, es feien en general dins el nucli antic; concretament, circumscrites a la ciutat vella: la vila romana de la plaça d'Antoni Maura, la necròpolis romana de la plaça de la Vila de Madrid o —intervenció, aquesta, de gran volada, duta a terme entre els anys 1968 i 1975— la plaça de Sant Miquel, on es localitzaren les termes romanes construïdes per Luci Minici Natal i el seu fill Luci Minici Natal Quadroni Ver.

Malgrat que en aquest lloc de la ciutat les

restes històriques materials són extraordinàriament importants i dilatades en el temps (des de la fundació de la ciutat al segle I aC fins a l'actualitat), l'interès dels investigadors es va centrar exclusivament en l'època romana. No es va fer cap estudi arqueològic dels edificis del carrer de Montcada que s'anaven restaurant, i que oferien la possibilitat de conèixer l'evolució de l'hàbitat des del segle XIII fins al XIX, és a dir, el pas de la casa senyorial a edificis d'habitatge. Les diferents modificacions que van patir al llarg de molts anys constitueixen una sèrie de nivells d'informació que, degudament registrats, permetrien reproduir el seu procés històric i, per extensió, el del seu entorn urbà.

## LA NOVA ARQUEOLOGIA I ELS PROJECTES URBANS

El moviment d'edificació de Barcelona, privat d'una política «desarrollista», se centra a la perifèria del nucli urbà, i les actuacions a l'interior eren estrictament de restauració i d'intervenció sobre els edificis catalogats. Amb el primer Ajuntament democràtic, es frenà aquest creixement indiscriminat i l'atenció se centrà en els plans i, principalment, els projectes urbans per millorar l'estructura física heretada i adequar-la per cobrir les diferents necessitats socials.

Refer la ciutat, construir en allò ja construït. Plans especials de reforma interior, que organitzen la reordenació de la ciutat vella. Juntament amb aquesta, noves àrees de transformació, denominades de nova centralitat, d'entre les quals el sector del passeig de Carles I i de l'avinguda d'Icària, una



zona ocupada fins fa poc temps per indústries i alguns habitatges que es convertirà, previ total desmantellament de les construccions existents, en un nou barri marítim (Oriol Bohigas, *Reconstrucció de Barcelona*, 1985; Plans i projectes per a Barcelona, 1981-1982, Ajuntament de Barcelona, 1983; *Urbanisme a Barcelona. Plans cap al 92*, Ajuntament de Barcelona, 1987).

Hom es pot adonar de l'impacte d'aquests projectes sobre les àrees que guarden la major part de la informació històrica: ciutat vella, nucli antic, Raval, Montjuïc... Però també sobre altres zones de constitució més moderna —a penes un segle— on la intervenció és radical, eliminant tota la trama preexistent.

En conjunt, aquesta nova actuació urbanística requereix uns projectes de documentació històrics que, prèviament i paral·lela al seu desenvolupament, recullin tota la informació que permetrà a posteriori l'estudi i la reconstrucció històrica dels llocs que es modifiquen o es transformen. Podríem considerar com a únic precedent d'aquest procés de documentació el que es va fer amb motiu de l'obertura de la via Laietana; en aquella circumstància el municipi va preveure, amb el contracte amb el Banc Colo-

nia, la recuperació de tot allò que fos útil per al coneixement del passat de la nostra ciutat (Carreras Candi, *La via Laietana substituïnt els carrers de la Barcelona medieval*, Barcelona, 1913).

Val a dir que tot això suposà un canvi en l'orientació de la recerca històrico-arqueològica, que tradicionalment se centrava en la part romana de la ciutat.

A partir de 1981 la programació dels treballs feta des del Museu d'Història de la Ciutat es relaciona, prèvia reforma administrativa d'aquesta institució, amb la política urbanística i es creen els primers projectes de recerca a partir dels sectors afectats pels plans de rehabilitació i transformació de la ciutat. La complexitat d'aquesta, la seva especificitat i volum, van fer necessària la creació, dins l'organigrama de Cultura, d'un servei bàsic per organitzar, gestionar i dur a terme projectes d'estudi i de recerca arqueològica d'ampli espectre, que abastessin tots els períodes històrics: des de la prehistòria fins als nostres dies.

Així va néixer, el 1985, el Servei d'Activitats Arqueològiques, que assumí els projectes elaborats anteriorment des de la seva incipient estructura integrada dins el Museu d'Història de la Ciutat.

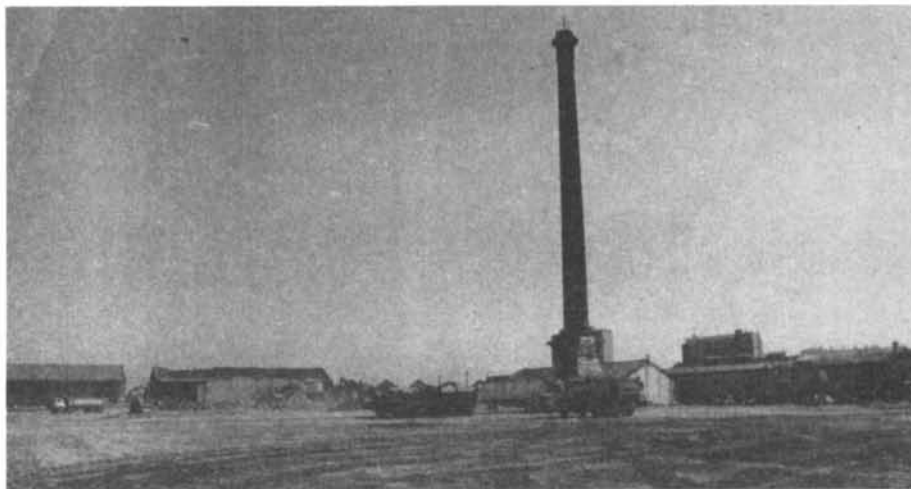
## DE MONTJUÏC AL POBLENOU

Aquesta vessant de recerca es decantà cap a àrees fonamentals: la muntanya de Montjuïc, el nucli antic, l'avinguda d'Icària, el passeig de Carles I i la vall d'Hebron.

L'àrea de Montjuïc està afectada pel desenvolupament dels projectes de la infraestructura esportiva i del parc del Migdia, d'una banda, i del passeig que ha de substituir l'antiga via de tren de Can Tunis, de l'altra. Els diferents treballs de prospecció arqueològica i els d'urbanització de 1929, amb motiu de l'Exposició Universal, van posar al descobert importants indicis de poblament ibèric i romà a l'àrea de l'antic Castell del Port. Un conjunt de sitges amb material grec àtic van possibilitar el descobriment d'un port al peu d'aquest indret de la muntanya. La prospecció intensiva feta el 1984 va permetre de localitzar altres enclavaments més antics i mostrà la importància de la muntanya com a suport d'un poblament paleolític i neolític dedicat a l'explotació del jaspi i el sílex que aflora en la vessant SE. Hem de destacar també, entre d'altres vestigis, un poblat a l'àrea del Castell del Port, segurament construït cap al segle VI, que es va mantenir fins a l'època romana. Montjuïc no era el suport d'una fundació anterior a la colònia Barcino, però sí que ho va ser d'un assentament ibèric en relació amb el comerç marítim, i de molts altres anteriors que cal excavar i estudiar detalladament.

La zona del nucli antic està sotmesa a operacions de diferent caràcter: rehabilitacions puntuals, construcció d'aparcaments o projectes de reforma més amplis, etc. Per això les actuacions són disperses, i moltes vegades, essent com és l'àrea d'operació molt reduïda, sols permeten descobrir i estudiar una petita fracció d'una estructura anterior. Cal destacar el conjunt del Pati de Llimona i del carrer del Correu Vell, encara en curs de treball, on es pot estudiar part de la muralla i de l'urbanisme romà i la modificació de l'espai fins al segle XX, definint els diferents tipus constructius i els ambients de cada època.

L'aparcament de l'avinguda de Cambó va posar en evidència una part del barri de Sant Pere construïda prop del convent de Santa Caterina cap a finals del segle XIII, que es va mantenir fins al segle XX, en què fou enderrocada per obrir l'avinguda. Sota les restes de les cases es troba un cementiri del segle V, amb enterraments en àmfores olieres africanes i sota teules, i que s'estén fins al segle IX amb tombes de lloses de pedra. Tot ell s'aixeca sobre els camps de conreu d'una vil·la romana localitzada



La xemeneia d'Indústries Folch, al Poblenou, supervivent dels enderrocs realitzats en els terrenys on s'ubicarà la Vila Olímpica (G. Puig).

zada molt a prop (plaça d'Antoni Maura) als anys cinquanta. Algunes sitges i el testar d'àmfores són els testimonis de l'ús d'aquest sòl en època romana com a lloc on es desenvolupa l'activitat agrícola i de transformació de productes, com el vi, i la seva comercialització.

La construcció dels enllaços entre els cinturons va provocar un considerable moviment de terres en zones sense urbanitzar, com Can Cortada, a Horta. En aquest punt, sota els camps del mas es va localitzar una vil·la, un dels petits nuclis rurals dedicats a l'explotació agrícola i ramadera de l'ager de la ciutat romana. Sota una superfície de més de mil metres quadrats van anar apareixent les restes de murs, parets, paviments i estructures de tipus industrial com ara sitges excavades al terra, dipòsits o enclavaments de màquines (premses) que defineixen l'estructura de la part rústica de la vil·la on es guardaven o es transformaven els diferents productes. Cap al Baix Imperi, la vil·la, construïda cap a finals del segle I aC —a la mateixa època de la fundació de Barcino i de la reestructuració de les terres—, patí una gran transformació; es dividiren els grans espais de magatzems per donar aixopluc a famílies de treballadors, i en resultaren habitacions amb la seva llar de foc i algun enterrament per a infants, al terra.

El projecte més ampli i més ambiciós ha estat, probablement, el de la documentació de l'àrea del Poblenou afectada per la construcció de la Vila Olímpica: la zona situada entre el parc de la Ciutadella i el cementiri del Poblenou, centrada per l'avinguda d'Icària.

En el moment de la redacció del Pla especial, aquesta zona es trobava en plena fase de degradació, ja que havia perdut el seu sentit de futur com a àrea industrial a partir de 1965 amb el Pla del Barri de la Ribera. Malgrat aquesta situació, però, no deixa o

no deixava de ser una zona representativa a l'hora de conèixer el procés d'industrialització de Barcelona. Els avantatges que ofereix aquest lloc marginal, mai integrat a la xarxa de l'Eixample de Cerdà, van possibilitar, des de principis de la segona meitat del segle passat, la instal·lació de nuclis d'indústries de diferents tipus i d'alguns edificis aixecats en els espais residuals destinats a habitatge.

La desaparició de tot el sector feia necessari un estudi previ de documentació que s'acordà dur a terme entre el Servei d'Activitats Arqueològiques i el Servei de Protecció del Patrimoni Monumental, per part de l'Ajuntament, i Vila Olímpica SA.

Es constituí una comissió de gestió del projecte d'estudi del sector afectat i es crearen tres grups de treball per recollir una documentació exhaustiva de tots els aspectes del conjunt fabril, tasca que comprèn la catalogació o inventari detallat de cada edifici i el recull de tota la informació continguda en els arxius empresarials o en els de llicències d'obres i activitat industrial. Amb tota aquesta informació es pretén crear una base de dades que permeti reconstruir el procés urbanístic, la configuració arquitectònica, els equipaments industrials i la problemàtica social. És igualment important l'elaboració del reportatge gràfic, constituït per fotografies i dibuixos de totes les estructures, arribant fins al detall més insignificant, i l'enregistrament de l'activitat fabril i social per mitjà de vídeo.

És un treball sense precedents per la seva volada i pel tema que tracta, que caldrà completar amb l'estudi de la resta de l'estructura industrial del Poblenou.

**ORIOI GRANADOS**

Arqueòleg. Cap del Servei d'Activitats Arqueològiques de l'Ajuntament de Barcelona.