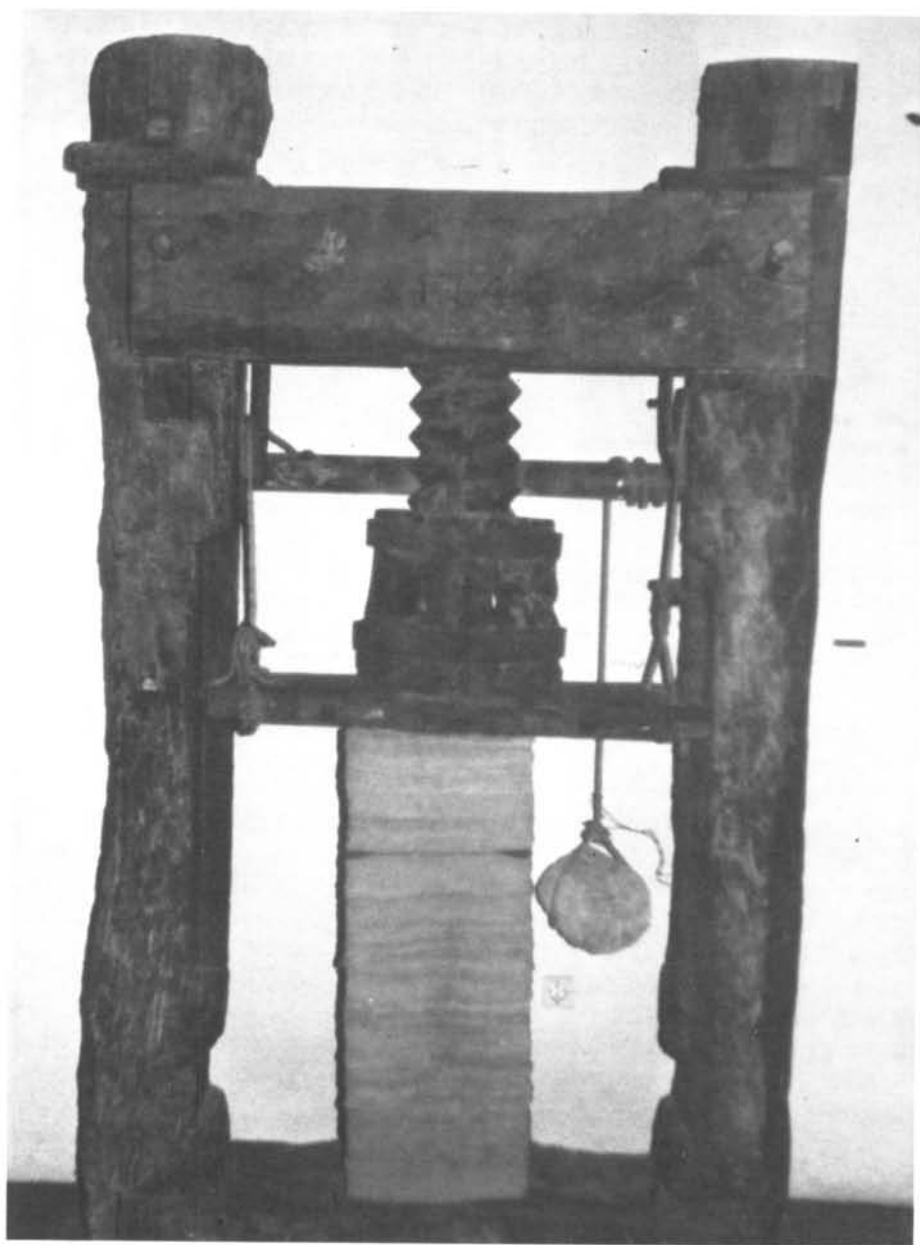


EL MUSEU MOLÍ PAPERER DE CAPELLADES

MIQUEL GUTIERREZ

L' edifici ocupat actualment pel Museu Molí Paperer, que rep el nom de «Molí de la Vila», és un exemple genuí de l'arquitectura dels molins paperers. En el mateix emplaçament se n'hi trobava un a mitjan segle XVII, el qual fou la base de l'actual, procedent d'unes ampliacions del 1754 i el 1867. En aquests moments el museu només ocupa dues de les seves cinc plantes, la planta baixa, en la qual s'ha realitzat la reforma museogràfica que en aquesta ocasió comentem àmpliament, i també el soterrani on encara s'elabora paper fet a mà, seguint antigues tècniques.



Una de les premses de paper del Museu, de l'any 1740.

ELS INICIS DEL MUSEU MOLÍ PAPERER DE CAPELLADES

L'any 1948 es van iniciar els treballs de recuperació de les instal·lacions del «Molí de la Vila», on s'havia deixat d'elaborar paper a començaments del segle XX, per adequar-lo i convertir-lo en museu. Ja l'any 1928 fou

adquirit per l'Ajuntament, que n'és l'actual propietari. Els materials que van ser el fonament del museu eren donatius de diferents fabricants de paper, i en especial d'Antoni Romani i Caballé i Llorenç Miquel i Serra, ambdós pertanyents a importants nissagues papereres de Capellades. Aquesta vinculació de la indústria paperera en l'actualitat es reflecteix a l'Associació d'Estudis

Històrics Paperers, que agrupa els paperers que actuen al patronat del museu. A aquestes donacions inicials se'n van afegir d'altres, procedents de diferents molins paperers de la comarca de l'Anoia i d'altres indrets de Catalunya, com la Riba. Aquesta fase preparatòria es va cloure amb la inauguració del museu el dia 6 de juliol de 1961. En una primera etapa fou dirigit per Antoni

Sellarés i des de finals de la dècada dels seixanta fins fa ben poc per Miquel Palet, recentment desaparegut, pare de l'actual director. Les tasques de gestió diària són realitzades per la conservadora Victòria Rabal i Merola.

DESCRIPCIÓ DEL NOU MUNTATGE

Aquesta part del museu que ocupa la planta baixa, fou reinaugurada el mes de maig del 1986 després de les reformes realitzades i de la vinculació al Museu de la Ciència i de la Tècnica (1982). En aquest sector reformat, la part escrita té una importància extraordinària, els objectes adquireixen únicament protagonisme quan el guió necessita un suport material per a l'explicació. En aquesta tendència hi ha jugat un paper molt important el fet que la part principal del museu continuï estant situada al soterrani. A més a més també s'ha intentat accentuar-ne el sentit pedagògic. Aquest nou muntatge és el resultat del disseny d'Enric Franch. La primera sala de la planta baixa analitza l'evolució del paper i els seus precedents. En un primer sector («Història antiga del paper») s'expliquen diferents suports d'escriptura, fent especial atenció al papirus i al pergami. En un segon sector se situa l'origen del paper a la Xina, i la manera com aquest va arribar a Europa a través dels àrabs.

El segon apartat és dedicat a la història del paper a Catalunya, i es posa en relació la tècnica del primer paper català amb la utilitzada a Al-Andalus. La papereria catalana va travessar una greu crisi al segle XV, segons el guió explicatiu, com a resposta a la competència italiana i a la manca de protecció de la Corona. En canvi, l'esplendor nascut a partir del segle XVII s'interpreta com a resposta a una major protecció i un millorament de les tècniques, i que provocà l'inici d'un període d'expansió que va arribar a la seva màxima fita a partir del decret de lliure comerç del 1778 amb Amèrica. Aquesta



Mostra d'una part del nou muntatge gràfic i didàctic del Museu Moli paperer de Capellades.

anàlisi es fa de forma paral·lela a una exposició de mostres de paper i d'utilatge en la qual hom destaca, en aquest sentit, la matèria primera utilitzada per l'elaboració del paper en forma manufacturera: el drap (cotó, lli, cànem). S'introdueixen, en el fil explicatiu, elements tècnics com la «forma», que era l'eina amb la qual s'elaborava el full de paper a partir de la pasta de draps triturats, i que mitjançant un relleu anomenat «filigrana», marcava cadascun dels fulls. En aquest mateix apartat s'exposa un estudi de la tipologia i de la localització dels molins paperers, que s'inicia mitjançant un estudi gràfic de l'arquitectura de l'edifici i les funcions de les seves parts. Quan és tractada la localització dels molins, s'utilitza l'aigua com a fil conductor, i se n'explica la utilització com a mitjà d'energia mitjançant la roda hidràulica d'eix horitzontal, que és la típica

dels molins paperers. Uns mapes signats per Pau Vila serveixen per situar els nuclis paperers de Catalunya al segle XVIII, i s'hi adverteixen els dos nuclis tradicionals: Capellades i la Riba, els quals són emfasitzats en un apartat posterior al primer. En aquest punt ja s'introdueixen les fases del procés de fabricació amb la maqueta d'un moli.

A continuació apareixen uns espais dedicats a la fabricació artesanal de paper a altres països (Japó, Nepal i Mèxic), en els quals se segueix la tendència de proporcionar un espai propi a l'utilatge juntament amb mostres de paper.

Abans de passar al soterrani hi ha una introducció gràfica de totes les fases d'elaboració del paper de forma tradicional, la qual es troba separada per una mampara que separa la sala fins ara descrita d'una segona dedicada a la fabricació industrial. En aquella la



Vitrines del Museu on s'explica la producció manufacturera del paper i els productes finals, en aquest cas caràtules i tampons.

introducció al procés d'elaboració és realitzada a partir d'unes fotografies, explicades amb el text d'una auca del segle XVIII.

EL SOTERRANI

Aquesta és la part més important del museu, en la qual s'ha realitzat l'esmentada reforma museogràfica. Es troba dividida en tres grans naus, que són testimoni viu de la forma tradicional d'elaboració del paper. Aquesta part és la que dona caràcter al museu, fent-lo viu i actiu, i on es pot veure com diàriament el mestre paperer del museu, Joan Farriol, fabrica paper a mà. En aquest espai és on el visitant, amb l'ajut del personal del museu, interpreta i analitza tot el procés.

A la primera sala es mostren activitats de preparació del drap: la selecció al «triador» o «esquinçador», la neteja de la pols amb el «torn espolsador» o «diable» i la fermentació dels draps al «podridor» o «fossa de fermentació», com a pas previ a la trituració d'aquests. En una altra sala les «piles» o «morters» on hi ha les maces trituradores, que estan disposades de tres en tres, mogudes per un gruixut «arbre de laves». Aquestes piles es dividien en tres grups: les «desfibradores» que tallaven el drap mentre el rentaven, les de «respit» que acabaven la trinxada, però sense masegarlos, i finalment arribaven a les de «refí», les quals deixaven fines les fibres del drap.

A la nau central es troba la «tina», lloc on arriba la pasta després de passar per les piles, i on s'elabora el paper, operació en la qual antigament participaven tres operaris: «alabrent» (el que formava el full amb la «forma» que actua com a colador en la pasta de drap triturat), el «ponedor» (que el separava de la «forma» posant-lo damunt unes baietes de llana) i el «llevador» (que separa els fulls de la baieta després de la premsada de la «posta», que eren 250-260 d'aquests). Per la comoditat en la visita, a la mateixa sala es troben unes «tasses», que són els estenedors que es posaven al «mirador» (pisos superiors de l'edifici destinats a assecar el paper). Després es realitzava l'operació de l'encolat amb les «carnasses» (pells d'animal), que es bullien per extreure'n una gelatina, amb la qual es deixaven xops els fulls. A continuació calia tornar a portar els fulls al «mirador». Amb l'encolat acabaria el procés d'elaboració del paper. A la mateixa sala de les maces trituradores es troba el «mall setinador», també mogut per una roda hidràulica que el visitant pot veure en funcionament. És un martinet que amb el seu colpeig té com a funció deixar fina la superfície del paper. Davant del «mall» es troba una «banca de fretar», on els fulls s'igualaven pels costats amb una ganiveta.

A la sala central, la mateixa on hi ha la «tina», es troba el «comptador», que era el lloc on es comptaven els fulls i se seleccionaven, separant-ne els defectuosos. En

realitat, però, als molins paperers el «comptador» acostumava a ocupar la planta baixa.

LA INDÚSTRIA PAPERERA MODERNA

Una vegada visitat el soterrani es torna al pis superior on es visita una secció que porta com a títol «La industrialització de la producció del paper». En aquesta es tracten els diferents mètodes d'elaboració de la pasta de paper a partir de la fusta, la fabricació actual i les seves propietats i característiques. Aquest sector té una clara funció, que és la de comparar la manera d'elaborar el paper a mà amb la industrial. Per aquesta mateixa raó està prevista la projecció d'un vídeo realitzat per la CIRIT que compara ambdós processos pas a pas. A més cal esmentar el fet que aquest sector del nou muntatge s'ha realitzat amb l'assessorament de la Càtedra de Tecnologia Paperera de la Universitat Politècnica de Catalunya.

CAPELLADES: ECOMUSEU, LA TEORIA I LA PRÀCTICA

«Ecomuseu» és un concepte que en el nostre país no té encara un exemple directe al qual remetre's, que fou formulat teòricament i pràcticament per George-Henri Rivière i Hugues de Varine-Bohan, intentant captar el fet que el museu tradicional no s'adequa a les necessitats de la societat contemporània. La principal necessitat de l'«ecomuseu», com a model, és la d'obrir el museu al medi natural, que el rodeja, i vincula l'home a les seves activitats.

L'explicació d'aquest concepte en el nostre cas, té la seva raó en el fet que al Museu Moli Paperer de Capellades, formaria part d'una experiència pilot en aquest sentit. Seria excessivament simplificador enumerar els mecanismes que insertarien el museu, que avui comentem, en el marc de l'ecomuseu. És evident que la comarca de l'Anoia, que seria el seu límit teòric, gaudeix d'una gran tradició museística (el museu més visitat és l'analitzat en aquesta ocasió amb més de 20.000 visitants al 1986). Aquest projecte arbitrat al voltant del tot just nascut Museu Comarcal de l'Anoia, pretén primar la conservació adequada del patrimoni museístic de la comarca, i proporcionar els mecanismes explicatius i tècnics adequats perquè els visitants puguin extreure unes conclusions, fruit del seu contacte amb el museu i el medi natural que l'envolta.