

(PLECS)

D'HISTÒRIA LOCAL

NÚMERO 7 • FEBRER 1987

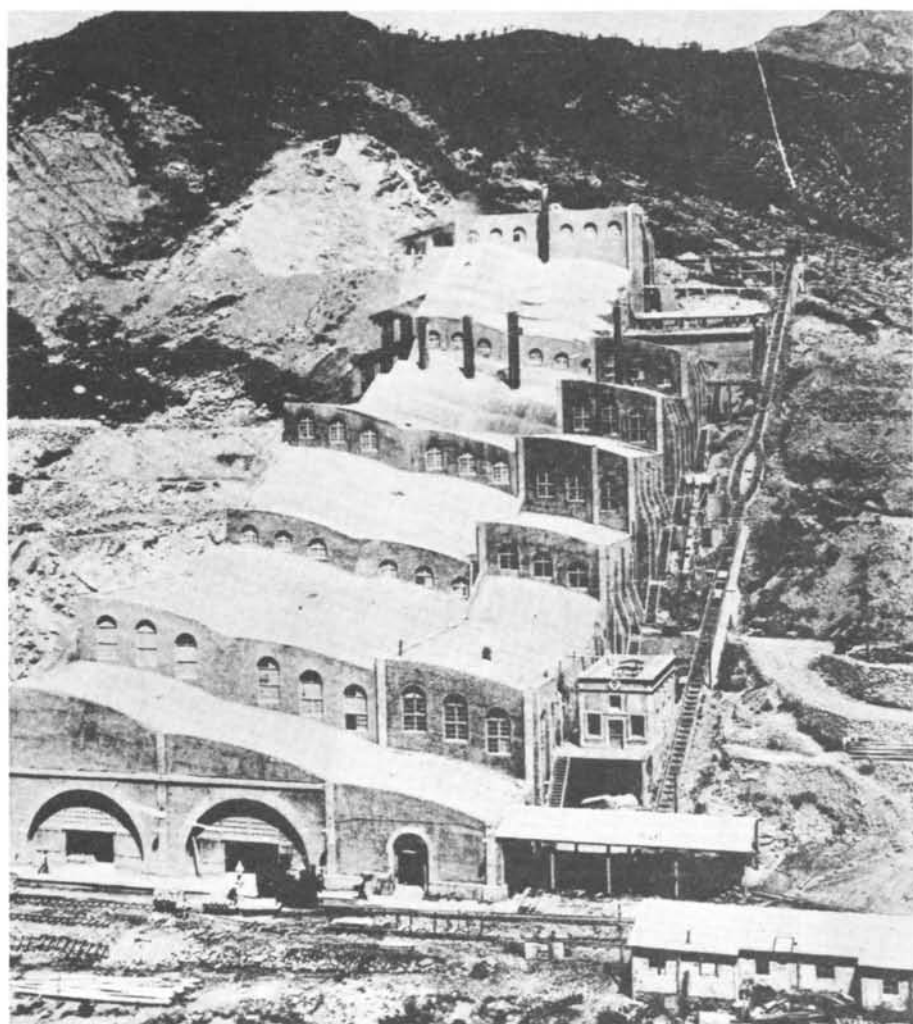
SOBRE ARQUEOLOGIA INDUSTRIAL

Xavier Pedrals

Del desvetllament d'aquesta disciplina els anys cinquanta, on intervingueren de forma notable personalitats totalment alienes als estudis tècnics i humanístics, es podria dir que agafà per sorpresa el món científic.¹ Encara avui l'arqueologia industrial no està ben integrada als quadres universitaris, ja que interessa a professions tan allunyades en els seus plans d'estudi com arqueòlegs, enginyers, arquitectes i museïstes, els quals, naturalment, fan una lectura molt heterogènia i particular de les troballes, edificis, màquines, i altres restes de la Revolució Industrial.

Aquestes visions, gairebé complementàries han de ser articulades en un tot des d'una perspectiva històrica, l'única que estudia sistemàticament el context, els lligams entre cada punt de vista, i n'extreu conclusions que es refereixin a la vida dels homes.

Entre els historiadors no hi ha, però, unanimitat sobre el paper que cal atorgar a l'arqueologia industrial; aquest va des de considerar-la una font accessòria d'informació, que



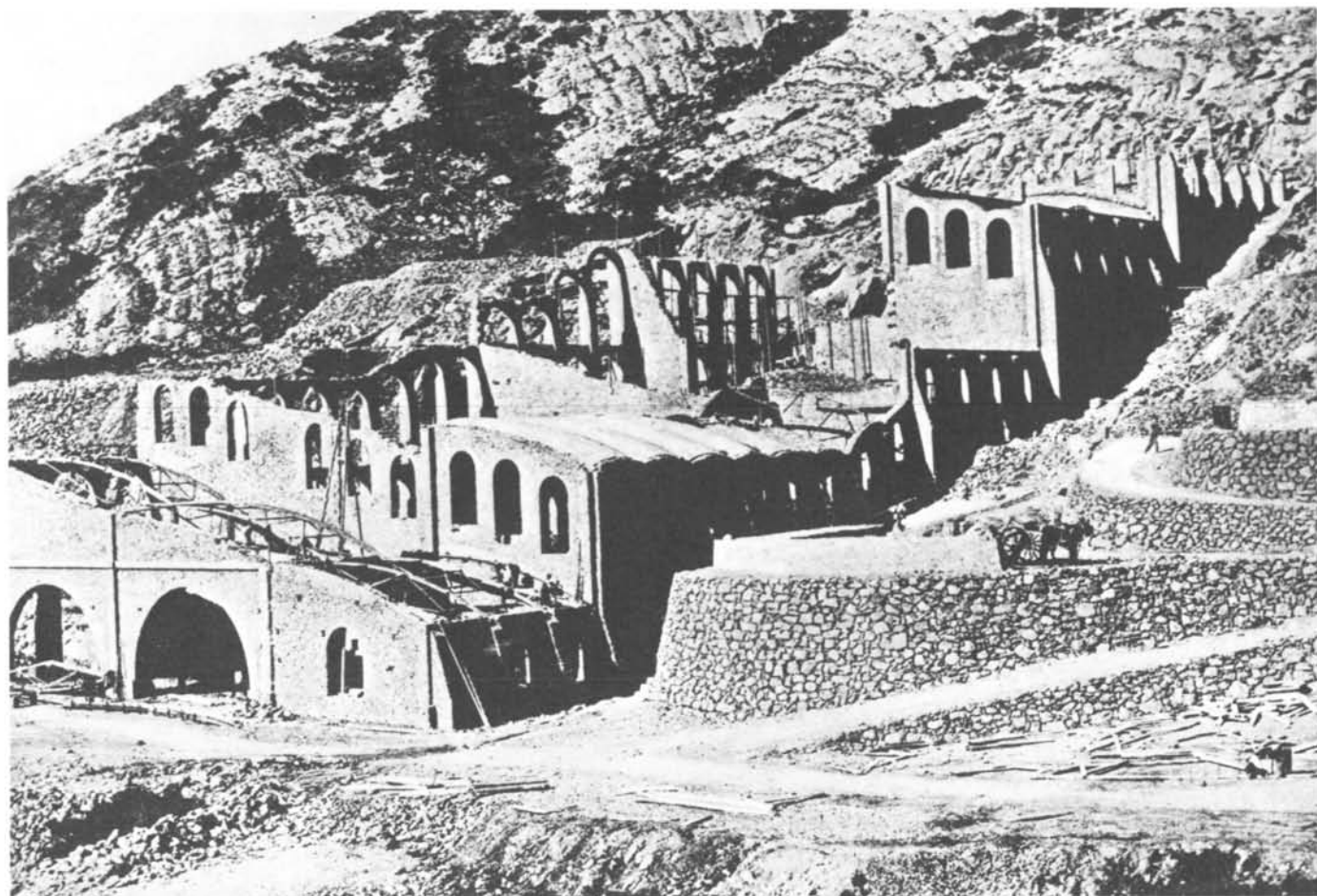
La fabrica de ciment del Clot del Moro, a la Poble de Lillet, en construcció. Principis de segle.

en alguns casos pot arribar a ser rellevant, i que és, amb matisos, la postura més estesa,² fins, en el pol oposat, afirmar que no tan sols forneix una informació bàsica per comprendre la Revolució Industrial, sinó que fins i tot facilita una nova lectura, en molts aspectes revolucionària, d'aquest període.³ De fet, i com a mínim, podem dir que el contrast entre la informació do-

cumental i l'arqueològica és, sovint, molt interessant. La nota periodística dels magnífics habitatges obrers d'una colònia pot contrastar tossudament amb les dimensions i serveis reals que ens mostra l'arqueologia;⁴ ens pot sorprendre també l'actitud d'aquells empresaris, intransigentment proteccionistes, que compren la fàbrica sencera, columnes, màquines, plànols i disseny in-

Director: Joan Fuster Sobreperre. **Redacció:** Jordi Barrachina, Francesc Vilanova. **Consell de Redacció:** Joaquim Albareda, Jordi Andreu, Joan Camós, Xavier Dupré, Ferran Ibàñez, Miquel Gutierrez, Andreu Mayayo, Xavier Pedrals, Jordi Romeu, Antoni Simón, Lina Ubero. **Assessorament lingüístic:** Àngels Prats. **Disseny gràfic:** Josep Ramon Gómez, Pilar Villuendas.

Maquetació: Miquel Herre.
DIPUTACIÓ DE BARCELONA / L'AVENÇ



La fàbrica ja acabada. A la foto manca la part inferior, també força interessant.

closos a Anglaterra.⁵ En aquest sentit es pot dir que l'arqueologia industrial és d'una objectivitat remarcable, i el seu contrast amb les fonts escrites, sovint redactades amb plena consciència del seu valor històric futur, facilita a l'historiador una anàlisi de fonts que sovint és delicada i difícil.

Per tal que aquesta lectura, o qual-sevol altre, sigui possible, és del tot necessari conservar el patrimoni arquitectònic que representen les velles instal·lacions industrials, definir uns criteris d'actuació, i almenys documentar fotogràficament aquelles peces que pel motiu que sigui hagin de desaparèixer. Avui dia les mesures en aquesta direcció són insuficients, poc articulades, i com a mínim, molt per sota del que un país amb la tradició industrial que té el nostre necessita, i de l'interès que el tema desperta en diferents col·lectius, i en el mateix cos social.⁶

Uns quants exemples, que hem localitzat en una sola comarca, que

coneixem bé, i especialment rica en antigues instal·lacions industrials, poden ser ben indicatius del que succeeix al conjunt del país, i de quines maneres va desapareixent el nostre patrimoni.

En el primer terç del segle XIX es comptabilitzaven a Berga 114 fàbriques tèxtils, algunes de les quals solament eren tallers modestos, però en total tenien instal·lats 84.080 fusos, produint 270.900 vares mensualment, amb uns capitals invertits que superaven els tres milions de rals.⁷ Al llarg del mateix segle alguns pobles de la comarca feren "booms" demogràfics espectaculars, arribant a multiplicar per cinc el nombre dels seus habitants, a causa de la instal·lació de colònies fabrils al seu terme.⁸ També al llarg del XIX es consoliden les explotacions mineres de la comarca.

Algunes d'aquestes fàbriques, i sobretot les colònies, són del més gran interès des del punt de vista de l'arqueologia industrial, i a més, en una mateixa comarca en trobem de

tèxtils, la majoria; de mineres, Sant Corneli; i fins i tot d'agrícoles, com Graugés.

Durant el segle XX el pes industrial de la comarca ha davallat contínuament, i en l'actualitat no arriba a l'1% del total de Catalunya;⁹ per aquest motiu força instal·lacions han estat abandonades, o bé se'ls dona un ús ben diferent d'aquell pel qual van ser concebudes. En massa casos el seu destí ateny viaranyes rocambolescos.

La fàbrica de ciment del Clot del Moro, a la Pobla de Lillet, d'arquitectura modernista, va ser la primera que s'instal·là a Espanya (1904), i en tancar-se com a unitat productiva (1975) mantenia en un estat acceptable la major part de les seves instal·lacions, entre les quals destaca la fàbrica, amb les famoses voltes de l'arquitecte Rafael Guastavino, segons Cardellach¹⁰ "paradigma de la fàbrica en cascada". Clot del Moro era, doncs, tant per història com per realitat, un museu; i la mateixa empresa féu aquesta pro-

posició als obrers acomiadats en tancar-se el centre; però no tardà en decidir-se a treure rendiment immediat de la vella fàbrica: s'hi féu passar una companyia de ferralla, que arrencà totalment les peces metàl·liques de les parets, els tallers, els terres, etcètera; en l'actualitat l'estructura està tan perjudicada que en alguns punts l'esfondrament ja ha començat a produir-se.

A la Plana, colònia tèxtil propera a Gironella, que tancà el 1963, els habitatges antics dels obrers van ser dinamitats recentment, i arranats amb excavadores, per un problema d'impostos, o de rates, segons versions diferents. Actualment res no fa pensar que en aquell indret visquen centenars de famílies durant moltes dècades.

Un fet semblant va passar a Villa Rosa, sobre la ciutat de Berga, i molt més antiga. Perjudicada pels bombardeigs de la guerra civil, es demolí definitivament fa pocs anys, ja que servia de refugi a gitanos, després d'haver acollit durant molt de temps famílies humils.

Uns quilòmetres més amunt, a Sant Corneli, colònia minera, on arribaren a viure més de dues mil persones, els habitatges, de gran interès per la seva especial tipologia, s'estan venent a preus mòdics com a segones residències, amb llibertat total de reforma i condicionament.¹¹ En cap dels casos exposats ni tan sols hi ha hagut servei fotogràfic per conservar el record de l'aspecte original, i molt menys una utilització creativa que en garanteixi la conservació.

L'adaptació a altres usos, que no tenen res a veure amb la conservació del patrimoni, i el pur i simple abandonament, fan que solament l'atzar decideixi quin edifici o quina instal·lació perviurà.¹²

A tots els col·lectius interessats en el nostre patrimoni arquitectònic, i especialment als historiadors, pertoca la tasca d'influir en les institucions del país per tal que el vetllin, i no de forma puntual, sinó articuladament.

No és sobrer reflexionar per quin motiu costen tant de pair certes novetats al nostre món científic. Sembla que estiguem acostumats que ens avancin, en certs temes, els al-



«Cal Lluís Né», també anomenada «Villa Rosa».

tres europeus per arribar a definir el nostre propi camí.¹³ Ara és un moment de reestructuració industrial, que en pocs anys pot menar a la ruïna moltes instal·lacions, i podem trobar-nos que només es conservin pel futur les esglésies i les torres dels propietaris de les colònies, una mica com passa amb les capelles i els palaus romànics i gòtics. En pa-

raules adequadíssimes recollides per Alexandre Cirici: «cal crear un futur per al nostre passat.»¹⁴ Tenint encara l'arqueologia industrial per articular, ¿què serà de la nostra lentitud de reacció quan algun historiador "modernista" i un arquitecte solvent, després de foscos anys de treball, ens parlin d'arqueologia barroca?

NOTES

1. K. Hudson, autor, entre altres, de *Industrial Archaeology. An Introduction*, Londres, 1963, és un periodista de la BBC; i B. Bracegirdle, autor de *The Archaeology of the Industrial Revolution*, Londres, 1973, un afamat fotògraf. De fet el nom "arqueologia industrial" té molt de periodístic, i no deixa de provocar un "rumore semàntico", en paraules de F. Borsi.

2. J. M. Delgado, "L'arqueologia industrial, un nou instrument per investigar el passat", dins *L'Avenç*, vol. III, núm. 25, p. 70 (222).

3. Vid. J. Artigues, F. Mas i X. Suñol, *El Raval, història d'un barri servidor d'una ciutat*, Barcelona, 1980; i també J. A. Sanz i J. Giner, *L'arquitectura de la indústria de Catalunya: els segles XVIII i XIX*, Sant Cugat del Vallès, 1984.

4. Vid. *La Revista Social*, Manresa, 23 d'agost del 1872; i *La Publicidad*, Barcelona, 7 de maig del 1891; textos citats per M. Izard, el primer al pròleg de *Les colònies industrials*, d'I. Terrades, Barcelona, 1979, p. 6, i el segon al seu llibre *Industrialización y obrerismo*, Barcelona, 1973, p. 85 i 86.

5. J. M. Montaner i J. Corredor-Matheos, *Arquitectura industrial a Catalunya*, Barcelona, 1984, p. 47.

6. Són de remarcar, però, les dues Jornades sobre protecció i revalorització del patrimoni industrial, celebrades a Bilbao, 1980, i a Barcelona, 1985, coorganitzades pels governs basc i català; l'iniciativa del Museu de la Ciència i la Tècnica a Terrassa, i una colla d'iniciatives privades, que no acaben de cristal·litzar en una acció coordinada.

7. Dades elaborades per l'autor a partir de P. Madoz, *Diccionario geográfico estadístico histórico de España y sus posesiones de Ultramar*, Madrid, 1845-50.

8. J. Iglèsies, "Demografia històrica i actual del Berguedà", dins *Revista del Centre d'Estudis Berguedans 1*, Berga, 1982, pp. 37-58.

9. Segons J. J. Artells a *Atlas de Catalunya*, Diàfora, 1973, era aleshores de l'1,16%, estimacions actuals el situen per sota de l'1%.

10. Tret de J. M. Montaner i J. Corredor-Matheos, *Op. cit.*, p. 55 i 56.

11. A Wyoming, EUA, s'han convertit en museus ciutats mineres abandonades. Vid. L. Bisi "Arqueologia industrial i museografia" dins *Debats 13*, València, setembre del 1985, p. 71.

12. Des d'instal·lacions reconvertides en habitatges, fusteries, papereres, magatzems, granges, fins i tot pistes de tennis cobertes, fins al pur i simple abandonament.

13. És encoratjador l'exemple italià, ple de propostes, activitats i publicacions, vid. F. Borsi, *Introduzione alla archaeologia industriale*, Roma, 1978; especialment el capítol "Una via italiana all'archaeologia industriale"; i també A. Carandini, "Archaeologia industriale" dins *Ricerche di Storia dell'arte*, núm. 7, *La Nuova Italia Scientifica*, Roma, 1979, p. 5-8.

14. A. Cirici, "Arqueologia industrial i observació de la terra" dins *Serra d'Or*, núm. 222, 15 de març del 1978, p. 53, era l'eslògan del Simposi de les ciutats europees, celebrat a Berlín el 1976.