

L'EMIGRACIÓ GUIXOLENCA A AMÈRICA DURANT EL SEGLE XIX

Les primeres notícies sobre guixolencs a Amèrica¹ les trobem a l'Arxiu Parroquial de la ciutat, i les coneixem gràcies a l'estudi d'Ivette Barbaza.² A partir del 1732 als registres d'òbits trobem la inscripció d'oficis fúnebres de «cos present» per a mariners i comerciants de la carretera d'Amèrica. Algunes vegades es tractava de morts en naufragis esdevinguts a les costes americanes, i d'altres, simplement de persones que mai no van tornar d'un viatge a Ultramar i que els familiars decidien donar per mort. És impossible afirmar de tots aquests individus que fossin emigrants pròpiament dits, però sí que ens permeten establir una data aproximada per a l'inici dels desplaçaments dels guixolencs cap a territoris espanyols a Amèrica.

Aquesta data la podem establir a partir del segon terç del segle XVIII, anterior, per tant, al decret del Lliure Comerç coincidint amb la consolidació del comerç català amb Amèrica, malgrat que la major part de les dades són posteriors al 1778 i s'incrementen



La siesta, de Guillermo Collazo, 1850-1896

ten substancialment a partir del 1800. (Quadre 1).

Les xifres a què ens hem referit no tenen un valor estadístic, i només les hem de considerar com un testimoni de la presència dels homes de la costa de Girona en els mars i en els ports americans: Són els navegants i els mercaders peoners que iniciaran la futura navegació massiva cap a Amèrica.

En general, la presència de catalans a Amèrica fou molt reduïda fins a la tercera dècada del vuit-cents. Els primers comerciants s'hi van instal·lar just a la primera

meitat del segle XVIII³ i segons estimacions de Josep M. Delgado: «investigaciones recientes sobre el periodo 1700-1765 inducen a pensar que antes de esta última fecha difícilmente alcanzaría el centenar los catalanes instalados en América.»⁴ El mateix autor, estudiant els comerciants del Principat instal·lats a Ultramar entre el 1778 i el 1820, reconeix la presència de sis guixolencs repartits entre Nueva Granada i Venezuela (dos) i els virregnats de la Plata i del Perú (quatre), els quals representaven el 0,47 % dels 1.253 catalans que residien a Amèrica en aquella època.⁵

José Francisco, de Victor Patricio
Landaluze, 1828-1889

EL PRIMER IMPULS MIGRATORI DEL SEGLE XIX

La primera documentació que ens fa pensar en una emigració massiva, és un ofici del 18 de març del 1828 que privava la ciutat dels seus privilegis de participació en el comerç internacional, fet que afavoria Palamós.⁶ Els 21 regidors i comerciants encapçalats per l'alcalde Estanislau Sánchez Pui, atribuïen la decadència comercial de la vila a l'esmentat R.D., i el consideraven la causa directa de l'emigració que afectava Sant Feliu des feia ja una dècada. Les embarcacions de les tres classes (petites, de cabotatge i d'altura) havien passat de 83 a 42, i nombrosos comerciants i navegants abandonaven la ciutat per anar a residir a altres llocs.

Si bé l'argumentació de les autoritats i el poder econòmic guixolenc no resisteix una anàlisi minuciosa, val a dir que la decadència de la marina colonial catalana s'inicia ja el 1793;⁷ allò que té un interès més gran per al nostre estudi és la relació de 231 subjectes que van emigrar per tal d'establir-se principalment a Amèrica (21 van establir-se a Europa, Àfrica i altres pobles d'Espanya, i 202 ho van fer a Amèrica entre els anys 1824 i 1834).⁸

Si ens aturem en l'anàlisi de la professió d'aquests emigrants veiem una relació directa amb les activitats vinculades al comerç colonial: els comerciants i els homes de mar representaven el 77 % dels emigrants a Amèrica, dels quals destaquem 18 patrons de barca i un nombre molt més elevat de mariners, calafats, pilots i fusters de ribera (quadre 2). De la mateixa manera si observem el destí d'aquests emigrants (69,8 % a Cuba, 25,7 % a Puerto Rico, un



2 % a Montevideo i la resta a Mèxic, al Brasil, a Nicaragua, o a Santo Domingo: el conjunt representava el 4,5 %) ens adonem de la importància determinant que va tenir la independència americana per aquest impuls emigratori, amb la concentració dels emigrants als llocs on es conservava el poder colonial espanyol, i amb la pèrdua virtual dels llocs d'immigració on es concentrava el comerç català al continent. En aquests dos indicadors, les professions dels emigrants i el destí escollit, trobem els factors de continuïtat i de canvi pel que fa a l'etapa anterior, la del període del Lliure Comerç. Els mariners i els comerciants continuen sent els emigrants més nombrosos,⁹ mentre que, a la vegada, perden importància com a lloc de destí, Mèxic, Veneçuela, Xile, Montevideo i Buenos Aires, i en canvi Cuba i Puerto Rico es presenten com a punts principals d'atracció.¹⁰

L'emigració guixolenc a Amèrica ja havia estat iniciada. L'havien provocada un conjunt de factors relacionats amb la crisi de la navegació comercial espanyola (les guerres havien reduït la flota de manera considerable i la construcció naval disminuïa) i la pèrdua de les colònies americanes.

En aquest sentit, l'historiador local Àngel Jiménez té raó quan afirma: «Personalment no puc imaginar que, només per aquest injust i discriminatori R.D. del 1829, —com denunciaven els nostres prohoms— el comerç de Sant Feliu perdés la mobilitat i l'esplendor que havia tingut, diuen, anteriorment. Les coses estaven més enredades. Més enllà de les implicacions concretes que l'afer aquest del Reial Decret comportà per al nostre poble, cal fer avinent que aquells eren els temps perniciosos de fallida de la monarquia absoluta, anys de crisi general en tots els sentits; les exportacions

QUADRE 1

Funerals de «cos present» per guixolencs morts a Amèrica entre 1732-1854	
1732-1772	4
1779-1799	11
1800-1823	75
1824-1854	42



Un dels passaports emesos en nom de l'Emperador a mitjans segle XIX.

d'Amèrica minvaven, s'iniciava la pèrdua dels mercats colonials... i, fins els drets i mètodes tradicionals de fer comerç marítim, els del Llibre del Consolat de Mar, passaven ja a la història.»¹¹

La reacció de les autoritats davant el fenomen migratori, tal com queda demostrat al «Formulario para la formación del Expediente que debe hacer toda persona para solicitar Pasaporte para la América»,¹² ens fa pensar que l'emigració a Amèrica era més freqüent que el que fins ara s'havia pensat.¹³ L'11 de febrer del 1835 el *Boletín Oficial* donava a conèixer les instruccions per sol·licitar el passaport per a Amèrica, i instruïa els alcaldes de què no donessin els documents de viatge si abans no s'identificava el sol·licitant a través dels seus trets personals (edat, estatura, color dels ulls, de la pell, del cabell, etc...) i després d'haver prestat una fiança d'abonament i una altra per separat per al reemplaçament de quintes, se'ls permetia certificar que: «El Excmo. Ayuntamiento de la inmortal ciudad de Gerona, habiendo oido al Sindico Prov. él mismo, certifica que N.N. en el viaje que va a emprender para...punto, no

intenta sustraerse de los procedimientos de ninguna autoridad, de huir del servicio de las armas, ni de evadir con perjuicio de terceros el cumplimiento o compromiso en que pueda hallarse, que no tiene mala fe, en virtud de la cual pueda considerarse nocivo a aquellos dominios, ni hay, a lo menos

QUADRE 2

Nombre d'emigrants per professió entre 1824-1834		
Professió	Núm.	%
Comerç	35	19,7
Agricultura	9	5,1
Industrials i artesans	24	13,5
Maritims	102	57,2
Professions liberals	5	2,8
Altres	3	1,4
Sense informació	24	—
TOTAL	202	100,0

que se sepa impedimento racional que se oponga a que se verifique el viaje: Gerona a ... de ... mes y año.— Siguen las firmas.»¹⁴

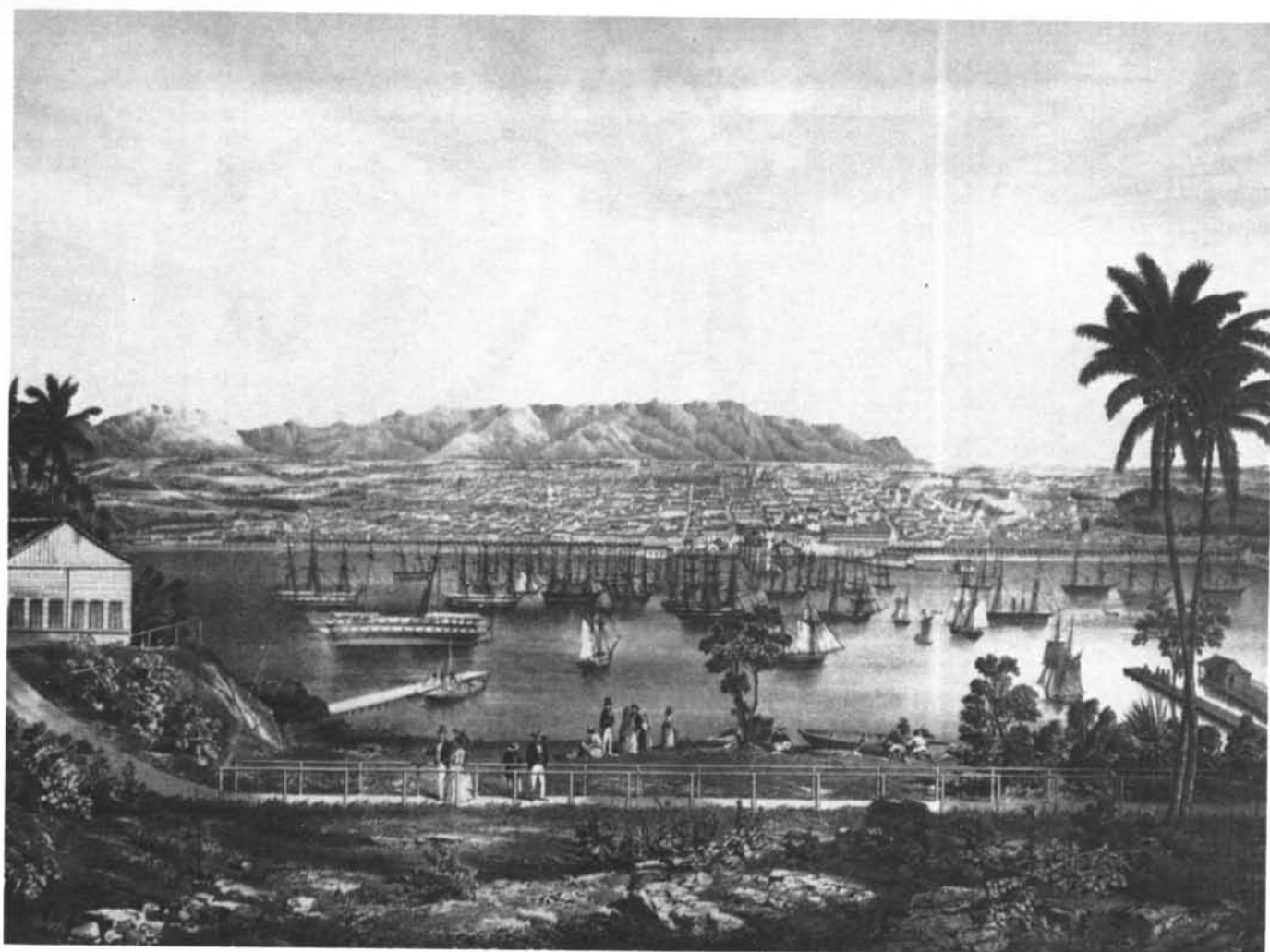
ELS EMIGRANTS

A l'Anxiu Històric Municipal de Sant Feliu es conserven els llibres que registren les inscripcions de fiances per sol·licitar passaports cap a Amèrica,¹⁵ fet que ens servirà per conèixer les característiques dels emigrants entre els anys 1835 i 1862. També es conserva un nombre força elevat de passaports concedits a Amèrica (Cuba, Puerto Rico, Brasil) i els de l'interior, que rebien totes aquelles persones que desembarcaven a Barcelona, a Vigo, a Santander o a Marsella, procedents d'Amèrica, i que tenien com a destí Sant Feliu de Guixols.¹⁶

Entre el 1824 i 1862 van emigrar cap a Amèrica 1.568 persones que van registrar la seva sol·licitud a l'Ajuntament. La informació pertanyent a la primera dècada és parcial, ja que només coneixem els emigrants varons, econòmicament actius, i per la qual cosa és de suposar que la xifra anual d'emigrants fos superior als 21 registrats com a mitjana al gràfic 1 (d'aquests anys, a més a més, tampoc no en coneixem les xifres anuals, només sabem el total). Entre el 1835 i el 1862 la mitjana anual d'emigració americana va ser de 41 persones, i va assolir els moments de més gran expansió entre els anys 1836 i 1839, i posteriorment entre l'any 1854 i el 1861. Aquests períodes coincideixen amb la publicació de les Reials Ordres del 1835 i la del 1854 que reglamenten l'emigració, cosa que ens fa pensar en un control més gran dels emigrants, i fet que dificultaria l'emigració clandestina, o bé estimularia l'emigració legal un cop desaparegudes les dificultats administratives que existien prèviament.

De la mateixa manera, a través de Sant Feliu de Guixols, emigraven habitants de molts altres pobles de la comarca, els quals es dirigien a Girona per tal de sol·licitar el passaport, i un cop obtingut anaven al port de Sant Feliu i allà embarcaven cap a Amèrica, o bé a Barcelona, des d'on també podien iniciar la travessa. Aquest trànsit quedava registrat als llibres de visats de passaports de la policia local.

La proporció de l'emigració americana respecte del total que va cap a l'estranger és regularment majoritària, representa una mitjana del 67,5 % entre el 1836 i el 1862, i assoleix els punts màxims i mínims l'any 1852 amb un 85,5 % i el 1848 amb un 48,3 %, respectivament.



Vista general de Santiago de Cuba des de Buena Vista l'any 1856.

El saldo migratori durant els anys que coneixem la immigració des de ports americans és invariablement favorable a l'emigració. Els màxims d'emigració neta es produeixen durant els anys 1839 i 1854, fet que és atribuïble a la intensitat de les sortides que tingueren lloc en aquells anys, i segurament també al fet que ens falti informació d'alguns mesos de l'any 1854 sobre les arribades.

Altres característiques que caldria destacar serien el predomini dels homes respecte de la quantitat de dones (el 81,4 % dels emigrants eren de sexe masculí), mentre que, d'altra banda, es presentava un major equilibri respecte a la distribució per estats civils, ja que els casats representaven el 54,1 % del total de les persones de les quals coneixem aquesta condició, cosa que s'explica, d'alguna manera, pel fet que la majoria de les dones majors de 20 anys d'edat que emigren són casades.

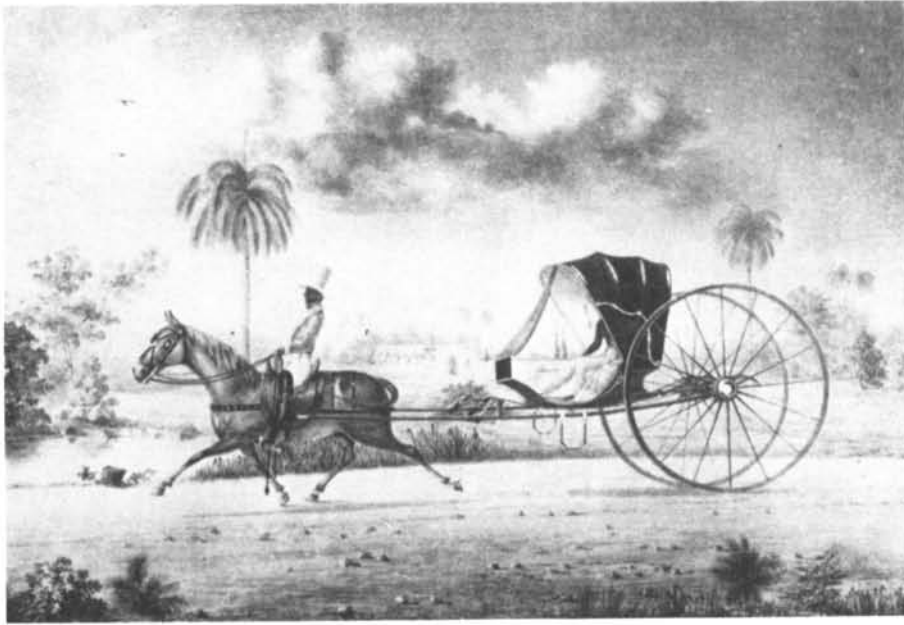
Quant a la distribució dels emigrants per edats (només coneixem l'edat del 61 % dels individus en qüestió), aquests es distribueixen d'acord amb el quadre 3. La majoria són joves compresos entre els 11 i els 35 anys, que representen el 30,9 %. En

QUADRE 3

Emigrants i immigrants agrupats per edats				
Edat	Emigrants 1824-1862		Immigrants 1839-1882	
	Núm.	% vàlid	Núm.	% vàlid
1-10	86	8,9	15	5,4
11-15	298	30,9	6	2,2
16-20	239	24,8	24	8,7
21-25	115	11,9	37	13,4
26-30	91	9,4	41	14,9
31-35	39	4,0	48	17,4
36-40	35	3,6	44	15,9
41-50	30	3,1	28	10,1
51-60	24	2,5	28	10,1
61 cap amunt	7	0,7	5	1,8
Sense informació	604	—	24	—
TOTAL	1.568	100,0	300	100,0

El % vàlid es calcula sobre els individus que proporcionen informació.

CAUSES DE L'EMIGRACIÓ



Volanta de La Habana, litografia de James Gay Sawkins, 1806-1878.

canvi l'edat característica dels immigrants és diferent, ja que la majoria s'agrupa entre els 21 i els 40 anys, amb una concentració menor que en el cas de l'emigració. Aquesta informació es pot complementar amb la distribució professional del moviment migratori (quadre 4): el grup dels estudiants, els joves, té un pes molt important dins els emigrants. En canvi, els comerciants són el grup majoritari dels immigrants.

Per acabar, és una dada reveladora la distribució per destí i origen de les migracions americanes de Sant Feliu de Guíxols, que

es concentren en les colònies espanyoles de les Antilles. Sobretot, en començar el procés massiu de migracions, Cuba representava el 53 % dels destins, i el 71,3 % del punt d'origen. A mesura que va avançant el segle l'emigració comença a diversificar-se quant als punts de destí. Així, doncs, apareix Nova Orleans, als Estats Units, com un punt d'atracció important a partir del 1854 que representa entre el 25 % i el 63 % anual, fins a l'inici de la guerra civil nord-americana que va saturar el flux migratori destinat a aquell país.¹⁷

Quan es tracta de comparar l'emigració catalana amb la d'altres regions d'Espanya s'ha fet una diferenciació important entre les zones d'augment ràpid de la pressió demogràfica, i aquelles on els factors demogràfics es complementen amb característiques subjectives com el caràcter empenedor dels bascos o dels catalans.¹⁸

Efectivament, l'emigració catalana, tal com ho demostra Sant Feliu de Guíxols, va ser suficientment heterogènia tant pel que fa al lloc com pel moment en què es va produir. No es pot pensar en un sol motiu d'expulsió. A més a més, la combinació entre factors d'expulsió i d'atracció es va produir d'una manera molt peculiar, que afavorí una emigració molt variada.

Com ja hem dit, el primer impuls emigratori va estar determinat per les conseqüències que tingué la crisi del sistema colonial espanyol a Amèrica sobre el comerç i la navegació exterior de la costa catalana.

A mesura que anem avançant en el temps, podem observar que les característiques professionals es van matisant. A la dècada del 1840 s'inicia una emigració d'obres i de treballadors especialitzats molt important, especialment provinents de la indústria de taps de suro, ja que no tenien estabilitat laboral a causa del llarg període d'ajustament de mitjan segle passat. També trobem una gran quantitat de varietat de tipus de treballadors urbans mitjos,¹⁹ alguns dels quals eren autònoms que es dedicaven a oficis com el de sabater, forner o sastre, i que volien millorar la seva fortuna a Ultramar. A aquest sector hauríem de sumar 42 casos de treballadors no especialitzats, que es reconeixen com a «treballadors», cosa que convertiria el grup d'obres i d'artesans en el 38,7 % dels emigrants amb professió coneguda.

Una altra de les característiques que ens permet intentar una explicació de l'emigració guixolenc és l'abundància de joves entre els 11 i els 20 anys d'edat, fet que està estretament lligat a l'alt nombre d'estudiants. Hem de buscar la causa d'aquesta emigració en una combinació de factors propis de la societat catalana i en d'altres de caràcter extern. Els primers tenen relació amb l'estructura familiar tradicional catalana, on la institució de l'«hereu» produïa la concentració de les oportunitats més bones al fill primogènit, i provocava que els fadrísters haguessin de buscar una alternativa als beneficis de l'administració dels béns familiars des de molts joves. Tenint en compte aquestes condicions la família permetia l'emigració temporal dels joves als llocs on

QUADRE 4

Emigrants i immigrants segons la professió declarada				
Professió	Emigrants 1824-1862		Immigrants 1839-1882	
	Núm.	% vàlid	Núm.	% vàlid
Estudiants	168	20,6	18	7,9
Comerç	96	11,8	178	77,7
Propietaris	10	1,2	1	0,4
Agricultors	43	5,3	1	0,4
Industrials o artesans	274	33,6	22	9,6
Maritims	164	20,1	2	0,7
Professions liberals	11	1,3	4	1,7
Altres	8	0,5	3	1,3
Sense informació	752	—	71	—
TOTAL	1.568	100,0	300	100,0

El % vàlid es calcula sobre els individus que proporcionen informació.

tenien possibilitats de formar-se en activitats comercials controlades per catalans, parents, veïns o persones d'un mateix poble. Cuba i Puerto Rico, i també Nova Orleans, representaven per tots aquests individus una oportunitat de forjar-se un futur i fer una fortuna que els permetés de retornar al seu lloc d'origen i poder exercir-hi com a comerciants o en activitats empresarials. Un altre mecanisme freqüent en l'emigració dels joves era el costum que els fills viatgessin per tal de col·laborar en les activitats dels seus pares, fet que comportava una emigració familiar amb moltes menys possibilitats de retorn.

Però no tothom va tenir èxit, ni tampoc no van tornar a Catalunya tots els que havien marxat. El nombre de comerciants que trobem entre els passaports de tots aquells que tornaven d'Amèrica (59,3 % seguit de treballadors industrials i artesans els quals representaven el 7,3 %) ens permet de concebre la idea que es produís amb freqüència un canvi en l'activitat dels emigrants, amb una tendència clara cap a la dedicació al comerç. A més, ens mostra, d'alguna manera, una societat que manté l'emigració a Amèrica com un mecanisme d'equilibri intern i de compensació de les seves limitacions econòmiques i socials.

Si les dades exposades fins ara ens permetien de deduir alguns motius de l'emigració guixolenc, els llibres de fiances ens donen una informació explícita de les raons d'aquesta emigració. Dels 1.366 indi-

vidus registrats en aquests llibres, 574 declaren expressament el motiu del seu viatge: 99 declaren la seva intenció de dedicar-se al comerç (17,2 %), 7 diuen que el seu objectiu és el de «millorar la fortuna» (1,2 %), 2 busquen treball i 368 (67,2 %) van a reunir-se amb algun familiar (en molts casos es tractava de dones i de menors que anaven a reunir-se amb el marit, o el pare, que havia marxat uns quants anys abans), 15 persones tornaven a Amèrica (2,6 %) i 65 es dirigien al domicili d'algun conegut. El primer comentari a fer sobre aquestes dades és en el sentit que no es poden considerar com a representatives del conjunt dels emigrants, ja que la majoria de persones que lliuraven aquest tipus d'informació solien ser dones, nens i joves, i molt poques vegades adults, fet que permet explicar-nos la poca freqüència de persones que busquen feina a les declaracions de fiances. Tenint en compte el sector d'emigrants que representen, hem de tenir present que moltes vegades declaraven més d'un motiu per aconseguir el trasllat de residència, i que la gran majoria estan relacionats amb l'exercici de les activitats comercials al lloc de destí, a través del quals també podem distingir concretament els que anaven a instal·lar-se a domicilis de comerciants catalans a les Antilles.

A tall de síntesi, podem dir que l'emigració a Amèrica dels habitants de Sant Feliu de Guixols va ser provocada per un conjunt de factors econòmics i sociològics (perío-

des de crisi de diferents activitats comercials o productives, estructura familiar, vinculació tradicional amb el comerç americà, etc.), que van afectar el conjunt de la societat, en el sentit que trobem un important nombre de treballadors urbans i d'individus vinculats a activitats marítimes, barrejats amb joves estudiants, comerciants i un nombre més petit de treballadors agrícoles, hisendats, propietaris i professionals liberals. Amb tot això no vull dir que l'emigració els igualés, sinó que cada sector social, en un moment donat del segle XIX, va respondre als seus problemes amb l'emigració a Amèrica, representant per a cada grup social una alternativa diferent.

Juntament amb aquests factors, hauríem de tenir en compte l'existència d'una causa demogràfica que no sols incidia en l'emigració americana, sinó que també ho feia cap a Amèrica i Àfrica,²⁰ fet que pot estar relacionat amb l'increment de la densitat demogràfica de la Costa Brava durant el segle XIX.²¹ La població per quilòmetre quadrat augmentava alhora que els sistemes productius no es desenvolupaven suficientment com per mantenir el nivell de vida de tota la població. El creixement de la indústria del suro a la segona meitat del segle XIX vindrà a resoldre aquesta situació i, també, a reduir l'emigració.

CONSEQUÈNCIES DE L'EMIGRACIÓ

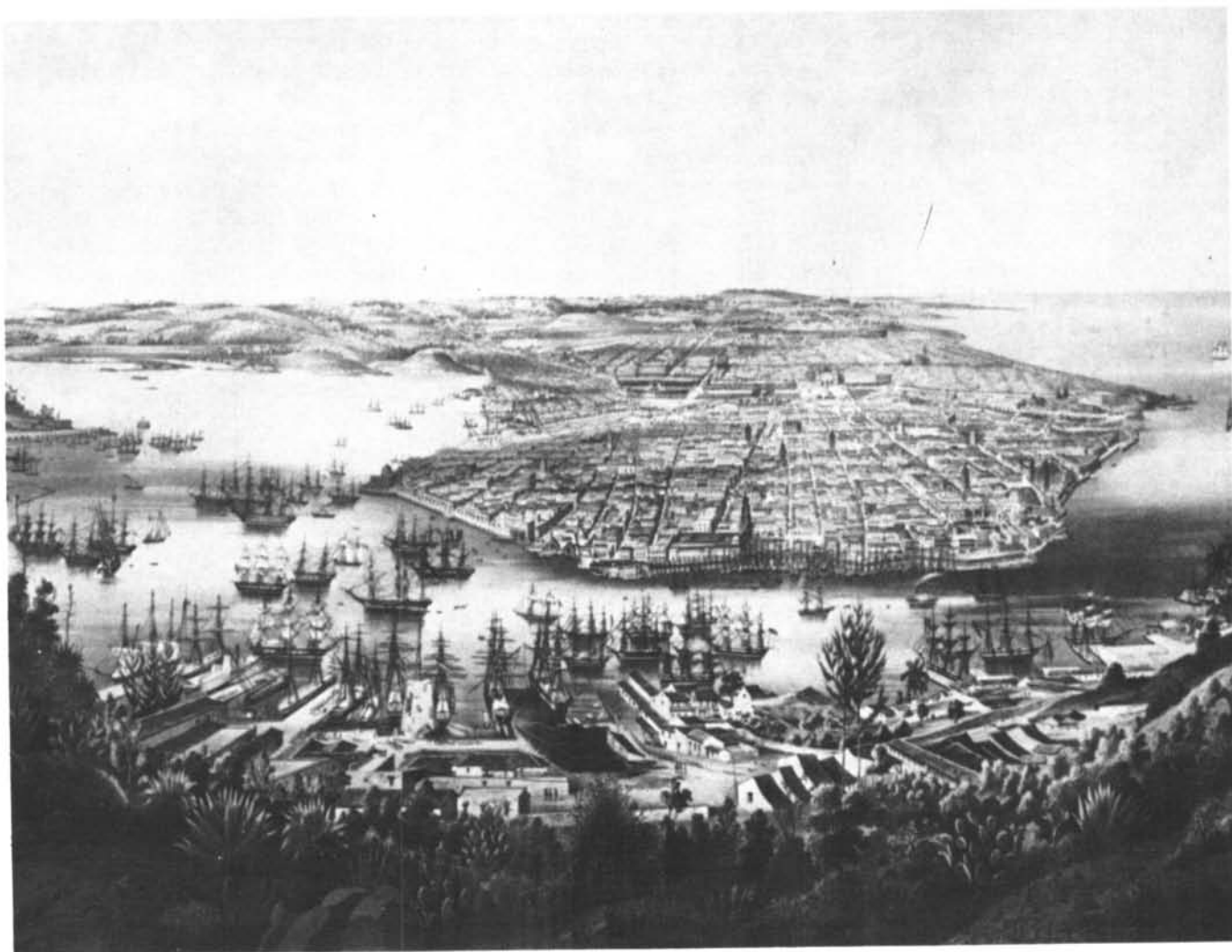
L'emigració del segle XVII havia estat selectiva, reduïda a aquells comerciants aventurers que van trobar en les colònies un mercat adient al seu afany de lucre. Aquest tipus d'emigrants es va incrementar al començament del segle XIX, i es va mantenir durant tot aquest segle atorgant a aquesta emigració un caràcter marcadament colonialista; aprofitava les garanties i el prestigi que conferia pertànyer a la potència dominadora, i al mateix temps que anava creixent protegida per les mesures que privilegiava el comerç, consolidava el sistema colonial. Ara bé, va aparèixer un altre tipus

QUADRE 5

Moviment migratori americà segons l'origen i el destí				
País	Emigrants 1824-1862		Immigrants 1839-1882	
	Núm.	%	Núm.	%
Cuba	843	53,8	214	71,3
Estats Units	249	15,9	12	4,0
Puerto Rico	222	14,2	54	18,0
Uruguai	88	5,6	9	3,0
Argentina	24	1,5	1	0,3
Brasil	23	1,5	9	3,0
Panamà	18	1,1		
Mèxic	10	0,6		
Altres	91	5,8	1	0,3
TOTAL	1.568	100,0	300	100,0

NOTES

1. El present treball forma part d'una tesi doctoral que s'està elaborant sobre l'emigració catalana a Amèrica. Per aquesta monografia he comptat amb l'ajut de la CIRIT i l'Ajuntament de Sant Feliu de Guixols, als quals manifesto el meu agraïment.
2. Yvette Barbaza, *Le Paysage Humain de la Costa Brava*, Paris, 1966, pp. 335-340.
3. Vegeu Carlos Martínez Shaw, *La instal·lació de Corresponsales Catalanes en Amèrica*, dins *Cataluña en la Carrera de Indias*, Barcelona, 1981, p. 196 i ss.



Vista general de la badia i de la ciutat de l'Havana, segons una litografia de E. Laplante.

QUADRE 6

EMIGRACIÓ I POBLACIÓ A SANT FELIU DE GUÍXOLS

Any	Habitants	Emigració americana per 1.000 habitants	Fecunditat general 1	Relació de masculinitat		
				solters	casats	total
1717			358			
1787			211			
1805	6.004 ¹					
1824	5.639 ¹					
1830	6.177 ²					
1840	5.487 ¹	6,7 (10,6) ⁴	119			
1850	5.002 ¹	7,3 (6,4) ⁴				
1857	6.515 ³	10,5 (8,6) ⁴	102	79,26	95,03	77,81
1860	6.434 ³	8,3 (11,1) ⁴	125	79,14	92,17	79,05
1877				97,14	98,44	90,46

¹ Font: Yvette Barbaza

² Font: J. Bautista Galobardes, citat per J. Iglesias, *Op. cit.*

³ Font: Censos de població del 1857 i 1860.

⁴ Calculada sobre la mitjana quinquenal d'emigrants.

d'emigració, que va conviure amb l'anterior fins que va desaparèixer la primera junta-ment amb l'imperi colonial d'Espanya a Amèrica. Es tractava de treballadors desplaçats del mercat laboral (hi trobem taponers de Sant Feliu de Guixols, els quals, un cop emigrats a Arenys de Mar, decidien viatjar fins a Amèrica com a última opció per tal de millorar la seva condició de vida), que anaven a Amèrica a sumar-se a la formació del mercat lliure de mà d'obra, mentre que d'altres es van transformar en comerciants que treballaven per cases catalanes, o bé van aconseguir una col·locació en tasques productives al camp o a la ciutat. En tot cas el seu destí final segueix sent una incògnita.

Probablement la intensitat de l'emigració va disminuir a Sant Feliu a partir de l'auge de la indústria de taps de suro (1870-1880). Aquesta es va reduir als tripulants que feien la ruta d'Amèrica i als fadrísters que tenien la seva oportunitat en els negocis familiars a Amèrica. La persistència d'aquest tipus d'emigració es veu reflectida en un article publicat al diari local de Sant Feliu de Guixols l'any 1878: «*Partís contentos y regresais dichosos. Es dolorosa la lágrima que surca vuestro rostro al dar el abrazo de despedida a la familia, momentos de angustiosa pena son los últimos que pasais en vuestro hogar y estrechados en triste pero agradable abrazo decís: partiré, trabajaré y al volver sabré probaros lo que os quiere este corazón que ahora llora.*»²²

L'emigració, el comerç i els interessos generals de catalans a Amèrica, van permetre que s'articulés una societat amb «residència doble», americana i catalana, complementària en els seus interessos i aferrada en l'intercanvi de mercaderies i el desplaçament d'importants grups humans. Un testimoni d'aquesta societat separada per l'oceà és la dita popular catalana que s'atribueix als emigrants: «marxo de casa per anar a casa», que reflecteix, alhora, el caràcter colonial que es troba a la base d'aquest tipus d'emigració.

Els efectes de l'emigració a Amèrica poden veure's també en les característiques demogràfiques de la societat guixolensa. L'augment de la sortida d'emigrants (vegeu el quadre 6, «emigració per cada 1.000 habitants») coincideix amb la baixada de la població que s'observa des de començaments del segle i que dura fins al cens del 1860 (hem de remarcar, però, que l'augment del 1857 pot ser degut a l'aplicació de tècniques censals modernes i que la tendència general del període segueix sent el descens). Tot això queda reflectit, a més a més, en la distribució per edat i sexe de la

població; la manca d'homes en relació a la de dones durant el període d'edat comprès entre els 15 i els 25 anys que es produeix simultàniament a l'envelliment de la població a causa de la tendència a baixar la fecunditat,²³ està en relació directa amb les edats més freqüents d'emigració i amb la seva distribució segons el sexe.

Els efectes de l'emigració sobre la disminució de la població a Sant Feliu de Guixols té dues explicacions principals des del punt de vista demogràfic: per una banda, la sortida de població en una intensitat que va des de 6,4 persones per cada 1.000 habitants (taxa d'emigració) durant el segon lustre dels anys quaranta, i 11,1 per 1.000 habitants durant els anys anteriors al 1860, amb un saldo migratori negatiu per tots els anys que tenim informació, que provocà un drenatge net de població. Simultàniament, el fet que fossin els homes joves en edat de reproducció els que marxessin, va provocar una relació de masculinitat (nombre d'homes en relació al de dones) desfavorable superior a la normal, que es va mantenir fins i tot entre els homes casats (vegeu el quadre 6), afavorint amb tot això la disminució de la fecunditat, perllongant la solteria de les dones (i també la dels homes que esperaven tornar per casar-se al seu poble) i disminuint, també, la freqüència de les relacions matrimonials per absència del marit.

Característiques com ara la relació de masculinitat desfavorable, especialment per a la població casada, són fets que s'estenen per tot el litoral català, i és un signe clar de les poblacions amb hàbits migratoris de duració mitja i expectatives elevades de retorn. A partir del cens del 1857 i el del 1860, aquesta característica, que podria ser indicadora d'emigració, comença a reduir-se gradualment fins a arribar a diferències mínimes (podríem dir, fins i tot, que normals) a finals del segle XIX.

CÉSAR YAÑEZ

4. Josep M. Delgado Ribas, *La emigración española a América Latina durante la época del comercio libre (1765-1820). El ejemplo catalán*, dins *Boletín Americanista*, núm. 24, Barcelona, 1982, pp. 115-138.

5. *Ibidem*, p. 128 i ss.

6. Arxiu Històric Municipal de Sant Feliu de Guixols. Documents diversos (1828-1903), Secció XXIX, núm. 40; Àngel Jiménez, *Crisi del comerç marítim i emigració a Sant Feliu de Guixols*, dins *Es Corcó*, Sant Feliu de Guixols, setembre 1981, pp. 24-25.

7. Josep M. Delgado Ribas, *Auge y decadencia de la Marina Colonial catalana, 1720-1821*, dins *Boletín Americanista*, núm. 29, Barcelona, 1979; *La construcción i la industria navals a Catalunya (1750-1820)*, dins *Recerques*, núm. 13, Barcelona, pp. 45-64; Emerencià Roig, *La Marina Catalana del Vuitcents*, Barcelona, 1929; Jaume Carrera Pujal, *Marina Mercante*, dins *La Economía de Cataluña en el siglo XIX*, vol. IV, Barcelona, 1960.

8. És significatiu que, segons el mateix ofici dels comerciants guixolencs, el moment més agut de la crisi sigui anterior al 1828, data del R.D. assenyalat com el causant de la crisi.

9. Josep M. Delgado, *La emigración...*, pp. 123-124. 10. El destí dels emigrants entre els anys 1824 i el 1834 és el següent: 69,8 % a Cuba, 27,7 % a Puerto Rico, 0,5 % a Mèxic, 2,0 % a Montevideo, 0,5 % al Brasil i l'1,5 % restant a altres països americans.

11. Àngel Jiménez, *Op. cit.*, p. 24.

12. Arxiu Històric Municipal de Girona, Sèrie Temàtica Alfabètica, Lligall núm. 10: lletres O-P.

13. Aquest document basat en la *Real Orden de Hacienda* del 24 de desembre del 1834 i ratificat pel *Despacho de Estado* l'any següent, els quals es basen al seu temps en el *Reglamento de Pasaportes* del 1818, contradiu la teoria sostinguda fins ara en el sentit de l'existència de la prohibició d'emigrar a Amèrica abans de la R.O. del 16 de setembre del 1854.

14. A.H.M. de Girona, Lligall núm. 10: lletres O-P.

15. A.H.M.S.F.G., Passaports, Secció núm. 2 i núm. 7, cubeta 93.

16. Juan Torrent i Fàbregas, *Pasaportes guixolenses del siglo pasado*, dins l'extraordinari de *Áncora*, Sant Feliu de Guixols, 30 de juliol de 1970, núms. 1, 152-53.

17. Mariona Julià i Civils, *Emigración guixolense a Nueva Orleans (1857-1860)*, dins *Revista de Gerona*, núm. 84, Girona, 1978, pp. 3-8.

18. Jordi Nadal, *La Población Española*, Barcelona, 1971, p. 168.

19. Hem de prendre algunes precaucions de cara a les classificacions professionals, ja que les seves definicions són ambigües, com seria el cas de tots aquells que es declaren «treballadors», o bé classificacions de sabater o de forner que poden referir-se indistintament a un treballador assalariat o al propietari d'un taller o d'un forn. De totes maneres, com a defensa de les dades que hem recollit dels llibres de fiances per obtenir passaports per anar a l'estanger, hem de dir que dels 752 casos que no coneixem la professió 254 eren dones i 86 nens menors de 10 anys, amb la qual cosa augmenta la representativitat de les nostres dades.

20. Aquest procés es va invertir a partir de la dècada del 1870 quan l'auge de la indústria de taps de suro va atreure una gran quantitat de treballadors a Sant Feliu. Vegeu Yvette Barbaza, *Op. cit.*, pp. 104-121.

21. Josep Iglesias Fort, *Indagaciones sobre la población de Cataluña en la primera mitad del siglo XIX*, Barcelona, 1967, pp. 21-25.

22. *A nuestros hermanos de América*, dins *El Eco Guixolense*, any 1, 22 de desembre del 1878, p. 1.

23. Jaume Benavente, *Catalonia: A case of Early Fertility Decline*, mecanografiat inèdit, facilitat per Anna Cabré.