

na utilitzava els mateixos procediments caciquils i corruptes que els monàrquics, i que alguns dels líders republicans gaudien d'una complicitat o tolerància per part de les autoritats més que sospitosa. De fet, en molts casos, les etiquetes no feien sinó amagar petites diferències de caire localista, o de grup d'interessos econòmics, sense que ideològicament existissin gaires divergències.

Pel que fa a l'estudi del comportament político-electoral durant la Segona República, Conxita Mir segueix una a una les diferents consultes electorals i analitza amb aprofundiment el significat, les característiques i varietats del resultat. Així, a escala provincial, veiem com es passa de l'èxit aclaparador de la Coalició Republicana, ERC i els seus aliats, el 1932 (el 85 % dels vots), a la progressiva bipolarització (eleccions del 32 i del 33), per tornar a la recuperació del vot d'esquerres en les municipals de gener del 34 i, sobretot, les generals de febrer del 36. En conjunt, Lleida vota majoritàriament esquerres i, a més, la participació electoral és més aviat alta aquells anys (del 61 al 71 %).

Però el més important de l'estudi és la comprovació que no hi ha un comportament homogeni a tota la província, sinó que existeixen marques diferències comarcals. Conxita Mir descriu quatre tipus de comportaments diferents, és a dir, concreta quatre àrees político-electorals contraposades, que si bé estan clarament relacionades amb la tradició del vot de l'època de la Restauració, ara també tenen unes característiques prou definides i pròpies. Per tal d'arribar a poder comprendre millor aquests comportaments diferents, l'autora ha utilitzat diferents variables de caire socio-econòmic i cultural: repartiment de la riquesa rústica, règim de tinença de la terra, volum de la contribució industrial, grau d'analfabetisme, tipus d'hàbitat, etc. Amb aquestes variables i els resultats electorals, els quatre tipus de comportament serien:

1r) El de la plana regada de Lleida (Segrià, Noguera, Urgell i Conca de Barberà), caracteritzat per una alta participació i pel vot molt majoritari d'esquerres. És la zona més polititzada i més mobilitzada i concentra tot el vot d'extrema esquerra. Són comarques en les quals les terres estan molt repartides i hi ha una presència important de jornalers, parcers i arrendataris.

2n) El del Solsonès i els seus voltan-

ts. És la zona més conservadora i anti-republicana. Són terres pobres de secà, normalment concentrades en poques mans. La participació electoral és baixa. El pes «levitic» de Solsona i el seu bisbat és molt gran.

3) Les comarques de la muntanya (els Pallars i l'Alt Urgell) tenen grans disparitats en el comportament. Les més importants viles, les millors comunicades i les més poblades, voten clarament esquerres mentre que les petites comunitats muntanyenques, molt aïllades, s'inclinen cap a les dretes.

4) Les comarques de la Vall d'Aran i la Cerdanya tenen un comportament molt uniforme: alta participació i clara victòria de les esquerres. La gran distribució de les terres entre petits i mitjans propietaris i la comunicació constant amb França són les claus d'aquest comportament progressista. Tot resumint i generalitzant les conclusions, l'autora considera que «l'estructura de la propietat de la terra va ser el principal factor d'entre els que determinaren el comportament electoral dels lleidatans, però la seva influència només va poder manifestar-se quan es va produir la confluència d'altres factors que actuaren reforçant la seva acció»<sup>(2)</sup>. L'obra, tot i que ha perdut en la seva edició l'interessant apèndix biogràfic que tenia quan fou presentada com a tesi doctoral, no sols és una aportació fonamental per a la història de les terres lleidatanes, sinó sobretot per a un coneixement millor de les actituds polítiques dels catalans als darrers cent anys.

BORJA DE RIQUER

#### NOTES

1) C. Mir. **LLEIDA (1890-1936): CACIQUISME POLÍTIC I LLUITA ELECTORAL**, Publicacions de l'Abadia de Montserrat, 1985, 778 pàgines.

2) *Id.* pàg. 666

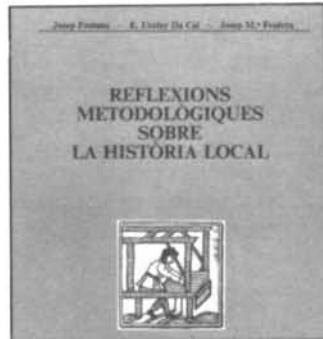
# Metodologia d'Història local

Aquest opuscle de recent aparició està format per la transcripció de tres reflexions, fetes pels esmentats autors, en el marc del cicle de conferències «Reflexions metodològiques entorn de la història local», organitzat pel Centre d'Estudis Històrics i Socials de Girona el passat mes de juny de 1984.

D'una dècada ençà els estudis d'història local s'han multiplicat, i si en un principi estaven al marge dels àmbits de treball dels historiadors professionals, avui podem parlar de la implicació d'aquests d'una manera cada cop més destacada. Menyspreada, difícil i complicada, la història local ha esdevingut un dels àmbits d'investigació més fructífer dins de la historiografia catalana.

Els problemes metodològics que comporten els treballs d'investigació sobre marcs locals concrets, ja siguin aquests de pobles, ciutats o comarques, capliquen un gran nombre d'historiadors que hi treballen. Certament els problemes existeixen, tant en aquest àmbit com en els de l'anomenada història general —legiu història de Catalunya, Espanya, Europa o Universal—, i ensems esdevé un problema inherent al treball de l'historiador professional. La circumstància agreujant però, que acompanya l'estudi de la història local és la nul·la o escassa reflexió i crítica que sobre el tema s'han plantejat els professionals i els que intentem endinsar-nos en el camí; també, l'ús i l'abús que s'ha fet de les «històries locals» mal fetes i pitjor conegudes; tampoc no podem oblidar el problema de les dimensions i nivells que determinen l'objecte històric. De tot trobarem donant una ullada a la immensitat d'estudis publicats, sobretot al llarg dels deu últims anys.

Estem d'acord amb les reflexions d'en Josep Fontana sobre la necessitat d'una història policèntrica i comarcal, per no caure en el centralisme de Barcelona substituït, en alguns estudis, per la capitalitat alternativa, protagonista de la qual és la mateixa localitat estudiada ai-



llant-la del context de relacions en què està inserida; o bé, en el millor dels casos «on Catalunya esdevé el marc definidor o «macro» i Espanya desapareix per sota l'horitzó» com ens diu Ucelay Da Cal. Cal estudiar les relacions entre les comarques i Barcelona —les relacions econòmiques, socials, polítiques...—, també la relació amb la realitat administrativa d'Espanya. Però sobretot, el que cal és plantejar-se de fer una feina ben feta, sense complexos per la petitesse de l'àmbit d'estudi, enfront les ambicioses obres d'història general o universal. Tal vegada descobrirem com arribem a qüestions més àmplies que les purament espacials. Enric Ucelay ens diu al llarg de la seva conferència que el que realment compta són les preguntes, no les respostes, tot i que això val per a tots els camps d'investigació. Els reculls de dades sense interpretació, o les cròniques del passat proper a càrrec dels erudits locals han d'ésser col·locats en el lloc que els correspon, no els barregem amb estudis locals seriosos com els que acaben d'aparèixer publicats —el de Conxita Mir: «Lleida (1890-1936): caciquisme polític i lluita electoral», o el de Francesc Costa i Oller: «Mataró liberal 1820-1856. La ciutat dels burgesos i els proletaris»— i d'altres que aviat seran presentats com a tesis o tesis doctorals. Ucelay Da Cal ens recorda els possibles perills davant l'allau de nous treballs locals a càrrec de joves llicenciats, com el perill de caure en un positivisme localista sense hipòtesis més àmplies que la definició del propi lloc d'estudi amb un nou vocabulari. Sobre

# El romànic i el gòtic de Vic

aquest punt hom pot pensar que, justament al llarg dels cursos universitaris, ningú no ha gosat mai parlar sobre la definició i utilització dels termes històrics d'una manera inequívoca, tampoc no s'ha intentat mai analitzar els problemes metodològics de treballs locals o d'àmbits específics i menys encara, discutir i plantejar hipòtesis. Així doncs, per no caure en el perill de realitzar «treballs provincians», que com ens diu Ucelay Da Cal són aquells treballs d'amateurs o de joves llicenciats que encara no saben prou per plantejar-se les preguntes adequades, caldria que primer n'aprenuéssim tots plegats.

Finalment, i per acabar, donat el poc espai de què dispenso, és evident que el que s'hauria de fer és història social en un marc reduït, en definitiva, *història*, la història ben feta, entenent la història social com «el conjunt d'activitats humanes, i no en el vell sentit restringit d'estudiar tan sols el moviment obrer», ens diu Ucelay Da Cal.

A continuació, l'exposició d'en Josep M. Fradera fa referència a l'evolució del vigatanisme —ultrapassant el marc de Vic— com a suport ideològic amb força dins del pensament nacionalista conservador català en la seva primigènia expressió des de Balmes a Prat de la Riba.

A les últimes pàgines del llibret s'inclou una enquesta realitzada a cinc historiadors coneguts, el tema és, evidentment, la història local —estat, metodologia i producció—. Albert Balcells Antonio Domínguez Ortiz, Joaquim Nadal, Josep Termes i Borja de Riquer responen a tres preguntes generals tot oferint-nos unes visions també generals sobre el tema estel·lar.

Les conferències presentades esdevenen un recull important, a tenir en compte, pel que fa a la contribució universitària entorn a la reflexió metodològica d'un àmbit d'investigació i de treball que avui ocupa un lloc significatiu, si més no per la quantitat, dins el món de la historiografia catalana, i més quan, diners, esforços i il·lusions s'esmercen en un seguit de treballs d'història local a nombroses comarques i pobles de Catalunya.

LINA UBERO I BADIA

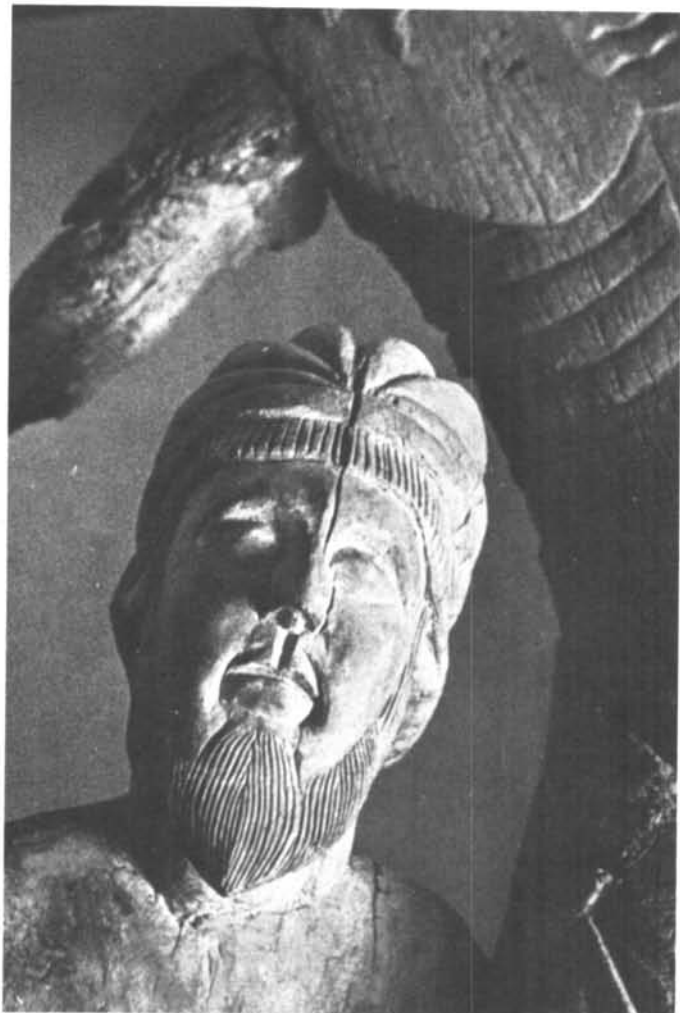
Josep Fontana, Enric Ucelay Da Cal i Josep M. Fradera. **REFLEXIONS METODOLÒGIQUES SOBRE LA HISTÒRIA LOCAL.** Quaderns del Cercle 1. Cercle d'Estudis Històrics i Socials de Girona. Girona. 1985. 48 pp.

**Amb aquest llibre, Vicenç Pascual i Ramon Rial faciliten una lectura didàctica, ben situada en el context històric, de les obres més significatives del romànic i del gòtic del Museu de Vic, el qual fou endegat el 1891 pel bisbe Morgades amb el suport de l'important nucli catalanista de Vic i fou consolidat per Josep Gudiol i Eduard Junyent, que hi aplegaren una de les mostres més representatives del país d'ambdós estils.**

En el pròleg, Antoni Pladevall, director general del Patrimoni, remarca la necessitat d'aquest tipus de treballs als museus, la qual necessitat, però, havia esdevingut indispensable per al de Vic, tant per la vàlua de les peces exposades que fan d'ell el segon museu d'arqueologia sagrada de l'àmbit català, que supera fins i tot en pintura gòtica al Museu d'Art de Catalunya, com per la manca d'un plantejament pedagògic adient en el museu vigatà.

El treball s'enceta amb una introducció a la societat medieval i a l'art romànic. Inicia aleshores un recorregut per les sales del romànic tot comentant els davallaments, les majestats, els frontals, els baldaquins, les pintures murals, les Mare de Déu... i a partir de la introducció a l'art gòtic, prossegueix el recorregut a través de les diferents mostres d'aquest estil: la fase italianitzant, les obres de Ferrer i Bassa, de Jaume i Pere Serra, el pas al gòtic internacional, les obres de Lluís Borrassà, Jaume Ferrer II, Bernat Martorell i Jaume Huguet, Joan i Perot Gasçó, entre d'altres autors i retaules diversos. El llibre es clou amb un índex biogràfic dels autors més representatius, un vocabulari bàsic de termes artístics emprats al llarg de l'obra i una relació bibliogràfica útil.

Cal remarcar que no es tracta d'una guia exhaustiva de les peces del Museu, sinó que, d'acord amb la preocupació pedagògica dels autors, ambdós professors d'Història a Vic, les obres de cada sala són tractades per grups (frontals,



majestats, retaules...), de les quals en comenten les característiques generals d'una d'elles de manera detallada introduint a més a més aspectes complementaris com la seva funció litúrgica, la temàtica que planteja, la manera com era elaborada l'obra... i també un comentari històric i artístic, els quals sovint són acompanyats de reproduccions fotogràfiques i de dibuixos de detalls. De tot plegat en resulta un bon equilibri entre l'explicació històrica i l'esperit de divulgació que guia l'obra, el qual es veu reeixit, també, pel seu fàcil maneig. El llibre, doncs, assoleix plenament el seu propòsit: facilitar la comprensió de l'art i de la història en una visió global de la societat i fer-hi engrescar el lector i el visitant del Museu. Per aquesta raó

constitueix un instrument útil que caldria que esperonés l'aparició de guies semblants als museus d'arreu del país. Els nostres museus han de fer front a una tasca indefugible de renovació i apropament als ciutadans mitjançant un enfoc pedagògic correcte de l'obra exposada. Només així deixaran de ser magatzems immensos on s'acumulen peces de més o menys vàlua i podran esdevenir un reflex viu del passat que en faciliti la seva comprensió.

JOAQUIM ALBAREDA

Vicenç Pascual i Ramon Vidal. **GUIA DEL ROMÀNIC I DEL GÒTIC DEL MUSEU DE VIC.** Ed. EUMO. Col·lecció L'Entorn. Vic, 1985, 175 pp.