

La població de Valldoreix Segles XVI al XX: Genealogia i demografia

Grup de Genealogia de la SCGHSVN

Coordinació: Aina Pascual i Dolors Vila

Membres del grup: Jaume Boadella, Esmeralda Casanovas, Mercè Chalaux, Josep Climent, Ernest Ferrer, Pilar García, Agustí Guinart (†), Carmen Martínez, Francesc Orriols, Xavier Picó, Jordi Pinart, Ramon Rovira, Rosa Salvadó i Roser Tey.

Resum: El buidatge sistemàtic i exhaustiu de la documentació de l'arxiu parroquial de Valldoreix ha donat informació per conèixer els habitants d'aquesta població del Barcelonès del segle XVI al XX. Presentem un resum de les dades treballades en forma de descripció de genealogies, relació de cognoms de la població i la quantificació numèrica de les actes sacramentals i les persones que s'hi citen amb algun comentari.

Paraules clau : Valldoreix, genealogia, demografia, població.

Resumen: El vaciado sistemático y exhaustivo de la documentación del archivo parroquial de Valldoreix ha proporcionado información para conocer los habitantes de esta población del Barcelonés de los siglos XVI al XX. Presentamos un resumen de los datos que hemos trabajado en forma de descripción de genealogías, relación de apellidos de la población y de la cuantificación numérica de las actas sacramentales y las personas que se citan en ellas con algún comentario.

Palabras clave: Valldoreix, genealogía, demografía, población.

Abstract: The systematic and thorough screening on Valldoreix parish documents collection has given information to meet parish Valldoreix inhabitants of this town from XVI to XX century. We present a summary of the worked data using a description of genealogies, town surnames and a numerical quantification of sacramental records and people named in with additional comments.

Keywords: Valldoreix, genealogies, demography, town or village.

Résumé: Le dépouillement systématique et exhaustif de la documentation de l'archive paroissial de Valldoreix a donné des renseignements afin de connaître les habitants de cette ville du Barcelonès du XVIe siècle au XXe siècle. Nous offrons un résumé des données travaillées sous la forme de description de généalogies, de relation de noms de la population et de quantification numérique des actes sacramentels et des individus qui sont cités et commentés.

Mots clés: Valldoreix, généalogies, démographie, population.

“Qui perd els orígens, perd identitat”
Raimon

INTRODUCCIÓ

L'any 2007 la junta de la Societat Catalana de Genealogia, Heràldica, Sigil·lografia, Vexil·lologia i Nobiliària (SCGHSVN), amb el seu president Juan-José Cortés al capdavant, va introduir en els seus projectes de futur la investigació i recopilació de totes les genealogies catalanes, de la més destacada a la més desaparebuda. Per a nosaltres, totes les persones que han viscut aquí són importants ja que amb l'aportació de cadascuna d'elles s'ha fet la Història; no només la història de batalles explicada als llibres sinó també la història quotidiana. És un bocí més del que conforma la Memòria Històrica, i ho anomenem Monumenta Genealogica Cataloniae (MGC).

El MGC està conformat per la recopilació de genealogies investigades per genealogistes, la SCGHSVN al capdavant. La Societat es va posar mans a la obra i l'any 2007 va iniciar la investigació sistemàtica de les genealogies de Catalunya. La primera investigació va ser a la població de Valldoreix, actualment entitat municipal descentralitzada de Sant Cugat del Vallès, però que era població independent, amb la parròquia de Sant Cebrià com a puntal, i la de Santa Maria de Campanyà com a sufragània des del 1492.



Fig. 01. Sant Cebrià de Valldoreix



Fig. 02. Santa Maria de Campanyà

LES DADES

La nostra font d'informació són els llibres parroquials, font genealògica valuósíssima a les nostres terres. Els llibres parroquials de Sant Cebrià de Valldoreix i de Santa Maria de Campanyà ens descobreixen els seus habitants des de 1564 fins al segle XX; un bon ventall d'anys on poder desgranar la vida dels valldoreixencs i valldoreixenques. Al segle XVI Valldoreix se'n presenta com una població disseminada, formada per masies i l'antic castell i Quadra de Canals, on la població és majoritàriament pagesa.



Fig. 03. Valldoreix, al segle XX

Els llibres parroquials (baptismes, matrimonis, òbits i testaments) són el reflex de l'època en que han sigut escrits, tant pel que fa al tipus d'escriptura, com pel que fa al contingut de la mateixa. Hi ha èpoques (sobretot les més antigues) en les quals la informació és molt minsa, i per posar-ne un exemple, en els òbits només apareix el nom de la persona difunta i la data que ha sigut enterrada. En d'altres, en canvi, també hi apareix la data de la mort, el nom del cònjuge, l'edat, d'on era nascut, l'ofici, els fills que tenia, ... Com més informació, millor per la genealogia, ja que és la manera de poder saber més d'aquella persona i de la seva família, context i entorn. També és important tenir el màxim d'informació per tenir més seguretat de les dades que estem contrastant.

En aquest punt de la investigació hi pren importància una disciplina fonamental: la paleografia. De la SCGHSVN en formen part grans paleògrafs, sense els coneixements dels quals no seria possible llegir i interpretar certs documents, ja que les grafies amb les que apareixen els llibres de Sant Cebrià de Valldoreix són d'allò més diverses i, per tant, és molt diversa la investigació genealògica dels arxius parroquials.

La tasca també ve acompanyada del resultat de la conservació dels llibres, no sempre en bones condicions de temperatura i humitat. Així, ens hem trobat amb llibres que es van mullar i va desaparèixer la tinta, d'altres que han tingut fongs, o d'altres que la pròpia tinta ha cremat el paper. Aquestes són situacions recurrents en la majoria de llibres parroquials de Catalunya, i una manera de frenar-ne el procés de desintegració és la digitalització dels llibres, en dos aspectes; d'una banda la informació que digitalitzem ara ja no es perdrà, i de l'altra es minimitza la consulta directa dels llibres parroquials, afavorint a la major conservació dels mateixos.

Les dades que extraiem de les inscripcions als llibres parroquials, com hem dit, són molt diverses segons l'època, el capellà i els controls que feien els bisbes. Molts cops queda anotada la visita de càrrecs eclesials on es posava de manifest que les inscripcions havien d'incloure també altres aspectes com el lloc de naixement o l'edat en casar-se. Sigui com sigui, les persones de les que podem arribar a tenir menció en les inscripcions de baptisme, matrimoni, òbit i testament són les següents:

La població de Valldoreix Segles XVI al XX: Genealogia i demografia

| | |
|-------------------|---|
| BAPTISMES | nadó, pare, mare, padrí, padrina, (avis i àvies), oficiant |
| MATRIMONIS | marit, muller, pares marit, pares muller, testimonis, oficiant |
| ÒBITS | difunt (pare, mare), (cònjugue), (fills), oficiant |
| TESTAMENTS | testador, pare, mare, cònjugue, fills, marmessors, oficiant |

Fig. 04. Persones que podem trobar referenciades en cadascuna de les inscripcions dels llibres parroquials.

La lectura, buidatge i tractament de totes aquestes dades ens han donat la magnitud de 2.631 baptismes, 552 matrimonis, 1.775 òbits i 129 testaments. La informació que ens proporcionen totes aquestes inscripcions és important per a ciències com la genealogia, però també la demografia o la filologia.

Un altre aspecte a tenir en compte és la mobilitat de les persones al llarg de la història. A nivell geogràfic ens hem trobat persones i famílies provinents de molts llocs de tota Catalunya, i fins i tot del País Valencià, l'Aragó, Astúries o França. Aquest fet ens demostra, un cop més, la importància del projecte Monumenta Genealogica Cataloniae, on gent provinent de llocs llunyans passa, s'estableix, es casa, té fills i, fins i tot, mor a Valldoreix i Campanyà. Aquesta gent, buscada en els seus llocs d'origen, seria impossible de localitzar i estaria abocada al desconeixement de la trajectòria de la seva existència. El MGC, en donar importància a totes les persones, fa que totes elles aflorin de l'anonimat i puguin ser fàcilment trobades i, per tant, reconstruïdes les seves vides.

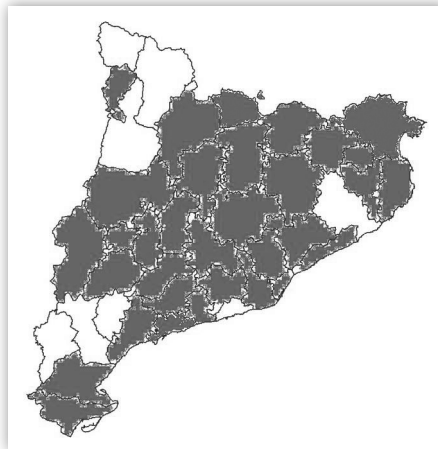


Fig. 05. Comarques de Catalunya d'on provenen les persones que han tingut vida a Valldoreix.

LES GENEALOGIES

Les més de 20.000 persones que han deixat empremta en els llibres parroquials de Sant Cebrià de Valldoreix i de Santa Maria de Campanyà formen part d'una immensitat de famílies, la investigació de dues de les quals ja han estat publicades a Paratge en anteriors edicions (estem parlant de les famílies Cussó i Castanyer).

La vida de les persones que han fet la Història de Valldoreix és d'allò més habitual per l'època, però presenta algunes particularitats. Les famílies juguen bé les seves possibilitats d'aliances amb els casaments dels seus fills i filles, tal i com solia ser la política matrimonial de Catalunya. La idea era casar els hereus amb noies de cases una mica més riques, i les noies amb hereus d'altres cases (un xic menys benestants). Però Valldoreix era una població relativament petita, i no eren molts els masos existents. És per això que la política matrimonial típica oferia pocs moviments possibles dins de la mateixa població. No era fàcil trobar una noia en edat de casar, d'una determinada capa social, sense caure en l'endogàmia, a Valldoreix mateix. Aquest fet fa que els casaments siguin majoritàriament amb gent d'altres poblacions, sobretot de properes, com Sant Cugat del Vallès, el Papiol, Santa Creu d'Olorda, Rubí, Vallvidrera...

Aquesta gran mobilitat de persones ha fet que s'hagin localitzat més de 1.800 cognoms presents a Valldoreix. Es detallen en l'apèndix, per tal que en quedi constància, i tothom descobreixi tots els que hi han sigut presents en els darrers cinc segles.

Com a mostra de la reconstrucció de famílies que hem fet, us posem l'exemple de la família Cussó-Sanfeliu. Les partides de baptisme de la parròquia de Sant Cebrià de Valldoreix ens diuen el següent:

GERÒNIMA CUSSÓ SANFELIU

Batejada 4/04/1709 a Sant Cebrià de Valldoreix

Altres noms: Francisca Elisabet

Pare: Jacinto Cussó, pagès de la Quadra de Canals

Mare: Francisca (Cussó) Sanfeliu

Oficiant: Antoni Amorós

Padrí: Pau Cussó, pagès de Valldoreix

Padrina: Gerònima (Sanfeliu), muller de Josep Sanfeliu, pagès de Santa Maria de Barberà

JOSEP PAU CUSSÓ

Batejat 22/02/1712 a Sant Cebrià de Valldoreix

Altres noms: Cebrià Pere Narcís

Pare: Jacinto Cussó, pagès de Valldoreix

Mare: Francisca (Cussó)

Oficiant: Pere Joan Dalmau

Padrí: Josep Cussó, fadrí de Valldoreix

Padrina: Maria Cussó

MARIANNA CUSSÓ SANFELIU

Batejada 18/07/1713 a Sant Cebrià de Valldoreix

Altres noms: Gerònima Francisca Cristina

Pare: Jacinto Cussó, pagès del Terme de la Quadra de Canals Rojas

Mare: Francisca (Cussó) Sanfeliu

Oficiant: Pere Joan Dalmau

Padrí: Josep Sanfeliu, pagès de Santa Maria de Barberà

Padrina: Marianna (Casas), muller de Jacint Casas, pagès de Sant Pere de les Puelles (Barcelona)

MARGARIDA CUSSÓ SANFELIU

Batejada 8/01/1716 a Sant Cebrià de Valldoreix

Altres noms: Teresa Cristina

Pare: Jacinto Cussó, pagès del Terme o Quadra de Canals Rojas

Mare: Francisca (Cussó) Sanfeliu

Oficiant: Jaume Solé

Padrí: Josep Cussó, pagès fadrí de Valldoreix

Padrina: Margarida Cadena, donzella de Valldoreix



Fig. 06. Família Cussó - Sanfeliu.

Amb aquestes dades, podem establir que la família Cussó – Sanfeliu estava formada pel matrimoni Jacint i Francisca i que van tenir quatre fills, un noi i tres noies. Amb la política d'herències de l'època, és de suposar que en Josep Pau heretés el mas de Can Cussó i les seves germanes es casessin amb hereus de la contrada. Però el que va passar va ser molt diferent. Deixem que els documents ens aportin una mica de llum.

JOSEP CUSSÓ

Defunció 27/02/1712 a Sant Cebrià de Valldoreix

Enterrat 29/02/1712 a Sant Cebrià de Valldoreix

Albat

Pare: Jacinto Cussó, pagès de Valldoreix

Mare: Francisca (Cussó)

Oficiant: Pere Joan Dalmau

MARGARIDA CUSSÓ SANFELIU

Enterrada 12/01/1716 a Sant Cebrià de Valldoreix

Albat de 4 dies d'edat

Pare: Jacinto Cussó, pagès de Valldoreix

Mare: Francisca (Cussó) Sanfeliu

GERÒNIMA CUSSÓ SANFELIU

Enterrada 24/10/1716 a Sant Cebrià de Valldoreix

Albat de 7 anys d'edat

Pare: Jacinto Cussó, pagès de la Quadra de Canals

Mare: Francisca (Cussó) Sanfeliu

Així és com una família amb quatre fills l'any 1716 passa a tenir-ne només una, i amb totes les seves esperances de continuïtat familiar en ella. Tal va ser la pressió sobre la Marianna Cussó Sanfeliu que es va casar

als dinou anys amb un valldoreixenc deu anys més gran que ella. I la resta de la seva vida també va estar encaminada a la reproducció: va tenir set fills i filles, a raó d'un part cada tres anys (un dels quals va ser bessonada), fins que va morir als 38 anys. La seva vida va estar marcada per la necessitat de supervivència i continuïtat de la família, la d'una dona que va bolcar tota la seva vida per Can Cussó de Valldoreix.

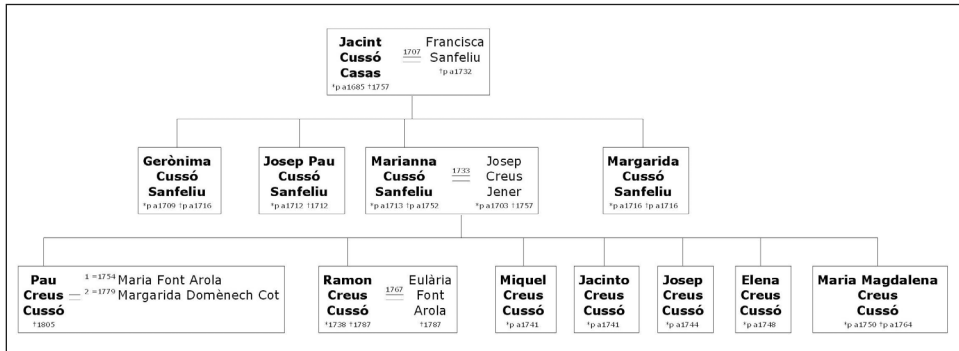


Fig. 07. Família de la Marianna Cussó Sanfeliu.

Aquesta és una de les històries que hi ha darrera de cadascuna de les més de vint mil persones que han fet la Història de Valldoreix, i són els llibres parroquials els que ens ho mostren. La SCGHSVN ha reconstruït la vida de cadascuna d'elles en una tasca immensa i interessantíssima, plena de troballes i anècdotes ben curioses.

CONSULTA DE LES DADES GENEALÒGIQUES

Amb la voluntat que es puguin consultar les dades exactes de les persones referenciades al projecte d'investigació genealògica de Valldoreix i també totes les que es van sumant al Monumenta Genealogica Cataloniae, s'han posat aquestes dades a la pàgina web de la SCGHSVN accessible per tots els socis i sòcies. El punt per accedir-hi és: <http://www.scgenealogia.org/socis/estudis.htm>.

PROJECTE

Estudis Genealògics

Preparat per SCGHSVN, vocalia de Genealogia, projecte d'Estudis genealògics.

Genealogies publicades 6.534 persones. última actualització el març de 2012.

Genealogies enxarxades 31.684 persones. última actualització el maig de 2012.

La reproducció total o parcial d'aquestes dades per qualsevol procediment, compresos la còpia o tractament informàtic, i la distribució és rigorosament prohibida sense l'autorització escrita dels titulars i està sotmesa a les sancions que la SCGHSVN estimi oportunes.

COMPARTEIX LES TEVES GENEALOGIES

Fes-les arribar en format gedcom a la secretaria de la SCGHSVN:

- scgenealogia.cultura@gencat.cat catscogenealogia.cultura@gencat.cat

- Arxiu Nacional de Catalunya, c. Jaume I, 33-51; 08195, Sant Cugat del Valles

Com fer-ho? Vegeu les instruccions en el [projecte d'Estudis Genealògics](#)

Fig. 08. Pàgina web dels Estudis genealògics

La població de Valldoreix Segles XVI al XX: Genealogia i demografia

L'enllaç de “Genealogies enxarxades” ens durà a una pàgina on hi ha les genealogies del Monumenta Genealogica Cataloniae, tant la investigació de Valldoreix com les investigacions genealògiques aportades per molts genealogistes. En la part central podem veure totes les investigacions, entre elles la de “SCGHSVN – Grup de Genealogia 1”, que és la corresponent a la investigació de Valldoreix.

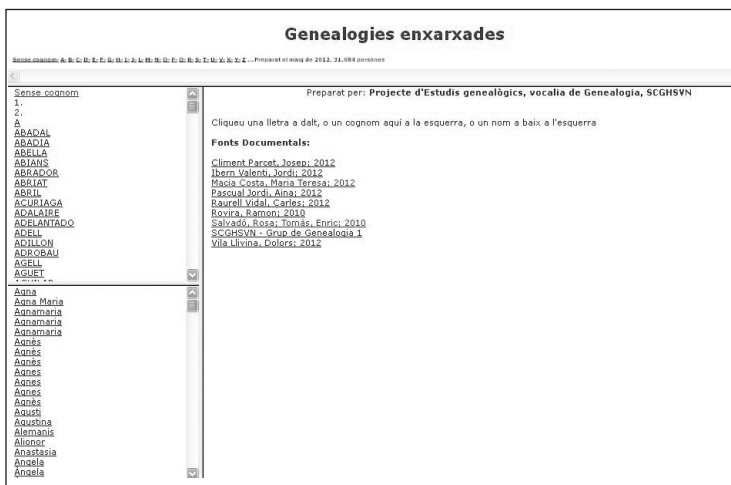


Fig. 09. A dalt, alfabet per triar la lletra del cognom. A l'esquerra al mig, llista de cognoms d'aquella lletra. A l'esquerra a baix, llista de persones amb aquell cognom. A la dreta, les fonts documentals d'on provenen les dades.

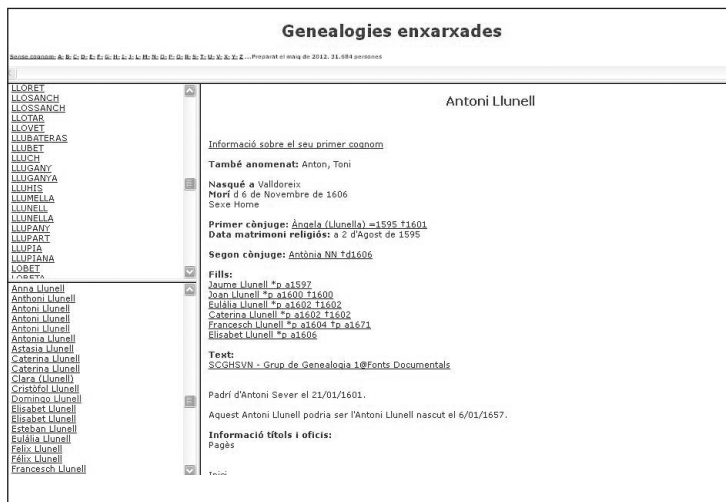


Fig. 10. En elegir una persona de la llista (a l'esquerra a baix), apareixen a la dreta les dades de la persona elegida.

La població de Valldoreix. Les dades demogràfiques.

INTRODUCCIÓ

Dins del marc del projecte Monumenta Genealogica Cataloniae i un cop fet el buidatge sistemàtic dels llibres d'actes de la parròquia de St. Cebrià de Valldoreix, teníem, per una banda, l'objectiu de confegir la xarxa genealògica dels últims segles i per l'altra, la d'obtenir informació sobre el conjunt de la població de Valldoreix durant aquest període, particularment la que es registra en aquests documents: naixements, matrimonis i defuncions.

Gràcies als documents examinats, disposem d'informació sobre aquesta població des de l'any 1564 fins a l'any 1930, lamentant, però, un buit important que correspon a les inscripcions que van des de 1608 fins a 1651. La documentació corresponent a aquest període va resultar cremada durant la guerra de 1640, segons indica el rector d'aleshores quan reprèn els llibres.

D'aquests documents s'obté informació de dues menes: quantitativa i qualitativa. La informació quantitativa és, de fet, molt objectiva. Es presenta en aquest treball en forma d'estadístiques. Algunes vegades, aquesta informació objectiva va acompanyada de comentaris fets amb la voluntat d'aclarir causes o escenaris del fet que s'inscriu. D'aquests se'n presenten els que hem considerat més interessants.

1. BAPTISMES

S'ha treballat amb un total de 2638 partides de baptismes, de dos períodes delimitats pels anys sense informació documental :

De 1564 a 1608 : 248 bateigs

De 1650 a 1903 : 2.290 bateigs

1. 1. NATALITAT

En la *Taula 1- Baptismes per anys* figura un recompte detallat de tots els baptismes celebrats a la parròquia i ordenats per anys durant el període estudiat.

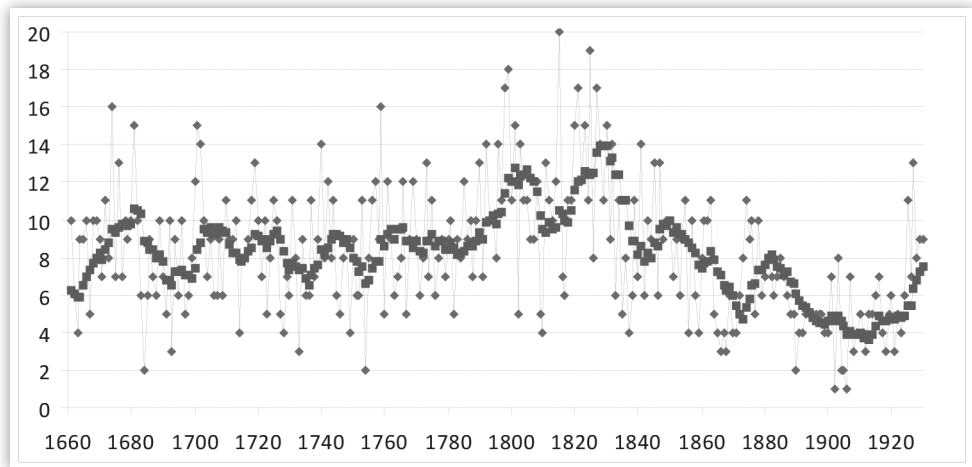
En nombres absoluts la mitjana està per sobre de 8 naixements/any.

L'any 1873 presenta una quantitat de naixements molt per sobre de la mitjana i de qualsevol altre any. S'explica perquè durant molts mesos d'aquell any tots els baptismes de Rubí i Sant Cugat es celebraven a la parròquia de Valldoreix. En aquest període la violència de les Guerres Carlines havia fet abandonar la seva parròquia als altres dos rectors "*a causa de la persecució sufrida por los sacerdotes en aquellos tiempos*" diu el rector de St. Cebrià de Valldoreix mossèn Vicenç Moré, que indicava en cada baptisme quina era la procedència dels pares.

De tots els altres anys que superen aquesta mitjana, el 1825, 1815 i 1821 són els més destacats, tots dins de la primera meitat del segle XIX. En l'altre extrem, amb menys baptismes registrats, hi ha els anys 1584, 1902 i 1906, amb un sol baptisme. Aquests anys corresponen als blocs de principi i final del període estudiat, i que és quan s'obté una mitjana més baixa dins el propi bloc, molt per sota de la mitjana de tot el període.

Per tal d'observar el comportament dels naixements hem preparat una taula de tendències del període de 1660 fins 1930, del que en tenim informació ininterrompuda. Mentre que els punts clars representen la quantitat total de bateigs de cada any, els punts foscos representen la mitjana de cada 10 anys (l'actual i els 9 anteriors). D'aquesta manera es pot visualitzar una tendència absorbint les variacions més grans que ens donen les dades anuals.

La població de Vallldoreix Segles XVI al XX: Genealogia i demografia



A partir d'aquesta gràfica es detecta una pauta cíclica força regular fins al 1770, que oscil·la entre els 6 i els 10 naixements de mitjana cada 10 anys. Cap a finals del segle XVIII la corba dels punts de mitjana experimenta un fort increment i es situa en la banda dels 10 a 14 naixements de mitjana. Els valors mínims d'aquest període d'alta natalitat coincideixen amb la Guerra del Francès. A partir de 1830 s'inicia una davallada constant fins al 1910, mantenint les oscil·lacions, però sempre amb tendència cap a la baixa. En aquests 80 anys es passa dels valors màxims de 14 naixements de mitjana cada 10 anys als mínims de 4 naixements de mitjana cada 10 anys.

Entre els batejats s'han trobat a 26 nadons de pares incògnits. Només en tres casos coneixem el nom de la mare, la resta d'infants varen ser batejats com a "fills de pares incògnits" i sense cap cognom. És molt probable que fossin nens abandonats, això no vol dir que haguessin nascut a Vallldoreix, ja que com s'ha constatat sovint, aquestes criatures eren portades de fora. L'abandó de criatures i l'increment d'exposits es solia produir en el període que augmentava la misèria. A Vallldoreix hem de destacar els 9 casos compresos en el període de 1651 – 1681.

Entre els pares dels infants batejats hi consten alguns estrangers, que es trobaven al principat ja fos per qüestions laborals o també militars. En citem, a continuació, dos exemples :

El 1652 bategen un nen fill de Piere Peret i Maria Barselon de Saint Amant (Angouleme – França)

El 22 de gener de 1713 bategen un noi nascut a Brandenburg (Alemanya), Josep, Vicenç i Ciprià Franch, fill de Joannis Georg, difunt, i Anna, de padrins Pere Joan Major i Caterina (Busquets) de Vallldoreix, i on es cita "El jove, de 19 anys, educat en la "secta calvinista" i degudament format en la doctrina catòlica, abjura dels seus errors: agenollat davant del rector i els testimonis, la mà sobre el Sant Crist, jura Fidelitat al Pontífex romà i captenir-se com a veritable Fidel de l'Església Catòlica, sense la qual no hi ha salvació, etc. i és batejat "sub conditione" i combrega devotament".

1.2. NATALITAT FAMILIAR

Al llarg del període hi ha unes famílies que destaquen per la seva fecunditat i són:

| Dates | Noms dels pares | Nr. fills |
|------------|---|-----------|
| 1689-1712 | Josep Taraval + Eulària Puig | 14 |
| 1813-1837 | Joseph Alemany + Francisca Rovira (masovers de casa Ubach) | 12 |
| 1739-1758 | Josep Lluell + Maria Oliver | 11 |
| 1781-1802 | Thomas Julià + Theresa Bartralot | 11 |
| 1757-1778 | Joan Alsamora + Marianna Creueres | 11 |
| 1566-1586 | Gabriel Borrull + Beneta | 11 |
| 1594-1605 | Gabriel Borrull + Marianna | 6 |
| 1829-1852 | Joseph Grau + Antonia Tobella | 10 |
| 1839- 1857 | Baltasar Vilallonga + Maria Serra | 10 |
| 1725-1748 | Adjutori Taraval + Antonia Mas | 10 |
| 1654-1681 | Joseph Rigol (Cussó) + Elisabet Caldés | 10 |
| 1659-1668 | Antic Llogany + Victòria | 6 |
| 1673-1689 | Antic Llogany + Mariangela | 7 |

Pels cognoms es pot reconèixer, entre les famílies mencionades, majoritàriament propietaris de masos o famílies senyalades del poble (Taraval, Lluell, Borrull, Cussó...), cosa que podria afavorir la hipòtesi que l'índex de natalitat tenia un cert lligam amb la situació socioeconòmica de la família.

1.3. ONOMÀSTICA

Cal dir que les dades que aquí es presenten corresponen sempre al primer nom amb que es bateja el nadó. Si bé ens consta que hi ha infants que d'adults seran coneguts per algun altre dels seus noms de bateig, creiem que es tracta d'excepcions poc o gens representatives de la generalitat en l'ús comú del primer nom de bateig.

S'han comptabilitzat els noms més comuns amb què han estat batejats els infants de Valldoreix, i n'ha resultat, sense sorpresa, que Maria és el nom més emprat en els bateigs de nenes de la parròquia, i, naturalment, Josep per als nens.

A continuació s'adjunta una taula amb el recompte dels noms més populars i l'evolució d'aquest recompte en períodes llargs de temps. S'aprecia que alguns noms presenten certes tendències en l'evolució temporal del seu ús.

Hem d'afegir que en les partides de bateig de Valldoreix consten els noms de les criatures normalment en català fins la segona meitat del segle XIX, quan es generalitza el castellà en els documents parroquials. En el nostre treball de buidat dels llibres sacramentals de l'arxiu parroquial, s'ha recollit aquesta informació de la mateixa manera en que consta en els documents.

| Nom | Nr. TOTAL | Fins 1699 | 1700-1799 | 1800-1930 |
|------------------------|-----------|-----------|-----------|-----------|
| Maria | 250 | 52 | 105 | 93 |
| Joseph, Josep, José | 236 | 40 | 96 | 100 |
| Joan, Juan | 159 | 51 | 48 | 60 |
| Pere, Pedro | 129 | 57 | 36 | 36 |
| Francesch, Francisco | 113 | 29 | 43 | 41 |
| Jaume, Jaime | 103 | 35 | 26 | 42 |
| Francesca, Francisca | 75 | 9 | 36 | 30 |
| Eulària, Eulalia | 75 | 25 | 31 | 19 |
| Theresa, Teresa | 69 | 2 | 24 | 43 |
| Miquel, Miguel | 69 | 10 | 26 | 33 |
| Antón, Antoni, Antonio | 68 | 26 | 23 | 19 |
| Marianna, Anna Maria | 59 | 25 | 24 | 10 |

La població de Valldoreix Segles XVI al XX: Genealogia i demografia

| Nom | Nr. TOTAL | Fins 1699 | 1700-1799 | 1800-1930 |
|-------------------------------|-----------|-----------|-----------|-----------|
| Pau | 58 | 8 | 28 | 22 |
| Paula | 52 | 20 | 18 | 14 |
| Josepha, Josepa, Josefa | 51 | 2 | 6 | 43 |
| Rosa | 51 | - | 19 | 32 |
| Catherina, Catarina, Catalina | 49 | 25 | 18 | 6 |
| Margarida | 41 | 20 | 18 | 3 |

Sobre el nom femení no hi ha cap dubte: sempre ha estat Maria. Molt de lluny segueixen Francesca, Eulàlia, Teresa o Marianna. Per períodes de temps s'observa un important descens en l'ús d'alguns noms que en èpoques han estat molt populars, com per exemple Catarina i Margarida que passen de 25 / 20 nenes batejades el segle XVII a 6 / 3 al segle XIX principis del XX. En canvi Rosa, Francesca o Teresa augmenten considerablement al llarg del període estudiat.

Entre els noms masculins, i en el global del període, el més freqüent és Josep, però es pot observar com en el primer segle eren més populars altres noms com Joan i Pere. Encara que si bé Joan i Pere varen mantenir el mateix nivell de popularitat fins a principis del segle XX, Josep en canvi augmenta fins a duplicar el nombre de nens batejats amb aquest nom en els segles següents. Miquel i Pau també augmenten considerablement tot avançant els segles.

Dels 18 noms més freqüents, 10 són femenins i 8 masculins. Els noms femenins semblen estar més repartits que els masculins. Josep, Joan i Pere sumen un 30.7% del total de la taula. Per aconseguir un percentatge similar, cal ajuntar cinc noms femenins.

Normalment els noms són decidits per la tradició familiar o pels padrins. Sovint es fa palesa una relació familiar en la imposició dels noms, en què els avis, els pares, el mateixos padrins o els seus pares o cònjuges donen nom als nous infants. D'aquí que també es trobin noms poc habituals o més peculiars, com ara : Calamanda, Erosia, Liberata, Oliva o Violant tots com la padrina. O bé Lázaro, Baltasar, March, Plàcida, Saldònia, que porten el nom del padrí.

S'ha fet un especial seguiment a la presència del nom de Montserrat entre els infants batejats la població de Valldoreix en tot el període i que ha donat com a resultat el següent detall:

Montserrat, masculí : 1571, 1571 i 1589

Montserrada, el 1572, 1582 i 1603

Montserrat, femení : 1891 i 1896

Cal fer esment que no s'ha detectat especial devoció pel patró de la parròquia, ja que només s'han comptabilitzat 5 nens que foren batejats com a Ciprià / Cebrià, i tots al segle XVIII.

1.4 ELS OFICIS

En la major part de les partides treballades els rectors informaven de l'ofici del pare del nadó. Informació que ha arribat amb més o menys precisió, segons els costums de cada època i la voluntat del rector, però que ens proporciona una certa visió sobre la composició social de la població de Valldoreix durant els segles estudiats.

En les primeres partides de finals segle XVI i tot el segle XVII només s'informa de l'ofici de poc més de la meitat dels pares: 387 dels 676 bateigs en aquest període. Gairebé tots són inscrits com a pagesos, algun masover, moliner, mestre de cases i un soldat minador.

En Joan Bal, soldat minador del bisbat de Lleida, casat amb Joana, bateja el seu fill Hiacinto, Matheu i Llebonart el 1652 i té de padrins a Llebonart Margener, alferes de mina i Maria Arnega, tots de bisbat de Lleida.

En el segle XVIII la informació de l'ofici del pare es recull de forma més general i resulta més diversa, probablement també més precisa. La gran majoria són citats com a pagesos, augmenten els masovers o pagès

masover i apareixen altres denominacions per a activitats també relacionades amb el món agrícola com ara el pagès cambrer, treballador masover, bracer, jornalero i treballador. Només un pastor, en Pau Sobregreu de casa Borrull. Continuen els moliners del Molí de la Noguera i el mestre de cases, en Jaume Braquet. En aquest període apareixen pares amb oficis de cisteller, forner, corder, rajoler, traginer i un paraire de Terrassa, en Francisco Ullers. Tenim un negociant, en Ramon Dalmau, i un mercader, en Joseph Trullers, tots dos de Barcelona. Peregrins o “vagos” (tal com es cita, Valentí Angli i Theresa (1774). Captaires, Anton Manyosa, de Tona i Maria Parset d’Espinelves (1743).

En una quarta part de les partides del segle XIX no està informat l’ofici del pare del nadó, tot i això ja es detecta més diversitat d’oficis entre la població, cosa que s’avindria amb els canvis que experimenta el país tot avançant el segle.

Continua la preeminència de pagesos i dels oficis relacionats directament amb la terra com ara els masovers, conreu de la terra, treballador de la terra o bracer. També dels oficis més tradicionals com corder, espartenyer, fuster, mestre de cases, moliner, rajoler, traginer o ferrer. En la primera meitat del segle trobem un manyà, un marxant i un mitger de seda de Barcelona i un soldat de Rubí. És a la segona meitat que es produeix una més gran diversificació laboral, doncs a més dels oficis que hem trobat fins ara, hem d’afegir-hi els de barber, carreter, serraller, paleta, comerciant, contramestre, fabricant, escriptor, maquinistes i operaris de fàbrica, aquest últims semblen ja molt relacionats amb la indústria. També es menciona a un hisendat, en Bartolomé Tarabal i Rabella, de cognoms ven coneguts al poble, i varis propietaris, també de conegudes famílies locals. I un militar, comandant del presidi de Tarragona, José Fernández d’Oviedo, casat amb una noia de Valldoreix, Mariangela Majó.

Pel que fa al segle XX, no consta la informació de l’ofici a totes les partides dels 30 anys d’aquest segle, però, tot i això, s’observen canvis notables: pagès no és l’ofici majoritari, ara hi ha propietaris. No hi ha cap masover però sí jornaleros. També advocats, electricistes, agent comercial, metge i un telefonista de la Compañía de Riegos y Fuerzas del Ebro, en Juan Luis Balenciaga Eizaguirre casat amb la Justa Eizaguirre Olascoaga, tots de Guipuzcoa i habitats a la casa Cadena.

1.5 ALTRES

Voldríem assenyalar uns altres aspectes de la informació recollida en les partides de baptismes.

Els rectors:

Alguns rectors de la parròquia han deixat una empremta especial, ja sigui pel seu llarg període a la rectoria de Valldoreix, ja sigui per haver-la ocupat en èpoques que els convertia en cronistes dels esdeveniments.

Volem destacar-ne els següents:

- Pere Monclús, rector de 1568 a 1587
- Pere Martir Sardà, rector de 1676 a 1702
- Pere Joan Dalmau, rector de 1710 – 1724
- Eudalt Puigcarbó, rector de 1735 a 1777
- Segimon Puigcarbó, vicari de 1753 a 1775
- Esteve Bas, rector de 1778 a 1801
- Francisco Font, rector de 1801 a 1818
- Ramon Claris, rector de 1819 a 1833
- Vicente Moré, rector de 1866 a 1890

Les guerres :

Si bé les actes sacramentals, i encara menys les de baptisme, no contenen cap referència directa als assumptes polítics o bèl·lics, per força aquests segles, tant socialment convulsos, havien de deixar en els documents que hem treballat algun rastre de la violència que recorria el país. En mostrem alguns exemples:

La població de Valldoreix Segles XVI al XX: Genealogia i demografia

El juliol de 1709, bategen un infant, fill de Joseph Bosch i Isabel, de Preixana, Bisbat de Solsona, que es trobaven a casa d'en Ravella del Pla "a causa de la guerra".

El febrer de 1710, bategen un infant fill de Pere Casamajor i Catharina, de Portella, Bisbat d'Urgell, que es trobaven a Casa de Joan Borrull, pagès "a causa dels francesos".

El març de 1712, bategen un nen fill de Francisco Fius i Maria, del Bisbat d'Urgell que es trobaven a casa de Joan Borrull, pagès "a causa dels francesos".

El febrer i març de 1714 es comptabilitzen dos naixements de pares que fugen del setge de les seves parròquies: St. Andreu de la Barca i Vallvidrera, Joseph Jansana+Francisca i Bartomeu Cuyàs+Isabel, tots pagesos.

Les migracions

En les partides de baptismes el rector acostuma a informar de l'origen o procedència dels pares de l'infant. Recollint aquesta informació ens ha permès visualitzar els canvis en la composició de la població de Valldoreix dels últims temps. Una població que, probablement a causa de la seva especial ubicació geogràfica prop d'una gran urbs, era més sensible a les transformacions socials de la mà dels nous conceptes del treball. Així al llarg del segle XIX es detecta un augment de famílies vingudes de fora que, per raons diverses, s'estableixen al poble. Aquest augment creixerà amb rapidesa cap a finals del segle XIX i fins a principis del segle XX. Així tenim que d'aquests 30 anys que hem treballat de 1900 a 1930, del 167 nadons batejats a St. Cebrià de Valldoreix, només en 27 casos el pare és fill del mateix poble, 27 són pares dels pobles veïns de St. Cugat i Rubí i la resta de pares són fills d'altres contrades, fins i tot lluny de la comarca, destacant la presència dels originaris de Múrcia, Terol, Castelló, Osca, València, Burgos, Navarra, Guipúscoa, a part de pobles de Lleida i Tarragona.

2. MATRIMONIS

En els volums analitzats del període de 1653 a 1893, ininterrompudament, s'ha enregistrat un total de 552 matrimonis celebrats a la parròquia, que dona una mitjana de poc més de 2 casaments per any, però molt desigualment repartits, com es veu en la ***Taula 2 - Matrimonis.***

2.1. NUPCIALITAT

S'han de fer notar, de nou, les incidències dels anys 1873 i 1874 en què el rector de Valldoreix té cura també de les parròquies de St. Cugat i Rubí.

En general s'observa que el nombre màxim de celebracions es produeix entre finals del segle XVIII i la primera meitat del segle XIX, coincidint amb el comportament de les dades de natalitat, per tant es podria pensar que es tracta de l'època de màxim poblament de Valldoreix.

L'any amb més casaments és el 1812 amb 10, el segueix amb 8 el 1875 i amb 7 actes celebrats els anys 1810, 1873 i 1879. Curiosament tots aquests anys coincideixen amb períodes bèl·lics o que limiten les guerres del segle XIX: la Guerra del Francès i les Guerres Carlines.

Pel que fa a l'estacionalitat, sembla que majoritàriament es preferia l'hivern per a casar-se, molt probablement en resposta a les necessitats que imposava el treball agrícola. Detallem dos exemples com a mostra:

Any 1812, 10 matrimonis celebrats : 4 el gener, 2 el febrer, 2 el novembre, 1 el març i 1 el maig.

Any 1767, 6 matrimonis celebrats : 2 el febrer, 2 finals d'agost, 2 el desembre.

2.2. ELS CONTRAENTS

Els rectors també anotaven regularment a les actes la procedència i ofici dels homes i dones que contreïen matrimoni a Valldoreix i també dels seus pares.

En la majoria dels casos les persones que es casaven eren de la mateixa parròquia o de les parròquies veïnes. Però també en molts altres els futurs esposos venien de lluny. Alguns només passaven pel poble. D'altres s'hi quedaven.

Si ens centrem al segle XVII dels 96 matrimonis que s'han informat, la gran majoria dels nois eren del mateix poble o be de les rodalies, però també hi consten dos nois francesos, dos més que venen d'Osona, dos del Ripollès i un d'Olot. De les noies n'hi ha una d'Osona, una de Planoles i una altra de St. Llorenç (bisbat de Solsona).

En aquest període pràcticament tots els contraents, o pares de les noies, són inscrits com a pagesos. Entre les excepcions hi ha Anton Pere de Vic que és doctor en medicina que es casa a la parròquia de Valldoreix amb Maria Àngela Vallmajor de Barcelona, filla d'un cirurgià. També figuren entre els nois un mestre de cases i un sastre. I entre els pares de les noies hi ha un pastisser, un peaire i també uns teixidors.

Cal destacar la informació facilitada dels oficis dels testimonis dels actes: escultor, veler, pintor, daguer, velluter, escriptent, mercader, sastre, fuster, fideuer, músic, perxer i notaris de Barcelona i varis religiosos o habitants de la rectoria. També aquest exemple:

El 1694, Joan Ferrer, pagès de Vilanova de Cubelles es casa amb Catharina Casanovas, filla de Pere Joan, pagès de Valldoreix, de testimonis Nicolau Esteve (Estruc) soldat de cavall, natural de Moravia, i el seu fill Joan Esteve (Estruc), també soldat, i fill de Logroño, tots dos "soldats de cavalleria del Trosso dels Alemanys".

En el segle XVIII no hi han gaires canvis respecte a la procedència i l'ofici dels contraents.

La majoria dels contraents dels 200 matrimonis són de la rodalia de Valldoreix, amb poques excepcions. Entre els nois, quatre procedeixen d'Osona, dos del Bages, dos del Segrià, un d'Alella i un de Tarragona. Entre les noies, dues d'Osona, dues del Bages, una de Ribes del Fresser i una altra de Valldellou (Bisbat de Lleida i comarca de la Llitera, Aragó).

Tant els nois com els pares de les noies són citats com a pagesos o joves pagesos. Entre els nois també es menciona a un assaonador, un cisteller, un mercader, un moliner, un jove treballador, un bover, un espardenyner, un sabater i un llogater de mules, a més de un jove ciutadà de Barcelona, Ramon Dalmau, que es casa també amb una noia de Barcelona, Maria Engràcia Riera, filla d'un notari¹. Entre els pares de les noies sovintegen els oficis de fuster, mestre de cases o sabater, teixidor, carreter, espardenyner, corder, un capità de fusellers i el notari que ja hem mencionat.

En aquest període s'ha trobat el següent exemple de problemes en la burocràcia administrativa religiosa en temps de guerra:

30 novembre de 1713 casen a Pere Fabres de Gelida amb Anna Maria Buscallà de St. Cugat Vallès, habitant de Campanyà. Per aquestes dates Barcelona està sitiada "per lo exercit dels castellans" i el rector, Pere Joan Dalmau, no pot obtenir la llicència apropiada per donar per vàlid el matrimoni. Per tant, i en espera que arribi aquesta llicència, prohibeix als contraents que dormin junts.

En el segle XIX, anàlogament al que ja s'ha vist en el capítol sobre baptismes, augmenta tant la diversitat d'oficis com la de procedències, reflex de les noves necessitats laborals i dels canvis socials que es produïen.

En farem un resum:

Dels 250 matrimonis, la majoria de contraents eren de la mateixa comarca, tal com és habitual, però també d'altres contrades, algun dels nois venien de molt lluny: de l'Urgell, de l'Empordà, de Saragossa, de Girona, Oviedo, Lleida i Tarragona. Les noies de Balaguer, Solsona, Osona, Lleida, Berga, Tarragona o Puigcerdà.

1. La raó per la que es celebra aquesta unió a aquesta parròquia, tot i que els dos contraents són de Barcelona, l'hem trobada en la partida de defunció del nuvi: en Ramon Dalmau era germà del rector, Joan Pere Dalmau. La núvia, hereva d'una important casa de Valldoreix, can Cabassa. Veurem l'acte d'enterrament més endavant

La població de Valldoreix Segles XVI al XX: Genealogia i demografia

Entre els nois contraents predominen els pagesos, alguns bracers, treballadors i jornalers, també un parell de moliners, un baster, un espadenyer, un fabricant de “panyos”, un mestre de cases, un soldat, un adroguer, un constructor de carruatges, un contramestre, un empleat civil, un doctor en farmàcia, un guanter, un parell de fabricants i varis propietaris, com també un mosso de cafè, en Bernardo Sans, de Saragossa, que es casa amb Rosa Alsamora de la parròquia. En aquest període hi ha molt poca informació sobre els pares de les noies, i no van més enllà de pagesos, masovers o hortolans.

2.3. TIPUS DE MATRIMONIS

En l'anàlisi de les dades dels esposoris s'ha pogut documentar els següents tipus de matrimonis, en funció dels seus contraents:

- unions entre solters
- unions entre vidus (un o tots dos contraents)
- unions múltiples (pares i fills alhora...)

Les unions entre contraents solters són les més habituals a la parròquia, ja que representen el 83% del total de matrimonis celebrats. El 17% restant correspon a matrimonis entre vidus (un o tots dos contraents).

El matrimoni entre vidus era, en la majoria dels casos, una solució a un problema d'ordre organitzatiu familiar i econòmic, tant pels vidus que cercaven suport per portar la casa i tenir cura dels fills existents, com per a les vídues, amb o sense fills i mancades de recursos propis.

El nou casament després d'enviduar es dona amb la mateixa freqüència en tots els períodes estudiats. Dels 552 matrimonis treballats, en 95 casos hi havia almenys un dels contraents que era vidu, en 40 casos era l'home, en 26 casos la dona i en 29 casos ho eren tots dos.

En aquest context, s'han documentat varis casos en que es celebraven casaments múltiples un mateix dia, casant-se els pares, vidus, alhora que els fills respectius. Tenim uns exemples :

16 juny de 1658 es casen en Francesch Ferres i el seu pare l'Antoni Ferres, vidu de Montserrat, amb la Coloma Gozart en Francesch i amb Paula, vídua d'Antich Gozart, l'Antoni.

28 desembre de 1754 es casen en Joseph Creus, vidu de Marianna Cussó, i el seu fill Pau Creus amb Magdalena Arola, vídua de Damià Font, el pare i Maria Font Arola amb el fill.

De ben segur que el contracte matrimonial en aquests casos tenia poc a veure amb el romanticisme i més amb aspectes pràctics derivats de les necessitats dels contraents.

3. ÒBITS

En els volums analitzats del període de 1564 a 1903, amb un espai sense informació dels anys 1608 a 1651 hi ha enregistrats un total de 1783 enterraments celebrats a la parròquia, que dona una mitjana de 6 enterraments per any, i que es detallen en la ***Taula 3 - Defuncions.***

Abans de continuar amb les dades numèriques dels enterraments a Sant Cebrià de Valldoreix voldríem afegir que la informació que s'obté en les actes d'òbits i enterraments de la parròquia són d'un extraordinari valor, no només a efectes genealògics, sinó també en aspectes social i econòmic i fins i tot de tradició o costums religioses. Hi consten informades, sobretot en les partides més antigues, amb un minuciós detall el preu de tots els serveis que s'ofereix en cada enterrament, tant dels ciris, la cera, els acompanyants, el campaner, l'organista de St. Cugat, els preveres en nombre i preu, com qui paga l'ofici, on s'enterra el difunt o les vicissituds del trasllat del cadàver, si no era de Valldoreix, a més dels comentaris personalitzats que algun rector es permetia en certes ocasions, i dels que en presentem algun exemple més endavant. Una valuosíssima informació per a conèixer tant el difunt com la seva família i conciudadans.

3.1. MORTALITAT

Segons el recompte per anys dels enterraments de Valldoreix, i expressats en la taula adjunta, l'any 1809 amb 37 morts és l'any amb més enterraments de tot el període estudiat. El segueix l'any 1808 amb 19 actes i l'any 1567 amb 16 enterraments, com el 1802 i el 1822.

No sembla haver-hi dubtes en atribuir les morts dels anys 1808 i 1809 a la Guerra del Francès, encara que no consti causa (el rector només menciona la morts d'uns soldats húsars i uns miquelets) segurament fou per efectes indirectes de les batalles, l'ocupació o el pas d'un i altre exercit.

Per als 16 morts de l'any 1567 no es troba cap justificació a partir de la informació de les partides d'enterrament. Tal com es veu en la taula no sembla tenir relació amb la mitjana dels anys anteriors o posteriors. L'anàlisi detallada dels 16 enterraments d'aquell any tampoc aporta gran informació: les defuncions es produeixen al llarg de tot l'any, els difunts són de totes les edats, homes i dones, i, potser el fet més remarcable, almenys pel rector, és que hi consten 3 estrangers: Bernat Michel de França i Pons del Sol, bovers, i Arnaut Pontos.

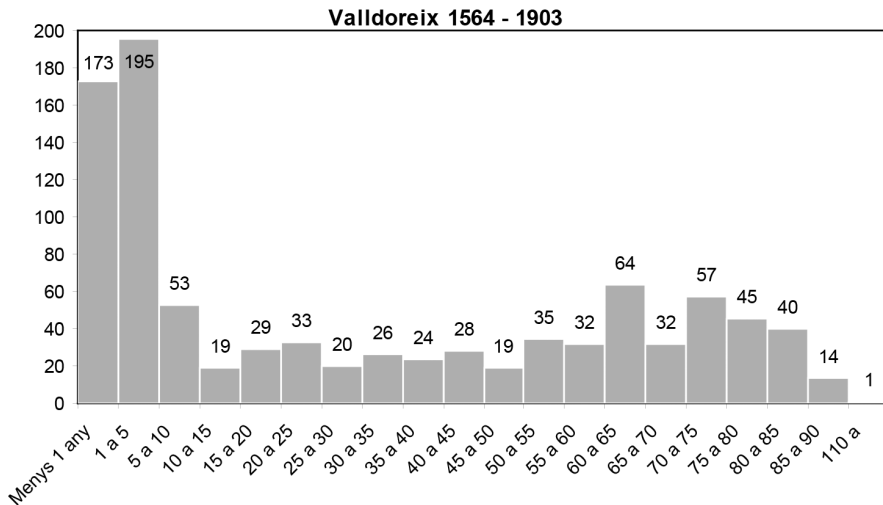
El 1802, malgrat que no hi ha cap comentari en les actes, sembla que la causa de moltes defuncions podria ser comuna, ja que dels 16 difunts s'observa que 10 són menors de 10 anys (la majoria no arriben a l'any) i es produeixen als mesos de primavera i tardor.

L'any 1822 també registra 16 morts, 3 d'elles de forma violenta, probablement com a conseqüència de la convulsió social que es visqueren els primers anys de la dècada de 1820.

L'augment general de la mortalitat al segle XIX, especialment a la primera meitat, no creiem que sigui proporcional a l'augment de la població. S'ha d'atribuir a un increment de la violència en aquest segle, principalment a causa de les guerres. Més endavant se'n tornarà a parlar amb més detall.

3.2 MORTALITAT PER EDAT

L'edat del difunt no sempre figura entre les dades que registrava el rector en l'acta d'enterrament. A Valldoreix aquesta dada es troba en una mica més de la meitat de les partides, exactament en 939 de les 1783 examinades (53%). En els primers anys és quan menys s'informa aquesta dada, en canvi a partir del segle XVIII es fa més habitual. El recompte de tots aquest casos es presenta en la taula següent :



Les criatures eren les que tenien menys possibilitats de supervivència, especialment abans dels 5 anys. Els infants, exposats a tot tipus de malalties i sense recursos higiènic-sanitaris adequats, eren més vulnerables que els adults.

La població de Valldoreix Segles XVI al XX: Genealogia i demografia

Per l'extrem dels més vells, destaquen les 55 persones mortes amb més de 80 anys i molt especialment en Joan Berart, enterrat l'octubre de 1567 i *"que era cregut que tenia cent i deu anys i encara anava cada dia a treballar"*, segons cita el rector.

3.3. CAUSES DE MORT

En general els rectors de St. Cebrià de Valldoreix no solien informar de la causa de mort del difunt que havien enterrat, excepte casos molt excepcionals que ho creien convenient. Una altra cosa és la fiabilitat del diagnòstic del rector que, sigui per desconeixement dels procediments mèdics, obllits o raons religioses o socials, podia considerar convenient ocultar certes malalties o accidents. Per tant, només en 315 de les 1783 actes es troba alguna informació de la causa de la mort de la persona enterrada. Aquests casos comprenen totes les edats i estan escampats al llarg de tot el període. Potser aquest 17% és poc representatiu del global de la població, però els casos són prou interessants com per presentar-los en la següent relació de causes de mort :

| Causes MÈDIQUES | Nr. | Causes BÈLLIQUES | Nr. |
|---------------------|-----|------------------------|------------|
| Natural | 192 | Afusellats | 6 |
| Malaltia | 6 | A la batalla | 7 |
| Verola | 5 | Per la guerra | 7 |
| Atac de feridura | 4 | | |
| Cucs | 4 | | |
| Tisis | 4 | | |
| Al néixer | 4 | | |
| Apoplegia | 3 | Morts VIOLENTES | Nr. |
| Hidropeçia | 2 | Accident | 10 |
| Inflamació | 2 | Ofegats / negats | 9 |
| Part | 2 | Caiguda / llamp | 3 |
| Aneurisma | 1 | Assassinats | 3 |
| Atac cerebral | 1 | Desgracia | 3 |
| Atac perlesia | 1 | Desesperat / se mata | 2 |
| Còlera | 1 | Escopetada | 2 |
| Disenteria | 1 | | |
| Febres | 2 | | |
| Inflor | 1 | | |
| Tifus | 1 | Morts DUBTOSES | Nr. |
| Deliri | 1 | Sobrada / de repent | 16 |
| Haver locat | 1 | Trobat mor | 4 |
| Mal d'ullada | 1 | A la pallissa | 2 |
| Sentiment/resolució | 2 | Basca | 1 |

Causes mèdiques

Sens dubte, la mort per causes naturals devia ser la causa més habitual de mort a Valldoreix. Les malalties que s'hi detallen estan descrites amb un llenguatge molt popular. No sembla, doncs, que els rectors disposessin de cap assessorament professional a l'hora de dictaminar la causa de mort del difunt que estava enterrant.

Aquells anys que presenten un alarmant augment de morts, sense cap menció de la seva causa, son susceptibles que l'origen sigui de tipus epidèmic. Per exemple, l'any 1802, amb 16 difunts, la majoria nens. D'altra banda, en les ocasions en què s'ha registrat una mort per alguna de les malalties que podrien originar una epidèmia, com les febres, la verola o el còlera, no s'ha apreciat cap tendència ni anormalitat en les altres morts. Per tant s'han descartat epidèmies basades en el diagnòstic del rector o que ell ens ho informi.

Causas bèl·liques

L'increment d'enterraments immediatament posteriors a fets bèl·lics contrastats pot indicar morts ocorregudes directament o indirecta per aquests fets. En aquests casos els rectors poques vegades citen clarament les causes que ocasionaren la mort de les víctimes. Citarem uns exemples dels més evidents:

- El 1714, Barthomeu Cuyàs i Feliciano Carbonells, enterrats el 24 d'abril "*morts pels traydors castellans quan anaven a robar a casa del Sr. Carbonell*".
- 1744, Joan Majó, de Valldoreix, "*mori a la guerra*".
- 1808, 2 soldats húsars (enterrats el 14 d'octubre, i de noms desconeguts) "*en la batalla de St. Cugat contra els francesos*".
- 1809, 2 miquelets de la Cerdanya (companyia 4^a de Jacinto Soler), Francisco Parnal i Ventura Pinell.
- 1810, 2 soldats, Josep Miret, de Sarrià, de la "*companyia den Cormai*" i en Joaquim Portal, de Tarragona, del "*regimen de Granada*".
- 1813, Salvador Bigas, de Campanyà, soldat del Regimen de Mataró, "*mori en el combat amb els francesos que volien entrar a Vich*".
- El 1815 mort Margarida Domench, esposa de Pau Creus Cussó al convent de St. Francesc de Paula, "*estant presonera dels francesos per fer-li pagar la contribució*".
- 1822, 5 de març, enterren a Pere Parramon d'Olot de 20 anys, i Pere Roca de Castellar de n'Hug de 55 anys, milícies, "*de la ronda volant extraordinària apostada a Sabadell*". Temps més tard en Jaume Duran de 35 anys i de Terrassa també fou "*mort violentament*".
- El 12 de maig de 1823 "*una partida de tropa que passava per Valldoreix afusella a Joan Buquet, fill de Vilassar i vicari de la parròquia de St. Llorenç Savall; Vicenç Quintanas, fill de Riells, de 42 anys, prevere i mestre de minyons de St. Llorenç Savall; mossèn Joan Serra, prevere i fill de St. Llorenç Savall de 26 anys; reverend Just Porcioles, prevere i beneficiat de Santa Maria del Mar de Barcelona; Pere Marquet de la Hera, de 64 anys, pagès de St. Llorenç Savall i Valentí Ventayol, de 54 anys, pagès de Matadepera*". El batlle de la Quadra de Canals, Joseph Lluell és testimoni dels afusellaments i l'enterrament. El rector Raymundus Claris en pren nota, sense cap comentari.

Morts violentes

Sota aquesta referència es recullen tots aquells difunts a qui els ha estat llevada la vida d'una manera violenta o sobtada, atenent els registres dels rectors en l'acta del seu enterrament.

En la majoria dels casos els rectors simplement mencionen que ha mort d'accident, sense afegir-hi res més. Però hi ha casos en que donen detalls del succés:

- El 1791, en Jaume Julià va morir d'un "*gran accident*" que va impedir-li testar.
- El 1748, en Joan Costa, masover de can Canser, "*li va caure un roure que tallava i li esclafà el cap*".
- El 1862, Andreu Sanmiguel Parramon, pagès de 58 anys i fill d'Alàs (Lleida), va morir per "*heridas de toro*".

Entre els ofegats hi ha infants i vells:

- El 1711, un nen Cussó es "*nega en lo pou de Cadena*". El 1789, en Salvador Xercavins Oller, de menys de 2 anys, mor "*ofegat de cap dins una caldera en la qual ell mateix se abocà*".
- El 1825, Llàcia Xercavins Cadena de 50 anys i Teresa Colomer Subirana de 44 anys, són trobades "*ofegades en un pou*" amb pocs dies de diferència. El 1844, la Rosa Pujol Janer, es trobada morta al torrent i el 1845 el Francisco Solà de 64 anys, a la bassa del Ferrer de Rubí. El 1865, Rafael Rosés, de 63 anys, "*caigut en un pou*".

La població de Valldoreix Segles XVI al XX: Genealogia i demografia

Els tres assassinats que es mencionen són els següents i un d'ells està molt ben detallat:

El 1582 enterren a un treballador estranger que mor “assassinat” del que només se sap que es deia Pere.

1600, 11 de juliol, Montserrat Caldes de la Muntanya, es enterrada havent mort “*d'un colp de pedrenya² i la degollaren*”.

L'abril de 1717, el rector Mn. Joan Dalmau escriu : “... *cerca del toc de oració mataren, per infame traïdors, a cops de destrals, a Ramon Dalmau, mon caríssim germà. Negociant, Ciutadà de Barcelona (...) que des d'abans de Carnestoltes estava a la Casa d'en Cabassa, heretat per via de sa muller. Abans d'arribar al pontarró lo mataren o allí se trobà la sang en lo camí y (també) detràs de los pinarons de la vora del camí. La Justicia a agafat a Joan Sanges, lo masover, per sospitar haverlo mort. Los dos, de molt atrás, (tenien) diferencias. Demanal mon germá moltas cosas que hauria defraudat de la heretat per las quals era estat convigut de pagar lo dit Sanges per medi de Justicia. Fins al 7 del mes de abril corrent no se (ha) trobat lo cos del difunt y en dit dia a la tarde fent obrir una sitja, lo batlle de St. Cugat, que es en la hera de Casa den Cabassa, trobaren dintre della lo cos difunt de dit mon germá amb set cops de destrall en lo cap (...). Per ser en lo lloch de la parroquia de St. Cugat lo acompanya el vicari amb la Creu fins al terma de ma parroquia y despues, en nom meu, per trobarnos en casa en tal desconuelo, lo asocia fins dintra de la esglesia de Valldoreig a 8 de dit mes de abril (...). No rebe, lo pobret, ningun sacrament ni tampoc tenia fet testament, era de edat de trenta vuit anys (...).*”³

Altres exemples són:

-El 1681, Joseph Salla, diu “*ell mateix se mata*”

-El 1685, Antoni Castanyer, diu el rector “*trobat mort lligat a una arrel. Morí desesperat*”.

-1732, Ramon Barrulla de Reus, “*fuseller de La Llacuna*” que “*morí de desgracia*”

-El 1812, Joseph Abadal Saladriga, de 43 anys i de Valldoreix, i el 1829, Joseph Busquets Canyameras de 16 anys i de Valldoreix, diu el rector que “*mort per desgràcia*”.

Hi ha dos casos de morts per “escopetada”:

-El 1684 morí Gabriel Torrents “*de una escopetada*”

-El 1692, Joseph Vilallonga, guardià, “*morí d'escopetada en las vinyas dels frares de St. Hieron S.*”.

Morts dubtoses

No es pot dir res d'aquestes morts, només comptabilitzar-les, ja que els rectors no fan cap tipus de comentaris més enllà de mencionar si ha estat una “*mort sobtada*” o simplement que ha estat “*trobat mort*” i a on ho ha estat.

Potser si que no està en la tasca dels rectors fer narrativa dels esdeveniments ocorreguts en la seva parròquia, però, a voltes sense voler-ho, esquitxen les seves partides de detalls i comentaris, que, si ens esforcem en llegir-los i interpretar-los, els fan cronistes de la seva època.

2. Un pedrenyal és una arma de foc a manera d'escopeta curta, que, emprada els segles XVI i XVII, es disparava amb pedrenyera. (Gran Enciclopèdia Catalana, 1978)

3. Recordem que aquest noi, Ramon Dalmau de Barcelona, és aquell que havíem vist que es casava amb Maria Engràcia Riera també de Barcelona, filla d'un notari i hereva de casa d'en Cabassa, lloc on el troben mort.

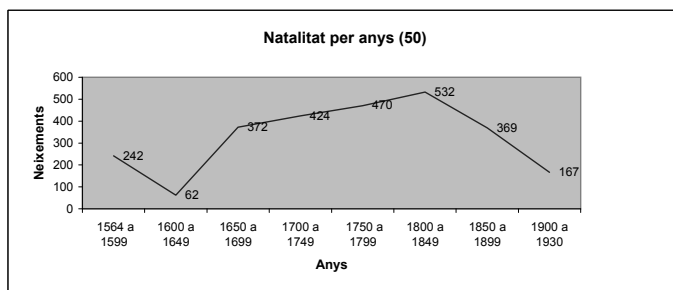
Grup de Genealogia de la SCGHSVN

BATEIGS, per anys

Valldoreix 1564 - 1930

| Any | nrs. | Any | nrs. | Any | nrs. | Any | nrs. | Any | nrs. | Any | nrs. | Any | nrs. | Any | nrs. |
|------|------------|------|-----------|------|------|------------|------|------------|------|------------|------|------------|------|------------|------------|
| | | 1600 | 6 | 1650 | - | 1700 | 12 | 1750 | 9 | 1800 | 11 | 1850 | 10 | 1900 | 4 |
| | | 1601 | 7 | 1651 | - | 1701 | 15 | 1751 | 6 | 1801 | 15 | 1851 | 7 | 1901 | 7 |
| | | 1602 | 14 | 1652 | 7 | 1702 | 14 | 1752 | 6 | 1802 | 5 | 1852 | 9 | 1902 | 1 |
| | | 1603 | 11 | 1653 | 6 | 1703 | 10 | 1753 | 11 | 1803 | 14 | 1853 | 6 | 1903 | 8 |
| | | 1604 | 6 | 1654 | 9 | 1704 | 7 | 1754 | 2 | 1804 | 11 | 1854 | 9 | 1904 | 2 |
| | | 1605 | 6 | 1655 | 3 | 1705 | 9 | 1755 | 8 | 1805 | 11 | 1855 | 11 | 1905 | 2 |
| | | 1606 | 8 | 1656 | 5 | 1706 | 6 | 1756 | 11 | 1806 | 9 | 1856 | 4 | 1906 | 1 |
| | | 1607 | 4 | 1657 | 2 | 1707 | 6 | 1757 | 12 | 1807 | 9 | 1857 | 10 | 1907 | 7 |
| | | 1608 | - | 1658 | 6 | 1708 | 9 | 1758 | 9 | 1808 | 12 | 1858 | 6 | 1908 | 3 |
| | | 1609 | - | 1659 | 7 | 1709 | 6 | 1759 | 16 | 1809 | 5 | 1859 | 4 | 1909 | 4 |
| | | 1610 | - | 1660 | 7 | 1710 | 11 | 1760 | 5 | 1810 | 4 | 1860 | 8 | 1910 | 5 |
| | | 1611 | - | 1661 | 10 | 1711 | 9 | 1761 | 12 | 1811 | 13 | 1861 | 10 | 1911 | 4 |
| | | 1612 | - | 1662 | 6 | 1712 | 9 | 1762 | 9 | 1812 | 11 | 1862 | 10 | 1912 | 3 |
| | | 1613 | - | 1663 | 4 | 1713 | 10 | 1763 | 6 | 1813 | 10 | 1863 | 11 | 1913 | 5 |
| 1564 | 3 | 1614 | - | 1664 | 9 | 1714 | 4 | 1764 | 7 | 1814 | 12 | 1864 | 5 | 1914 | 5 |
| 1565 | 8 | 1615 | - | 1665 | 9 | 1715 | 8 | 1765 | 8 | 1815 | 20 | 1865 | 4 | 1915 | 6 |
| 1566 | 7 | 1616 | - | 1666 | 10 | 1716 | 8 | 1766 | 12 | 1816 | 7 | 1866 | 3 | 1916 | 7 |
| 1567 | 8 | 1617 | - | 1667 | 5 | 1717 | 9 | 1767 | 5 | 1817 | 6 | 1867 | 4 | 1917 | 4 |
| 1568 | 6 | 1618 | - | 1668 | 10 | 1718 | 11 | 1768 | 9 | 1818 | 11 | 1868 | 3 | 1918 | 3 |
| 1569 | 13 | 1619 | - | 1669 | 10 | 1719 | 13 | 1769 | 12 | 1819 | 11 | 1869 | 6 | 1919 | 5 |
| 1570 | 5 | 1620 | - | 1670 | 9 | 1720 | 10 | 1770 | 9 | 1820 | 15 | 1870 | 4 | 1920 | 6 |
| 1571 | 16 | 1621 | - | 1671 | 7 | 1721 | 7 | 1771 | 6 | 1821 | 17 | 1871 | 4 | 1921 | 3 |
| 1572 | 8 | 1622 | - | 1672 | 11 | 1722 | 10 | 1772 | 8 | 1822 | 12 | 1872 | 6 | 1922 | 5 |
| 1573 | 11 | 1623 | - | 1673 | 8 | 1723 | 5 | 1773 | 13 | 1823 | 15 | 1873 | 54 | 1923 | 4 |
| 1574 | 5 | 1624 | - | 1674 | 16 | 1724 | 8 | 1774 | 7 | 1824 | 11 | 1874 | 11 | 1924 | 6 |
| 1575 | 9 | 1625 | - | 1675 | 7 | 1725 | 11 | 1775 | 11 | 1825 | 19 | 1875 | 9 | 1925 | 11 |
| 1576 | 4 | 1626 | - | 1676 | 13 | 1726 | 10 | 1776 | 6 | 1826 | 8 | 1876 | 10 | 1926 | 7 |
| 1577 | 7 | 1627 | - | 1677 | 7 | 1727 | 5 | 1777 | 8 | 1827 | 17 | 1877 | 5 | 1927 | 13 |
| 1578 | 6 | 1628 | - | 1678 | 10 | 1728 | 4 | 1778 | 9 | 1828 | 14 | 1878 | 10 | 1928 | 8 |
| 1579 | 4 | 1629 | - | 1679 | 9 | 1729 | 7 | 1779 | 7 | 1829 | 11 | 1879 | 6 | 1929 | 9 |
| 1580 | 7 | 1630 | - | 1680 | 10 | 1730 | 6 | 1780 | 9 | 1830 | 15 | 1880 | 7 | 1930 | 9 |
| 1581 | 3 | 1631 | - | 1681 | 15 | 1731 | 11 | 1781 | 10 | 1831 | 9 | 1881 | 8 | | |
| 1582 | 8 | 1632 | - | 1682 | 10 | 1732 | 8 | 1782 | 5 | 1832 | 14 | 1882 | 7 | | |
| 1583 | 2 | 1633 | - | 1683 | 6 | 1733 | 3 | 1783 | 9 | 1833 | 6 | 1883 | 6 | | |
| 1584 | 1 | 1634 | - | 1684 | 2 | 1734 | 9 | 1784 | 8 | 1834 | 11 | 1884 | 7 | | |
| 1585 | 6 | 1635 | - | 1685 | 6 | 1735 | 6 | 1785 | 12 | 1835 | 5 | 1885 | 8 | | |
| 1586 | 4 | 1636 | - | 1686 | 9 | 1736 | 6 | 1786 | 9 | 1836 | 8 | 1886 | 7 | | |
| 1587 | 4 | 1637 | - | 1687 | 7 | 1737 | 11 | 1787 | 10 | 1837 | 4 | 1887 | 6 | | |
| 1588 | 8 | 1638 | - | 1688 | 6 | 1738 | 7 | 1788 | 7 | 1838 | 6 | 1888 | 5 | | |
| 1589 | 6 | 1639 | - | 1689 | 10 | 1739 | 9 | 1789 | 10 | 1839 | 11 | 1889 | 5 | | |
| 1590 | 6 | 1640 | - | 1690 | 7 | 1740 | 14 | 1790 | 13 | 1840 | 7 | 1890 | 2 | | |
| 1591 | 5 | 1641 | - | 1691 | 5 | 1741 | 8 | 1791 | 7 | 1841 | 14 | 1891 | 4 | | |
| 1592 | 3 | 1642 | - | 1692 | 10 | 1742 | 12 | 1792 | 14 | 1842 | 6 | 1892 | 4 | | |
| 1593 | 6 | 1643 | - | 1693 | 3 | 1743 | 8 | 1793 | 10 | 1843 | 10 | 1893 | 5 | | |
| 1594 | 10 | 1644 | - | 1694 | 9 | 1744 | 11 | 1794 | 10 | 1844 | 9 | 1894 | 5 | | |
| 1595 | 9 | 1645 | - | 1695 | 6 | 1745 | 6 | 1795 | 8 | 1845 | 13 | 1895 | 5 | | |
| 1596 | 10 | 1646 | - | 1696 | 10 | 1746 | 5 | 1796 | 14 | 1846 | 6 | 1896 | 5 | | |
| 1597 | 8 | 1647 | - | 1697 | 5 | 1747 | 8 | 1797 | 11 | 1847 | 13 | 1897 | 5 | | |
| 1598 | 5 | 1648 | - | 1698 | 6 | 1748 | 9 | 1798 | 17 | 1848 | 9 | 1898 | 5 | | |
| 1599 | 11 | 1649 | - | 1699 | 8 | 1749 | 4 | 1799 | 18 | 1849 | 10 | 1899 | 4 | | |
| | 242 | | 62 | | | 372 | | 424 | | 470 | | 532 | | 369 | 167 |

| | |
|----------------------|-------------|
| 1564 a 1599 | 242 |
| 1600 a 1649 | 62 |
| 1650 a 1699 | 372 |
| 1700 a 1749 | 424 |
| 1750 a 1799 | 470 |
| 1800 a 1849 | 532 |
| 1850 a 1899 | 369 |
| 1900 a 1930 | 167 |
| Total bateigs | 2638 |



| | | |
|---------------|----|-----------------------------------|
| 1873 : | 54 | (22 de Rubi + 29 de St. Cugat V.) |
| 1815 : | 20 | |
| 1825 : | 19 | |
| 1821 : | 17 | |

| | |
|------------------|-------------|
| Mitjana : | 8,19 |
|------------------|-------------|

La població de Valldoreix Segles XVI al XX: Genealogia i demografia

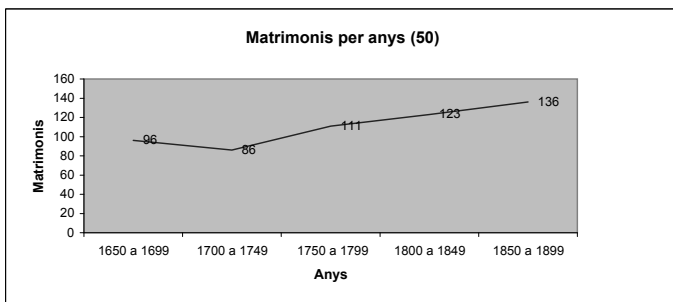
MATRIMONIS, per anys

Valldoreix 1653 - 1893

| Any | nrs. | Any | nrs. | Any | nrs. | Any | nrs. | Any | nrs. |
|------|-----------|------|-----------|------|------------|------|------------|------|------------|
| 1650 | - | 1700 | 2 | 1750 | 2 | 1800 | 2 | 1850 | - |
| 1651 | - | 1701 | - | 1751 | 1 | 1801 | - | 1851 | 3 |
| 1652 | - | 1702 | 1 | 1752 | 3 | 1802 | 2 | 1852 | 2 |
| 1653 | 3 | 1703 | 1 | 1753 | 2 | 1803 | 3 | 1853 | 2 |
| 1654 | 4 | 1704 | 1 | 1754 | 3 | 1804 | 2 | 1854 | 1 |
| 1655 | 4 | 1705 | 2 | 1755 | 5 | 1805 | 3 | 1855 | 1 |
| 1656 | - | 1706 | 3 | 1756 | 3 | 1806 | 4 | 1856 | 2 |
| 1657 | 1 | 1707 | 3 | 1757 | 3 | 1807 | 1 | 1857 | - |
| 1658 | 4 | 1708 | 2 | 1758 | 1 | 1808 | 2 | 1858 | 2 |
| 1659 | 3 | 1709 | 1 | 1759 | 1 | 1809 | 2 | 1859 | 2 |
| 1660 | - | 1710 | 3 | 1760 | 3 | 1810 | 7 | 1860 | 1 |
| 1661 | - | 1711 | 3 | 1761 | 2 | 1811 | 4 | 1861 | 3 |
| 1662 | - | 1712 | - | 1762 | - | 1812 | 10 | 1862 | 4 |
| 1663 | 1 | 1713 | 3 | 1763 | 1 | 1813 | 1 | 1863 | 2 |
| 1664 | 1 | 1714 | 2 | 1764 | 3 | 1814 | - | 1864 | 3 |
| 1665 | 3 | 1715 | 3 | 1765 | 1 | 1815 | 3 | 1865 | 1 |
| 1666 | 2 | 1716 | 1 | 1766 | - | 1816 | - | 1866 | 3 |
| 1667 | 2 | 1717 | 1 | 1767 | 6 | 1817 | 1 | 1867 | - |
| 1668 | 2 | 1718 | 1 | 1768 | 3 | 1818 | 2 | 1868 | 2 |
| 1669 | 2 | 1719 | 1 | 1769 | 4 | 1819 | 3 | 1869 | 2 |
| 1670 | 2 | 1720 | - | 1770 | - | 1820 | 4 | 1870 | 2 |
| 1671 | 5 | 1721 | 2 | 1771 | 2 | 1821 | 2 | 1871 | 5 |
| 1672 | 2 | 1722 | 2 | 1772 | 2 | 1822 | 3 | 1872 | 5 |
| 1673 | 5 | 1723 | 3 | 1773 | 2 | 1823 | 2 | 1873 | 22 |
| 1674 | 1 | 1724 | 3 | 1774 | 3 | 1824 | 1 | 1874 | 11 |
| 1675 | 2 | 1725 | 1 | 1775 | 2 | 1825 | 2 | 1875 | 8 |
| 1676 | 2 | 1726 | 1 | 1776 | 1 | 1826 | 3 | 1876 | 3 |
| 1677 | - | 1727 | 1 | 1777 | 1 | 1827 | 6 | 1877 | 4 |
| 1678 | 5 | 1728 | 3 | 1778 | 2 | 1828 | 2 | 1878 | 2 |
| 1679 | 3 | 1729 | 2 | 1779 | 5 | 1829 | 1 | 1879 | 7 |
| 1680 | 1 | 1730 | - | 1780 | 1 | 1830 | 2 | 1880 | 5 |
| 1681 | - | 1731 | 3 | 1781 | 2 | 1831 | - | 1881 | 4 |
| 1682 | - | 1732 | 1 | 1782 | 2 | 1832 | 1 | 1882 | 3 |
| 1683 | 3 | 1733 | 3 | 1783 | 3 | 1833 | 2 | 1883 | 3 |
| 1684 | 2 | 1734 | 3 | 1784 | 1 | 1834 | 2 | 1884 | 5 |
| 1685 | 4 | 1735 | - | 1785 | 3 | 1835 | 1 | 1885 | 2 |
| 1686 | 2 | 1736 | 1 | 1786 | 3 | 1836 | 3 | 1886 | 1 |
| 1687 | 1 | 1737 | 2 | 1787 | 2 | 1837 | 3 | 1887 | 2 |
| 1688 | 2 | 1738 | 3 | 1788 | 2 | 1838 | 3 | 1888 | 1 |
| 1689 | - | 1739 | 3 | 1789 | 4 | 1839 | 3 | 1889 | - |
| 1690 | 3 | 1740 | 1 | 1790 | 4 | 1840 | 3 | 1890 | 1 |
| 1691 | - | 1741 | 1 | 1791 | 1 | 1841 | 2 | 1891 | 2 |
| 1692 | 4 | 1742 | 3 | 1792 | 2 | 1842 | 1 | 1892 | - |
| 1693 | 1 | 1743 | 3 | 1793 | 1 | 1843 | 4 | 1893 | 2 |
| 1694 | 2 | 1744 | 1 | 1794 | 2 | 1844 | 3 | 1894 | - |
| 1695 | 1 | 1745 | 2 | 1795 | 2 | 1845 | 2 | 1895 | - |
| 1696 | 2 | 1746 | - | 1796 | 2 | 1846 | 3 | 1896 | - |
| 1697 | 4 | 1747 | 1 | 1797 | 3 | 1847 | 3 | 1897 | - |
| 1698 | 4 | 1748 | 3 | 1798 | 2 | 1848 | 3 | 1898 | - |
| 1699 | 1 | 1749 | - | 1799 | 2 | 1849 | 1 | 1899 | - |
| | 96 | | 86 | | 111 | | 123 | | 136 |

| | |
|-------------------------|------------|
| 1650 a 1699 | 96 |
| 1700 a 1749 | 86 |
| 1750 a 1799 | 111 |
| 1800 a 1849 | 123 |
| 1850 a 1899 | 136 |
| Total matrimonis | 552 |

| | | |
|-------------|-----------|-----------|
| 1873 | 22 | SC:8, R:7 |
| 1874 | 11 | SC:5, R1 |
| 1812 | 10 | |
| 1875 | 8 | |



| | |
|-----------|------------|
| Mitjana : | 2,3 |
|-----------|------------|

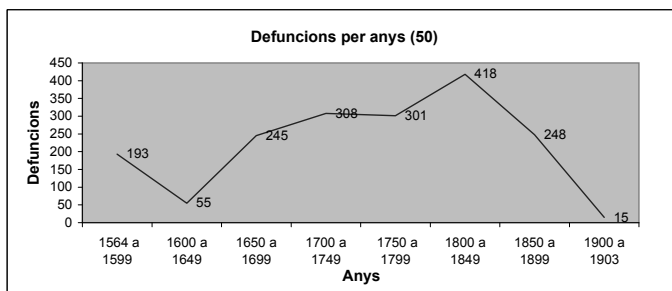
Grup de Genealogia de la SCGHSVN

DEFUNCIONS, per anys

Valldoreix 1564 - 1903

| Any | nrs. | Any | nrs. | Any | nrs. | Any | nrs. | Any | nrs. | Any | nrs. | Any | nrs. | Any | nrs. |
|------|------|------|------|------|------|------|------|------|------|------|------|------|------|------|------|
| | | 1600 | 4 | 1650 | 2 | 1700 | 1 | 1750 | 5 | 1800 | 12 | 1850 | 8 | 1900 | 3 |
| | | 1601 | 7 | 1651 | 3 | 1701 | 9 | 1751 | 4 | 1801 | 8 | 1851 | 2 | 1901 | 4 |
| | | 1602 | 11 | 1652 | 9 | 1702 | 4 | 1752 | 6 | 1802 | 16 | 1852 | 5 | 1902 | 7 |
| | | 1603 | 9 | 1653 | - | 1703 | 4 | 1753 | 5 | 1803 | 8 | 1853 | 3 | 1903 | 1 |
| | | 1604 | 2 | 1654 | 1 | 1704 | 9 | 1754 | 12 | 1804 | 9 | 1854 | 3 | | |
| | | 1605 | 7 | 1655 | 8 | 1705 | 6 | 1755 | 2 | 1805 | 8 | 1855 | 5 | | |
| | | 1606 | 8 | 1656 | 6 | 1706 | 7 | 1756 | 8 | 1806 | 3 | 1856 | 4 | | |
| | | 1607 | 5 | 1657 | 8 | 1707 | 6 | 1757 | 5 | 1807 | 4 | 1857 | 4 | | |
| | | 1608 | 2 | 1658 | 9 | 1708 | 5 | 1758 | 7 | 1808 | 19 | 1858 | 6 | | |
| | | 1609 | - | 1659 | 8 | 1709 | 6 | 1759 | 6 | 1809 | 37 | 1859 | 4 | | |
| | | 1610 | - | 1660 | 3 | 1710 | 6 | 1760 | 1 | 1810 | 7 | 1860 | 4 | | |
| | | 1611 | - | 1661 | 6 | 1711 | 9 | 1761 | - | 1811 | 10 | 1861 | 4 | | |
| | | 1612 | - | 1662 | 7 | 1712 | 8 | 1762 | 4 | 1812 | 12 | 1862 | 5 | | |
| | | 1613 | - | 1663 | 1 | 1713 | 7 | 1763 | 4 | 1813 | 5 | 1863 | 1 | | |
| 1564 | 2 | 1614 | - | 1664 | 1 | 1714 | 13 | 1764 | 14 | 1814 | 6 | 1864 | 8 | | |
| 1565 | 3 | 1615 | - | 1665 | 8 | 1715 | 3 | 1765 | 8 | 1815 | 6 | 1865 | 5 | | |
| 1566 | 4 | 1616 | - | 1666 | 2 | 1716 | 14 | 1766 | 5 | 1816 | 6 | 1866 | 3 | | |
| 1567 | 16 | 1617 | - | 1667 | - | 1717 | 6 | 1767 | 4 | 1817 | 1 | 1867 | 4 | | |
| 1568 | 6 | 1618 | - | 1668 | 4 | 1718 | 12 | 1768 | 8 | 1818 | 8 | 1868 | 6 | | |
| 1569 | 9 | 1619 | - | 1669 | 3 | 1719 | - | 1769 | 9 | 1819 | 10 | 1869 | 9 | | |
| 1570 | 2 | 1620 | - | 1670 | 2 | 1720 | 4 | 1770 | 7 | 1820 | 10 | 1870 | 5 | | |
| 1571 | 5 | 1621 | - | 1671 | 8 | 1721 | 6 | 1771 | 4 | 1821 | 5 | 1871 | 8 | | |
| 1572 | 6 | 1622 | - | 1672 | 3 | 1722 | 5 | 1772 | 7 | 1822 | 16 | 1872 | 4 | | |
| 1573 | 2 | 1623 | - | 1673 | 3 | 1723 | 3 | 1773 | 7 | 1823 | 11 | 1873 | 17 | | |
| 1574 | 6 | 1624 | - | 1674 | 3 | 1724 | 4 | 1774 | 6 | 1824 | 7 | 1874 | 3 | | |
| 1575 | 4 | 1625 | - | 1675 | 1 | 1725 | 7 | 1775 | 3 | 1825 | 10 | 1875 | 10 | | |
| 1576 | 10 | 1626 | - | 1676 | 5 | 1726 | 7 | 1776 | 4 | 1826 | 14 | 1876 | 5 | | |
| 1577 | 2 | 1627 | - | 1677 | 3 | 1727 | 5 | 1777 | 7 | 1827 | 6 | 1877 | 5 | | |
| 1578 | 5 | 1628 | - | 1678 | 9 | 1728 | 6 | 1778 | 10 | 1828 | 5 | 1878 | 8 | | |
| 1579 | 3 | 1629 | - | 1679 | 4 | 1729 | 14 | 1779 | 10 | 1829 | 10 | 1879 | 2 | | |
| 1580 | 6 | 1630 | - | 1680 | 2 | 1730 | 6 | 1780 | 10 | 1830 | 4 | 1880 | 5 | | |
| 1581 | 6 | 1631 | - | 1681 | 9 | 1731 | 7 | 1781 | 6 | 1831 | 5 | 1881 | 4 | | |
| 1582 | 4 | 1632 | - | 1682 | 5 | 1732 | 4 | 1782 | 4 | 1832 | 9 | 1882 | 12 | | |
| 1583 | 9 | 1633 | - | 1683 | 9 | 1733 | 4 | 1783 | 7 | 1833 | 8 | 1883 | 8 | | |
| 1584 | 4 | 1634 | - | 1684 | 15 | 1734 | 3 | 1784 | 4 | 1834 | 7 | 1884 | 9 | | |
| 1585 | 4 | 1635 | - | 1685 | 6 | 1735 | 2 | 1785 | 6 | 1835 | 10 | 1885 | 7 | | |
| 1586 | 3 | 1636 | - | 1686 | 4 | 1736 | 6 | 1786 | 8 | 1836 | 6 | 1886 | 4 | | |
| 1587 | 9 | 1637 | - | 1687 | 6 | 1737 | 9 | 1787 | 5 | 1837 | 4 | 1887 | 4 | | |
| 1588 | 6 | 1638 | - | 1688 | 4 | 1738 | 7 | 1788 | 7 | 1838 | 5 | 1888 | - | | |
| 1589 | 4 | 1639 | - | 1689 | 6 | 1739 | 5 | 1789 | 6 | 1839 | 4 | 1889 | - | | |
| 1590 | 6 | 1640 | - | 1690 | 7 | 1740 | 8 | 1790 | 4 | 1840 | 7 | 1890 | 4 | | |
| 1591 | 8 | 1641 | - | 1691 | 4 | 1741 | 3 | 1791 | 6 | 1841 | 7 | 1891 | 5 | | |
| 1592 | 8 | 1642 | - | 1692 | 11 | 1742 | 5 | 1792 | 6 | 1842 | 10 | 1892 | 4 | | |
| 1593 | 5 | 1643 | - | 1693 | 6 | 1743 | 6 | 1793 | - | 1843 | 8 | 1893 | 2 | | |
| 1594 | 5 | 1644 | - | 1694 | 5 | 1744 | 6 | 1794 | 6 | 1844 | 4 | 1894 | 4 | | |
| 1595 | 3 | 1645 | - | 1695 | 3 | 1745 | 6 | 1795 | 9 | 1845 | 8 | 1895 | 4 | | |
| 1596 | 8 | 1646 | - | 1696 | 7 | 1746 | - | 1796 | 7 | 1846 | 3 | 1896 | 5 | | |
| 1597 | 1 | 1647 | - | 1697 | 4 | 1747 | 7 | 1797 | 5 | 1847 | 5 | 1897 | 1 | | |
| 1598 | 4 | 1648 | - | 1698 | 1 | 1748 | 11 | 1798 | 7 | 1848 | 6 | 1898 | 5 | | |
| 1599 | 5 | 1649 | - | 1699 | 1 | 1749 | 7 | 1799 | 6 | 1849 | 9 | 1899 | 1 | | |
| | 193 | | 55 | | 245 | | 308 | | 301 | | 418 | | 248 | | 15 |

| | |
|-------------------------|-------------|
| 1564 a 1599 | 193 |
| 1600 a 1649 | 55 |
| 1650 a 1699 | 245 |
| 1700 a 1749 | 308 |
| 1750 a 1799 | 301 |
| 1800 a 1849 | 418 |
| 1850 a 1899 | 248 |
| 1900 a 1903 | 15 |
| Total defuncions | 1783 |



| | |
|------|----|
| 1809 | 37 |
| 1808 | 19 |
| 1567 | 16 |
| 1802 | 16 |
| 1822 | 16 |

Mitjana : 6,00

Cognoms presents a V alldoreix

| | | | |
|-----------|-----------|---------------------|-------------|
| Abadal | Albareda | Alomar de la Morera | Amat |
| Abadia | Albàs | Alonso | Amatller |
| Abella | Alberní | Alos | Amatosa |
| Abians | Albert | Alou | Ambrós |
| Abriat | Albi | Aloy | Amell |
| Abril | Albina | Alsina | Ametller |
| Acuriaga | Albiol | Altamira | Amich |
| Adalaire | Alcazar | Altarriba | Amigó |
| Adell | Alderiu | Altayó | Amorós |
| Aguet | Alderriba | Altés | Amxinach |
| Aguilar | Aldomà | Altet | Andal |
| Aguilera | Aldrich | Alteya | Anderrosada |
| Agulló | Alegre | Altimira | Andral |
| Agustí | Alegret | Aluges | Andrés |
| Aiguader | Alemaný | Aluja | Andreu |
| Aimerich | Aleu | Alvareda | Anglada |
| Alabau | Alevedra | Alvarez | Anglès |
| Alabreda | Aliguer | Alverni | Anglí |
| Alàs | Almelda | Alzamora | Anguera |
| Alavera | Almirall | Amada | Anis |
| Albanell | Aloguer | Amador | Añó |
| Albanyach | Aloma | | Ansanser |

Grup de Genealogia de la SCGHSVN

| |
|------------|
| Antich |
| Aragall |
| Arajol |
| Arans |
| Arbós |
| Arbuix |
| Arbussió |
| Arcas |
| Arch |
| Archs |
| Arderiu |
| Arellano |
| Arenas |
| Arenojach |
| Argelaguet |
| Argemí |
| Argila |
| Argilagués |
| Argimé |
| Argimó |
| Aribau |
| Aril |
| Aris |

| |
|-----------|
| Arizón |
| Armanter |
| Armengol |
| Armojach |
| Arnau |
| Arnega |
| Arnella |
| Arnellos |
| Arola |
| Arpí |
| Arquer |
| Arró |
| Artero |
| Artés |
| Artigas |
| Artiola |
| Artús |
| Arujàs |
| Arús |
| Arutlló |
| Asmarat |
| Asmerachs |
| Asparis |

| |
|----------|
| Astier |
| Astort |
| Astrada |
| Aubiols |
| Augé |
| Auladell |
| Aumasqué |
| Aumetó |
| Aurell |
| Auriac |
| Ausachs |
| Ayala |
| Aymar |
| Aymat |
| Azus |
| Babot |
| Bacardit |
| Bach |
| Badal |
| Badell |
| Badia |
| Baell |
| Bagassol |

| |
|------------|
| Baguè |
| Bal |
| Balada |
| Balaguer |
| Balai |
| Balamal |
| Balart |
| Balash |
| Baldrich |
| Baldu |
| Balenciaga |
| Ballada |
| Ballart |
| Balle |
| Ballestin |
| Ballvei |
| Balosca |
| Balsach |
| Baltà |
| Baltasa |
| Banús |
| Bar |
| Baratas |

La població de Valldoreix Segles XVI al XX: Genealogia i demografia

| |
|----------|
| Barba |
| Barbany |
| Bàrbara |
| Barbé |
| Barbeta |
| Barceló |
| Bares |
| Bargalló |
| Bargués |
| Barguño |
| Barnaber |
| Barnada |
| Barnola |
| Baró |
| Baroy |
| Barquet |
| Barrador |
| Barral |
| Barraqué |
| Barrata |
| Barrera |
| Barrull |
| Barsaló |

| |
|-----------|
| Bartra |
| Bartralot |
| Bartroli |
| Barxes |
| Bas |
| Basart |
| Bascompte |
| Basi |
| Basora |
| Basos |
| Bassons |
| Bastaller |
| Bastardas |
| Basté |
| Bastit |
| Bastons |
| Batalla |
| Bataller |
| Batet |
| Batista |
| Batlle |
| Batllori |
| Baulet |

| |
|------------|
| Bauri |
| Baus |
| Bausis |
| Baxy |
| Bayona |
| Bel |
| Bell |
| Bellagarda |
| Bellart |
| Bellavista |
| Bellbe |
| Bellfort |
| Bellmunt |
| Bellutoro |
| Beltrí |
| Belua |
| Benet |
| Berange |
| Berart |
| Berarti |
| Berculí |
| Berenguer |
| Bernadi |

| |
|------------|
| Bernado |
| Bernal |
| Bertran |
| Bertrola |
| Biarnull |
| Biart |
| Bicardi |
| Bigas |
| Bisbal |
| Blades |
| Blancafort |
| Blanch |
| Blanes |
| Blas |
| Blasi |
| Blat |
| Blaudis |
| Blazquez |
| Blesa |
| Boada |
| Bober |
| Bocaria |
| Bofill |

Grup de Genealogia de la SCGHSVN

| |
|-----------|
| Bogueria |
| Boix |
| Boixeda |
| Boladeras |
| Boldú |
| Bolet |
| Boloix |
| Boltà |
| Bonàs |
| Bonastre |
| Bonet |
| Bonsom |
| Bonvahí |
| Bonvilar |
| Bordó |
| Borge |
| Bori |
| Boria |
| Borràs |
| Borrat |
| Borrell |
| Borrull |
| Bosc |

| |
|------------|
| Boscarons |
| Bosella |
| Bosquerons |
| Bosquets |
| Bota |
| Botella |
| Boter |
| Botey |
| Botifor |
| Bou |
| Bover |
| Boxeda |
| Boxona |
| Boya |
| Bramona |
| Braquet |
| Bras |
| Brichfeus |
| Brillas |
| Brodes |
| Bros |
| Brosa |
| Bru |

| |
|-----------|
| Brucart |
| Brugada |
| Brugal |
| Bruguera |
| Bruhís |
| Bruix |
| Bruixet |
| Brunera |
| Brunés |
| Brunet |
| Bruno |
| Brustench |
| Bruta |
| Buadilla |
| Buchosa |
| Buffí |
| Bujons |
| Buladeras |
| Bulart |
| Bumbardó |
| Buquets |
| Burgès |
| Burxosa |

| |
|------------|
| Buscà |
| Buscall |
| Buscallar |
| Buscarons |
| Busina |
| Busquet |
| Busquets |
| Bustrenca |
| Busutil |
| Butifol |
| Butifullè |
| Butjosa |
| Buxeda |
| Buxens |
| Buyonas |
| Caballa |
| Caballé |
| Cabanas |
| Cabanyeres |
| Cabassa |
| Cabasso |
| Cabessa |
| Cabins |

La població de Valldoreix Segles XVI al XX: Genealogia i demografia

| |
|----------|
| Cabosa |
| Cabrera |
| Cadafau |
| Cadena |
| Cadira |
| Cahiz |
| Calafi |
| Calaph |
| Calbet |
| Caldas |
| Calderó |
| Calders |
| Caldes |
| Calers |
| Calis |
| Callar |
| Callas |
| Calopa |
| Calou |
| Calsada |
| Calsapeu |
| Calvés |
| Calvet |

| |
|-------------|
| Cama |
| Camdepadrós |
| Camp |
| Campanyà |
| Campderròs |
| Campmany |
| Campos |
| Campoy |
| Campreciós |
| Camprodón |
| Camprrach |
| Camprubí |
| Camps |
| Campsarí |
| Cams |
| Canals |
| Canela |
| Canellas |
| Canís |
| Canol |
| Canot |
| Cantalops |
| Canudas |

| |
|------------|
| Canut |
| Canyadell |
| Canyameres |
| Canyames |
| Canyelles |
| Canyssa |
| Caparas |
| Capblanch |
| Capdevila |
| Capella |
| Capistrós |
| Carabassa |
| Carandell |
| Carbó |
| Carbonell |
| Cardera |
| Cardona |
| Carles |
| Carmona |
| Carner |
| Carnicé |
| Carol |
| Carrau |

| |
|-------------|
| Carreca |
| Carrencà |
| Carreres |
| Casabello |
| Casablanca |
| Casabó |
| Casadevall |
| Casajoana |
| Casaldàliga |
| Casalí |
| Casalprim |
| Casals |
| Casamajó |
| Casamitjana |
| Casanellas |
| Casani |
| Casarnovas |
| Casany |
| Casanyes |
| Casaramona |
| Casas |
| Cascales |
| Caselles |

Grup de Genealogia de la SCGHSVN

| |
|------------|
| Cases |
| Castallera |
| Castalló |
| Castan |
| Castany |
| Castanyer |
| Castaràs |
| Castellana |
| Castellar |
| Casteller |
| Castellet |
| Castellí |
| Castellnou |
| Castelló |
| Castells |
| Castellví |
| Castilla |
| Casulleras |
| Català |
| Cauer |
| Cavallaria |
| Cebria |
| Cellarès |

| |
|-----------|
| Cerdà |
| Cesari |
| Cese |
| Chilibet |
| Cibil |
| Cirera |
| Cirici |
| Cisona |
| Civil |
| Civit |
| Clapera |
| Clapés |
| Claramunt |
| Claret |
| Clariana |
| Clarís |
| Claudi |
| Clavaria |
| Clavé |
| Clavell |
| Clavera |
| Claverí |
| Claveria |

| |
|-------------|
| Clerís |
| Climent |
| Clos |
| Closas |
| Closca |
| Clota |
| Clusa |
| Cluselles |
| Codina |
| Còdol |
| Codoñès |
| Codorniu |
| Cola |
| Coll |
| Colldelram |
| Collell |
| Colobart |
| Colom |
| Colomer |
| Colominas |
| Comajoncosa |
| Comaposada |
| Comas |

| |
|-------------|
| Combastes |
| Comellas |
| Comerma |
| Comes |
| Condal |
| Constança |
| Corbera |
| Corchs |
| Corderas |
| Cornellà |
| Coromines |
| Correria |
| Corretger |
| Cors |
| Cortada |
| Cortado |
| Cortès |
| Cortesa |
| Corts |
| Cos |
| Costa |
| Costarubira |
| Cot |

La població de Valldoreix Segles XVI al XX: Genealogia i demografia

| |
|-----------|
| Cotxet |
| Cremona |
| Creueres |
| Creuhet |
| Creus |
| Cros |
| Cruixent |
| Crusat |
| Cruselles |
| Cruxent |
| Cubrona |
| Cucurella |
| Cudinach |
| Culell |
| Cullaré |
| Culleres |
| Culuminas |
| Cumelles |
| Cundal |
| Cuñé |
| Cuñí |
| Cunillé |
| Cunillera |

| |
|------------|
| Curat |
| Curró |
| Cursellas |
| Curtadella |
| Curtina |
| Curullas |
| Cuscó |
| Cussas |
| Cussó |
| Custà |
| Custó |
| Cuyàs |
| Dachs |
| Daga |
| Dalet |
| Dalmases |
| Dalmau |
| Damont |
| Dardet |
| Darós |
| Datzira |
| Daudell |
| Daumaló |

| |
|-------------------|
| Daumau |
| Daurell |
| Davesa |
| Daviu |
| de Arnés |
| de Asprés |
| de Barutell |
| de Borges |
| de Carner |
| de Christo |
| de Clarós |
| de Curos |
| de Descatllar |
| de Fabregas |
| de la Banda |
| de la Cinta |
| de la Cruz |
| de la Mare de Déu |
| de la Maria |
| de la Pessa |
| de la Pinya |
| de la Riu |

| |
|----------------------|
| de la Trinitat |
| de Magarola |
| de Mascaró |
| de Medinabeytia |
| de Morey Sant Martin |
| de Munt |
| de Navas |
| de Prats |
| de Sant Antoni |
| de Santa Teresa |
| de Sola y de Benet |
| de Valls |
| de Vedruna |
| Deborat |
| del Sol |
| Delars |
| Delayre |
| Delcueto |
| Delmau |
| Dequesa |
| Derrocada |
| Descatllar |

Grup de Genealogia de la SCGHSVN

| |
|------------|
| Desvilar |
| Déu |
| Devesa |
| Díaz |
| Dilla |
| Dinarés |
| Diviu |
| Domènech |
| Domenega |
| Domingo |
| Doran |
| Dordal |
| Dori |
| Dosela |
| Dot |
| Drulla |
| Dulcet |
| Duman |
| Dumano |
| Dunyó |
| Duran |
| Duró |
| Eizaguirre |

| |
|-------------|
| Elias |
| Eluges |
| Enderrocada |
| Enrich |
| Erguiol |
| Esbert |
| Escaiola |
| Escarrà |
| Escartin |
| Escayol |
| Escofet |
| Escolá |
| Escorsa |
| Escorsó |
| Escriu |
| Escuder |
| Esmendia |
| Esmerats |
| Espelt |
| Espargaró |
| Esperiaga |
| Espinal |
| Estallé |

| |
|-----------|
| Estaner |
| Estany |
| Estaper |
| Estella |
| Esteve |
| Estrada |
| Estruch |
| Estupiñà |
| Esturí |
| Exposita |
| Fabre |
| Fàbregas |
| Fabregat |
| Fabregues |
| Fabrers |
| Fagès |
| Fagis |
| Fagol |
| Faixer |
| Faixó |
| Faja |
| Fajol |
| Falcó |

| |
|---------------------|
| Falgueras |
| Falip |
| Faliu |
| Farell |
| Farés |
| Fargas |
| Farigola |
| Farnós |
| Farran |
| Farrarons |
| Farràs |
| Farrench |
| Farreny |
| Farreras |
| Farrés |
| Farriol |
| Fatjó |
| Fatjó del Molí |
| Fatjó dels Xi-prers |
| Fau |
| Faula |
| Faura |

La població de Valldoreix Segles XVI al XX: Genealogia i demografia

| |
|-------------|
| Fayol |
| Fayos |
| Febrés |
| Felia |
| Felip |
| Feliu |
| Ferell |
| Ferlando |
| Fernandez |
| Ferradellas |
| Ferran |
| Ferrando |
| Ferrer |
| Ferreras |
| Ferrés |
| Ferret |
| Feu |
| Figueres |
| Fillar |
| Filomena |
| Firmat |
| Fisas |
| Fiter |

| |
|-------------|
| Fius |
| Flanssió |
| Flaqué |
| Flor |
| Flotats |
| Foix |
| Folch |
| Folos |
| Fonollet |
| Fons |
| Font |
| Fontanals |
| Fontanellas |
| Fontanet |
| Fontdevila |
| Forch |
| Forés |
| Formiga |
| Formosa |
| Fornells |
| Fornera |
| Fornesa |
| Forns |

| |
|-------------|
| Fornts |
| Forrellad |
| Forriol |
| Fort |
| Fortuny |
| Fosalva |
| Fots |
| Fouar |
| Francás |
| Franch |
| Franquesa |
| Franquet |
| Fransi |
| Frasquet |
| Freixas |
| Fuertes |
| Furedat |
| Fustagueras |
| Fusté |
| Gaitg |
| Gaja |
| Gaju |
| Gali |

| |
|------------|
| Gall |
| Gallart |
| Gallès |
| Galobardes |
| Galopa |
| Galvany |
| Ganbús |
| Ganer |
| Garau |
| Garcés |
| Garcia |
| Gardela |
| Gargori |
| Gari |
| Garriga |
| Garrigo |
| Garrigosa |
| Garró |
| Gascó |
| Gasol |
| Gaspar |
| Gassó |
| Gasulla |

Grup de Genealogia de la SCGHSVN

| |
|---------------|
| Gatell |
| Gausa |
| Gaxó |
| Gaya |
| Gayu |
| Gazana |
| Gelabert |
| Gelats |
| Gener |
| Gener del Pla |
| Genés |
| Genís |
| Gerdi |
| Gerich |
| Germá |
| Germesa |
| Gésse |
| Getura |
| Gibert |
| Gil |
| Gilabert |
| Gilbert |
| Gili |

| |
|------------|
| Gimeno |
| Gimilà |
| Ginabreda |
| Ginardell |
| Giné |
| Gines |
| Ginesta |
| Girabat |
| Giralt |
| Girbau |
| Giró |
| Girones |
| Gispert |
| Giuxa |
| Govern |
| Golobardas |
| Golobars |
| Gomar |
| Gomez |
| Gondia |
| González |
| Gorchs |
| Gordi |

| |
|-----------|
| Gordia |
| Gordiola |
| Gòrgans |
| Gorgas |
| Gorgs |
| Gors |
| Gotsems |
| Gou |
| Gozart |
| Gracia |
| Gran |
| Granados |
| Granasias |
| Gras |
| Grau |
| Griera |
| Grimalt |
| Gruart |
| Gual |
| Guardi |
| Guàrdia |
| Guardiet |
| Guardiola |

| |
|------------|
| Guasti |
| Güell |
| Guerau |
| Guerra |
| Guilera |
| Guillem |
| Guilló |
| Guimerà |
| Guinardell |
| Guinart |
| Guinau |
| Guirao |
| Guitart |
| Guix |
| Guixá |
| Gulart |
| Gumfaus |
| Gurgui |
| Gusch |
| Gusi |
| Henrich |
| Hereu |
| Hernandez |

La població de Valldoreix Segles XVI al XX: Genealogia i demografia

| |
|-------------|
| Herrero |
| Horta |
| Hortons |
| Hostom |
| Huguet |
| Hurpi |
| Iglesias |
| Illa |
| Inglès |
| Isbert |
| Isern |
| Isidro |
| Jacas |
| Jalabert |
| Janer |
| Jansana |
| Jardí |
| Jataret |
| Jaula |
| Jaumar |
| Jayol |
| Jirabau |
| Joandelforn |

| |
|----------|
| Joaquina |
| Jobe |
| Jodar |
| Jofre |
| Jofresa |
| Joncà |
| Jonques |
| Jorba |
| Jordà |
| Jordana |
| Jornet |
| Jover |
| Juanes |
| Jufré |
| Jufret |
| Jujoy |
| Julià |
| Juliana |
| Julibert |
| Juncà |
| Junyent |
| Juria |
| La Rua |

| |
|------------|
| Labarra |
| Laosa |
| Lapeyra |
| Laqué |
| Larosa |
| Lastri |
| Laura |
| Ledesma |
| Leixà |
| Llabet |
| Lladó |
| Llafranch |
| Llahí |
| Llamas |
| Llampallas |
| Llanera |
| Llansana |
| Llaonart |
| Llargués |
| Llassera |
| Llauger |
| Llaupera |
| Llauradó |

| |
|------------|
| Llavallo |
| Lledó |
| Llehopart |
| Lleuger |
| Llibi |
| Llima |
| Llobaseres |
| Llobatera |
| Llobera |
| Llobet |
| Llogany |
| Llonch |
| Llongueras |
| Llopart |
| Llopis |
| Llops |
| Llor |
| Llordachs |
| Llorell |
| Llorens |
| Llorente |
| Lloret |
| Llossanch |

Grup de Genealogia de la SCGHSVN

| |
|-----------|
| Llovet |
| Lluch |
| Llucia |
| Lluhís |
| Llumella |
| Llunell |
| Llupany |
| Llupart |
| Llupia |
| Lobet |
| López |
| Lusaners |
| Mach |
| Macià |
| Macor |
| Madella |
| Madorell |
| Magaguera |
| Magarola |
| Magina |
| Magrans |
| Magrany |
| Magriñà |

| |
|-----------------|
| Maguerola |
| Maiol |
| Major |
| Major del Padró |
| Malla |
| Mallén |
| Malleto |
| Malló |
| Mallofré |
| Mallol |
| Malpas |
| Manàs |
| Manau |
| Manent |
| Manero |
| Manjon |
| Many |
| Manyo |
| Manyosa |
| Marbá |
| Marca |
| Marcas |
| Marcet |

| |
|--------------------|
| Marcé |
| Marcet |
| March |
| Marcillat |
| Marcó |
| Marcús |
| Marfá |
| Margalef |
| Margarit |
| Margenat |
| Margener |
| Marí |
| Marigó |
| Marimon |
| Marine |
| Marino |
| Marquès |
| Marquet de la Hera |
| Marquez |
| Marsà |
| Marsal |
| Marsanyach |

| |
|----------------|
| Marsillas |
| Marsol |
| Marsset |
| Martell |
| Martí |
| Martínez |
| Martini |
| Martori |
| Marvà |
| Marzà |
| Mas |
| Masabons |
| Masach |
| Masana |
| Mascaró |
| Maseras |
| Masfer del Mas |
| Masferrer |
| Masip |
| Masjoan |
| Masluxera |
| Masó |
| Masoliver |

La població de Valldoreix Segles XVI al XX: Genealogia i demografia

| |
|-----------|
| Masons |
| Maspons |
| Massabeu |
| Massach |
| Massaguer |
| Massana |
| Massech |
| Masserra |
| Massó |
| Massol |
| Masvidal |
| Mata |
| Matalí |
| Matalonga |
| Matarí |
| Matarona |
| Mates |
| Mateu |
| Matlló |
| Matons |
| Matosas |
| Mauri |
| Maya |

| |
|-----------|
| Mayol |
| Mayor |
| Mendez |
| Mercader |
| Merli |
| Meseguer |
| Mestre |
| Mias |
| Michel |
| Migas |
| Miguel |
| Mijans |
| Mila |
| Militara |
| Milla |
| Mimo |
| Miñarro |
| Minguella |
| Ministrol |
| Miquel |
| Mir |
| Mirabell |
| Miralda |

| |
|-------------|
| Miranvell |
| Miravittles |
| Miret |
| Miró |
| Mitjans |
| Mitjavila |
| Modolell |
| Molas |
| Moleras |
| Molina |
| Moliné |
| Molins |
| Molló |
| Molluna |
| Monclar |
| Monclús |
| Mongiscat |
| Monistrol |
| Monjo |
| Monllor |
| Monmany |
| Monner |
| Monrabá |

| |
|------------|
| Monràs |
| Monrós |
| Monseny |
| Monserrat |
| Montalban |
| Montaner |
| Montanyà |
| Montblanch |
| Montbrú |
| Montclus |
| Montllor |
| Montmany |
| Montserrat |
| Mora |
| Moragues |
| Morales |
| Moré |
| Morell |
| Moreno |
| Morer |
| Morera |
| Moreu |
| Morillo |

Grup de Genealogia de la SCGHSVN

| |
|----------|
| Morin |
| Morlans |
| Morral |
| Morros |
| Mosella |
| Mota |
| Motlló |
| Moya |
| Mufau |
| Mujal |
| Mulà |
| Mulé |
| Muleny |
| Mulet |
| Mulleny |
| Muñoz |
| Muntada |
| Munyos |
| Murillo |
| Murrall |
| Musella |
| Muxí |
| Muxinach |

| |
|-------------|
| Naba |
| Nadal |
| Narta |
| Nava |
| Navarra |
| Navarro |
| Navé |
| Nazich |
| Negrevernís |
| Negreversús |
| Neri |
| Nicolau |
| Nin |
| Niqui |
| Noc |
| Nodris |
| Noguer |
| Noguera |
| Nonell |
| Nosas |
| Novell |
| Nualart |
| Nubiola |

| |
|-----------|
| Nuria |
| Nuviols |
| Obach |
| Obiols |
| Obols |
| Olascoaga |
| Olcóz |
| Oliana |
| Olibet |
| Oliete |
| Oliva |
| Olivar |
| Olivella |
| Oliver |
| Oliveras |
| Oller |
| Olzina |
| Ometa |
| Onola |
| Oriach |
| Oriol |
| Orol |
| Orpí |

| |
|-------------|
| Orriols |
| Orrit |
| Orta |
| Otero |
| Oviols |
| Pablo |
| Padarol |
| Padrós |
| Pagall |
| Pagan |
| Pagès |
| Paget |
| Paguera |
| Paiala |
| Païssa |
| Pajol |
| Palau |
| Palaudarias |
| Palazon |
| Palet |
| Palisa |
| Palissa |
| Pallarès |

La població de Valldoreix Segles XVI al XX: Genealogia i demografia

| |
|-----------|
| Pallas |
| Pallès |
| Palmarina |
| Palmarola |
| Palmero |
| Paloma |
| Palomeque |
| Palomeras |
| Palou |
| Paneto |
| Pannaou |
| Par |
| Parabal |
| Parades |
| Paralada |
| Parcet |
| Pardo |
| Parellada |
| Parera |
| Parés |
| Paresos |
| Pareta |
| Parich |

| |
|-------------|
| Parnal |
| Parra |
| Parramon |
| Parserissas |
| Parset |
| Pasqual |
| Pastaller |
| Patcherote |
| Patita |
| Pau |
| Paulet |
| Pausa |
| Payàs |
| Payisa |
| Payret |
| Pecondón |
| Pedrarol |
| Pedró |
| Pedrol |
| Peig |
| Pelahi |
| Pelegrí |
| Pellisser |

| |
|----------------|
| Penés |
| Pera |
| Peraller |
| Peramola |
| Perarnau |
| Perati |
| Perelló |
| Peres |
| Perés |
| Peret |
| Pérez |
| Perich |
| Perramon |
| Peruga |
| Perull |
| Pescany |
| Pescarina |
| Petit |
| Pey |
| Peyrana |
| Pi |
| Pi de la Serra |
| Pi de Vilaroch |

| |
|---------------|
| Picanol |
| Picantol |
| Picantolfills |
| Picanyol |
| Picar |
| Picas |
| Picasó |
| Picassó |
| Picayol |
| Picó |
| Picon |
| Piella |
| Piera |
| Pievó |
| Pijoan |
| Pila |
| Pinadell |
| Pineda |
| Pinell |
| Pinos |
| Pintó |
| Pinyana |
| Pio |

Grup de Genealogia de la SCGHSVN

| |
|-----------|
| Piquer |
| Pirretas |
| Pla |
| Plademunt |
| Plana |
| Planes |
| Plans |
| Planso |
| Plantada |
| Plantí |
| Poble |
| Poch |
| Polet |
| Pomairol |
| Pomés |
| Ponce |
| Pons |
| Ponsernau |
| Ponset |
| Pont |
| Pontons |
| Pontos |
| Ponts |

| |
|--------------|
| Porcioles |
| Porqueras |
| Porta |
| Portas |
| Portell |
| Post |
| Pou |
| Pourchelle |
| Poypau |
| Prat |
| Pratginestós |
| Prats |
| Pratsnarbona |
| Preciós |
| Preddle |
| Preses |
| Prim |
| Pros |
| Prunes |
| Prunet |
| Pruns |
| Pubill |
| Puicarbó |

| |
|-------------|
| Puig |
| Puigarnau |
| Puigbò |
| Puigcarbó |
| Puigdevall |
| Puigdollers |
| Puiggròs |
| Puigoriol |
| Pujabert |
| Pujades |
| Pujol |
| Pujolar |
| Purull |
| Puy |
| Puyol |
| Quadras |
| Quer |
| Querolt |
| Quintanas |
| Rabassa |
| Rabassó |
| Rabella |
| Rabentós |

| |
|----------|
| Rafecas |
| Rafechs |
| Rafel |
| Rafols |
| Ragàs |
| Ragol |
| Raguer |
| Rahie |
| Raho |
| Ral |
| Ralat |
| Ralats |
| Ramirez |
| Ramon |
| Ramona |
| Ramoneda |
| Rams |
| Ranera |
| Rases |
| Ratés |
| Raurell |
| Rauxa |
| Ravella |

La població de Valldoreix Segles XVI al XX: Genealogia i demografia

| |
|-----------------|
| Ravella del Pla |
| Raventós |
| Rebatllat |
| Recadé |
| Recodé |
| Recordé |
| Refegas |
| Regassol |
| Reig |
| Relarts |
| Relat |
| Relats |
| Remoneda |
| Renart |
| Renau |
| Reventós |
| Rey |
| Rey de Olano |
| Rialp |
| Riambau |
| Riba |
| Ribas |
| Ribatallada |

| |
|-----------|
| Ribera |
| Ribes |
| Ribó |
| Ribot |
| Ribota |
| Ricard |
| Riembau |
| Riera |
| Rifá |
| Rifé |
| Rigalt |
| Rigo |
| Rigol |
| Rigual |
| Riu |
| Rius |
| Robí |
| Roca |
| Rocabert |
| Roda |
| Rodó |
| Rodon |
| Rodriguez |

| |
|------------|
| Roger |
| Roig |
| Romà |
| Romagosa |
| Romeu |
| Ros |
| Rosa |
| Rosal |
| Rosell |
| Roser |
| Rosers |
| Rosés |
| Roset |
| Rosilio |
| Rossell |
| Rosselló |
| Rotllan |
| Roure |
| Rovira |
| Rovirarosa |
| Royo |
| Ruber |
| Rubí |

| |
|-----------|
| Rubió |
| Rudilayna |
| Rudó |
| Rueda |
| Rufé |
| Rumaní |
| Ruort |
| Rusich |
| Russinyol |
| Rutella |
| Sabanyat |
| Sabat |
| Sabatella |
| Sabater |
| Sabates |
| Sabenya |
| Saberany |
| Sabí |
| Sabirana |
| Sabre |
| Sacasas |
| Sacristan |
| Sadurní |

Grup de Genealogia de la SCGHSVN

| |
|-------------|
| Saforcada |
| Sagales |
| Sagant |
| Sagarra |
| Sagrera |
| Sagristà |
| Sagués |
| Sala |
| Salabent |
| Salabert |
| Saladrigas |
| Saladriguez |
| Salame |
| Salamot |
| Salanova |
| Salas |
| Salasars |
| Salasas |
| Salaverd |
| Salazar |
| Salbanés |
| Salbatella |
| Salines |

| |
|------------|
| Salla |
| Sallarés |
| Sallari |
| Salom |
| Salsàs |
| Salvador |
| Salvatella |
| Samallonch |
| Sampere |
| Sampsó |
| Sanabre |
| Sanah |
| Sanahuja |
| Sanana |
| Sancernis |
| Sanchez |
| Sanes |
| Sanfeliu |
| Sangés |
| Sanjaume |
| Sanlley |
| Sanpere |
| Sanromà |

| |
|------------|
| Sans |
| Sansó |
| Santacreu |
| Santafè |
| Santamaria |
| Santeugini |
| Santeugini |
| Santfeliu |
| Santiró |
| Santjoan |
| Santmiquel |
| Santoral |
| Santpere |
| Sanxes |
| Saper |
| Sara |
| Sardà |
| Sarinyana |
| Sarró |
| Sastre |
| Sastri |
| Sauch |
| Saumell |

| |
|-----------|
| Sauró |
| Savé |
| Saví |
| Sebastida |
| Segarra |
| Segol |
| Segrera |
| Seguer |
| Seguí |
| Segul |
| Segur |
| Segura |
| Seiret |
| Sellés |
| Sena |
| Senant |
| Senillosa |
| Sentis |
| Serafina |
| Serdà |
| Serici |
| Seriol |
| Serra |

La població de Valldoreix Segles XVI al XX: Genealogia i demografia

| |
|--------------|
| Serrabogunyà |
| Serracar |
| Serracusí |
| Serrafossà |
| Serrallonga |
| Serrancolí |
| Serras |
| Serrat |
| Serres |
| Sersa |
| Servà |
| Seuró |
| Sever |
| Sibillà |
| Simó |
| Simón |
| Simorra |
| Sinera |
| Singla |
| Siscart |
| Sitges |
| Sitjà |
| Sitjas |

| |
|-----------|
| Siurana |
| Sivil |
| Sobirana |
| Sobirós |
| Sobregrau |
| Sobribals |
| Soca |
| Sogas |
| Solà |
| Solana |
| Solanes |
| Solano |
| Solans |
| Soldevila |
| Soler |
| Soley |
| Solias |
| Sors |
| Soteras |
| Staper |
| Subirà |
| Subirana |
| Subirats |

| |
|-------------|
| Subrià |
| Sucarrats |
| Sulias |
| Sumell |
| Sumsà |
| Suñol |
| Sunyer |
| Suques |
| Surell |
| Súria |
| Suriñach |
| Surita |
| Tabascà |
| Tafaret |
| Tal |
| Tallander |
| Taló |
| Tapias |
| Taraval |
| Tarradelles |
| Tarragò |
| Tarré |
| Tarreta |

| |
|-------------|
| Tarrida |
| Taru |
| Tataret |
| Taura |
| Tayà |
| Tayada |
| Tayadella |
| Teis |
| Teixidor |
| Termens |
| Termes |
| Terol |
| Terradas |
| Terradellas |
| Terrés |
| Terricabras |
| Terrida |
| Terroja |
| Teyà |
| Thomas |
| Tiana |
| Timonet |
| Tintó |

Grup de Genealogia de la SCGHSVN

| |
|-------------|
| Tintorer |
| Tobella |
| Tomàs |
| Torella |
| Torelló |
| Torener |
| Torner |
| Tornera |
| Torrablanca |
| Torras |
| Torre |
| Torrella |
| Torrents |
| Torres |
| Torroella |
| Torrans |
| Tort |
| Tortosa |
| Tosca |
| Tost |
| Tous |
| Traver |
| Trepat |

| |
|-----------|
| Trias |
| Trilla |
| Trullàs |
| Trullers |
| Trullols |
| Tubella |
| Tudurí |
| Tura |
| Turo |
| Turrell |
| Turruella |
| Turs |
| Turu |
| Turull |
| Tusella |
| Ubach |
| Ugell |
| Uliveras |
| Uller |
| Ullers |
| Umbert |
| Urpí |
| Urpiña |

| |
|--------------|
| Urrutia |
| Ursol |
| Utgés |
| Vaciat |
| Vadia |
| Vala |
| Valat |
| Valdés |
| Valeta |
| Vall |
| Vallcorba |
| Valldepedras |
| Valldeperas |
| Valldeperez |
| Vallès |
| Vallhonrat |
| Vallmajor |
| Valló |
| Vallpelleres |
| Valls |
| Vallverdú |
| Valverde |
| Vaquer |

| |
|---------------|
| Vardaguer |
| Varoy |
| Varuta |
| Vehins |
| Vellet |
| Vellmunt |
| Vendrell |
| Ventayol |
| Ventosa |
| Ventura |
| Verdaguer |
| Verdeny |
| Verdera |
| Vergé |
| Vergés |
| Via |
| Viaplana |
| Vicente |
| Vidal |
| Vidiella |
| Vilà |
| Vilà del Prat |
| Vilaclara |

La població de Valldoreix Segles XVI al XX: Genealogia i demografia

| |
|----------------------|
| Vilada |
| Viladomat |
| Viladoms |
| Vilaferran |
| Vilagut |
| Vilallonga |
| Vilallonga del Bosch |
| Vilalta |
| Vilamala |
| Vilanda |
| Vilanova |
| Vilaplana |
| Vilapua |
| Vilapudua |
| Vilar |
| Vilara |
| Vilarasa |
| Vilarasau |
| Vilardell |
| Vilarnau |
| Vilaró |
| Vilarosal |

| |
|------------|
| Vilarrasa |
| Vilarrubí |
| Vilaseca |
| Vileras |
| Villa |
| Villacampa |
| Villar |
| Villaroya |
| Villarrasa |
| Viloca |
| Vilomara |
| Vimme |
| Vinadé |
| Viñals |
| Vinardell |
| Viñas |
| Viñolas |
| Vintró |
| Vinyals |
| Vinyes |
| Vinyoli |
| Viver |
| Vives |

| |
|-------------|
| Voladeras |
| Volart |
| Vollo |
| Vulda |
| Vulpalleras |
| Vyes |
| Xalabarder |
| Xaluxera |
| Xanés |
| Xarau |
| Xarpell |
| Xemani |
| Xemmar |
| Xercavins |
| Xofré |
| Xuglà |
| Ylla |
| Zamora |
| Zaragoza |