

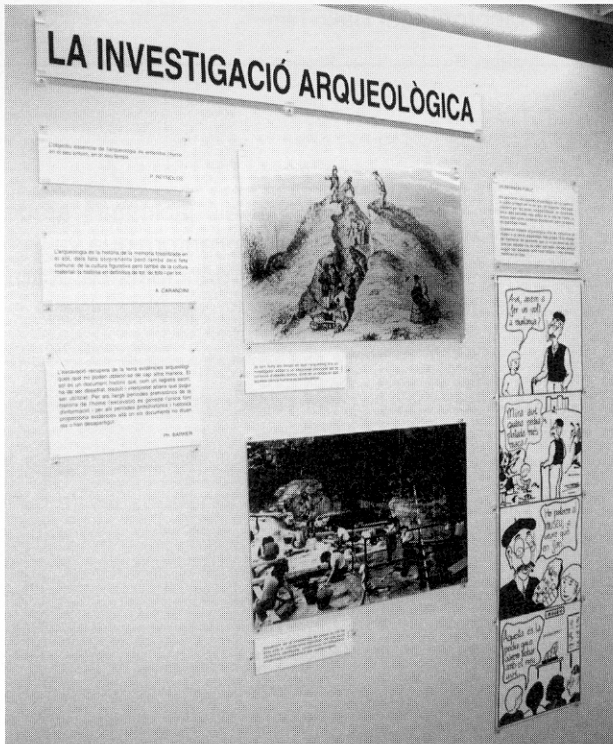
SECCIÓ D'ARQUEOLOGIA

SALA 4. INTRODUCCIÓ A L'ARQUEOLOGIA

La manca de fonts escrites a la prehistòria i la seva migradesa en èpoques històriques reculades ha portat al naixement de l'Arqueologia com un mètode de treball de recerca fonamentat en la col.laboració d'un gran nombre d'especialistes que treballen en equip. La finalitat de l'Arqueologia és entendre l'home en el seu entorn i en el seu temps.

La investigació arqueològica

El coneixement del nostre passat és un dret que ens pertany a tots. Qualsevol troballa arqueològica s'ha de comunicar al museu o al servei arqueològic més proper a fi de ser estudiada acuradament.



La investigació arqueològica.

L'excavació: un experiment irrepetible

Un cop excavat totalment un jaciment, mai més no podrà tornar a ser estudiat. Per aquest motiu, els arqueòlegs han de tenir molta cura a l'hora de trobar un mètode de treball que els permeti recollir la màxima informació possible.

Tot treball arqueològic segueix tres passos: **el treball de camp**, que consisteix a aplegar i registrar les evidències materials, **l'estudi del material**, on s'analitza la informació recollida i es posen en comú els resultats de cada especialista i **la divulgació dels resultats**, tant al públic en general com a la comunitat científica.

Vitrina 1: estratigrafia de la Fonollera

Vitrina 2: materials d'excavació de totes les èpoques apareguts a diferents llocs del Montgrí i del Baix Ter.

Cronologia

La cronologia ens permet situar tots els jaciments arqueològics apareguts al Montgrí i al Baix Ter, i conèixer l'entorn que va trobar l'home, el seu grau de desenvolupament i les principals característiques per a cada període històric.

La investigació arqueològica al Montgrí i al Baix Ter

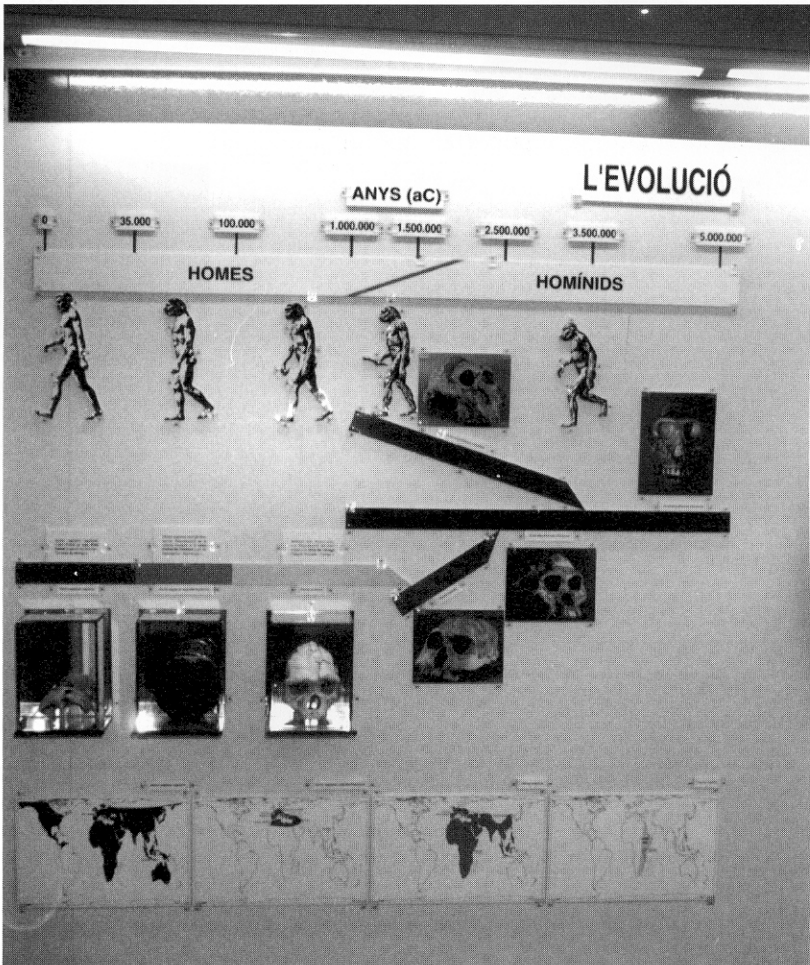
L'espai conté les dades principals de la recerca i de l'estudi del Montgrí i del Baix Ter. La dada més antiga coneguda és de l'any 1866, quan l'historiador Pella i Forgas recull la troballa d'una sepultura romana a les illes Medes. La més recent és de 1992 en trobar-se un jaciment ibèric prop de Torroella de Montgrí.

El mapa conté tots els jaciments fins ara coneguts a la zona. Observeu com la majoria es troben al massís del Montgrí i als turons que sobresurten de la plana.

L'evolució

L'home sempre ha volgut conèixer els seus orígens. Des de l'*Australopithecus afarensis* a l'home actual *Homo sapiens sapiens*, hi ha un llarg camí evolutiu encara no ben aclarit.

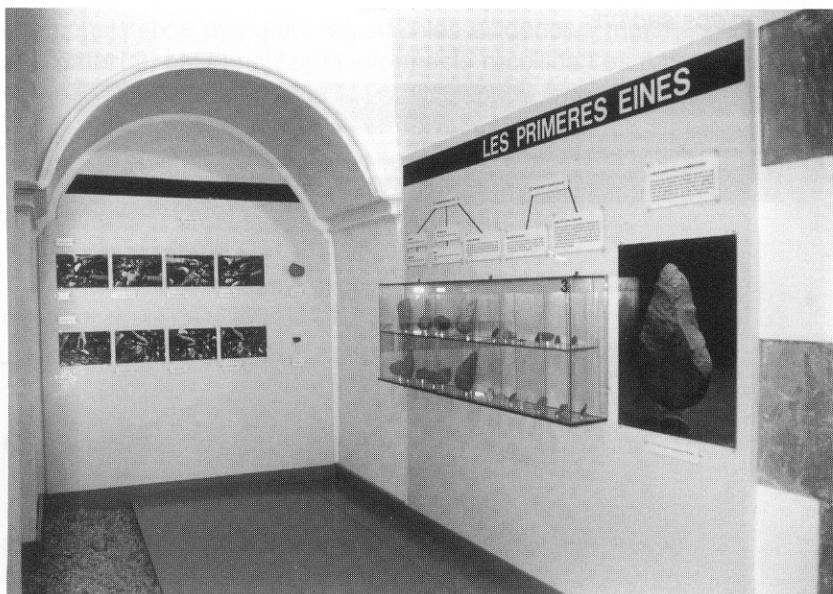
El plafó mostra la principal teoria evolutiva amb fotografies i maquetes que reconstrueixen cranis d'*Homo erectus*, de *Neandhertal*, i de *Sapiens sapiens*.



L'Evolució humana.

Les primeres eines

És un espai pensat perquè el visitant prengui contacte directe amb la manera com l'home prehistòric feia les seves eines. Amb l'ajut de breus instruccions tothom és capaç de fer una eina.... encara que no sempre és tan senzill!



Les primeres eines.

Vitrina 3: selecció de peces trobades al Cau del Duc fetes sobre còdol i esclat ara fa uns 300.000 anys.

SALA 5. EL PALEOLÍTIC

El paleolític és el més llarg dels períodes de la història de l'home. Per a un millor enteniment s'ha dividit en tres etapes: **inferior, mitjà i superior.**

Els jaciments paleolítics del Montgrí

Al Montgrí, s'han descobert els establiments més antics en cova de Catalunya. Les excel.lents condicions naturals de l'àrea: existència de coves, cacera, còdols per fabricar les eines..., van atraure grups de caçadors recol.lectors que s'instal.laren al cau del Duc de Torroella i al cau del Duc d'Ullà.



Duc.

Vitrina 1: duc dissecat. Aquest rapinyaire va donar nom als dos caus d'establiment paleolític: el cau del Duc d'Ullà i el cau del Duc de Torroella.

Conservació i transformació d'un espai ocupat

Els materials que l'home va deixar a les coves han patit un seguit de transformacions al llarg del temps que han fet desaparèixer la matèria orgànica com ara la pell, la fusta... i només s'han conservat els fets sobre matèria inorgànica (os, pedra...).

Les restes paleolítiques dels caus del Duc

Al cau del Duc de Torroella, el pendent extern de la cova ha fet que la majoria de materials s'hagin trobat a l'exterior de la cova. La majoria de materials varen ser transportats fora de la cova. Això ha dificultat l'estudi del jaciment i no ha permès establir-hi una estratigrafia clara.

Observeu el plànol del cau del Duc.

Al cau del Duc d'Ullà, amb un pendent cap a l'interior, la gran majoria dels sediments es van concrecionar i es van quedar en el mateix lloc.

Vitrina 2: restes de sediments concrecionats trobats al cau del Duc d'Ullà i al cau del Duc de Torroella.

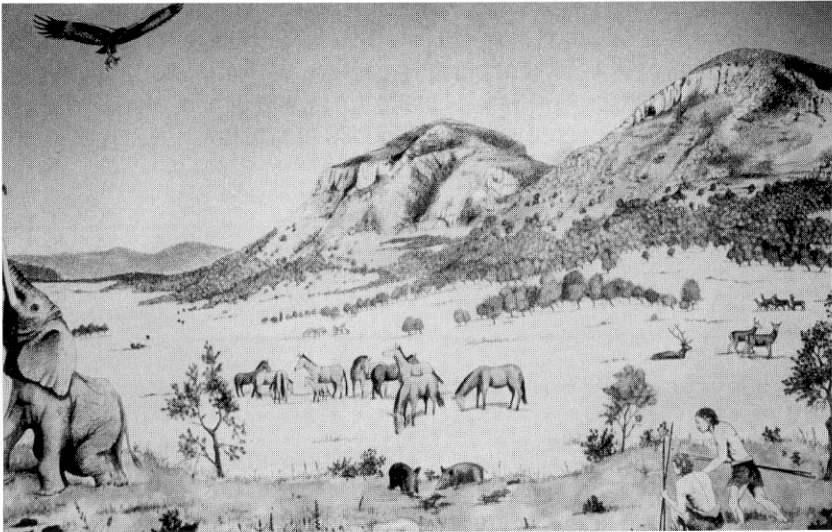
La selecció de l'espai

Durant el paleolític, l'home duu a terme una vida nòmada, viatja constantment perseguint els animals salvatges per tal d'obtenir el seu aliment.

Si observem els llocs d'ocupació coneguts a les comarques giro-nines (puig d'en Roca, l'Arbreda) i del sud de França (cova de l'Aragó) observarem clarament la predilecció a establir-se en llocs amb abun-

dant cacera, aigua, bones primeres matèries i amb possibilitat d'aixopluc.

El Montgrí reunia totes aquestes condicions i per aquest motiu va ser un lloc molt freqüentat.



El Montgrí al paleolític.

La fauna

Ara fa uns 300.000 anys, existia un ecosistema molt ric i variat, amb aigua abundant, marcat per un clima més fred i humit que l'actual

El que més sobta de la fauna trobada als caus del Duc, és la presència d'espècies sorprenents, actualment desaparegudes com ara el *Palaeoxodon antiquus* (elefant antic), el *Bos primigenius* (bou quaternari), l'*Ursus deningeri* (ós molt gros actualment extingit), o *Dicerorhinus sp.* (avantpassat del rinoceront).

Altres espècies de clima ben diferent a l'actual en aquesta zona, com la cabra pirinenca, el cérvol, el ren, l'isard, ens fan adonar de com ha canviat l'entorn des de llavors.

La cacera

Les restes de fauna trobades a les coves ens confirmen que l'home seleccionava unes espècies determinades a l'hora de la cacera.

Al cau del Duc de Torroella l'espècie més representada és el cavall. El cau del Duc d'Ullà, situat en un lloc més rocallós i allunyat de la plana, era un lloc ideal per a la captura dels càprids.

Altres animals caçats van ser el conill, el senglar, el bou... també consumits per l'home.

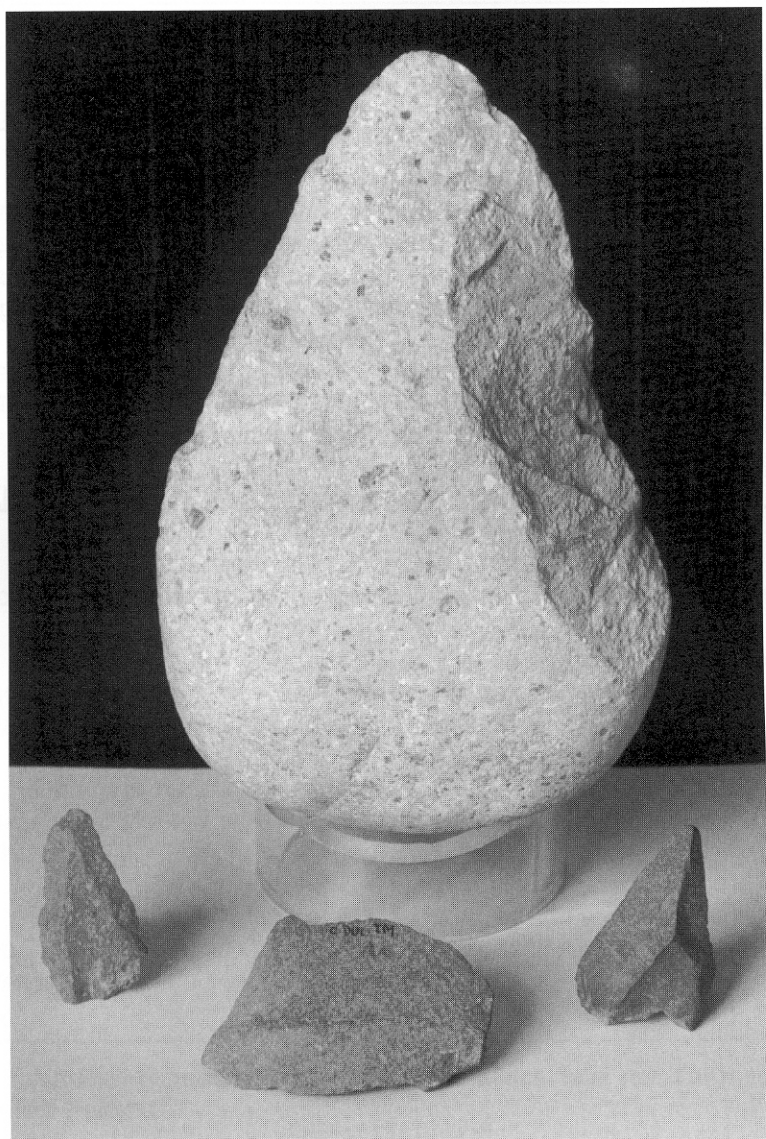
Vitrina 3: restes òssies d'animals caçats per l'home als caus del Duc.

La fabricació d'eines i la seva utilització

Els caçadors que varen viure al Montgrí van utilitzar tot tipus de matèries per fer les seves eines. Avui coneixem únicament les fetes en pedra: còdols de quars, quarsita, pòfir... que l'home transportava des del riu Ter fins al cau on eren transformats.

La manera més emprada al Montgrí per fabricar les eines és la percussió directa que consisteix a colpejar un còdol, que s'aguanta amb una mà, sobre un altre còdol sostingut amb l'altra mà. Així amb cops successius s'obtenen estelles de pedra (esclats) i un còdol tallat (nucli).

El "Pic del Montgrí" és una de les eines més espectaculars trobades als caus del Duc.



Pic del Montgrí.

Vitrina 4: selecció de peces paleolítiques fetes sobre còdol i sobre esclat trobades al Montgrí.

El foc

Les restes de carbó i d'ossos cremats als nivells arqueològics, tant del cau del Duc de Torroella com del d'Ullà, són la prova més evident que l'home durant el paleolític ja coneixia el foc i els avantatges que comportava (escalfar-se, coure aliments...)

Vitrina 5: restes d'ossos cremats trobats al cau del Duc de Torroella.

SALA 6. DEL NEOLÍTIC AL MÓN ROMÀ

EL NEOLÍTIC

A partir del desè mil·lenni aC, a la zona coneguda amb el nom de Creixent Fèrtil -Pròxim Orient-, tenen lloc un seguit de transformacions que portaran les societats, fins llavors caçadores i recol·lectores, al coneixement de l'agricultura i de la ramaderia.

Des d'aquest moment fins a la revolució industrial que té lloc al segle XVIII a Anglaterra, les societats van basar la seva economia en l'agricultura i la ramaderia i, en menor grau, en el comerç.

El neolític a la zona del Montgrí i del Baix Ter

Els canvis apareguts al Pròxim Orient cap al 8000 aC arriben a les nostres contrades uns milers d'anys més tard, cap al 6000-5500 aC.

El puig Mascaró i el turó de les Corts -Empúries- són els testimonis de l'ocupació neolítica de les petites elevacions per sobre de la plana coberta d'aiguamolls de l'Empordà.

Durant el neolític final, les coves, les esquerdes i els abrics del massís del Montgrí tornen a ser aprofitats com a lloc d'enterrament i d'habitatge.

Les restes més significatives del període han aparegut al cau de les Dents, al cau d'en Calvet, al cau de l'olivar d'en Margall, al cau dels Ossos i al cau del tossal Gros.

Vitrina 1: reconstrucció d'estris neolítics fets per l'arqueòleg Antoni Palomo.

Vitrina 2: mostra de materials significatius de l'hàbitat neolític del puig Mascaró. També hi ha reconstruït un enterrament del neolític final amb aixovar (cau d'en Calvet).

L'EDAT DEL BRONZE

L'edat del bronze veu néixer veritablement la metal·lúrgia. Durant aquesta etapa es generalitza la utilització del metall per a l'armament, l'adorn i la vida domèstica.

La vida diària transcorre en aldees on les activitats agrícoles i ramaderes es diversifiquen cada cop més i on s'incrementa el nombre d'activitats artesanals: terrissaires, metal·lúrgics, teixidors,...

L'edat del bronze al Montgrí i al Baix Ter

Si bé coneixem l'existència d'un grup important de jaciments, l'assentament més ben estudiat és el poblat de la Fonollera on els treballs d'excavació han demostrat que el jaciment va ser ocupat per una comunitat que va instal·lar-se a l'aire lliure atreta per les excel·lents condicions que li oferia la plana en procés de dessecació.



Maqueta que reconstrueix una de les cabanes trobades a la Fonollera.

Vitrina 3: mostra de la cultura material del poblat de la Fonollera: les tècniques decoratives en la ceràmica, l'ús del fus per teixir vestits, diferents peces de bronze treballades...

Vitrina 4: maqueta que reconstrueix una cabana del bronze final de la Fonollera.

Vitrina 5: motlle que reproduïx un sòl d'un m2 del jaciment.

Vitrina 6: recull dels animals caçats i domesticats trobats al jaciment. L'economia del poblat era bàsicament ramadera.

L'EDAT DEL FERRO

Les darreres investigacions mostren que l'ús del ferro va començar a la zona de l'Àsia Menor a mitjan del segon mil.lenni aC. A la Mediterrània occidental el seu ús es generalitza gràcies als contactes amb els pobles colonials (fenicis, grecs i etruscs) a partir del segle VI aC.

Els objectes de ferro a la zona del Montgrí i Baix Ter

L'únic jaciment d'aquest període que es coneix a la zona del Montgrí és la necròpolis d'incineració de la Foradada, on va trobar-se una tomba amb un aixovar compost per nou vasos ceràmics i dues petxines.

L'enterrament de la Foradada correspon a una població seminòmada i dedicada a la ramaderia.

Vitrina 7: reconstrucció d'una tomba d'incineració de la Foradada amb aixovar.

LA CULTURA IBÈRICA

Els contactes amb els pobles indoeuropeus, a partir del 1.100 aC, i després amb les cultures més desenvolupades establertes a la Mediterrània (fenicis, grecs i etruscs), van donar lloc a la formació de la cultura ibèrica, la primera població de la nostra zona ben documentada històricament.

Aquesta cultura es va estendre a tota la franja litoral mediterrània de la península Ibèrica i a una part del litoral mediterrani francès (Rosselló i Llenguadoc).

En el Montgrí i el seu entorn tenim coneixement d'un establiment ibèric antic al mas Solei. La major part dels jaciments coneguts corresponen al període final d'aquesta cultura mas Cassà, torre Gran, mas Pedrola, paratge de la torre Ponsa, la Fonollera, el Palau...

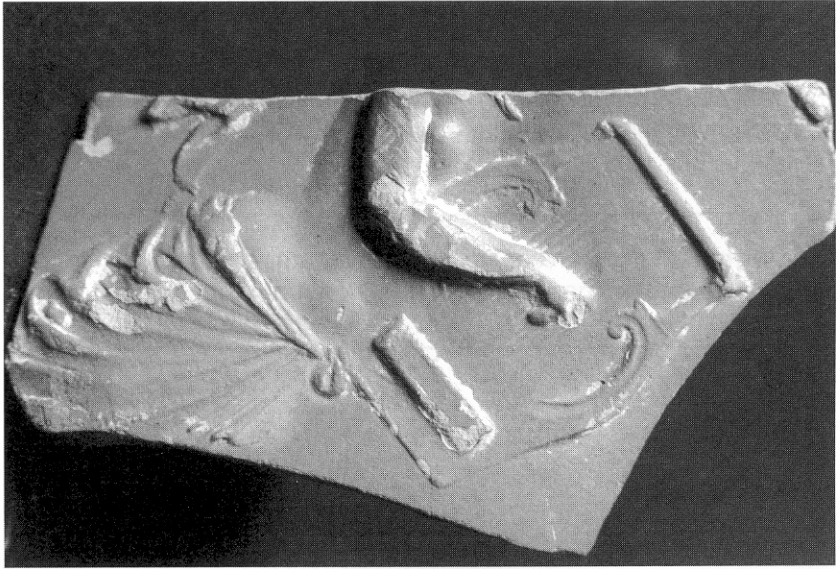
Vitrina 8: materials d'època ibèrica provinents dels pobles colonials i produïts per la cultura ibèrica.

L'ÈPOCA ROMANA

El primer contacte de Roma amb el món ibèric es va produir l'estiu del 218 aC quan la península Ibèrica va convertir-se en el camp de batalla entre les dues potències de l'època: Cartago i Roma. Un cop acabat el conflicte, Roma considera Hispania una nova província sota el seu domini.

La romanització al territori del Montgrí

El territori del Montgrí oferia als romans molt bones condicions per al seu establiment: bones comunicacions, proximitat d'una ciutat-Empúries- existència de terrenys fèrtils... Aquestes condicions expliquen el nombre important d'establiments d'època romana trobats en aquest territori.



Fragment d'un recipient fet en Terra Sigil.lata Itàlica d'epoca d'August amb el relleu d'una dona que toca la lira.

Vitrina 9: el camp de la Gruta va ser una gran vil.la que va tenir una llarga durada en el temps. El luxe dels seus materials ens ajuda a comprendre la seva riquesa.

El tràfic marítim

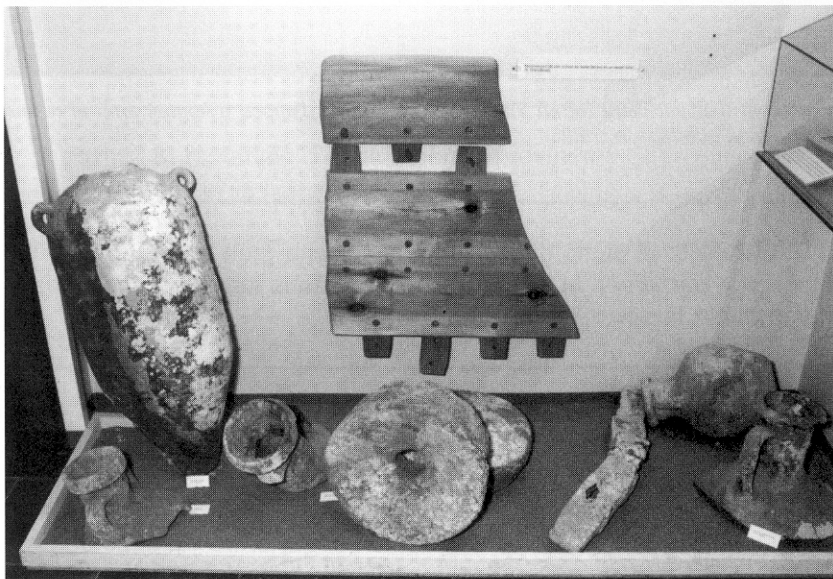
A l'antiguitat, el mar era la via de transport més comunament utilitzada, ja que permetia un enllaç ràpid i segur entre els llocs de producció i les àrees de consum.

Per la Mediterrània circulaven tota mena de mercaderies que trobem sovint en els nostres jaciments terrestres: ceràmiques d'importació, àmfores de vi, d'oli, de salaons, productes de luxe...

Vitrina 10: productes de procedència geogràfica molt diversa trobats al fons marí del nostre litoral.

Les restes de naus que mai arribaren al seu punt de destinació, vaixells d'illa Pedrosa i de punta Salines, o les troballes d'àncores, ceps, àmfores com les de les illes Medes, ens informen de la importància d'aquest comerç marítim. No és estrany, doncs, que els romans bategessin el seu mar amb el nom de *Mare Nostrum*.

Vitrina 11: observem un seguit d'aparells navals com ara la sonda, anelles, politges utilitzats per al bon funcionament de la nau.



Reconstrucció d'un naufragi.