

EL MONTGRÍ, TESTIMONI DE LA PREHISTÒRIA DE L'EMPORDÀ

El massís del Montgrí ofereix un camp d'estudi excepcional des de molts punts de vista. El Museu del Montgrí i del Baix Ter, els successius números dels *Papers del Montgrí* o del *Llibre de la Festa Major* i en general la nombrosíssima bibliografia que se n'ha ocupat demostren el seu interès en els camps més variats de les ciències naturals i humanes (J. SURROCA, 1983).

Des del punt de vista de la Prehistòria i l'Arqueologia aquest interès no ha fet més que augmentar a partir dels primers descobriments fets ja en el segle passat. Els últims quinze anys han estat especialment fructífers tant per la revisió dels vells conceptes com per les nombroses excavacions que s'hi han portat a cap.

El massís del Montgrí, situat al bell mig de la plana de l'Empordà, ha sofert relativament menys canvis que la plana circumdant, encara que l'activitat humana que hi ha tingut lloc durant l'època prehistòrica i històrica hagi alterat la seva vegetació i facilitat l'erosió dels seus pendents fins a deixar en molts llocs la roca nua. Malgrat aquesta erosió, gràcies a la presència de nombroses cavitats càrstiques, s'hi han pogut conservar més bé o més malament restes i testimonis del passat prehistòric del massís. Moltes d'altres han estat afectades també per l'erosió o han estat buidades per l'home, que ha volgut aprofitar les terres riques que aquestes cavitats podien contenir per femar les feixes que construïa en el Montgrí en èpoques en què tots els terrenys eren valuosos, i s'han perdut així molts testimonis del passat més remot.

De totes maneres, a la plana, qualsevol testimoni del passat prehistòric ha tingut moltes menys esperances d'arribar fins a nosaltres. Les importants variacions del nivell del mar i de la costa, els canvis sorprenents en el curs del riu Ter, que tant ha transcorregut pel nord com pel sud del massís, les contínues aportacions de sediments que, arrossegats pel Ter i els altres rius i torrents, durant el Quaternari han anat omplint la plana, tot plegat fa que s'hagin esborrat els testimonis del passat prehistòric, o que sigui molt difícil que aquests testimonis surtin algun dia a la llum. També és possible que la plana més pròxima al Montgrí, inundada o amb aiguamolls, oferís poques condicions per a una ocupació permanent, i que durant la major part de la Prehistòria, tot i que aprofités els seus recursos faunístics, que havien d'ésser prou importants, l'home s'instal·lés d'una manera continuada només en llocs més alts, més sanitosos i no sotmesos a periòdiques inundacions. Podem pensar que la conquesta de la plana per l'home és relativament tardana, i que perquè fos possible calia un cert grau de civilització i d'organització social. De fet, aquesta ocupació, iniciada a la Prehistòria, ha continuat durant tota l'època històrica fins als nostres dies, quan intentem preservar les poques àrees que per les seves dificultats de dessecació han resistit la pressió humana.

En tot l'Empordà és un fenomen general, com ha assenyalat Enriqueta Pons, que els establiments més antics, els del Paleolític, del Neolític i de l'Edat del Bronze, es trobin al Montgrí, a les Gavarres, a les Alberes o a les muntanyes que limiten amb la Garrotxa, sempre en llocs elevats, i que fins al final de l'Edat del Bronze i durant l'Edat del Ferro no trobem establiments permanents a la plana. La pro-

gressiva ocupació d'una plana, en un segon moment, perquè només és possible quan s'ha arribat a un determinat grau de desenvolupament tècnic i cultural, segueix en petit, el mateix model de Mesopotàmia: la plana és ocupada només després de mil.lennis d'establiments permanents a les muntanyes que l'envolten, quan hi hagué de mica en mica la capacitat de drenar-la i regar-la. Només a partir d'aquest moment es van poder aprofitar els seus immensos recursos.

Per tot el que portem dit, no és d'estranyar que en el Montgrí trobem un gran nombre de jaciments prehistòrics, entre els quals hi ha els més vells de l'Empordà, que són també els més suggestius i els de més difícil interpretació alhora. Les relativament petites dimensions del massís, que en canvi domina una àrea molt gran, fan que els jaciments s'hi concentrin més que en altres zones, tot i les irreparables pèrdues de què ja hem parlat abans.

No és la nostra intenció ocupar-nos aquí de tots els jaciments prehistòrics del Montgrí. La seva bibliografia és extensíssima i actualment molt posada al dia gràcies tant als recents treballs arqueològics que s'hi han realitzat com als fets per a la instal·lació i funcionament del Museu del Montgrí i del Baix Ter. Posarem aquí la nostra atenció en els jaciments més antics i explicarem com ha anat variant la seva interpretació al llarg dels últims 60 anys, perquè al voltant d'ells han girat bona part dels progressos en el coneixement de les etapes més velles de l'home prehistòric a Catalunya.

Els primers descobriments arqueològics es van realitzar en el Montgrí a finals del segle passat. J. Pascual i Prats (1883) va donar notícia del descobriment d'una cova sepulcral a la Muntanya Gran. És en aquesta mateixa muntanya on més tard es descobriren també la major part dels jaciments sepulcrales.

El Cau del Duc de Torroella no va cridar l'atenció pel seu possible interès arqueològic fins al 1917, quan fou visitat per Rosell i Vilà. Avui, quan el coneixement de la Prehistòria de les nostres comarques ha fet un gran pas, entenem bé que un jaciment de les característiques del Cau del Duc, per les seves dimensions i per la seva extraordinària situació dominant tota una àmplia plana, reuneix totes les característiques per a ésser ocupat per l'home del Paleolític, que l'havia de preferir a qualsevol altre, i que amb tota seguretat l'havia d'haver ocupat en algun moment. Molts dels jaciments més importants del Paleolític Inferior tenen una situació i unes característiques semblants. És el cas del pròxim i extraordinari jaciment de la Cauna de l'Aragó (Taltavull, el Rosselló).

El 1919, el visitava Lluís Pericot. La primera excavació metòdica al Cau del Duc la van realitzar L. Pericot i M. Pallarès el 1922, i va ésser publicada el 1931 (M. PALLARÈS i L. PERICOT, 1931).

Segons la descripció dels autors, la roca viva aflorava en algunes parts del terra del jaciment, mentre que altres estaven recobertes per estalagmita tovaia. Quan n'hi havia, les terres eren poc profundes, de 5 a 40 cm, amb una mitjana de 20 cm, d'un color negre cendrós i sense estratigrafia apreciable. Els objectes van aparèixer al mig de la terra polsosa o bé, en alguns casos, incrustats a la tova. Es va excavar la part dreta de l'entrada, on es va poder arribar fins a 2 m de profunditat, ja que aquí existia un antic dipòsit d'aigua. Els objectes recollits van donar la impressió d'una pobresa tècnica insuperable. Es tractava d'una vintena de còdols de quarzita o d'un material semblant, tallats en forma de destal o de pic, acompanyats d'ascles i puntes, algunes de sílex, de cinc ganivets i d'un punxó d'os. Entre les restes de fauna, molt pobres, s'hi va reconèixer el cavall (*Equus caballus*), la cabra

(*Capra sp.*) i el cèrvol (*Cervus sp.*), o sigui una fauna vulgar i poc indicativa, que en aquell moment va semblar postquaternària.

Al mateix temps havien excavat al Cau del Duc d'Ullà, un jaciment pròxim que per les seves característiques, el tipus de troballes i les circumstàncies de la investigació des d'un primer moment anirà íntimament lligat amb el Cau del Duc de Torroella. Els materials eren semblants, encara que aquí van aparèixer clarament per sota d'un estrat amb ceràmiques hallstàtiques, acompanyats de restes d'ós (*Ursus arctos*) i de senglar (*Sus sp.*). Tots aquests objectes van ésser portats al Museu Arqueològic de Barcelona, on encara es conserven.

L. Pericot i M. Pallarès assenyalaven que la talla en quarsita és general en el Mosterià i en el Paleolític Inferior, i que durant el Paleolític Superior aquest tipus d'indústries perduren al costat de les indústries de sílex fins arribar al pas del Paleolític al Neolític. Però també indiquen que la majoria dels especialistes que han vist els materials dels dos Caus del Duc creien que es tractava de materials de la cultura anomenada Asturià. Així, Hugo Obermaier (1925), l'autoritat amb més crèdit en aquell moment, es basava en la presència d'*Ursus arctos* en el Cau del Duc d'Ullà per creure que aquest jaciment no podia ésser paleolític. A més, la poca profunditat de terres en el Cau del Duc de Torroella hauria demostrat que el jaciment, si bé era anterior al Neolític, ja que faltava la ceràmica, no podia remuntar-se a una època geològica remota, i la seva fauna tampoc no es podia atribuir al Paleolític. Per tot això van concloure que calia situar el jaciment cronològicament en el Mesolític o Epipaleolític, en un moment de decadència de la talla de pedra, i culturalment com una varietat de l'Asturià.



Excavant el Cau del Duc de Torroella.

L'Asturià era una cultura prehistòrica descoberta aleshores feia poc pel Comte de la Vega del Sella en el litoral cantàbric i asturià, on abundaven jaciments amb una grollera indústria lítica entre la qual destacava el pic asturià, un còdol apuntat en un extrem per extraccions laterals que realment presenta similituds amb els que després seran anomenats pics del Montgrí. Aquests jaciments estaven formats per un apilonament de closques de mol.luscs consumits per l'home prehistòric. Encara que el seu descobridor va datar el primer d'aquests jaciments com pre-würmià, anterior a l'última glaciació i per tant paleolític, (VEGA DEL SELLA, 1914), aviat se'l va convèncer que es tractava de jaciments post-würmians, i per tant mesolítics (VEGA DEL SELLA, 1923).

Amb aquests jaciments cantàbrics i amb altres estacions que es van anar descobrint en el litoral atlàntic es va formar una gran província asturiana, de jaciments amb closques de mol.lusc i d'època mesolítica, que succeïa cronològicament a l'Azilià, i de la qual els Caus del Duc del Montgrí eren una extensió mediterrània particular, ja que no tenien restes d'explotació marina, i només hi tenien una relació de similitud en les eines de pedra que fabricaven. D'aquesta forma el dos jaciments del Montgrí es van anar incorporant a la bibliografia prehistòrica, on els diferents autors es limitaven a matisar més o menys les seves analogies amb l'Asturià.

La visió d'un Asturià o Pseudo-Asturià empordanès es va anar generalitzant en llibres i articles, tant especialitzats com de divulgació, que citaven sempre els jaciments del Montgrí dins del capítol dedicat als jaciments mesolítics, malgrat que els autors s'adonaven de les dificultats de la classificació (J.C. SERRA RAÍFOLS, 1930, pp. 23-24; P. BOSCH GIMPERA, 1932; M. TARRADELL, 1962, p. 29), i això fins a treballs i reedicions ben recents (M. ALMAGRO, 1970, p. 315; A. ARRIBAS, 1974, pp. 103-104; J. GUILAINE, 1976, pp. 31-33), quan ja molts estudiosos dissentien d'aquestes opinions.

Va arribar a ésser tan suggestiva la hipòtesi, que va portar a considerar mesolític el jaciment de Mollet I (Serinyà), encara que la seva fauna era clarament paleolítica, només pel fet que la seva indústria era grollera i podia comparar-se amb la del Cau del Duc de Torroella (J.M. COROMINAS, 1948), i això en contra de l'opinió del mateix L. Pericot, que creia que Mollet I i el Cau del Duc no es podien comparar, i que Mollet I s'havia de situar en el Paleolític Inferior o Mitjà, com avui és acceptat per tothom. El 1948 J.M. Corominas no va compartir aquesta opinió del seu mestre, i va publicar Mollet I com a mesolític, per rectificar al cap de pocs anys, abans que el jaciment no fos publicat per E. Ripoll i H. de Lumley (1965). En realitat, des del punt de vista tipològic podien comparar-se ambdós jaciments, ja que en tots dos casos es tractava d'indústries molt arcaiques, però en comptes d'envellir la del Cau del Duc a causa de la fauna de Mollet I, es va preferir modernitzar Mollet I a causa de la suposada datació de l'altre. Avui, tant el jaciment de Serinyà com el de Torroella, després d'haver estat atribuïts a un Mosterià antic i datats al Würm I per E. Ripoll i H. de Lumley, són generalment considerats tots dos del Paleolític Inferior (J. MAROTO, N. SOLER i A. MIR, 1987).

Per a M. Almagro (1944), encara que els dos Caus del Duc eren estacions aïllades, la seva unitat amb els útils dels grans jaciments asturians del Cantàbric és absoluta, i les seves particularitats són degudes a un diferent ambient ecològic. Tot i això, pel fet que hi falten els mol.luscs i els pics que servien per arrencar-los, prefereix relacionar-los amb les peces pseudo-asturianes del Reclau-Viver de Serinyà o de la cova del Parpelló (Gandia, la Safor), més que no amb el vertader Asturià

cantàbric. També L. Pericot insisteix al 1947 que s'ha de considerar la indústria del Montgrí com pseudo-asturiana, sense una relació clara amb l'Asturià típic, i no perdre de vista la seva relació amb les indústries del Paleolític Inferior ni amb l'utillatge de tipus arcaic que es troba a Serinyà i en altres jaciments del Paleolític Superior (L. PERICOT, 1947). Matisarà aquesta opinió el 1956, quan, sense negar les possibilitats de contacte amb l'Asturià, suposa que la indústria del Montgrí és un fenomen de supervivència de tècniques arcaiques, que procedeixen del Paleolític Superior i que es tracta d'utensilis de gent que, arraconada en el massís del Montgrí, es manté lliure de contactes amb els grups mesolítics que es desenvolupen en la major part de la Península (L. PERICOT, 1956, pp. 179-183).

L. Pericot coneixia perfectament els materials de Serinyà, i allí, durant tot el Paleolític Superior, la indústria de sílex va acompanyada de còdols tallats de quars, pòfir o quarsita, cosa per la qual era una hipòtesi molt acceptable que la indústria més grollera hagués perdurat, abandonada ja la de sílex, fins arribar al Mesolític.

Mentrestant, el concepte d'Asturià com a cultura caracteritzada per les closques de mol.lusc i pel pic asturià va començar a rebre fortes i ben documentades crítiques. Partint d'una teoria de Llopis Lladó sobre la revitalització dels corrents d'aigua en les coves, F. Jordà i M. Crusafont van començar a desmuntar el concepte d'Asturià. Segons F. Jordà (1959), si en la majoria dels jaciments asturians les closques de mol.lusc i els útils estan incrustats en el sostre i les parets de les



Cau del Duc d'Ullà.

coves, no pot dir-se que l'Asturià continuï l'Azilià, sinó que li és molt anterior. L'anomenat Asturià no serien més que les restes que han quedat en revitalitzar-se la circulació hidràulica a l'interior de les coves durant el Würm I o primera part de l'última glaciació, revitalització que s'hauria emportat tot el sediment que no estava fortament incrustat. Només més tard s'haurien pogut dipositar els estrats del Paleolític Superior i de l'Azilià. Aquest tipus d'Asturià seria amb tota probabilitat de la penúltima glaciació, o glaciació del Riss, i els seus dipòsits s'haurien consolidat durant el Riss-Würm, per a ésser escombrats durant el Würm I. Per tot això calia considerar l'Asturià com una cultura del Paleolític Inferior. M. Crusafont (1963) defensava una postura semblant.

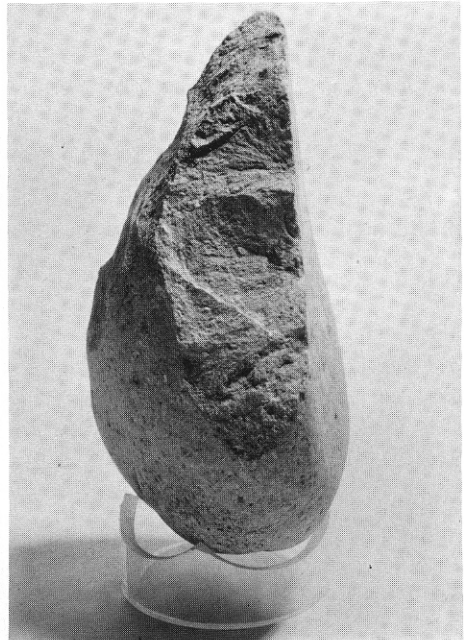
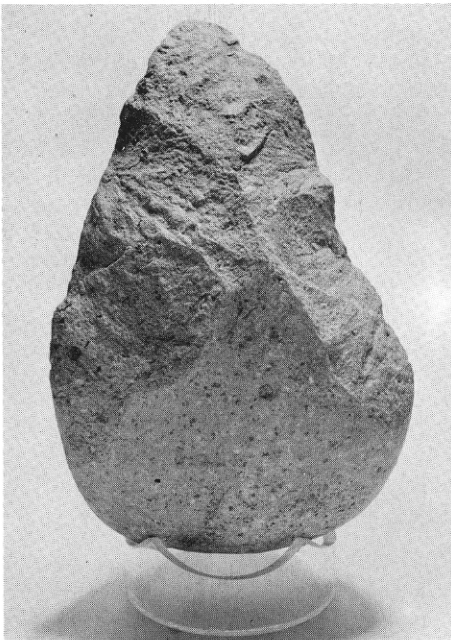
Avui dia ha quedat clar que cal separar els conceptes d'Asturià i de jaciment amb closques de mol.lusc. Segurament l'home prehistòric va poder alimentar-se en totes les èpoques dels recursos procedents del mar quan aquest estava al seu abast, cosa que depèn de la seva proximitat a cada jaciment, que també està en funció dels moviments de la línia del mar segons els períodes climàtics. És possible que molts dels jaciments amb mol.luscs estiguin submergits per les aigües del mar, de la mateixa manera que molts es troben avui dia allunyats de la costa. Que hi ha indústries mesolítiques en part dels jaciments amb mol.luscs del Cantàbric és segur, i per tant existeix realment un Asturià, però també són possibles els jaciments més antics (J.M. GÓMEZ TABANERA, 1973).

Desmantellada així la gran província asturiana, començava a clarificar-se el lloc dels Caus del Duc del Montgrí. E. Ripoll i H. de Lumley (1965) van tornar a estudiar detingudament els materials d'aquests jaciments, especialment els del Cau del Duc de Torroella, que és el que havia donat peces suficients per a un estudi estadístic. Hi trobaren 27 ascles i 24 còdols tallats. Entre les primeres, un 8,11% de rascadores els va permetre comparar aquest jaciment amb el Mosterià típic. Entre els segons destacaven els pics, 58,33%, molts dels quals eren pics de Cresses, d'extraccions unilaterals, i els choppers, 29,16%. Per tot això, aquests autors van considerar que la indústria del Montgrí era mosteriana. El 1971, H. de Lumley definirà el Mosterià del Montgrí com una indústria del Würm I, individualitzada netament del Mosterià típic per la seva riquesa en pics i útils sobre còdol, comparable amb la sèrie IV de Biterrois, rica en pics de Cresses i datada com a Mosterià antic, i amb el jaciment de la Rajoleria Cavallet (Reus, el Baix Camp). Es podria tractar d'una branca tardana de les indústries paleolítiques sobre còdol, i al seu entendre es podia relacionar amb el Mosterià típic de Mollet I a Serinyà i de Santa Llúcia E i D a la Ligúria (H. DE LUMLEY, 1971, pp. 330-333).

El 1965, L. Pericot s'havia tornat a referir a la indústria del Cau del Duc, i no acceptava una datació rissiana com la que proposava F. Jordà per a l'Asturià, ja que els útils del Montgrí s'havien trobat entre la pols, sense pàtina i amb l'aspecte fresc, i no renunciava a una datació més avançada per als dos Caus del Duc. En tot cas haurien d'ésser mosterians, però no pre-mosterians. El 1971 encara pensava en la possibilitat que la indústria dels Caus del Duc pogués ésser epipaleolítica. «Estamos seguros que una bella tarea para jóvenes arqueólogos, es la de perseguir las numerosas muestras de macroindustria atribuibles a esta época poco clara de decadencia técnica que es en cierto modo el epipaleolítico. Este camino nos llevaría a las industrias halladas recientemente por Vilaseca, acaso al Montgrí y a una de las raíces del no menos enigmático Asturiense». (L. PERICOT, en el pròleg a J. FORTEA, 1971).

El 1973, acceptava una datació mosteriana, però amb algunes reserves. I aquestes reserves són comprensibles si es pensa que tota la investigació s'havia basat únicament fins ara en les troballes de L. Pericot i M. Pallarès fetes al 1922 i que aquests van fer acceptar contra la incomprensió de companys i professors davant del que en aquells moments era considerat una indústria de nivell tècnic menyspreable, que amb prou feines fou acceptada al Museu Arqueològic de Barcelona. La revisió d'E. Ripoll i H. de Lumley es va basar en els mateixos materials, i la datació que en van fer podia tenir en compte exclusivament consideracions tipològiques i comparatives. Quedaven encara dempeus les observacions dels excavadors: el jaciment era molt superficial, les peces eren fresques i no tenien patina, la fauna no podia considerar-se paleolítica.

Durant molt de temps s'havia pensat que tenia poc interès reprendre les excavacions en el Cau del Duc de Torroella, i que segurament estava definitivament exhaurit. Així ho donava a entendre l'aspecte de la cova, en la qual per tot arreu sobresortia la roca viva, quan aquesta no estava coberta només per una capa de terra polsosa. Malgrat això, les troballes s'hi havien anat succeint després dels treballs de L. Pericot i M. Pallarès. Pere Blasi, mestre de Torroella, en diverses excursions realitzades amb els seus alumnes al Cau del Duc, havia recollit 5 còdols tallats que es guardaven a les escoles de Torroella. Quedava, per tant, material a la cova. Fora d'aquesta, pocs metres després de la seva entrada, i a causa del gran desnivell de la muntanya, s'ha format una llarga i abrupta tartera al costat de la qual passa un dels camins de pujada a la cova i al castell. Entre els rocs d'aquesta tartera, arqueòlegs com M. Oliva i F. Riuó i estudiosos com el Comte de Torroella



Chopper

de Montgrí havien recollit còdols tallats que foren ingressats al Servei d'Investigacions Arqueològiques de la Diputació de Girona o en col·leccions particulars.

Els treballs d'E. Ripoll i H. de Lumley (1965) i H. de Lumley (1971), havien despertat un interès creixent per les cultures més arcaïques de les comarques del nord de Catalunya. El 1972 la cova és visitada per J. Canal, J.M. Bedoya, J. Vert i altres membres de l'Associació Arqueològica de Girona, que van poder recollir alguns útils tant a l'exterior com a l'interior de la cavitat (J. CANAL, 1983). Les visites i les recerques es van anar succeint. Es va anar veient que si bé quedava poca cosa al costat dret de la cova, on L. Pericot i M. Pallarès havien practicat el seu sondatge, en canvi al costat esquerre i a l'exterior, abans d'arribar a la tartera, la roca del terra de la cova tenia profundes esquerdes plenes de sediment i d'utilatge. Aprofundint en aquestes esquerdes s'han trobat milers de peces que han passat a formar part de les col·leccions del Museu Arqueològic de Girona i del Centre d'Estudis del Montgrí, aquestes últimes actualment en el Museu del Montgrí i del Baix Ter. La troballa d'una dent de rinoceront (*Rhinoceros sp.*) i de fragments de defenses d'elefant (*Elephas sp.*), destruïa l'argument de la fauna no paleolítica i la datació post-würmiana. L'utilatge més profund es trobava amb concreció calcària. Aquesta només faltava en les peces que es trobaven entre la terra polsosa, probablement més descalcificada.

A les zones més profundes i fèrtils es podien distingir tres capes de terres. Sota la superior, de terra seca i polsosa, n'hi havia una altra de terres vermelloses i argiloses, on la indústria lítica, que era molt abundant, encara es trobava barrejada amb materials postpaleolítics. La capa inferior, de terres més arenoses i clares, podia contenir indústria *in situ*, sense mesclades d'èpoques posteriors. Per tal de comprovar-ho, nosaltres mateixos, amb el suport d'E. Ripoll, d'H. de Lumley i de les institucions interessades en el tema, vam iniciar al Cau del Duc una excavació. Vam poder observar que a la capa més profunda hi havia alguns útils amb molta incrustació calcària entre pedres molt alterades i recobertes de concrecions de manganès. Sota les terres clares en alguns llocs n'hi havia de més vermelloses, ja completament estèrils. Aviat se'ns va fer evident que era impossible de trobar una zona de la cova amb les restes arqueològiques *in situ*, i que la capa més profunda de les terres només estava lliure d'intrusions no paleolítiques a causa de la seva mateixa profunditat, i que en realitat formava part del mateix i únic estrat de les capes 2 i 1. Així, l'interès de l'excavació quedava reduït a obtenir una sèrie industrial representativa (N. SOLER, 1982).

Al mateix temps, un equip dirigit per Eudald Carbonell excavava al Cau del Duc d'Ullà, on es conserva una interessant i complexa estratigrafia invertida, que és un bon exemple de reactivació hidràulica d'una cova. L'erosió s'emportà els nivells inferiors i deixà els superiors, molt concrecionats, i que per tant són els més antics. Més tard, el buit que quedà a sota seria omplert per sediment més recent on es van fer enterraments al final de l'Edat del Bronze. Els nivells paleolítics encara *in situ* són d'una gran duresa i presenten moltes dificultats d'excavació. Més tard, J. Vert, amb una colla de col·laboradors, buidava les terres de l'exterior del Cau, i hi recollia abundant material.

El 1975, J. Canal va estudiar les peces del Cau del Duc de Torroella conservades a Girona i Torroella. Descriu 239 útils sobre còdol, el 58% dels quals eren choppers, i 46 sobre ascla. Cita la presència de dos proto-bifacials i de 14 pics, 4 dels quals eren del tipus anomenat del Montgrí, 8 de Cresses i dos atípics, i assenyalà

la manca d'útils del tipus del Paleolític Superior. Per a ell, el Cau del Duc hauria estat una estació del Paleolític Inferior, de cultura acheuliana, amb continuïtat d'habitació fins al Mosterià, ja durant el Würm I. Cosa semblant afirma Vert el 1976. E. Carbonell, el 1977, en el catàleg de l'exposició de materials paleolítics de les comarques gironines feta a Barcelona, afirma que es tracta d'una indústria fonamentalment formada per les cultures abbevilliana i taiaciana, i que és un conjunt del Paleolític Inferior i Mitjà.

J. Canal, el 1977, dóna un nou inventari de la indústria lítica, cita les troballes de *Rinoceros* i *Elephas* i les següents característiques industrials: predomini dels choppers sobre els chopping-tools, presència de pics, índex levallois elevat, presència de dos bifacials rudimentaris i d'un proto-bifacial, percentatge d'extraccions úniques inferior al del Puig d'En Roca i presència de freqüent concreció calcària a la zona de tallat. La cronologia va del Paleolític Inferior al Würm I, i menciona que H. de Lumley, a la vista de les recents troballes, creu que bona part de la indústria és pre-würmiana (J. CANAL, 1977, p. 92).

El 1977, J. Vert, X. Puig, E. Carbonell i J. Canal realitzen un nou estudi de tots els materials conservats al Museu de Torroella, amb 592 útils sobre còdol i 1746 sobre ascla. Ara ja no hi veuen res de Mosterià, però hi distingeixen dos moments diferents, un amb útils de gran tamany, que seria del Mindel o del Mindel-Riss, i un altre amb útils sobre ascla, amb un índex levallois del 33%, que es dataria cronològicament al Riss III.



Museu del Montgrí i del Baix Ter. Sala del Paleolític.

Una afirmació semblant tornen a fer J. Canal i E. Carbonell el 1978 i el 1979: al Cau del Duc hi hauria una barreja de dues cultures, un Acheulià Mitjà i un Acheulià Superior o Mosterià, en base sempre a les diferències entre els útils sobre còdol i sobre ascla.

El 1980, estudien monogràficament els bifacials i creuen que aquella suposada indústria més vella del Cau del Duc ha d'ésser un Olduwaïà evolucionat o un Acheulià molt antic, a causa de l'abundància de còdols tallats i de la poca quantitat de bifacials. Seria del Plistocè Mitjà i derivaria directament de les indústries arcaïques sobre còdol importades a Europa pels primers colonitzadors procedents de l'Àfrica.

Nosaltres pensem que en realitat no hi ha cap criteri per diferenciar dues indústries dins de l'utilatge del Cau del Duc. Al nostre entendre la indústria del Cau del Duc és homogènia i atribuïble a un únic moment del Paleolític Inferior que no es podrà determinar amb exactitud fins que els estudis sobre les indústries arcaïques de Catalunya no estiguin molt més avançats. Totes les intrusions posteriors, com els ganivets de sílex i la fauna recent que hi recolliren els primers excavadors, o una fulla de sílex amb retoc pla que hi recollí J. Vert, tenen poca importància. No és així el cas del Cau del Duc d'Ullà, bon exemple de cova utilitzada per a fer-hi enterraments de l'Edat del Bronze a la del Ferro. Però aquí els materials són tan diferents que no plantegen cap problema.

El 1985, E. Carbonell ha dedicat al Cau del Duc de Torroella una important tesi doctoral, encara inèdita.

Malgrat les dificultats del seu estudi, la indústria del Cau del Duc continua essent la més completa i homogènia de les del Paleolític Inferior de Catalunya.

El Cau del Duc de Torroella i el Cau del Duc d'Ullà són els testimonis més antics del pas de l'home per l'Empordà, conservats gràcies a les especials característiques del massís del Montgrí. Més que no pas el castell del segle XIII que es construí al cim de la muntanya, són un record d'un tipus de vida de dimensions èpiques, en lluita contra unes condicions difícils que feien que aquestes coves fossin busques pels homes per les condicions de seguretat i domini que oferien, malgrat les dificultats que poguessin presentar-los per aprovisionar-se de materials per fabricar les eines o els llargs recorreguts que els obliguessin a fer per obtenir els recursos necessaris per a la subsistència. Durant tota la Prehistòria, el Montgrí continuarà oferint refugis i llocs adequats per fer-hi enterraments, convertint-se així en un testimoni arqueològic de la més gran importància.

NARCÍS SOLER I MASFERRER

BIBLIOGRAFIA

- ALMAGRO BASCH, M. (1944): Los problemas del Epipaleolítico y Mesolítico en España, *Ampurias*, V, Barcelona, 1944, pp. 1-38.
- ALMAGRO BASCH, M. (1970): *Prehistoria*. Manual de Historia Universal, Tomo I, Ed. Espasa Calpe, Madrid, 1970 (1ª edició, 1960), 916 pp.
- ARRIBAS, A. (1974): *Lecciones de Prehistoria*. Ed. Teide, Barcelona, 1974 (3ª Edició), 260 pp.
- BOSCH GIMPERA, P. (1932): *Etnología de la Península Ibérica*. Ed. Alpha, Barcelona, 1932, 711 pp.
- CANAL, J. (1977): Identificación del Paleolítico Inferior en las comarcas de Gerona, *XIV Congreso Nacional de Arqueología*, (Vitoria, 1975), Zaragoza, 1977, pp. 81-96.
- CANAL, J. (1983): Una excursión al «Cau del Duc» de Torroella de Montgrí (Baix Empordà). *Revista de Girona*, 103, 1983, pp. 99-106.
- CANAL, J. i CARBONELL, E. (1978): Nova aportació per a l'estudi del Paleolític Inferior i Mitjà al N.E. de Catalunya, *Revista de Girona*, 84, 1978, pp. 265-278.
- CANAL, J. i CARBONELL, E. (1980): Los bifaces abbevillenses del «Cau del Duc» de Torroella de Montgrí, *Butlletí de l'Associació Arqueològica de Girona*, 3, 1980, pp. 4-14.
- CARBONELL, E. (1977): *Exposició dels primers materials paleolítics a Catalunya*. Catàleg de l'exposició a Lloret de Mar, 1977, 39 pp.
- CARBONELL, E. i CANAL, J. (1979): Depósitos cuaternarios con industrias humanas en el N.E. de Cataluña, *Actas de la IV Reunión de Trabajo del Cuaternario*, Banyoles, 1979, pp. 33-50.
- COROMINAS, J.M. (1948): El Mesolítico de la cueva «d'En Mollet» de Serriñá, *Anales del Instituto de Estudios Gerundenses*, III, Girona, 1948, pp. 89-98.
- CRUSAFONT, M. (1963): ¿Es la industria «Asturiense» una evolucionada «pebble culture»? *Speleon*, XIV, 1-4, Oviedo, 1963, p. 77.
- FORTEA, J. (1971): *La Cueva de la Cocina. Ensayo de Cronología del Epipaleolítico*. Servicio de Investigación Prehistórica de la Diputación de Valencia, Serie de Trabajos Varios, 40, Valencia, 1971, 89 pp.
- GÓMEZ TABANERA, J.M. (1973): En torno a la ecología del Asturiense, *XII Congreso Nacional de Arqueología* (Jaén, 1971), Zaragoza, 1973, pp. 117-148.
- GUILAINE, J. (1976): Problèmes relatifs à la néolithisation de la Cerdagne, *Cypsela*, I, Girona, 1976, pp. 31-33.
- JORDÀ, F. (1959): Revisión de la cronología del Asturiense, *V Congreso Nacional de Arqueología* (1957), Zaragoza, 1959, pp. 63-66.
- LUMLEY, H. de (1971): *Le Paléolithique Inférieur et Moyen du Midi Méditerranéen dans son cadre géologique*. Tome II, Bas-Languedoc, Roussillon, Catalogne, CNRS, Paris. 1971, 443 pp.

- MAROTO, J., SOLER, N. i MIR A. (1987): La cueva de Mollet I (Serinyà, Gerona), *Cypsela*, VI, Centre d'Investigacions Arqueològiques, Girona, 1987, pp. 101-110).
- OBERMAIER H. (1925): *El hombre fósil*. Comisión de Investigaciones Paleontológicas y Prehistóricas, Memoria nº 9, Madrid, 1916, (2ª edició, 1925), 397 pp.
- PALLARÈS M. i PERICOT L. (1931): Els jaciments asturians del Montgrí, *Anuari de l'Institut d'Estudis Catalans*, VI, 1915-1920, pp. 425-431.
- PASCUAL i PRATS, J. (1883): Una excursió a la cueva funeraria del Montgrí. *El Demócrata*, 11 de novembre, Girona, 1883.
- PERICOT, L. (1947): Estado actual de la investigación prehistórica en la provincia de Gerona, *Anales del Instituto de Estudios Gerundenses*, II, Gerona, 1947, pp. 154-173.
- PERICOT, L. (1956): Sobre los hallazgos del Montgrí, *Libro homenaje al Conde de la Vega del Sella*, Servicio de Investigaciones Arqueológicas, Dip. Prov. de Asturias, Oviedo, 1956, pp. 179-183.
- PERICOT, L. (1965): Sobre la industria arcaica del Montgrí, *Homenaje a Jaime Vicens Vives*, vol. I, Barcelona, 1965, pp. 161-166.
- PERICOT, L. (1973): El macizo del Montgrí y la Prehistoria, *Llibre de la Festa Major*, Torroella de Montgrí, 1973, 5 pp.
- RIPOLL, E. i LUMLEY, H. de (1965): El Paleolítico Medio en Cataluña, *Ampurias*, XXVI-XXVII, Barcelona, 1964-1965, pp. 1-70.
- SERRA RÀFOLS, J.C. (1930): *El poblament prehistòric de Catalunya*. Geografia General de Catalunya, València i Balears, vol. II, ed. Barcino, Barcelona, 1930, 176 pp.
- SOLER, N. (1982): Cau del Duc, Torroella de Montgrí, *Les excavacions arqueològiques a Catalunya en els darrers anys*, Servei d'Arqueologia, Departament de Cultura de la Generalitat de Catalunya, Barcelona, 1982, pp. 29-30.
- SURROCA i SENS, J. (1983): *Bibliografia de Torroella*. Museu del Montgrí i del Baix Ter, Torroella de Montgrí, 1983, 151 pp.
- TARRADELL, M. (1962): *Les arrels de Catalunya*. Ed. Vicens Vives, Barcelona, 1962, 322 pp.
- VEGA DEL SELLA, Conde de la (1916): *El Paleolítico de Cueto de la Mina (Asturias)*. Comisión de Investigaciones Prehistóricas y Paleontológicas, Memoria nº 13, Madrid, 1916, 94 pp.
- VEGA DEL SELLA, Conde de la (1923): *El Asturiense: nueva industria pre-neolítica*. Comisión de Investigaciones Paleontológicas y Prehistóricas, Memoria nº 32, Madrid, 1923, 56 pp.
- VERT, J. (1976): El Montgrí dintre el Paleolític Inferior. Cau del Duc de Torroella de Montgrí. Cau del Duc d'Ullà, *El Paleolític a les comarques gironines*, Girona, 1976, pp. 68-78.
- VERT, J., PUIG, X., CARBONELL, E. i CANAL, J. (1977): El poblament del Montgrí en el Paleolític Inferior, *Revista de Girona*, 80, 1977, pp. 249-262.