

FLORA I FAUNA DE LA PLANA DEL BAIX TER I DEL DARÓ

LA PLATJA I LES DUNES LITORALS

Les comunitats que colonitzen la platja estan adaptades a la influència marina i a les característiques del substrat sorrenc: escassa salinitat del sòl —ja que la sorra no reté la sal—, poca disponibilitat d'aigua superficial —a causa de l'alta permeabilitat de la sorra— i mobilitat extrema per l'acció del vent i del mar. Arran de mar, hi viu el jull de platja (*Agropyrum junceum*), acompanyat d'altres plantes com l'espòrbol (*Sporobolus pungens*), la corretjola marina (*Convolvulus soldanella*), el panical marí (*Eryngium maritimum*), el melgó marí (*Medicago marina*), el rave de mar (*Cakile maritima*),...

Darrera el que és pròpiament platja trobem una línia de dunes formades per l'acció del vent i del mar sobre els materials de sedimentació aportats pel riu. Antigament el Ter portava una gran quantitat de materials de sedimentació que dipositava en el seu delta, al nord i al sud del Montgrí. Les ones dels temporals de llevant afavorien l'acumulació d'aquests materials a la platja, mentre els vents forts de tramuntana feien córrer les partícules. D'aquesta manera es formaven unes dunes mòbils, alineades en la mateixa direcció del vent dominant de tramuntana (NO-SE), que avançaven cap al sud i s'enfilaven al massís de Begur. Aquest és l'origen de les sorreres que s'exploten avui en dia a Begur. Actualment, aquest procés està aturat perquè les dunes de la platja de l'Estartit i les del massís del Montgrí van ser fixades progressivament a finals del segle passat amb pins i borró, per protegir els conreus, i perquè la major part dels materials de sedimentació del Ter queden assolats als pantans de Sau i de Susqueda, contruïts dins la segona meitat d'aquest segle.

La carena de dunes mòbils és ocupada pel borró (*Ammophila arenaria*) i d'altres vegetals especialitzats que contribueixen a aturar la sorra duta pel vent. A la immediata reraduna, hi trobem la crucianel·la marina (*Crucianella maritima*), l'ungla de gat (*Ononis natrix*), la maçanella marina (*Helichrysum stoechas*), el lliri de mar (*Pancratium maritimum*) i la bufalaga (*Thymelaea hirsuta*).

FAUNA DE LA PLATJA I DE LES DUNES LITORALS

Les dunes litorals són l'hàbitat ideal per a certes espècies de rèptils que hi troben les condicions de temperatura i de vegetació òptimes per al seu desenvolupament. En són exemples: el dull (*Chalcides chalcides*), allà on hi ha un estrat herbaci dens; el sargantaner comú (*Psamodromus algirus*) i el sargantaner ibèric, (*P. hispanicus*), a la vegetació de cresta de duna; el llangardaix comú (*Lacerta lepida*), quan hi troba llocs de refugi adequats a la seva grandària; la sargantana comuna roquera (*Podarcis hispanica*), a les sorres descobertes amb vegetació de jull de platja; i el dragó comú (*Tarentola mauritanica*), molt lligat a les construccions humanes.

A les dunes són freqüents ocells com els corriols (Gen. *Charadrius*) i, a l'època de migració, el xatrac menut (*Sterna albifrons*). Aquests ocells estan en perillosa regressió a causa de les molèsties que pateixen. A l'hivern, veiem com hi busquen menjar diversos ocells granívors com els pinsans (*Fringilla coelebs*), les cardines (*Carduelis carduelis*) o els passerells (*Acanthis cannabina*).



Lliri de mar (*Pancratium maritimum*) de les dunes litorals.

AIGUAMOLLS: LA MARESMÀ

Darrera la platja, els sòls són bàsicament argilosos, molt compactes i impermeables, de manera que retenen l'aigua i les sals que bona part de l'hivern aporten les pluges i els temporals de llevant. Així es formen les maresmes o marjals litorals. Dins la maresma, i segons la salinitat del sòl i la facilitat amb què s'inunda, hi diferenciem les següents comunitats:

Salsures de Salicòrnia

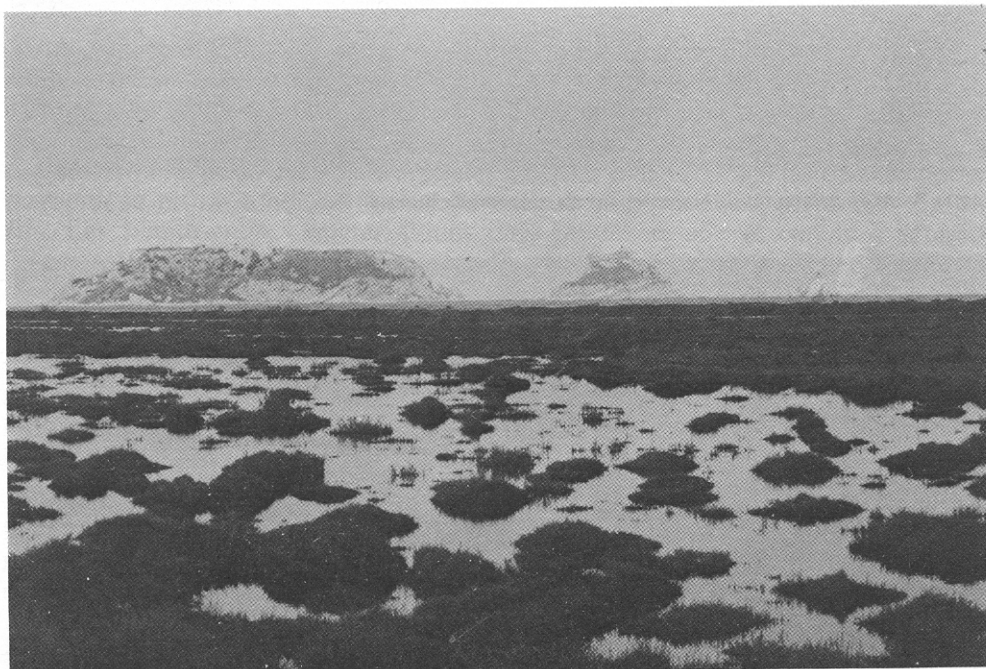
Ocupen les superfícies més fàcilment inundables. Als punts més baixos i més salats, hi creix la cirialera herbàcia (*Salicornia herbacea*), planta anual que aprofita l'època estival eixuta per desenvolupar el seu cicle biològic. La salicòrnia arbustiva (*Arthrocnemum fruticosum*) ocupa pràcticament la resta de la plana argilènica i salada, acompanyada de les salsones (*Inula crithmoides*) i els salats blancs (*Atriplex portulacoides*).

Jonqueres halòfiles

Els joncs halòfils –jonc marí (*Juncus maritimus*) i jonc agut (*Juncus acutus*)–, junt amb l'espartina (*Spartina patens*), s'imposen en els sòls argiloso-sorrencs, poc salats i menys humits. Així, a la gola del Ter i a les closes del Mas Marquès hi ha unes comunitats de joncs molt espesses.

El Tamarigar

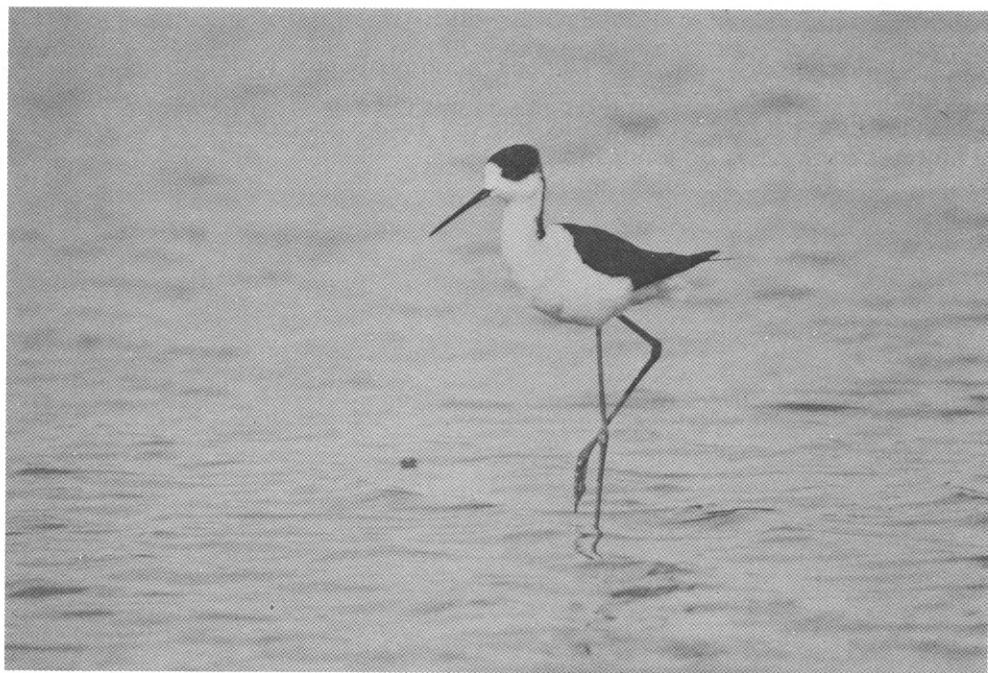
Els tamarius (*Tamarix gallica* i *T. africana*) viuen en llocs on el sòl presenta una riquesa en sals superior a la normal, per la proximitat del mar o perquè el substrat és ric en clorurs. La majoria de les vegades segueixen recs que s'inunden esporàdicament, recs litorals que envolten alguns camps, o formen petites agrupacions com a la gola del Ter. Generalment, trobem la canya (*Arundo donax*) al costat del tamaríu.



La maresma inundada a la zona de la Platerra.

FAUNA DE LA MARESMÀ

La inundació hivernal de les maresmes i la seva elevada salinitat impedeixen que els animals terrestres hi trobin un hàbitat permanent. Aquests aiguamolls, però, són una base de repòs fonamental per als ocells migradors, sobretot quan les condicions meteorològiques i l'esgotament físic no els permeten de travessar



Cames llargues (*Himantopus himantopus*) als aiguamolls litorals.



Els martinets blancs (*Egretta garzetta*) formen part de la fauna característica dels nostres aiguamolls.

els Pirineus. La zona anomenada la Platera, i els voltants del Ter Vell són una mostra de la maresma que fa uns anys ocupava els terrenys de vora mar de la plana empordanesa. Els ocells més freqüents a la maresma són: la titella (*Anthus pratensis*), a l'hivern; la terrerola (*Calandrella brachydactyla*), a l'estiu; i, a l'època de migració, el flamenc (*Phoenicopterus ruber*) i els limícols com la gamba roja (*Tringa totanus*), el bec d'alena (*Recurvirostra avosetta*), el tèrrit variant (*Calidris alpina*), el becuc (*Numenius arquata*) i el cames-llargues (*Himantopus himantopus*), que també cria als nostres aiguamolls.

AIGUAMOLLS: BASSES I CANYISSARS

Generalment, la interacció entre l'aportació detrítica dels rius i els corrents marins forma una barra sorrenca paral·lela a la costa que va tancant una faixa d'aigua fins a barrar la seva comunicació amb el mar amb la qual cosa es crea una bassa.

D'altres basses s'han format a partir d'antics llits fluvials.

La vegetació d'aigua dolça és constituïda bàsicament pels canyissars, comunitats de grans plantes herbàcies arrelades en un substrat inundat de forma permanent o quasi permanent i que formen generalment una sanefa al voltant dels estanys o al llarg de les ribes fluvials tranquil·les i d'aigües somes. En els nostres canyissars hi ha poca varietat d'especíes típiques d'aigua dolça perquè no poden mantenir-se en un medi tan inestable, en què es produeixen assecades temporals. Les plantes més característiques dels canyissars són el canyís o senissos (*Phragmites australis*), la bolca o balca (*Typha latifolia* i *T. angustifolia*), la jonca d'estany (*Schoenoplectus lacustris*) i el lliri groc (*Iris pseudacorus*).

En zones litorals d'aigües salobroses apareix una subespècie diferent de canyís (*P. australis* ssp. *ruscinonensis*) molt més alta, fins 4 m, i de floració primerenca. La salinització de l'aigua també comporta la desaparició de la balca i del lliri groc, l'expansió de la jonca d'estany i l'aparició d'una espècie halòfila, la jonca marítima (*Scirpus lacustris*).

A les rieres, a les sèquies i als canals d'irrigació, s'hi fan herbassars subaquàtics, dominats pels potamogetons (*Potamogeton* sp.) que formen mantells verds ran d'aigua, encara que tampoc no hi falten algues cloròfites com les que pertanyen al gènere *Chara*.

FAUNA DE LES BASSES I CANYISSARS

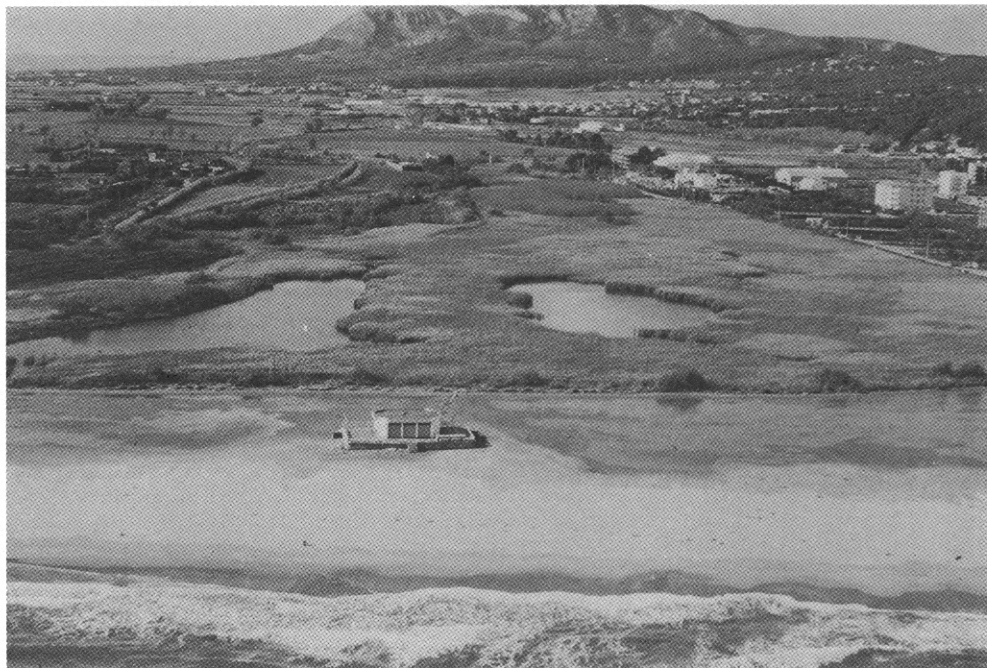
Els llocs saturats d'aigua són els idonis per als amfibis com la granota verda (*Rana perezi*), el galàpet pigallat (*Pelodytes punctatus*) i el galàpet d'esperons (*Pelodytes cultripès*) i el tritó palmat (*Triturus helveticus*). La serp d'aigua (*Natrix maura*) és un rèptil molt abundant.

La tortuga d'estany (*Emys orbicularis*) ha esdevingut una espècie rara a causa de la desaparició del seu hàbitat sobretot arrel de la implantació del conreu de l'arròs el segle passat i posteriorment amb la contaminació de les aigües.

A les nostres basses, s'hi paren durant la migració diverses espècies d'ànecs com el piulaire (*Anas penelope*), el cullerot (*A. clypeata*), el grisè (*A. strepera*), el xarrasclèt (*A. querquedula*) –que també cria a l'Empordà–, el cuallarg (*A. acuta*), el cap-roig (*Aythya ferina*), el xarxet (*Anas crecca*) i el coll-verd (*Anas platyrhynchos*) –que és el més abundant i manté poblacions estables durant tot l'any. En aigües més somes, hi viuen el berrat pescaire (*Ardea cinerea*) i l'agró roig (*Ardea purpurea*). Sobrevolen el canyissar l'arpella (*Circus aeruginosus*), que és el rapinyaire més adaptat a l'hàbitat pantanós, i l'aligot (*Buteo buteo*) que, encara que no és típic d'aiguamoll, s'adapta a tots els terrenys. Entre els senissos podem sentir freqüentment el balquer (*Acrocephalus arundinaceus*), la boscarla de canyar (*A. scirpaceus*) i, més rarament, la mallarenga de bigotis (*Panurus biarmicus*).

Els mamífers herbívors més característics són el ratolí casolà de camp (*Mus musculus*) i el rat-buf (*Arvicola sapidus*). La llúdriga (*Lutra lutra*) és una espècie típica d'aiguamolls, adaptada a la pesca a sota aigua. Actualment, però, no se'n veuen i es desconeix quina és la seva situació real a la nostra comarca.

El turó (*Putorius putorius*), en canvi, molt adaptat a les zones aigualoses, ha augmentat els seus efectius en els darrers temps.



Aiguamolls litorals: el Ter vell.

EL BOSC DE RIBERA

El bosc de ribera és un bosc de galeria amb arbres de fulla caduca que segueix les terres amb nivell freàtic elevat. Per als arbres que viuen del riu, la fondària, la constància del mantell freàtic i el clima són factors decisius. Aquest bosc presenta un estrat herbaci tendre i abundós quan la capa superficial de terra és molt humida. Hi trobem la vidalba (*Clematis vitalba*) i la sarriassa (*Arum italicum*). La seva degradació condueix a l'expansió de la bardissa –espinosa i semicaducifòlia–, formada per la romeguera (*Rubus sp.*), el roldor (*Coriaria myrifolia*), l'espinafolla (*Paliurus spina - christi*)...

Actualment, només queden restes del bosc de ribera espontani als voltants del puig de la Fonollera, a la gola del Daró, a les basses de Pals i a les vores del riu Ter on no ha estat canalitzat, perquè l'home l'ha substituït per plantacions de plàtans i pollancre o ha modificat les condicions necessàries per al seu desenvolupament propi, amb la tala d'arbres, els moviments de terres, l'enterrament de basses, la construcció d'edificis, l'obertura de camins i carreteres, etc.

Les comunitats que distingim en el bosc de ribera són:

Les salzedes

Les salzedes colonitzen terrenys codolosos i sorrencs de les vores dels rius que es veuen afectats per les avingudes. Els salzes contribueixen a esmoreir l'empenta de l'aigua i a retenir, amb les seves arrels i el seu brancatge, la terra, que arriba a formar illetes al bell mig del riu. Hi predomina el salze (*Salix alba*), la sarga (*Salix elaeagnos*), el saulic (*Salix purpurea*) i la vimetera (*Salix fragilis*).

Les omedes

Actualment, la major part d'omedes han estat substituïdes pels conreus o s'han vist reduïdes a una simple renglera d'arbres entre camps. Les omedes són típics bosquets caducifolis. Hi domina l'om (*Ulmus minor*) i el seu sotabosc és format per arbusts com l'arç blanc (*Crataegus monogyna*), el sanguinyol (*Cornus sanguinea*) i l'heura (*Hedera helix*), quan la terra és més humida.

Les vernedes

Són pròpies de rius i torrents de la muntanya mitjana. Però, a la terra baixa, en llocs amb condicions especials d'aigua abundant i ambient frescal, els verns (*Alnus glutinosa*) formen part de l'estrat arbori que hi ha ben bé arran d'aigua.

El bosc mixt de ribera

L'home ha plantat arbres d'altres espècies, entre els quals hi ha pollancre (*Populus nigra* i *P. deltoides*) i plàtans (*Platanus hybrida*). Així s'han creat boscos mixtos, en part espontanis i en part artificials.

FAUNA DEL BOSC DE RIBERA

Els boscos de ribera, que són llocs humits i amb cobertura vegetal molt densa, són un refugi excel·lent per a molts ocells. Hi viuen: el rossinyol bord



El bosc de ribera és un bosc de galeria amb arbres de fulla caduca que segueix les terres amb nivell freàtic elevat.

(*Cettia cetti*), de cant molt ponent i característic; el cucut (*Cuculus canorus*), que parasita a l'època de cria els nius d'altres espècies; l'oriol (*Oriolus oriolus*), de color i cant inconfundibles; el tallarol capnegre (*Sylvia melanocephala*), que vola entre els arbusts; el blauet (*Alcedo atthis*), magnífic pescador a l'aguait; el picot (*Picus viridis*), que fa el niu foradant la fusta; el tudó (*Columba palumbus*), que dorm al bosc i cerca el menjar en els conreus més propers; i la merla (*Turdus merula*), present a qualsevol lloc arbrat. Hi passen l'estiu les tórtoraes (*Streptopelia turtur*) i els martinets de nit (*Nycticorax nycticorax*). Per últim, s'hi detenen a fer l'aguait per llançar-se sobre una presa els rapinyaires com el xot (*Otus scops*), el mussol (*Athene noctua*), l'arpella (*Circus aeruginosus*) o l'òliba (*Tyto alba*).

Aquests petits boscos són un refugi excel·lent per a molts animals. Hi viuen la colobra de collar (*Natrix natrix*) de la família de les serps d'aigua i la nineta o serp de vidre (*Anguis fragilis*) que no és una serp autèntica sinó un saure àpode.

Hi abunda el ratolí de bosc (*Apodemus sylvaticus*), a les zones de llinda de bosc, la rata comuna (*Rattus norvegicus*), cada vegada més freqüent fins al punt que pot arribar a constituir una plaga, l'erició fosc (*Erinaceus europaeus*), que habita preferentment als marges del riu, i el conill (*Oryctolagus cuniculus*), afectat per la mixomatosi des de l'any 1953. També el teixó (*Meles meles*) construeix sovint els seus caus vora el llit fluvial.

ELS ARROSSARS

A les maresmes i als aiguamolls de l'Empordà, dels deltes del Llobregat i de l'Ebre, i de l'Albufera de València, l'arròs era l'únic conreu possible abans que s'iniciés la dessecació de terres. Encara ara, els arrossars són insubstituïbles a les àrees de sòls rics en clorurs, no perquè la planta sigui halòfila, sinó perquè demana una inundació permanent d'aigua dolça que desplaça la salada, mentre que altres plantes cultivades no toleren aquesta inundació.

L'arròs és un conreu compatible amb la conservació de zones humides. La riquesa d'animals i plantes que genera aquest medi fa que sigui un ecosistema molt complet on es poden alimentar molts ocells.

A l'abril s'inunden els camps i la maig es fa la sembra. Pocs dies després de la inundació dels camps, s'hi produeix l'eclosió de nombrosos invertebrats i, a poc a poc, el medi s'enriqueix també de granotes, petits peixos,... Al maig i al juny hi ha grans quantitats de libèl·lules, hemípters, coleòpters, petits crustacis,... amb els quals s'alimenten els cames-llargues, les gambes, els ànecs,...

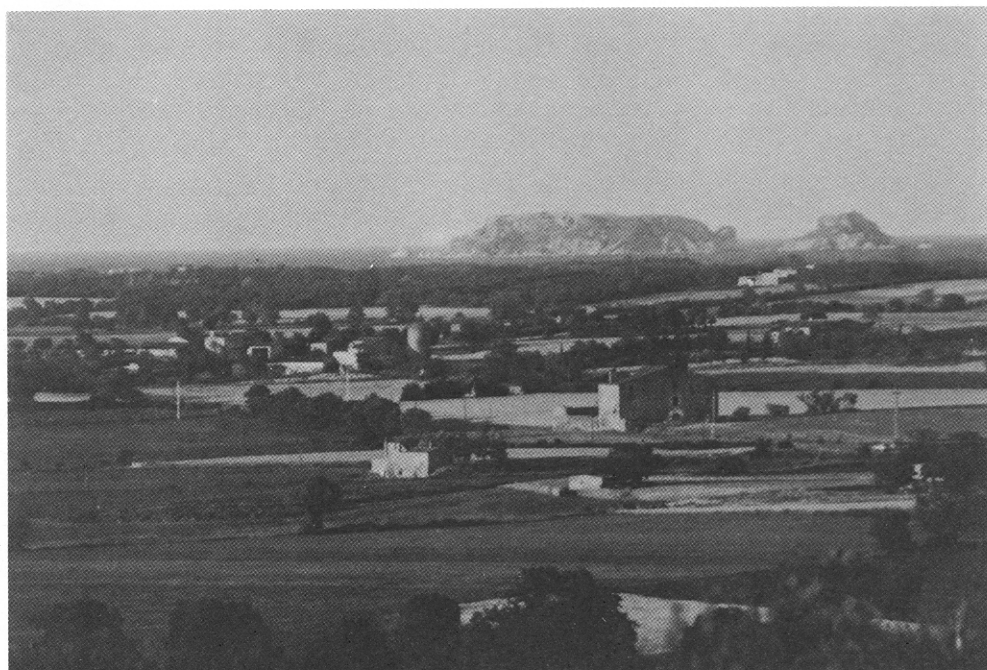
A l'estiu l'arròs crescut cobreix el 90 % del sòl. Els arrossars són freqüentats per agrons, bernats pescaires, rasclons,... ocells més ben adaptats a llocs de vegetació alta. També hi ha força gavians i gavines.

A la tardor se sega l'arròs i els camps queden amb aigua i palla. S'hi aturen ocells limícoles, que estan de pas, i anàtides.

Per últim, a l'hivern, el conreu està en repòs. Hi ha aigua i zones seques. Hi veiem limícoles, sobretot becades, ànecs i granívors que hivernen a les nostres terres.



Arrossar. El conreu de l'arròs és compatible amb la conservació de les zones humides.



La plana del baix Ter i del Daró.

LES CLOSES

Són prats generalment voltats de recs i propers a aiguamolls que no es poden cultivar perquè estan exposats a les inundacions. S'utilitzen com a prats de dall o com a prats de pastura per a vaques i cavalls. Formen una franja de transició entre la zona pròpiament humida i els conreus. Molt sovint hi rebroten clapas de canyissar que fan palesa la presència d'aigua.

FAUNA DE LES CLOSES

El tòtil granoter (*Discoglossus pictus*) s'ha adaptat extraordinàriament al règim intermitent de les closos gràcies al ràpid desenvolupament de les plantes i al seu extens període de posta. La reineta (*Hyla meridionalis*) habita preferentment els llocs d'estrat herbaci alt. El tritó verd (*Triturus marmoratus*) es troba en closos on hi ha aigua quasi permanentment. La serp blanca (*Elaphe scalaris*), de grans dimensions, sol ocupar llocs frescos amb certa cobertura d'arbres.

Un dels ocells més representatius de les closos és l'esplugabous (*Bubulcus ibis*) que normalment viu associat amb les vaques, cavalls,... als quals ajuda tot alimentant-se dels seus paràsits externs.

El talp (*Talpa europaea*) viu a les closos i aprofita els marges per refugiar-se quan aquestes s'inunden. El talpó muntanyenc (*Microtus agrestis*), contràriament al que és comú de l'espècie, en els aiguamolls, ocupa llocs oberts amb vegetació herbàcia. El ratolí de camp (*Apodemus sylvaticus*) sovint és l'únic múrid que habita els marges de les closos.