
INDICADORS PER A UN PLA INTEGRAL A COLLBLANC
I LA TORRASSA

ÀNGELA GARCÍA

*Geògrafa. Coordinadora tècnica del Pla Integral Collblanc i la Torrassa a
l'Ajuntament de l'Hospitalet*

SUMARI

1. Introducció

2. Indicadors territorials i urbans

2.1. Localització geogràfica

2.2. Plànol parcel·lari

3. Indicadors poblacionals

3.1. Distribució de la població de més de 65 anys

3.2. Distribució de la gent gran que viu sola

4. Indicadors socials

5. Síntesi d'indicadors

ABSTRACTS

En el marc dels projectes de renovació urbana necessaris per a la millora de l'estructura urbanística i social dels barris fronterers, els estudis de diagnòstic de la realitat d'aquests territoris es converteix en una eina bàsica per a l'elaboració d'estratègies i polítiques. En aquest sentit, la identificació de les principals característiques territorials, urbanes, demogràfiques i socials dels barris de Collblanc i la Torrassa (a l'Hospitalet del Llobregat), que haurà d'esdevenir un punt de partida per a l'elaboració d'un futur Pla Integral d'Actuació per a aquest territori, constitueix un valuós exemple d'aquest tipus de pràctiques. L'article presenta una síntesi de l'anàlisi realitzada i les seves conclusions més destacades.

En el marco de los proyectos de renovación urbana necesarios para la mejora de la estructura urbanística y social de los barrios fronterizos, los estudios de diagnóstico de la realidad de estos territorios se convierte en una herramienta básica para la elaboración de estrategias y políticas. En este sentido, la identificación de las principales características territoriales, urbanas, demográficas y sociales de los barrios de Collblanc y la Torrassa (en l'Hospitalet del Llobregat), que deberá actuar como punto de partida para la elaboración de un futuro Plan Integral de Actuación para este territorio, constituyen un valioso ejemplo de este tipo de prácticas. El artículo presenta una síntesis del análisis realizado y de sus conclusiones más destacadas.

In the frame of the necessary urban renovation projects for the improvement of the urban and social structure of the "border areas", the studies about the reality and conditions of these territories become a key tool for the implementation of strategies and policies. In this sense, the identification of the main territorial, urban, demographic and social features of the Collblanc and la Torrassa area (in l'Hospitalet de Llobregat), that will have to be a starting point for the elaboration of a future Pla Integral d'Actuació for these area, constitutes a valuable example of these kind of practices. The article presents a synthesis of the analysis carried out and its most relevant conclusions.

Dans le cadre des projets de renouvellement urbain nécessaires pour l'amélioration de la structure urbanistique et sociale des quartiers frontaliers, les études de diagnostic de la réalité de ces territoires deviennent un instrument essentiel pour l'élaboration des stratégies et des politiques. Dans ce sens, l'identification des principales caractéristiques territoriales, urbaines, démographiques et sociales des quartiers de Collblanc et la Torrassa (a l'Hospitalet de Llobregat), qui deviendra un point de départ pour la réalisation d'un futur Plan Integral d'Intervention pour ce territoire, constitue un précieux exemple de ce genre de pratiques. L'article présente un résumé de l'analyse réalisée et des conclusions plus remarquables.

INDICADORS PER A UN PLA INTEGRAL A COLLBLANC I LA TORRASSA

1. Introducció

El contingut d'aquest article és un breu resum d'un treball de diagnòstic realitzat a l'Ajuntament entre els mesos de febrer i juliol de l'any 2000 i que ha contemplat la realitat de Collblanc i la Torrassa considerant quatre àmbits o dimensions: població, urbanisme i habitatge, espai públic i mobilitat, i necessitats socials¹.

El document de diagnòstic sobre la situació i les característiques de Collblanc i la Torrassa és l'acabament d'una primera i fonamental etapa del Pla Integral de Collblanc-la Torrassa, necessària per tal d'elaborar una proposta d'actuació fonamentada i rigorosa.

No ens estendrem en el procés històric de formació d'aquests barris i parlarem dels trets diferencials

¹En l'estudi-diagnòstic realitzat han format l'equip de treball: J. Ferrer, L. Jarowslasky, R. Sánchez i M. Valor, a més d'un conjunt de tècnics de diverses àrees de l'Ajuntament que han aportat els seus coneixements especialitzats i han contribuït significativament als resultats del treball.

que identifiquen Collblanc i la Torrassa, respecte del conjunt de la ciutat, com un sector que cal delimitar necessàriament com d'actuació preferent.

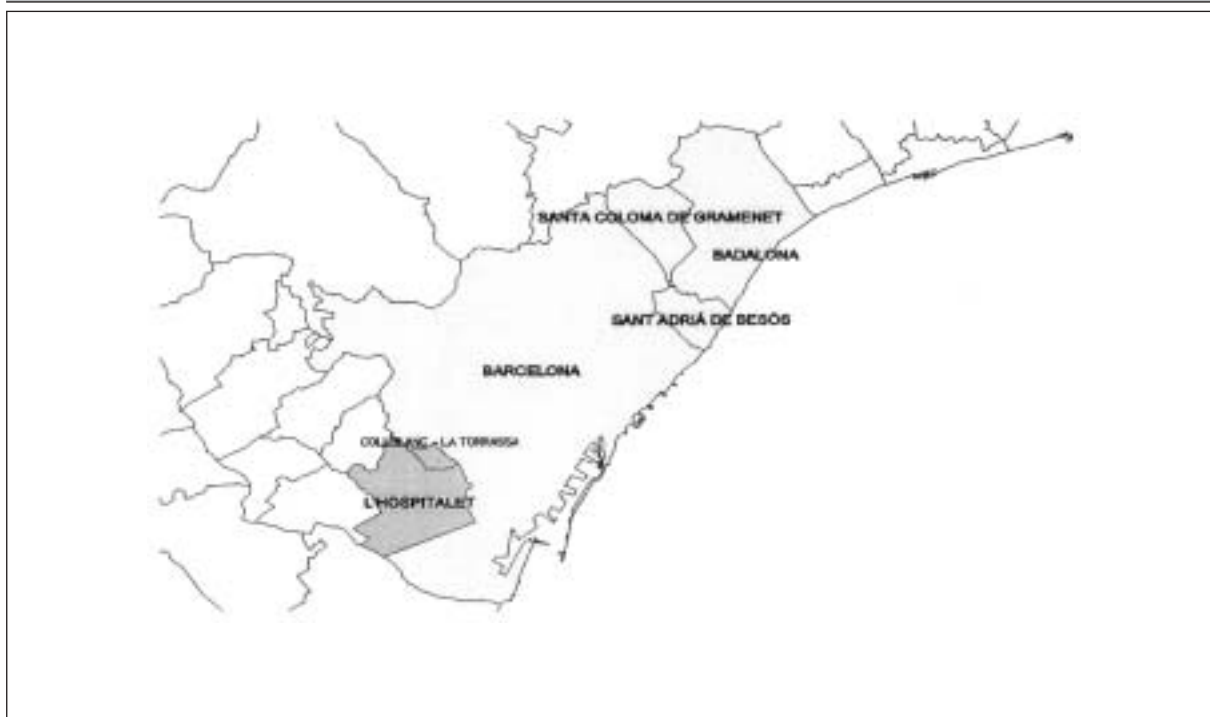
2. Indicadors territorials i urbans

Collblanc i la Torrassa tenen una extensió de 0,97 km² i es troben clarament delimitats per tres vies de circulació importants: al nord la carretera de Collblanc, a l'est la Riera Blanca –que és alhora el límit amb la ciutat de Barcelona–, a l'oest el Torrent Gornal i al sud la falla que divideix l'Hospitalet entre el Samontà i la Marina. Aquesta falla va ser aprofitada en el seu moment per a la construcció de les vies de ferrocarril que comuniquen Barcelona amb el sud d'Espanya i constitueixen una barrera insalvable per a la comunicació d'aquests barris amb el sud de la ciutat de l'Hospitalet.

2.1. Localització geogràfica

Les condicions de la geografia urbana de l'Hospitalet (figura 1) i les determinacions del planejament urbanístic vigent, el PGM de 1976, són ele-

Figura 1. Localització geogràfica



ments fonamentals de la problemàtica actual d'aquest àmbit.

Els trets més importants de la morfologia de Collblanc i la Torrassa se sintetitzen en quatre de bàsics: l'estructura cadastral, l'amplada dels carrers, l'alçada i el volum de l'edificació i les característiques del parc d'habitatges.

El creixement urbà d'aquests barris es realitza sobre una estructura parcel·lària agrícola molt fragmentada que es caracteritza per parcel·les estretes i allargades, delimitades per camins i rieres.

2.2. Plànol parcel·lari

El nombre total de finques és de 2.931, amb una superfície mitjana de parcel·la residencial de 184 m²; com a referència comparativa cal tenir present que per al conjunt de la ciutat hi ha 11.400 parcel·les, la superfície mitjana de les quals és de 642 m² (figura 2). Aquestes reduïdes dimensions es tradueixen en unes línies de façana molt estretes, l'1,1 % de les finques té menys de 4,5 metres, que és el paràme-

tre mínim a partir del qual la normativa urbanística del PGM permet edificar, i el 39% de les finques té una línia de façana inferior a 6,50 metres.

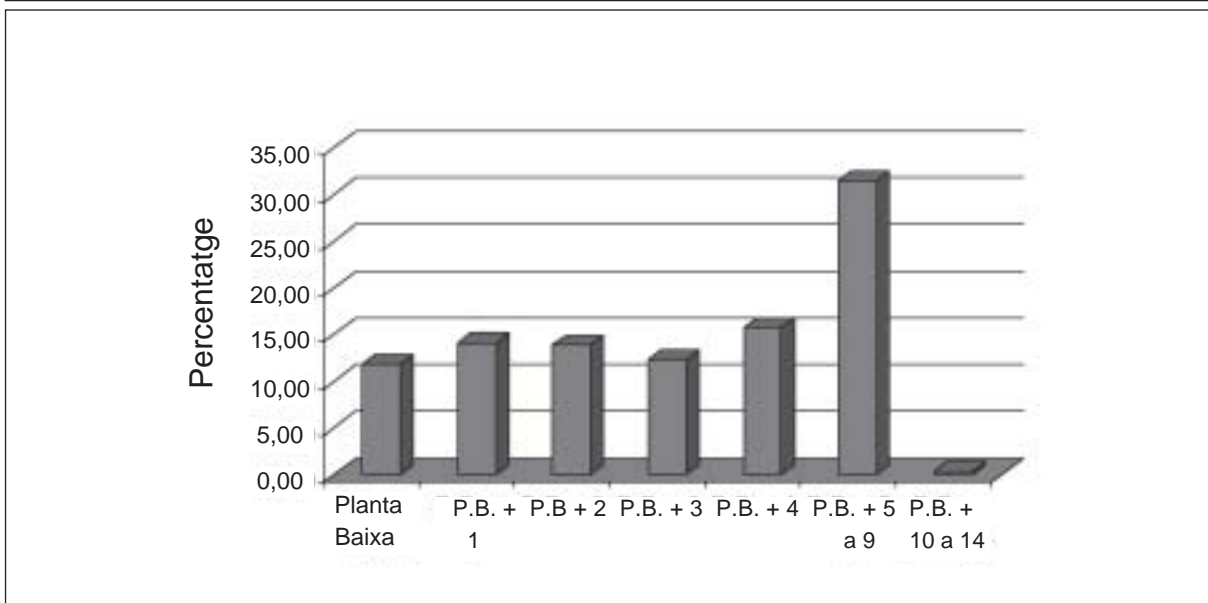
La superfície de vialitat és la més baixa de la ciutat, amb 11,2 m² per habitant respecte dels gairebé 15 m² per al conjunt de l'Hospitalet. El 32% dels carrers tenen 8 metres o menys d'amplada, xifra que es redueix al 5,5% per a la ciutat. L'amplada dels carrers incideix decisivament en les possibilitats urbanístiques del barri en tractar-se d'un paràmetre fonamental que determina l'edificabilitat (major o menor nombre de plantes) en aquesta zona, qualificada de densificació urbana semiintensiva (13b) pel PGM.

L'alçada dels edificis és un tret rellevant a Collblanc i la Torrassa. El 31,5% de les parcel·les presenta edificacions amb alçades superiors a PB + 4P (figura 3), que és l'alçada màxima permesa a carrers de 15 o més metres d'amplada. Cal tenir en compte que el 73% dels carrers té una amplada inferior a 11 metres, la qual cosa situa fora dels paràmetres del planejament actual més de la meitat de l'edificació existent.

Figura 2. Plànol parcel·lari



Figura 3. Edificis segons el nombre de plantes



Font: Cartografia març 2000.

Amb aquestes condicions es fa difícil la substitució de les edificacions existents atès que, en molts casos, suposa una pèrdua important de volum edificat i té escassa o cap viabilitat econòmica. D'altra banda, es perpetua una elevada densitat d'habitatges, 205 habitants per hectàrea, contra els propòsits del model d'ordenació urbanística vigent.

La producció d'habitatge nou entre 1991 i 1999 és de 276 habitatges, el 6,7% del total d'habitatges nous construïts a la ciutat en el mateix període. La grandària mitjana de les promocions és de 3,8 habitatges per edifici davant els 11,8 habitatges per promoció en el conjunt de l'Hospitalet.

Les característiques bàsiques de l'habitatge en aquest àmbit són: l'antiguitat, les dimensions reduïdes i la qualitat de la construcció, les quals, associades al deficient manteniment, comporten una degradació gradual de la qualitat dels habitatges i, en conseqüència, de les condicions de vida dels residents.

El 88 % del parc d'habitatges de Collblanc i la Torrassa és anterior a 1970, i el 34% està construït

abans de 1940. Quant a la superfície, segons el Cens d'Habitatges de 1981², el 63% dels habitatges té menys de 60 m².

Malgrat l'elevat nombre de plantes dels edificis, més del 70% no disposa d'ascensor.

Respecte de les patologies estructurals detectades a la ciutat els darrers nou anys, el 33% s'ha produït a Collblanc i la Torrassa i corresponen majoritàriament a problemes d'aluminosi i ciment carbonatat.

3. Indicadors poblacionals

L'evolució de la població presenta des de 1981 una disminució progressiva que posa en evidència el retrocés de la població a la ciutat i als barris de Collblanc i la Torrassa.

El pes que presenten els dos barris respecte del total de la ciutat és molt constant al llarg dels anys. En el període 1993-1999, tot i que la pèrdua de població és elevada, s'ha produït una disminució en el procés accelerat que venia patint aquest àmbit.

² L'escassa renovació del parc d'habitatges fa que aquestes dades siguin plenament vàlides 20 anys després.

Taula 1. Superfície, població i densitat

	Extensió (Ha)	Densitat				
		1975	1986	1991	1996	1999
Collblanc-la Torrassa	97	650	593	501	464	445
L'Hospitalet	1.250	225	236	218	204	195

Destaca la forta acceleració del procés de pèrdua de població produïda als barris de Collblanc i la Torrassa en el període 1975-1986, molt superior en termes relatius al conjunt de la ciutat. En canvi, per a la ciutat, el període més important de pèrdua de població correspon a 1991-1996 (taula 1).

Paral·lelament a la pèrdua d'habitants es produeix una disminució de la densitat de població, que en aquesta àrea s'ha de valorar com a positiva si es consideren l'estructura urbana de carrers estrets i pocs espais lliures i les elevades densitats que havia assolit en la dècada de 1970, superiors als 600 habitants per Ha. Malgrat això, cal tenir en compte que, atès que es manté el mateix nombre d'habitatges, la disminució de la densitat es tradueix a Collblanc i la Torrassa en una ocupació mitjana de

l'habitatge de 2,5 persones, la més baixa de la ciutat, i en un gran nombre d'habitatges ocupats per una sola persona, com veurem més endavant.

3.1. Distribució de la població de més de 65 anys

L'estructura d'edats de la població de Collblanc i la Torrassa és marcadament envellida (figura 4). Ja l'any 1975 presentava un percentatge de gent gran superior al de la ciutat, i també el percentatge d'infants menors de 4 anys, tot i tenir un pes elevat, era també inferior a la mitjana de la ciutat. El grup comprès entre 50 i 64 anys, amb 4 punts per sobre del total de la ciutat, mostrava una major presència relativa de persones en comparació amb l'estructura demogràfica del conjunt de la ciutat, i ja marcava la tendència d'un fort pes de tots els grups d'edat avançada que s'ha anat produint posteriorment (figura 5).

Els barris de Collblanc i la Torrassa mantenen una gran dinàmica migratòria (figura 6), sobretot els darrers anys. L'atracció que es produeix entre aquest àmbit i la ciutat de Barcelona és potent i determina els moviments de població.

Per a l'any 1999, les baixes d'aquests barris corresponen a persones que es van dirigir a Barcelona ciutat, i és d'aquí precisament d'on ve la major part de les altes. La Torrassa (47,93 %) i Collblanc (45,83 %) tenen el percentatge més alt d'immigrants de Barcelona ciutat de tots els barris de l'Hospitalet.

Els ciutadans procedents de l'estranger són el segon grup més nombrós de residents que s'han

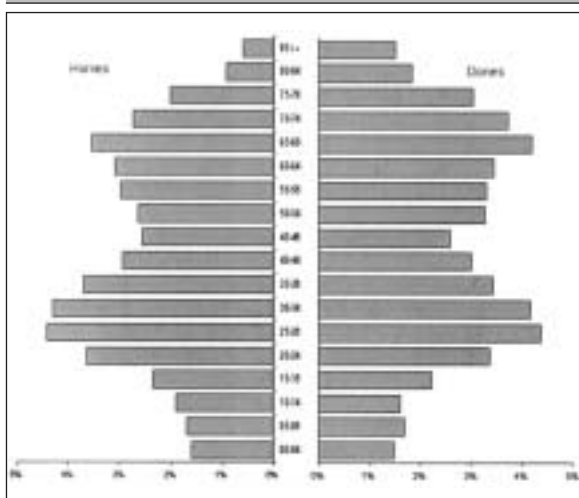
Figura 4. Estructura per edats de Collblanc i la Torrassa

Figura 5. Distribució de la població de més de 65 anys

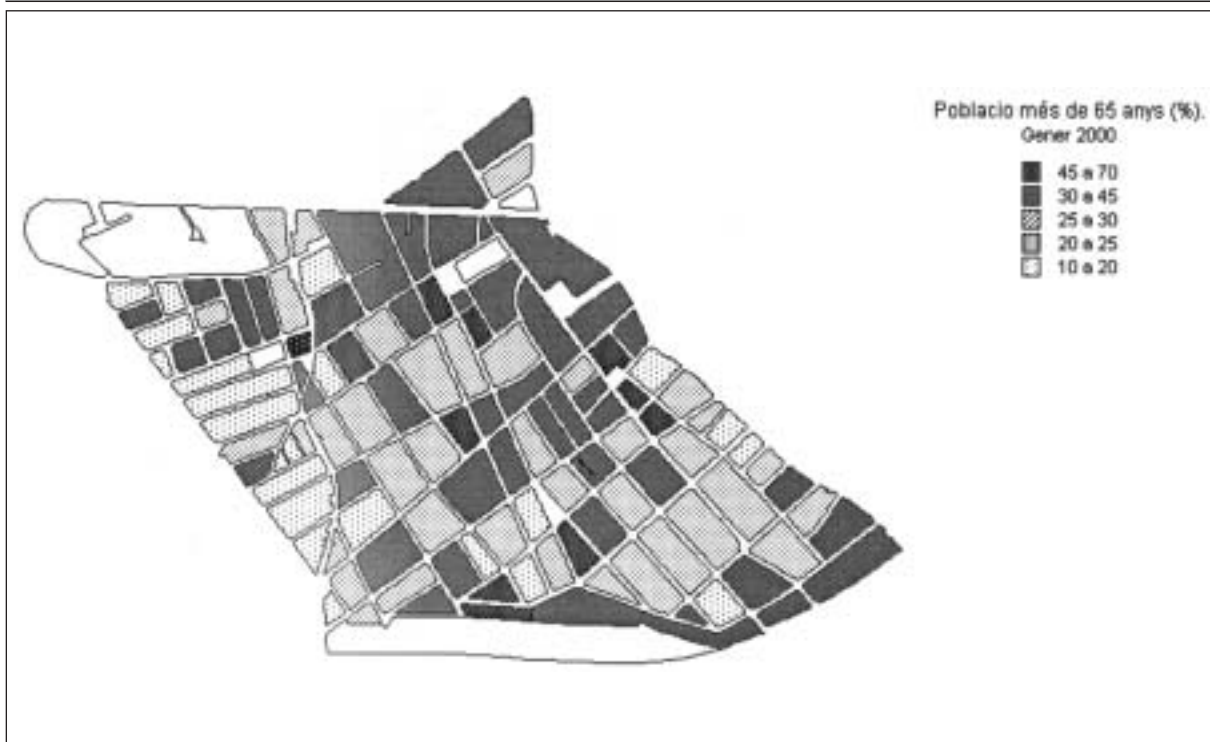
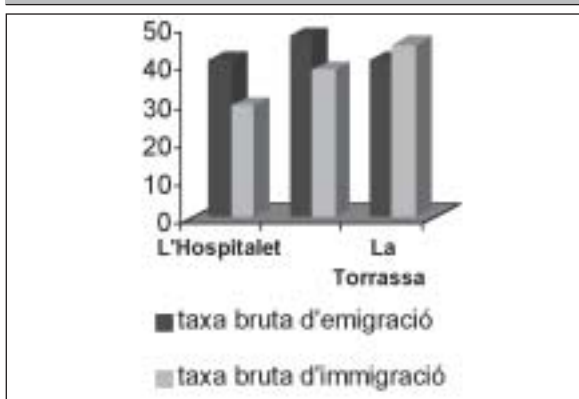


Figura 6. Taxes d'emigració i immigració 1999



donat d'alta els darrers anys (taula 2), i majoritàriament provenen de països americans i del nord d'Àfrica.

Els residents estrangers, que al conjunt de ciutat representen el 2,28 % sobre el total de població, a Collblanc i la Torrassa són gairebé el 4 % del total. Dels estrangers arribats a la ciutat entre l'1 de

gener i el 31 de maig del 2000, el 32 % resideix a Collblanc i la Torrassa; en aquests mesos, el nombre d'estrangers arribats iguala els arribats en tot l'any 1999.

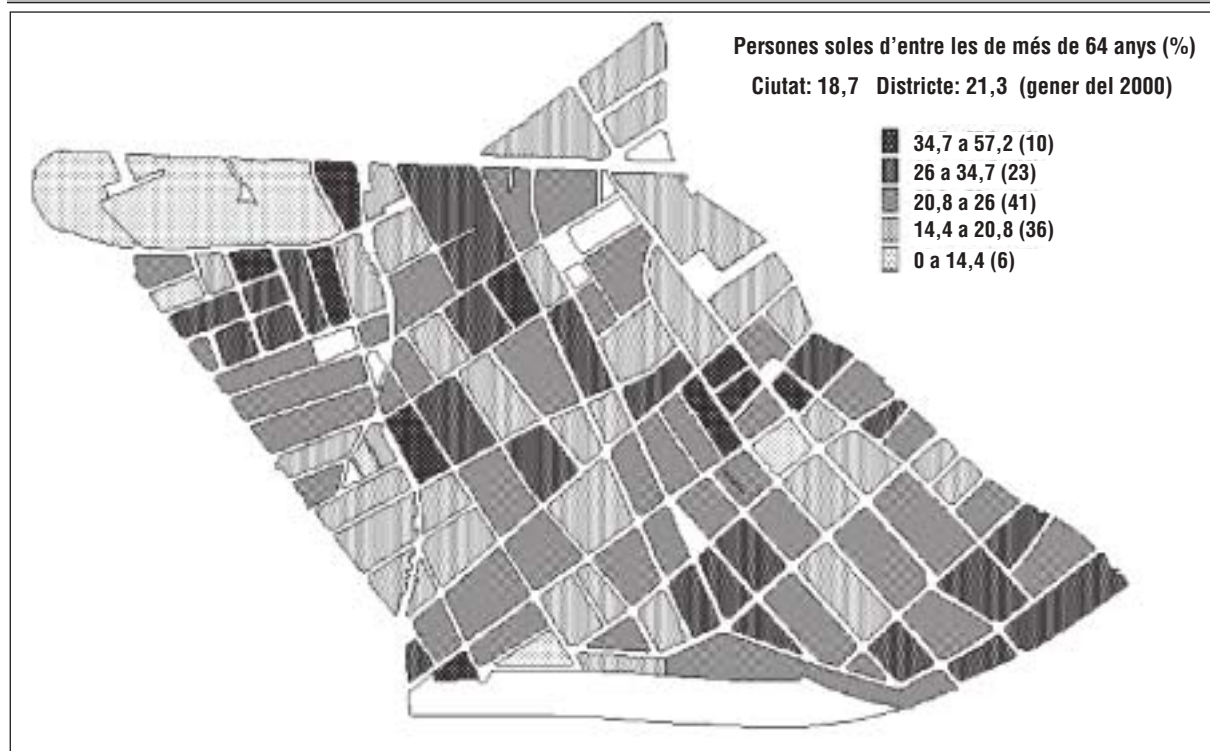
3.2. Distribució de la gent gran que viu sola

Com hem vist més amunt, la densitat de població d'aquest àmbit ha evolucionat a la baixa, mentre que la densitat d'habitatges s'ha mantingut constant. Aquesta qüestió evidencia un nombre important de persones que viuen soles o en unitats de convivència de dues persones, que són les més

Taula 2. Població estrangera resident

	1997	1998	1999
Collblanc i la Torrassa	925	1.259	1.664
Total ciutat	3.531	4.548	6.026

Figura 7. Distribució de la gent gran que viu sola



nombroses a Collblanc i la Torrassa. Si es creuen aquestes dades amb l'estructura per edats, es veu que hi ha un nombre molt significatiu de gent gran que viu sola i de parelles d'edat avançada. De fet, el 26 % de la població de més de 75 anys de Collblanc i la Torrassa viu sol, amb els conseqüents problemes de mobilitat, socials i sanitaris que comporta aquesta situació.

4. Indicadors socials

El treball de diagnòstic realitzat preveu aspectes molt diversos de la realitat social de Collblanc i la Torrassa: l'educació, els esports i la cultura, la seguretat ciutadana i la demanda de serveis socials. Els indicadors més significatius que destaquen realitats diferencials respecte de la ciutat sorgeixen de l'anàlisi educativa i de la demanda de serveis socials.

La realitat educativa de Collblanc i la Torrassa parteix de la inexistència de llars d'infants públiques i

de la presència de quatre centres públics i tres centres privats concertats d'educació primària, a més de dos centres públics i tres privats d'ensenyament secundari.

La taxa de matriculació a l'escola pública de primària és la més baixa de la ciutat, amb el 71,3 %, davant del 100,2 % de l'Hospitalet. Aquest elevat nivell de fugides de la població escolar cap a d'altres centres reflecteix una elevada desconfiança vers el nivell educatiu de les escoles per part d'un significatiu grup de famílies residents.

La distribució de l'escolarització dels nens i nenes immigrants a la zona és un factor important. Collblanc i la Torrassa formen la zona educativa, després de Santa Eulàlia, que més alumnat immigrant escolaritza, amb un increment del 85,7 % el curs 1998-1999 i del 24,5 % el 1999-2000.

La concentració d'escolars immigrants a les escoles del barri implica un esforç complementari als

centres, ja que aquests infants que provenen d'altres cultures tenen majoritàriament la dificultat de l'idioma i els centres han de fer les adaptacions curriculars corresponents per tal de respondre a les necessitats educatives d'aquest col·lectiu. En aquest cas, l'escola pública suporta una càrrega afegida que la privada no té, ja que el curs 1998-1999 va atendre el 100 % dels infants immigrants escolaritzats al barri i el 1999-2000, el 94,4 %.

Un dels indicadors útils per mesurar el nivell i la qualitat de l'ensenyament és la taxa de fracàs escolar (entenen-la com la qualificació que es dona als alumnes en el seu pas de primària a secundària). El percentatge de nens que necessiten millorar és del 29,1 % a la ciutat i del 35,7 % a la zona educativa de Collblanc i la Torrassa. Per tant, el fracàs escolar és en aquest districte un dels més elevats de la ciutat (8 punts per sobre de la ciutat el curs 1997-1998 i 6,6 punts el curs 1998-1999); cal destacar que l'increment és molt superior quan es tracta de les escoles públiques de la zona.

Per mesurar les problemàtiques i les dificultats socials de la població s'han analitzat totes les dades derivades de la gestió del Centre Municipal de Serveis Socials de Collblanc i la Torrassa i dels programes específics d'atenció que es presten en aquest àmbit, comparant-les amb la mateixa informació d'altres barris i del conjunt de la ciutat.

L'anàlisi demogràfica ja fa palès que la dinàmica migratòria de les dues darreres dècades ha estat caracteritzada per la fugida de les famílies més joves amb una situació socioeconòmica més elevada, que no han pogut trobar satisfacció a les seves demandes residencials. Aquest fet ha propiciat una acceleració de l'envelliment de l'estructura d'edats de la població. La nombrosa presència de gent gran amb escassos recursos econòmics i molt dependent, per tant, de les polítiques públiques, juntament als dèficit estructurals existents, han generat un relativament ràpid deteriorament del parc d'habitatges existent. Com a conseqüència, Collblanc i la Torrassa s'ha convertit en un destí residencial de grups de

població amb pocs recursos, disposats a viure en habitatges de baixa qualitat a preus accessibles.

En aquest context, la població infantil i la població vella, les dones i els residents estrangers apareixen com els grups socials més vulnerables, amb un major nivell de necessitats no satisfetes i amb més problemes per trobar solucions. En termes comparatius, aquesta feblesa és major que la mitjana de la ciutat.

La població infantil de 0 a 15 anys apareix com un dels grups més febles, amb el 23,2 % d'usuaris del CMSS, proporció que a la població estrangera s'incrementa fins al 34,6 %. Aquesta xifra és encara més rellevant si es considera que la població infantil del districte no arriba a l'11 %. Les dificultats d'aquest grup estan associades amb famílies amb escassos recursos i la manca de mitjans per solucionar-los.

La gent gran és, amb el 24 % del total de la població, la més dependent del sistema públic de benestar. La major taxa d'incidència de malalties, la menor mobilitat pròpia de l'edat, uns ingressos molt baixos (el 23 % dels pensionistes tenen ingressos inferiors a 40.750 pessetes mensuals), contrasten amb un dèficit d'equipaments i de serveis assistencials, que es troben molt per sota de les necessitats i les demandes existents.

La manca d'equipaments educatius públics adreçats als menors de 3 anys, juntament a l'increment experimentat per aquest grup de població, afecta de manera especialment greu la satisfacció de les demandes realitzades per famílies amb pocs recursos i/o monoparentals que tenen fills d'aquesta edat. Aquest dèficit té repercussions tant sobre la correcta socialització dels menors com respecte als processos d'aprenentatge posteriors, i dificulta que les mares laboralment actives puguin compaginar la cura dels fills i el treball remunerat.

La desescolarització i l'absentisme detectats són dels més elevats de la ciutat. La presència d'immigrants estrangers amb necessitats educatives específiques, fonamentalment en l'etapa d'adaptació, i les previsions d'alts nivells de fracàs esco-

lar situen el fenomen educatiu com un fet multidimensional, quelcom més ampli que les dinàmiques estrictament escolars i, per tant, també rela-

cionat amb l'existència de processos de canvi social de caire més general que poden estar afectant el barri.

5. Síntesi d'indicadors

INDICADORS	Ciutat	Collblanc i la Torrassa
DEMOGRÀFICS		
Població (31-12-1999)	244.874	43.178
Percentatge de població respecte ciutat	100,00	17,63
Densitat neta residencial (hab/Ha)	338	445
Creixement absolut de la població	-3.112	-568
Taxa de creixement 1999-1998 (%)	-1,25	-1,30
Edat mitjana de la població	41,04	44,31
Índex d'envelliment (65 i més / 0-14)	1,53	2,41
Índex de sobreenvelliment (75 i més / 65 i més)	0,39	0,41
Índex de dependència ((0-14 + >64) / 15-64)	0,39	0,52
Recanvi de població en edats actives	100,96	142,27
Població infantil (0-14 anys)	27.327	4.319
Percentatge	11,16	10,00
Població jove (15-24 anys)	36.480	5.012
Percentatge	14,90	11,61
Població adulta (25-64 anys)	139.289	23.424
Percentatge	56,88	54,25
Població anciana (+64 anys)	41.778	10.423
Percentatge	17,06	24,14
Nombre d'emigrants 1999	10.091	1.910
Nombre d'immigrants 1999	7.143	1.805
Taxa bruta d'emigració (emigrants per cada 1.000 h.)	41,21	44,24
Taxa bruta d'immigració (emigrants per cada 1.000 h.)	29,17	41,80
Saldo migratori	-2.948	-105
Taxa d'immigració estrangera no comunitària (%)	0,78	1,31
Taxa de residents estrangers no comunitaris (%)	2,28	3,62
Naixements 1999	2.043	339
Taxa de natalitat (naix. per cada 1.000 h.)	8,29	7,80
Taxa de fecunditat	33,44	34,39
Defuncions 1999	2.171	529
Taxa de mortalitat (defuncions per cada 1.000 h.)	8,81	12,17
Creixement natural (naixements - defuncions)	-128	-190
Unitats de convivència	89.005	17.453
– Percentatge unitats 1 persona / total unitats	19,10	25,57
– Percentatge unitats 2 persona / total unitats	27,54	31,40
– Percentatge unitats 3 persona / total unitats	23,91	21,66
– Percentatge unitats 4 persona / total unitats	21,33	15,36
– Percentatge unitats 5 persona / total unitats	6,04	4,37
– Percentatge unitats +5 persones / total unitats	2,08	1,64

INDICADORS	Ciutat	Collblanc i la Torrassa
Nivell d'instrucció 1-5-1996 (edat 10 i més anys)		
– Percentatge sense estudis o menors	22,36	23,61
– Percentatge estudis primaris o EGB	50,69	50,39
– Percentatge FP	12,81	11,68
– Percentatge BUP o COU	9,15	8,82
– Percentatge diplomats o titulació mitjana	2,88	2,98
– Percentatge llicenciat o doctorat	2,11	2,51
Taxa d'analfabetisme (%)	1,82	1,58
Percentatge població amb estudis universitaris	6,65	7,79
Població per grups d'edat		
0-4	244.874	43.178
5-14	8.129	1.339
15-24	19.198	2.980
25-64	36.480	5.012
65-79	139.289	23.424
80 i més	33.663	8.313
	8.115	2.110
Activitat de la població 1-5-1996		
Població activa	115.603	19.532
Taxa d'activitat (%)	63,30	64,59
– masculina	77,41	77,49
– femenina	49,07	51,93
Població ocupada	87.667	14.618
Taxa d'ocupació (%)	75,83	74,84
– masculina	80,40	79,01
– femenina	68,58	68,74
– juvenil	61,21	61,79
Població inactiva	138.202	25.401
Taxa de desocupació (%)	24,17	25,16
– masculina	19,60	20,99
– femenina	31,42	31,26
Població desocupada (1-5-1996)	27.936	4.914
– homes	13.910	2.436
– dones	14.026	2.478
Categoria professional		
– alta	11.718	2.263
Percentatge	13,37	15,48
– mitjana	20.980	3.865
Percentatge	23,93	26,44
– baixa	54.969	8.490
Percentatge	62,70	58,08
Empresaris sense personal assalariat	8.324	1.506
Índex de dependència econòmica	52,38	47,98
Taxa de potencial de població activa (2000) (%)	71,78	65,86

INDICADORS	Ciutat	Collblanc i la Torrassa
SITUACIÓ URBANÍSTICA		
Nombre de parcel·les	11.400	2.948
Percentatge de vialitat sobre total de superfície	28,58	25,42
Planejament urbanístic (setembre de 1999) m ² sòl per habitant		
– Espai verd	7,46	2,33
– Equipament	7,08	2,41
HABITATGE (1999)		
Nombre d'habitatges	98.668	19.908
Densitat neta: habitatge/Ha.	136	205
Mitjana ocupació (habitants per habitatge)	2,81	2,54
Nous habitatges		
	870	25
– Superfície fins 60 a m ²	75	4
– Superfície fins a 61-90 m ²	555	14
– Superfície 91-120 m ²	228	4
– Superfície més de 120 m ²	12	3
– Un bany	136	9
– Més d'un bany	734	16
– Calefacció	689	21
Nombre de llicències rehabilitació	27	7
Habitatges suprimits	3	0
Habitatges creats	35	10
Habitatges principals segons superfície (1981)		
	83.949	17.671
– fins a 30 m ²	1.264	549
– 31-60 m ²	40.771	10.560
– 61-90 m ²	36.714	5.846
– 91-120 m ²	4.433	577
– 121-150 m ²	439	50
– 151-180 m ²	156	56
– 181 i més m ²	172	34
INFRASTRUCTURES I SERVEIS		
Longitud total de vial (km)	158,35	23,20
A < 8 km.	8,70	7,50
8 < a < 10 Km.	41,22	0,90
10 < a < 12 (barris), 11 <= a < 15 (ciutat)	28,87	8,5
A > 12 (barris) / 15 <= a < 30 (ciutat)	44,76	6,30
30 <= a més	34,80	-
Percentatge respecte al total ciutat / barri		
A < 8 Km.	5,50	32,33
8 < a < 10 Km.	26,01	3,88
10 < a < 12 (barris), 11 <= a < 15 (ciutat)	18,22	36,64
A > 12 (barris) / 15 <= a < 30 (ciutat)	28,25	27,16
30 <= a més	21,97	-

INDICADORS	Ciutat	Collblanc i la Torrassa
Avaries totals per companyies (any 1999)	784	209
ENHER	10	4
FECSA	32	5
AGBAR	544	145
Gas	122	36
Telefònica	76	19
QUALITAT AMBIENTAL		
Sistema per aforament		
– Edificis	82	29
Percentatge sobre el total de la ciutat	100,00	35,40
– Habitatges	499	236
Percentatge sobre el total de la ciutat	100,00	47,30
Recollida domiciliaria i selectiva		
– Nombre de contenidors recollida domiciliaria	2.857	599
Taxa d'habitants per contenidor (%)	86	72
– Nombre de contenidors blaus	517	90
Taxa d'habitants per contenidor de paper (%)	474	480
– Nombre de campanes verdes (vidre)	487	78
Taxa d'habitants per contenidor de vidre (%)	503	554
– Nombre de campanes grogues (envàs lleuger)	517	90
Taxa d'habitants per contenidor d'envasos (%)	475	480
Abandonament de mobles		
– Nombre de punts gran quantitat	33	10
– Nombre de punts quantitat variable	45	14
– Nombre de total de punts d'abandonament mobles	78	24
Percentatge sobre el total de la ciutat	100,00	30,80
Nombre de papereres		
Taxa d'habitants per paperera	2.863	386
	85,50	111,90
Superfície verda (m²)		
Superfície verda	846.142	36.161
Percentatge el sobre total de la ciutat	100,00	4,30
Taxa m ² zones verdes per habitant (%)	3,50	0,80
Creixement de superfície verda 1992-2000 (m ²)	98.158	7.940
Percentatge de creixement de superfície verda 1992-2000	13,12	28,14
Nombre d'arbres	11.857	1.642
Nombre total d'escossells	12.381	1.769
Nombre d'escossells buits	524	127
Percentatge d'escossells buits	4,20	7,20
Taxa d'arbre per cada 1000 habitants (%)	48,42	38,02
Activitats molestes		
Nombre de denúncies per activitats molestes	174	39
Percentatge sobre el total de la ciutat	100,00	22,40

INDICADORS	Ciutat	Collblanc i la Torrassa
MOBILITAT I TRANSPORTS		
Mobilitat per treball - Nombre de viatges (1996)		
Viatges generats=Població ocupada resident	87.667	14.618
Viatges atrets=Llocs de treball localitzats	60.225	6.853
Viatges interns=Residents que treballen a la zona	4.923	805
Distribució vialitat per habitant i vehicles (setembre 99)		
m ² de vialitat per habitant	14,60	11,20
m ² de vialitat per vehicle	31,60	26,40
Distribució modal dels desplaçaments segons vehicles, per tipus (1997)		
Turismes	-	59,09
Motos	-	14,37
Furgonetes	-	13,46
Camions	-	2,82
Taxis	-	10,26
Cens de vehicles (1-1-2000)	95.789	15.113
Turismes (sense adreça 2.106)	69.197	10.645
Motocicletes (sense adreça 462)	16.798	3.203
Altres vehicles (sense adreça 426)	9.794	1.265
Taxa d'un turisme per habitant	3,54	4,06
Nombre de vehicles x 1000 habitants	391,18	350,02
Estimació de vehicles estacionats en superfície		
Longitud de carrers (m)	-	23.171,4
Longitud de carrers d'aparcament (m)	-	24.148,3
Guais	-	819
Longitud per aparcament (m)	-	13.268
Vehicles al carrer	-	2.654
Aparcaments i estacionaments		
Oferta total	-	9.529
Nombre de places d'aparcaments interiors i subterranis	-	5.754
Nombre de places d'aparcaments municipals subterranis	-	1.125
Nombre de places d'estacionaments (regulars i irregulars) en superfície	-	2.650
EDUCACIÓ (curs 1998-1999) (%)		
Taxa d'escolarització llars d'infants (%)	15,11	19,84
Taxa d'escolarització primària (3-12 anys)	100,20	73,20
Percentatge matriculació en centres públics	49,86	44,93
Percentatge alumnes estrangers s/alumnes primària	4,45	7,51
Percentatge alumnes estrangers a centres públics	92,50	100,00
Percentatge alumnes 6è primària que necessiten millorar	29,10	35,70

INDICADORS	Ciutat	Collblanc i la Torrassa
ESPORTS		
Percentatge practicants esportius s/ població	18,68	15,61
Percentatge practicants físico-esportius 0-12 anys	-	34,83
Percentatge practicants físico-esportius 12-18 anys	-	27,70
Percentatge practicants físico-esportius 18-25 anys	-	31,70
Percentatge practicants físico-esportius 25-65 anys	-	7,10
Percentatge practicants físico-esportius 65 i més	-	4,00
SERVEIS SOCIALS		
Tipus demandes usuaris CMSS (%)		
Econòmiques	44,45	42,22
Laborals	6,54	5,31
Legals	4,61	3,77
Habitatge	5,08	2,68
Escolarització	5,89	5,31
Salut	9,56	12,98
Familiars i socials	23,87	27,73
Usuaris CMSS per grups d'edat (%)		
0-15 anys	21,62	23,20
16-24 anys	11,00	8,50
25-64 anys	44,63	41,00
65 i més	22,73	27,30
Usuaris estrangers	20,91	24,90
SEGURETAT CIUTADANA (%)		
Percentatge denúncies a la policia nacional per habitant	1,75	1,45
Taxa de serveis de la guardia urbana x 1000 hab.	19,30	20,50
Percentatge d'informes GU de menors en risc	31,30	39,10
Percentatge d'informes GU de gent gran	27,20	39,10
Percentatge d'informes GU d'absentisme	10,20	6,50
Percentatge d'informes GU d'immigrants	4,80	6,50
Ratio d'efectius GU equips de barri x 1000 habitants	0,80	0,79