

████████████████████  
L'ÚS DELS ESPAIS PROTEGITS EN EL TERRITORI  
METROPOLITÀ DE BARCELONA

JULI ESTEBAN

*Arquitecte. Director del Gabinet d'Estudis Urbanístics de l'Ajuntament  
de Barcelona*

---

## SUMARI

- |   |   |
|---|---|
| <b>1. Els espais rurals i la ciutat</b>                     | <b>6. Compatibilitat i complementarietat: línies d'acció</b>                      |
| <b>2. Espai per a una nova forma de residència</b>          | 6.1. Assegurar la continuïtat dels espais protegits a través del planejament      |
| <b>3. Paisatge</b>  | 6.2. Assajar una avaluació de conjunt per establir una tipologia d'espais lliures |
| <b>4. Espai de lleure</b>                                   | 6.3. Adoptar models normatius adaptats a cada tipus d'espai protegit              |
| <b>5. Reserva per a la protecció dels sistemes naturals</b> | 6.4. Controlar els usos per protegir els espais                                   |
|   | 6.5. Promocionar els usos agrícoles de qualitat                                   |

---

## ABSTRACT

En les grans àrees metropolitanes com Barcelona resulta sempre més difícil establir una distinció clara entre l'espai urbà i l'espai rural. Això és així perquè la població i les activitats que tradicionalment s'han considerat «rurals» esdevenen participants de la ciutat, a causa de la seva inserció en les xarxes de serveis i comunicació metropolitanas. Així, l'espai ocupat per aquestes activitats passa a tenir d'altres usos que en condicionen estretament l'evolució: espai per a la nova residència, paisatge, àmbit de lleure i, en ocasions, magatzem o abocador. Aquests usos impliquen una pressió tan forta sobre els espais tradicionalment considerats rurals, que posen en perill una altra de les seves funcions bàsiques: reserva dels sistemes naturals. Per fer front a aquesta pressió, s'ha volgut protegir aquests espais a través del planejament i la normativa. Això, a la Regió Metropolitana de Barcelona ha portat a delimitar importants peces del territori com a espai protegit; però, malauradament aquesta delimitació s'ha fet sense una visió de conjunt, tot concebibint cada espai com una singularitat a protegir. Cal, doncs, emprendre noves línies d'acció en matèria d'espais protegits que, a escala metropolitana, permetin la continuïtat d'aquests espais, l'adopció de normatives específiques per a cadascuna d'elles, el control dels seus usos i la promoció de les activitats agrícoles de qualitat.

En las grandes áreas metropolitanas como Barcelona resulta siempre más difícil establecer una distinción clara entre el espacio urbano y el espacio rural. Esto es porque la población y las actividades que tradicionalmente se han considerado «rurales» se hacen partícipes de la ciudad, debido a su inserción en las redes de servicios y de comunicaciones metropolitanas. Así, el espacio ocupado por estas actividades pasa a tener otros usos que condicionan estrechamente su evolución: espacio para la nueva residencia, paisaje, ámbito para el ocio y, en ocasiones, almacén o vertedero. Estos usos implican una presión tan fuerte sobre los espacios tradicionalmente considerados rurales, que ponen en peligro otra de sus funciones básicas: constituir una reserva de sistemas naturales. Para hacer frente a esta presión se ha querido proteger estos espacios a través del planeamiento y la normativa. En la Región Metropolitana de Barcelona eso ha llevado a delimitar importantes piezas del territorio como espacio protegido, pero desgraciadamente esta delimitación se ha hecho sin una visión de conjunto, concibiendo cada espacio como una singularidad a proteger. Se deben, pues, emprender nuevas líneas de acción en materia de espacios protegidos a escala metropolitana, líneas que permitan la continuidad de estos espacios, la adopción de normativas específicas para cada una de ellas, el control de sus usos y la promoción de las actividades agrícolas de calidad.

Dans les grandes aires métropolitaines comme Barcelona, il est toujours plus difficile d'établir une distinction claire entre l'espace urbain et l'espace rural. Ceci est dû au fait que la population et les activités que l'on considère traditionnellement «rurales» s'intègrent à la ville en raison de leur insertion dans les réseaux de services et de communications métropolitains. Ainsi, l'espace occupé par ces activités a de nouveaux usages qui conditionnent étroitement son évolution: l'espace pour la nouvelle résidence, le paysage, le milieu pour le loisir et, parfois, le magasin ou la décharge publique. Ces usages impliquent une telle pression sur les espaces traditionnellement considérés ruraux qu'ils posent en danger une autre de leurs fonctions basiques: constituer une réserve de systèmes naturels. Pour faire face à cette pression on a voulu protéger ces espaces à travers l'aménagement et la réglementation. Dans la Région Métropolitaine de Barcelona ceci a mené à délimiter d'importantes pièces du territoire comme espace protégé mais, malheureusement, cette délimitation s'est fait sans une vision d'ensemble, concevant chaque espace comme une singularité à protéger. Il faut donc entreprendre de nouvelles lignes d'action en matière d'espaces protégés à l'échelle métropolitaine, des lignes qui doivent permettre la continuité de ces espaces, l'adoption de réglementation spécifique pour chacun d'eux, le contrôle de leurs usages et la promotion des activités agricoles de qualité.

L'ÚS DELS ESPAIS PROTEGITS EN EL TERRITORI  
METROPOLITÀ DE BARCELONA

### 1. Els espais rurals i la ciutat<sup>1</sup>

Bona part de la problemàtica que planteja l'ús dels espais protegits presenta concomitàncies amb aquella oposició ciutat-camp de la que ja parlaven Marx i Engels fa més d'un segle, en el sentit d'assenyalar unes àrees explotadores –les ciutats– i unes explotades –el camp–, cosa que d'altra banda no impedia que la ciutat fos també lloc de treball i de l'habitatge de l'explotat proletariat industrial d'aquella època.

És evident que han canviat molt la societat i el territori des de llavors, però l'ús de l'espai rural per l'habitant urbà encara presenta sovint conflictes, si bé aquests han arribat a ésser força diferents.

Al llarg de molts anys, es podia dir que les ciutats grans i mitjanes eren com «illes en un mar de ruralitat», on la distinció entre l'àmbit rural i l'urbà era inqüestionable i on la quantitat de sòl ocupat per les àrees urbanes era irrellevant enfront de les grans extensions de ruralitat.

Al nostre país això ha estat, però, una mica diferent. Si bé els nuclis urbans mantenien els límits clars en relació amb l'espai rural, la presència d'una ciutat com Barcelona ja va posar en qüestió aquell model des de fa temps. Recordem que ja en els anys trenta quan els germans Rubió i Tudurí van realitzar els seus assaigs de planificació territorial, es defensava la idea de «Catalunya-ciutat», amb una voluntat de superació conceptual de l'oposició teòrica entre ciutat central i territori rural.

Han passat força anys des de llavors, i les coses han anat certament en aquesta línia. La configuració de les ciutats actuals i l'altíssima proporció de població urbana ens dibuixen una situació definitivament allunyada d'aquell model teòric d'àrees urbanes compactes i diferenciades, en un territori majoritàriament rural.

En aquest procés, l'espai rural ha anat adquirint diversos significats i valoracions. Probablement, la preocupació pels processos de degradació que la nova situació sovint propiciava va anar motivant accions de protecció. És força clar que a mesura que l'espai rural va ésser més escàs, és més necessària la seva protecció. Per tant, quan en aquesta ponència es fa referència a l'espai rural, és en tant que espai potencialment protegible.

Cal fer esment també de la internacionalització de l'economia com un nou factor que sens dubte afectarà el futur d'aquest espai, i que mereix consideracions més profundes i especialitzades i que no caben en aquest text. Recordem que la Península Ibèrica conté bona part de les reserves d'espais no urbanitzats de la Comunitat Europea, i que aquestes tindran des de diferents punts de vista un valor en alça.

La pertinença dels espais demandants de protecció a un territori de característiques metropolitanes comporta l'accentuació d'alguns problemes –derivats del tipus i la pressió d'utilització–, i dona una certa especificitat a les relacions d'aquests espais amb els teixits urbans presents en el territori.

La Regió Metropolitana de Barcelona, formada per set comarques als efectes de les següents xifres, té una població de 4.264.000 habitants (1991), que representa el 71% de la de Catalunya.

En aquests moments el percentatge de població d'aquest territori que viu en municipis de menys de 2.000 habitants –lindar on podríem situar aproximadament el canvi qualitatiu entre el caràcter rural o urbà de l'assentament– és d'1,03% del total de la població. L'any 1940, quan malgrat la importància relativa de Barcelona, els fenòmens de metropolitanització eren evidentment molt incipients, aquest percentatge se situava en el 5,6%, i el que és més significatiu encara: la xifra absoluta de residents en municipis de menys de 2.000 habitants era el doble que l'actual.

També la xifra de població activa del sector agrícola, que l'any 1986 era només de l'1,5% en el con-

<sup>1</sup> Una primera versió d'aquest article fou presentada a les jornades *El Montseny i el futur*, organitzades per la Diputació de Barcelona i celebrades durant el primer semestre de 1994.

junt de la Regió Metropolitana, denota amb claredat, que estem en un punt del procés en el qual cal contemplar el territori prioritàriament des de paràmetres urbans. I això no solament perquè la població i els llocs de treball estan majoritàriament ubicats en àrees urbanes, sinó també perquè es poden considerar la població i les activitats rurals com a participants de la ciutat per la seva inserció en les xarxes de serveis i de comunicació metropolitanas. Això les implica en els avantatges i els inconvenients de les activitats d'origen urbà que tenen lloc arreu d'aquest territori.

Per expressar els diferents components de l'ús urbà d'un espai d'aquest tipus, de manera que es puguin avaluar els seus conflictes potencials o les complementaritats amb les activitats i les característiques tradicionals del territori, és interessant analitzar les distintes visions que la ciutat ha tingut envers els espais no urbanitzats del seu entorn.

Visions específiques que, en diferent proporció segons el lloc, la col·lectivitat o el moment, són els ingredients d'una actitud social que serà el factor determinant del futur de l'espai.

Assenyalem prèviament que la visió primera que històricament es té de l'espai rural des de la ciutat és la de proveïdor de productes agrícoles, ramaders, forestals i miners. Tanmateix des del moment que els mitjans de transport arriben a un cert grau d'eficiència, aquesta visió des de la ciutat es generalitzarà i es referirà cada vegada més a un medi rural de geografia imprecisa, llevat del cas d'algunes àrees singulars pel tipus o qualitat de la seva producció: hortes de regadiu pròximes, denominacions d'origen, etc., que són les úniques que mantenen una identificació precisa per a la població urbana. És clar que el perfeccionament dels processos de distribució de béns d'origen rural, que permet assegurar la continuïtat de la seva presència en el medi urbà des de procedències cada vegada més llunyanes, ha comportat una pèrdua de les referències de l'entorn rural per al ciutadà mitjà, que en moments en què l'aprovi-

sionament no estava tan reglat sens dubte havien estat molt més vives.

Aquestes referències són interessants d'assenyalar perquè estan dirigides per aquelles activitats i productes propis del món rural tradicional. Certament, la internacionalització de l'economia pot causar la desaparició d'algunes referències d'aquest tipus que encara estarien vives. No obstant això, en sentit contrari, es pot dir que el creixent interès ciutadà pels productes de qualitat amb denominació d'origen podria permetre la recuperació d'algunes d'aquestes referències tan necessàries per a estructurar la visió del medi rural que es té des de l'asfalt de la ciutat, si bé cal tenir present que es tractarà segurament de referències disperses en àmbits geogràfics grans.

Les altres visions pressuposen ja un paper actiu i present –un ús– de la població urbana sobre el territori rural, i serien les següents:

- Com a espai per a una nova forma de residència.
- Com a paisatge.
- Com a espai de lleure.
- Com a reserva per a la protecció dels sistemes naturals.

Aquestes quatre visions es fonamenten en una apreciació de les qualitats ambientals de l'espai rural, que les diferencia de les visions més estrictament utilitàries com la ja comentada o les que corresponen a l'assignació d'altres papers com a espai complementari de la ciutat: abocador, magatzem, etc.

## **2. Espai per a una nova forma de residència**

Una de les primeres expressions de l'interès de la ciutat per l'espai rural es donà quan es va veure que aquest podia ésser el receptacle d'una nova manera de viure, que superaria els inconvenients i les misèries de la ciutat tradicional.

Va ser a Anglaterra –on les ciutats havien sofert l'impacte, sovint brutal, de la industrialització– on a

mitjans del segle XIX van aparèixer els primers teòrics sobre la ciutat-jardí –Ebenezer Howard, Raymond Unwin, entre d'altres– i on es van portar endavant les primeres urbanitzacions seguint aquest model, que assegurava a més d'un espai de jardí per a cada habitatge, una àrea urbana amb disseny de nova planta, poca densitat i a la qual l'arbrat hi seria molt present.

A Catalunya aquest invent arrelaria amb facilitat uns quants anys més tard, ja entrat el segle XX. Aquí també vam tenir teòrics, com Cebrià de Montoliu, que fundà la Societat Cívica la Ciutat-Jardí amb l'objectiu de propagar la filosofia regeneracionista que hi havia al voltant d'aquesta idea.

Vull subratllar que en aquell moment les actuacions per a la creació de ciutats-jardí es dirigien a paratges de màxima qualitat, i s'entien com a actuacions de signe positiu en el sentit que aportaven nous valors a l'indret. Recordem els exemples del Parc Güell, que era inicialment un projecte de ciutat-jardí, la urbanització del Dr. Andreu i la de Vallvidrera, a la vessant de Collserola, o la de S'Agaró en un dels indrets més atractius de la Costa Brava.

La nova idea va arrelar amb força els anys posteriors en una societat, la catalana, on sempre havia estat present una tendència a l'individualisme domèstic que la gran ciutat amb els seus edificis de pisos no satisfia plenament.

La producció d'urbanitzacions de baixa densitat ocupant espais rurals més o menys allunyats de les àrees urbanes existents tingué una veritable explosió en les dècades dels seixanta als vuitanta. Explosió especialment descontrolada pel baix nivell de rigor urbanístic que hi hagué en aquells anys. S'ha de dir també que després, si bé amb les superiors garanties que proporciona una administració democràtica, el procés s'ha atenuat només en aquells indrets on ja no hi havia sòl per urbanitzar.

Es pot dir que a Catalunya s'ha produït un intens procés de suburbanització, en el sentit que la difu-

sió de l'àrea urbanitzada ha establert una relació molt més confusa entre els buits i els plens d'aquesta ciutat de nova dimensió, que abasta grans extensions del territori, especialment a les franges costaneres.

En els darrers temps aquesta suburbanització ha adoptat noves modalitats, en multiplicar-se el nombre i l'extensió de les activitats pròpies de la ciutat que no troben, per les seves característiques, acollida a les àrees urbanes. Grans superfícies comercials, camps de golf, magatzems de caravanes, dipòsits de combustible, etc., comporten ocupacions d'espais rurals cada vegada més extenses, segons el clàssic model dispersiu en funció de les possibilitats d'accés.

És clar que la degradació conceptual de la idea de ciutat-jardí originària –inevitable d'altra banda– i l'aparició d'altres requeriments d'ocupació de l'espai rural per motius estrictament funcionals han motivat la pèrdua del caràcter positiu que en l'inici se suposava en la interacció entre l'indret amb els seus valors naturals i l'ocupació urbana amb la seva aportació cultural. D'altra banda, l'extensió de les ocupacions ha comportat un desdibuixament de l'espai rural restant, en tant que en extenses parts del territori la seva presència passava a ésser residual i els seus límits poc coherents amb la lògica de la geografia originària.

Cal subratllar que aquest tipus d'acció de la ciutat sobre el medi rural no ha comportat conflictes rellevants amb els posseïdors d'interessos econòmics d'aquest medi. Llevat d'excepcions, la possibilitat d'implantació d'usos urbans d'habitatge, com substitució dels usos rurals, ha estat no solament acceptada, sinó desitjada com a alternativa en tant que comportava una retribució més elevada de la propietat del sòl.

De la consideració d'aquest estat de coses provenen les successives cauteles que la legislació ha anat introduint per limitar en el possible aquests tipus d'ús dels espais rurals per part de la ciutat, que acabarien comportant la seva fagocitació pels

teixits urbans i periurbans cada vegada més incommensurables.

Penso que el pas de la categoria de «sòl rústic» a «sòl no urbanitzable» que es produeix en la Llei del Sòl de 1975, en relació amb la de 1956, té aquest significat. Amb aquesta denominació emfàtica es vol dir que hi ha part del sòl dels municipis que han de quedar clarament fora dels processos d'ocupació urbana. I aquest «quedar fora», al marge de motivacions a les quals em referiré més endavant, ve justificat en bona part des de la configuració i les característiques de l'àrea urbana. El manteniment d'una certa proporció entre plens i buits a l'àrea ordenada perquè la ciutat respiri o negar les opcions de creixement a les àrees urbanísticament més inconvenients són arguments que provenen del procés de formació de les àrees urbanes, del qual es deriven els primers nivells de protecció de les àrees rurals. Aquesta protecció puja de to i es fa definitiva, al menys en les intencions del planejament, quan la proporció de sòl rural en relació amb l'urbà va essent cada vegada més escassa.

També puja de to per apreciacions dels altres tres punts de vista als que em refereixo tot seguit.

### 3. Paisatge

Les àrees rurals –conreades o naturals–, en tant que permeten profunditat i amplitud de camp en la visió, tenen una especial valoració pel paisatge que permeten percebre.

Aquest paisatge, de qualitat i interès variables, ha estat un bé valorat des de fa molts segles. La història de la pintura des del Renaixement ens mostra el progressiu interès social pel paisatge com a expressió de bellesa plàstica. Certament, també la ciutat ha estat i és una gran generadora de paisatge. Això ens ho mostra tant la pintura –des de Canaletto als realistes actuals– com la temàtica de la majoria de targetes postals turístiques. Cal, però, subratllar les especials característiques de les imatges que l'espai rural proporciona, tant pels elements que el componen –orografia, vegetació i aigua– com pels punts de vista que el propi espai permet.

És clar que el valor d'aquest paisatge augmenta a mesura que la ciutat es fa gran i es fa més infreqüent o difícil la seva contemplació.

Recordem que és en el segle XIX, quan algunes ciutats ja havien assolit una dimensió considerable i amb els mitjans de transport de llavors no era fàcil a la majoria de la població sortir de la ciutat, que s'inventà el parc urbà públic.

Aquests parcs urbans –i el Central Park de Nova York n'és un cas exemplar– es dissenyaren amb l'objectiu de reproduir el paisatge rural dins de la ciutat. Així mateix, la seva configuració denota que «estar» i «passejar» gaudint de les imatges d'aquesta «natura», són l'ús principal que es preveu per a aquests tipus d'espais.

A mesura que les facilitats de sortir de la ciutat augmenten, el parc urbà perd aquesta voluntat de recrear –encara que estilitzats– els paisatges naturals i va adquirint un llenguatge més propi i adequat a la seva localització dins la ciutat. Cal referir-nos, però, a una altra funció paisatgística que ens aporten els parcs, en tant que buits dins el teixit urbà, i és que ens fan possible una percepció més àmplia de la ciutat. És a dir, són també instruments per a la valoració de la ciutat com a paisatge. Aquestes possibilitats de percepció augmenten considerablement si a més el buit-parc està en un punt orogràficament elevat –Montjuïc i Collserola com a miradors de Barcelona–, però en qualsevol cas un buit d'unes certes dimensions permet visions de la ciutat –façanes àmplies, perfils– que d'altra manera no formarien part de l'imaginari col·lectiu.

Aquesta mateixa explicació val per a l'actual ciutat metropolitana, extensa i fragmentària, que tenim en aquest territori. Només els buits territorials ens permeten tenir consciència de la mesura i de la forma de la ciutat en què vivim.

Es tracta d'un fenomen similar al que succeeix amb les clarianes en els boscos densos. Només des de la clariana és possible una percepció del bosc, i per aquest motiu probablement els espais més atractius dels boscos són les clarianes.

Els buits territorials –Montjuïc, Collserola, Montseny, però també el Delta del Llobregat– són, a la vegada que contenidors de paisatges singulars, els elements clau per a una configuració del territori comprensible des de la seva percepció, fet que per si sol crec que justifica ja determinats nivells de protecció.

#### 4. Espai de lleure

L'associació de determinades formes de lleure a l'espai rural és un fenomen que ve també de molt enrera. La cacera s'ha vingut practicant des de fa molts segles; és probablement la més antiga forma de lleure relacionada amb el medi rural i ha passat per fases molt distintes pel que fa a mètodes i actituds dels caçadors.

Assenyalem així mateix l'excursionisme com una altra forma de lleure que pren força des de finals del segle passat –el Centre Excursionista de Catalunya es fundà l'any 1890–, i que a casa nostra ha tingut sovint un component patriòtic, que ha generat una estimació del territori a vegades més efectiva per a la seva protecció que algunes determinacions de tipus administratiu.

Lleures amb un cert contingut depredador –com la cacera o buscar bolets– i altres lleures d'origen més contemplatiu i de sinergia potencialment positiva amb el territori –com l'excursionisme– han conviscut al llarg dels anys entre ells i amb els altres usos dels espais rurals. Aquest fet ha tingut lloc fins que s'han donat situacions d'una determinada intensitat d'ús i fins que els mitjans tècnics han propiciat formes de lleure incompatibles amb les tradicions tot facilitant l'accés rodat a indrets on determinades formes de presència poden ésser inconvenients per a la preservació dels valors del lloc.

Certament, l'ús dels espais rurals per a les activitats de lleure d'origen ciutadà ha tingut un creixement galopant al llarg dels darrers trenta anys. L'augment de la mobilitat ha permès que la pressió massiva que sofrien i sofreixen els buits més pròxims a les àrees urbanitzades s'estengués a indrets més il·-

nyans de les aglomeracions urbanes, en especial aquells que queden compresos dins del radi de desplaçament que permet una jornada de lleure.

D'altra banda, les modalitats de lleure en espais oberts s'han multiplicat espectacularment en els darrers anys, especialment les que van lligades a alguns tipus d'explotació comercial, ja sigui per venda d'instrumental de lleure o per la prestació dels serveis necessaris: motos de trial i tot terrenys, ales delta, avions ultralleugers, *windsurf*, ciclisme de muntanya, *rafting*, motos aquàtiques, etc., són fites d'una seqüència inesgotable de noves pràctiques de lleure que plantegen nous problemes pel que fa als límits d'intensitat i a les possibles incompatibilitats amb les modalitats i els usos més tradicionals.

Veiem com al voltant del lleure, i més específicament pel que fa al lleure en espais oberts, s'articula una activitat econòmica cada vegada més important que cal tenir molt present quan es planteja l'ordenació de les activitats al territori.

Afegim que en un món on la disminució del temps de treball és una hipòtesi cada vegada més versemblant, les activitats de lleure tindran encara més importància. En el mateix context tindran també importància les activitats econòmiques viables i que generin llocs de treball, com són cada vegada més les relacionades amb el lleure.

D'altra banda, la internacionalització de l'economia, que afecta negativament el mercat de determinats productes tradicionals de les àrees rurals, també genera una revalorització de l'espai obert com a recurs de lleure en les àrees com aquesta, on es gaudeix d'unes condicions climàtiques envejables.

D'aquestes consideracions en resulta una apreciació de la potencialitat dels espais buits com a espais cada vegada més actius en el futur, tant pel que fa al seu valor d'ús com per la seva capacitat de generar nous valors de canvi.

Les possibilitats econòmiques del lleure en espais oberts poden permetre abordar amb nous mitjans

els problemes clàssics de la reserva d'espais buits als territoris molt urbanitzats. Problemes com el cost de manteniment d'aquests espais i el de les justes retribucions a la propietat del sòl –ja sigui a títol d'adquisició o d'indemnització per limitacions a la seva explotació– poden trobar vies de finançament en el volum de guanys que poden proporcionar aquestes activitats.

Les fórmules no són fàcils d'improvisar, però segurament passaran sempre per una certa classificació selectiva dels espais buits d'interès col·lectiu i l'establiment d'un flux d'aportacions generat pels usos intensius i d'interès comercial que es podran desenvolupar en alguns indrets, cap als altres indrets on, per les seves característiques, el manteniment hagi de representar un cost a finançar.

## **5. Reserva per a la protecció dels sistemes naturals**

Més recent, evidentment, és aquella visió dels espais rurals com a l'àmbit on sobreviuen molts dels sistemes naturals fonamentals per a l'entorn ecològic que fa possible les formes de vida que coneixem sobre la terra.

Es podria dir que aquest punt de vista no és atribuïble estrictament a la ciutat, sinó que és pertinet des de qualsevol forma de col·lectivitat humana. Tanmateix, no cal insistir en la importància de les ciutats com a l'hàbitat més representatiu de l'espècie humana i com a productores de «teoria de la previsió», malgrat que sovint hagi estat molt més perceptible la seva capacitat depredadora a l'entorn natural.

La preservació de determinats espais amb la finalitat que no es malmetin –i es regenerin tant com sigui possible– més que la definició d'un ús de sòl, com a vegades veiem en els codis de les propostes de planejament, comporta l'exclusió de quasi tots els usos amb les úniques excepcions dels d'observació de la natura, convenientment dosificats. És cert que aquesta observació de la natura pot ésser una acció simultània a gaudir d'un paisatge, però cal distingir una cosa de l'altra.

Com diu Ramon Folch, «el primer objectiu de qualsevol pla de protecció d'espais en un àmbit com el nostre és la protecció de la diversitat, més que no pas la protecció de l'escenografia», que va ser de fet el primer objecte de protecció a tot arreu on s'ha arribat a prendre mesures en aquest sentit.

La protecció de la diversitat és la «de tots aquells elements que contribueixen a l'homeòstasi dels sistemes naturals, allò que fa que un territori s'aguant, en el fons igual que un organisme»<sup>2</sup>.

És a dir, si no funciona l'homeòstasi, el territori perdrà les seves qualitats, i en el procés de degradació que es desencadenarà restaran greument afectades totes les altres funcions o usos dels que és susceptible, i especialment el seu paper com a suport de la ciutat.

El manteniment dels sistemes naturals és per tant una exigència fonamental per a la societat i un paper que indefugiblement han de jugar els buits del territori. En conseqüència, a les diverses motivacions, ja comentades, de preservació dels espais de l'ocupació urbana cal afegir aquesta última i principal, i que no sorgeix d'actituds immediates de la ciutat envers el territori rural, com serien les d'ocupar-lo, admirar-lo o gaudir-ne com a lloc de lleure, sinó que resulta d'un raonament sobre les seves possibilitats de supervivència, basat en consideracions no directament perceptibles pel ciutadà.

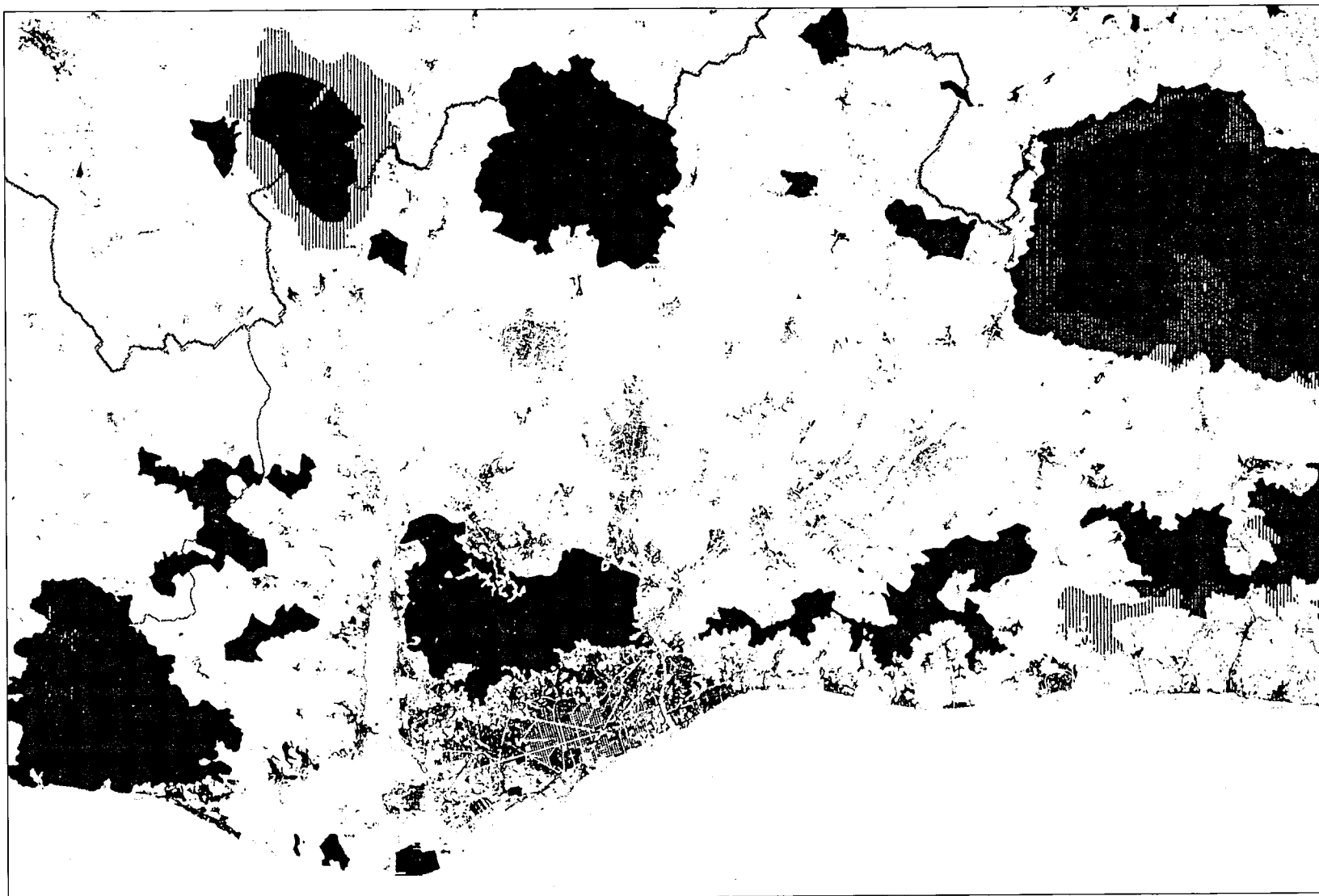
D'aquí que sigui molt més senzilla la presa de consciència per defensar la integritat d'un paisatge estimat, o la utilització tradicional d'un cert indret com a lloc per determinades activitats de lleure, que defensar la protecció en «grau fort» d'unes àrees concretes per contribuir al manteniment de la diversitat biològica.

Tanmateix quan es diu que els aspectes mediamientals no són un aspecte més, sinó que han de constituir la referència principal del conjunt de polítiques dirigides a un territori, penso que s'estan referint a la qüestió de la protecció de la diversitat com a tema cabdal per al futur del planeta. Cer-

<sup>2</sup> *El Montseny i el futur*; v. nota 1.



Figura 1. Delimitació dels espais actualment protegits a la Regió Metropolitana de Barcelona



Font: Pla Territorial Metropolità.

tament, els altres aspectes comentats, com la qualitat del paisatge o la disponibilitat d'espais per al lleure, també tenen a veure amb la qualitat mediambiental que gaudeixen els ciutadans, però es tracta evidentment d'una qüestió diferent, que més correctament podríem denominar «qualitat de vida de la població». És important desllindar els conceptes perquè, malauradament, els avenços en qualitat de vida no van sempre en el sentit d'ajudar al manteniment de les constants mediambientals, sinó sovint al contrari, si considerem aquestes en un àmbit d'amplitud suficientment significativa.

La població de qualsevol territori que entengui que ha de deixar-lo a les successives generacions en condicions acceptables ha d'arribar a valorar la importància que té el manteniment dels seus sistemes naturals i actuar diligentment en aquesta tasca.

Assenyalem una nova consideració, específica i important, per a una eficaç protecció de la diversitat: la necessitat de la intercomunicació dels espais.

A la Regió Metropolitana hi ha ja una certa història en la protecció d'espais que probablement començà l'any 1953, amb el Pla Comarcal de Barcelona, on prengué forma la determinació de la Serra de Collserola com a gran pulmó verd de l'aglomeració metropolitana central. Després altres parcs han estat delimitats i sobre ells s'han pres, en diferent grau, mesures de protecció i de regulació del lleure. Sobre el plànol, el conjunt d'aquests parcs i les seves àrees d'influència representa una superfície gens menyspreable, si bé, com es pot observar a la figura 1, es tracta d'àmbits aïllats, concebuts com a singularitats a protegir. Aquest tipus de delimitació denota amb força claredat les circumstàncies i els criteris amb què les van realitzar:

– Les delimitacions es van anar fent per separat.

– En aquell moment, la continuïtat dels espais no havia assolit el valor de criteri bàsic que després ha anat essent. En qualsevol cas, aquesta continuïtat es podia suposar assegurada pels buits que subsistien a la resta del territori.

– Els objectius d'assegurar el buit de geografia singular, de preservar paisatges o de preparar reserves per al lleure ja quedaven coberts amb delimitacions d'aquell tipus.

Penso que, lamentablement, el Pla d'Espais d'Interès Natural de Catalunya no ha resolt aquest dèficit quan en principi, per l'àmbit general de proposta que abastava, podria haver-ho fet. El pla reconeix moltes de les singularitats protegides i n'hi afegeix moltes d'altres, però el resultat final continua essent un conjunt d'elements aïllats.

## **6. Compatibilitat i complementarietat: línies d'acció**

El problema de la compatibilitat dels usos en els espais buits es complica a mesura que aquests, per raons d'escassetat i singularitat, van sent objecte de protecció, cosa que coincideix lògicament amb l'augment de la pressió per la seva utilització –ja sigui de lleure o des d'altres requeriments urbans. A aquest conflicte ve a sumar-se finalment el requeriment superior de mantenir els sistemes naturals.

Notem que els quatre punts de vista apuntats abans dibuixen una certa successió històrica de les actituds de la ciutat que eren prevalents envers el territori. En un principi, el territori es contempla fonamentalment com un espai per a la construcció d'un nou model de ciutat; després apareix la valoració del paisatge singular i escenogràfic com a element d'interès col·lectiu a protegir. L'augment de les aglomeracions urbanes propicià més endavant l'ampliació dels criteris de protecció del paisatge –l'interès per la natura entra en primera instància pels ulls. També els espais buits d'una certa qualitat ambiental passen a ésser especialment apreciats com a espais de lleure per les grans masses urbanes dotades de mobilitat creixent. Finalment, no des de la demanda primària, sinó com a resultat de l'anàlisi científic i la presa de consciència ecològica, apareix l'interès primordial i central pel manteniment dels sistemes naturals.

La situació actual d'aquest procés històric d'enteses i conflictes camp-ciutat, rural-urbà, natural-

construït, públic-privat, etc., és perceptible en les circumstàncies dels espais mereixedors de protecció. Les possibles solucions –sempre en la forma d'un compromís entre opcions– no seran ni immediates ni de validesa universal; tanmateix penso que hauran de venir del desenvolupament d'algunes línies de treball com les que assenyalo a continuació.

### **6.1. Assegurar la continuïtat dels espais protegits a través del planejament**

Cal que el planejament determini un sistema d'espais protegits, que incorpori i articuli l'actual conjunt d'àrees autònomes que són els parcs forestals i/o naturals de la Regió Metropolitana i del territori de Catalunya.

S'han de poder entendre aquestes peces de sòl aïllades com a elements d'una xarxa d'espais que d'una banda proporcioni continuïtat i de l'altra, i mitjançant una gradació de diversos tipus d'espai –marges fluvials, camins, rieres–, es faci explícita la xarxa que faciliti la inserció de l'espai principal en el conjunt del territori.

Això vol dir dotar de diferents nivells de protecció espais que per si mateixos potser no reuneixen prou qualitats intrínseques, però que són peces clau de la xarxa territorial. Aquest seria el cas de la determinació d'elements separadors o connectors –els *Grünzäsuren* i *Grünzüge* d'alguns plans alemanys– que reconeixen la importància d'alguns espais no urbanitzats com a elements de la xarxa.

Aquest planteig més general del significat dels espais protegits passa també per la consideració del conjunt del sòl –agrícola, forestal o erm– que per raons de quantitat o posició s'ha d'excloure dels processos d'ocupació urbana. Aquest sòl proporciona també, en diferents mesures, equilibri entre buits i plens, paisatges oberts, possibilitat de lleure i continuïtat espacial dels ecosistemes del territori.

Dins d'aquesta visió territorial i sistemàtica dels espais protegits, cal assenyalar l'important paper

que podria jugar el Pla Territorial Metropolità, que es troba des de fa uns anys en redacció per la Conselleria de Política Territorial de la Generalitat. Si bé sóc força escèptic respecte a les possibilitats d'aquest pla pel que fa a la introducció de modificacions importants en relació amb les determinacions dels sòls urbans i urbanitzables dels plans generals aprovats, crec en canvi que aquest pla podria tenir un gran interès si abordés decididament la sistematització dels buits del territori.

### **6.2. Assajar una avaluació de conjunt per establir una tipologia d'espais lliures**

Cal una avaluació conjunta dels espais lliures i protegits per tal d'establir prioritats pel que fa als seus possibles papers en el territori, en funció de la seva situació, grandària i significat dins la xarxa d'espais protegits.

És clar que no a tots els espais se'ls ha d'exigir un mateix grau de participació en la conservació dels sistemes naturals; d'una banda per la distinta fragilitat o importància dels sistemes dels que participin, i d'una altra per l'interès social que puguin tenir els usos alternatius especialment els de lleure més o menys massiu.

Només l'avaluació conjunta dels espais permetrà administrar-los correctament, conjugant bàsicament demanda de lleure i conservació de la natura –atès que l'ocupació urbana és una opció que se suposa estabilitzada i que preservar el paisatge pot ésser quasi sempre una mesura compatible.

### **6.3. Adoptar models normatius adaptats a cada tipus d'espai protegit**

Cal completar l'especialització i la tipologia dels espais protegits, o més genèricament espais d'interès col·lectiu, establint per a cada tipus el model normatiu que reguli l'accés i els tipus d'activitat admesos en funció de les característiques que se li assignin.

Des de l'aparcament de l'hipermercat en dia de festa fins a la reserva natural amb accés subjecte a

autorització, pot haver-hi una àmplia gradació d'espais lliures per al lleure ciutadà que poden satisfer la demanda de diferents segments de la societat. La provisió de parcs suburbans situats estratègicament i concebuts com a espais d'utilització d'una certa intensitat és probablement un mètode adequat per disminuir la pressió de l'ús de lleure per als espais en els quals el manteniment dels sistemes naturals és prioritari.

Aquesta idea de parc suburbà intens, que representa una alternativa dissuasiva que atrau determinats tipus d'usuaris, no seria exactament coincident amb el concepte de «preparc» que s'utilitza en els plans d'ordenació d'alguns espais, que és més aviat una franja de seguretat del parc protegit.

#### **6.4. Controlar els usos per protegir els espais**

En tant la xarxa d'espais de lleure no estigui suficientment articulada en els termes expressats en el punt anterior, de manera que s'hagin establert pautes de comportament adequades a la capacitat de cada lloc, s'haurà d'ésser especialment restrictiu amb els usos de lleure que poden ésser nocius per als espais on la conservació naturalística és important.

És clar que bona part d'aquests usos va lligada a la utilització de vehicles motoritzats en espais on no són admissibles, ni pels seus efectes directes, ni per l'accés de l'excessiu nombre de visitants que poden facilitar.

Òbviament, en alguns llocs, ja es vénen prenent mesures en aquest sentit, i comencen a ésser relativament habituals els senyals de prohibició de determinats recorreguts i accessos.

Es tracta doncs d'un criteri elemental, de general acceptació. Tanmateix, no puc deixar d'expressar una certa preocupació per la gran proporció de vehicles tot terreny que els ciutadans adquireixen. És força evident que, llevat dels pocs casos en què es justifiqui aquesta opció d'automòbil per la relació de l'adquirent amb activitats necessàries en

el medi rural, em sembla que s'expressa una intenció de voler circular per llocs on no s'hauria de transitar.

És paradoxal que mentre a la ciutat les accions teòricament van en línia de reduir l'ús dels vehicles, s'està produint una motorització galopant –i perfectament prescindible– pel que fa al lleure, tant en les seves modalitats terrestres com aquàtiques.

#### **6.5. Promocionar els usos agrícoles de qualitat**

Ens hem referit bàsicament als usos o funcions que a l'espai rural s'assignen des d'una visió «urbanocèntrica», i per tant només a l'inici s'ha fet referència als usos pròpiament rurals i tradicionals en els espais exteriors.

Tanmateix, malgrat que la seva pervivència estigui amenaçada per les noves condicions que es deriven del mercat internacional de productes agrícoles i ramaders, també des d'una visió «urbanocèntrica» té especial interès el manteniment d'aquests usos i la seva adaptació als nous significats que adquireixen els espais protegits en el territori metropolitanitzat de la Catalunya d'avui.

Certament, les agricultures i ramaderies intensives, amb objectius bàsicament quantitius, són usos difícilment compatibles amb els considerats, i especialment pel que fa al manteniment dels sistemes naturals, ja que cal no oblidar que són activitats potencialment contaminadores. No obstant això, veiem que el futur de les activitats agrícoles i ramaderes al nostre país passa segurament per l'orientació cap a produccions més reduïdes i de qualitat, que poden ésser més pròximes als modus d'explotació tradicionals i més compatibles amb les altres funcions dels espais no urbanitzats i protegits.

Així mateix, cal no descartar les possibles sinergies que les activitats de lleure poden establir amb les petites explotacions agrícoles pel que fa a activitats complementàries de tipus turístic i comercial.

Finalment, cal valorar justament el paper de l'agricultura tradicional com a configuradora i mantenidora del paisatge –sens dubte artificial– que la nostra generació ha conegut. El manteniment d'una certa activitat agrícola és doncs primordial per a la conservació de l'escenografia dels espais. Com ja s'ha dit, aquesta és una qüestió diferent de la del manteniment dels sistemes naturals, però és també una qüestió important perquè el paisatge és l'expressió de la interacció entre cultura i territori. Per tal de mantenir aquests tipus d'activitat rurals, no descartaria en principi cap fórmula, ja que si l'agricultura ha requerit i requereix en moltes circumstàncies ajudes públiques, en major grau es justificarien des del seu paper complementari de «jardineria» i manteniment d'un paisatge del qual podem gaudir tots els ciutadans.

### **Bibliografia**

- Rubió i Tudurí, N. M. (1926); «La qüestió fonamental de l'urbanisme: el País-ciutat», *Revista de Catalunya*, Barcelona.
- Howard, E. (1972); *Garden Cities of Tomorrow* (Londres 1898). «Las ciudades jardín del mañana», a *Origenes y desarrollo de la ciudad moderna*. Barcelona. Editorial Gustau Gili.
- V.V.A.A. (a cura de Francesc Roca); *Cebrià Montoliu 1873-1923*, Barcelona, Ajuntament de Barcelona.
- Barba, R. (1992); «Identitat territorial i espais lliures», a *Papers. Regió Metropolitana de Barcelona*, 11, Barcelona, Institut d'Estudis Metropolitans de Barcelona.
- Carrera, J. M. (1992); «Territori i forma metropolitana a la regió de Barcelona», a *Papers. Regió Metropolitana de Barcelona*, 11, Barcelona, Institut d'Estudis Metropolitans de Barcelona.
- Parès, M. (1992); «Els espais lliures a la Regió Metropolitana de Barcelona», a *Papers. Regió Metropolitana de Barcelona*, 11, Barcelona, Institut d'Estudis Metropolitans de Barcelona.
- Folch, R. (1992); «De la protecció d'espais a la gestió del territori», a *El Pla d'espais d'interès natural a Catalunya*, Barcelona, Societat Catalana d'Ordenació del Territori.
- Esteban, J. (1992); «Avanç de propostes per al planejament de la Regió Metropolitana de Barcelona» a *Papers. Regió Metropolitana de Barcelona*, 12, Barcelona, Institut d'Estudis Metropolitans de Barcelona.