

Santa Perpètua de Mogoda (1857-2012). Crònica del creixement industrial i de la transformació urbana

Rafael Martín Manzano, llicenciat en filologia francesa i secretari del CREM.

L'objectiu d'aquest article és compilar la informació¹ que sobre el creixement industrial i urbà de Santa Perpètua s'ha anat generant en els darrers anys. Amb voluntat esquemàtica, s'ha prioritzat més la periodització dels fets rellevants que no pas l'anàlisi dels mateixos, a fi d'oferir una síntesi a aquells que s'apropin per primera vegada a la realitat del nostre poble. Un poble, bàsicament agrícola fins els anys 60 del segle passat, amb una llarga, encara que feble, tradició industrial.

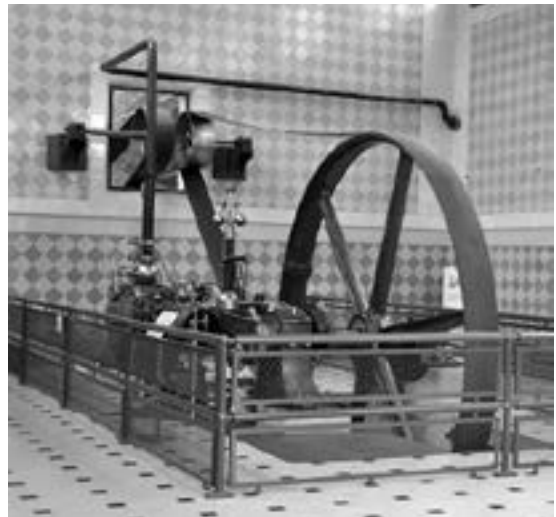
Catalunya, "la fàbrica d'Espanya"

Entendrem millor el creixement industrial i la transformació urbana experimentada per Santa Perpètua en el darrer segle i mig si abans exposem els trets principals del procés d'industrialització de Catalunya.

Quan diem industrialització, ens remuntem a mitjan s. XVIII i ens referim al creixement agrícola i demogràfic, a la indústria tèxtil, al carbó, al vapor, a la mecanització, al ferrocarril... i a Anglaterra, lloc on s'inicià la primera Revolució Industrial (1760)² i des d'on s'estengué per altres països europeus, EUA i el Japó. A Catalunya, arribà durant el primer terç del s. XIX, a Astúries i al País Basc més tard i coincidirà amb la Segona Revolució Tecnològica (1860-1914).

Tot i que a Andalusia (Marbella, Sevilla, Huelva) hi hagué un primerenc intent industrialitzador³ que no prosperà, no succeí el mateix a la resta de l'Estat, on aquest procés s'esdevingué molt posteriorment. Com aquest retard repercutirà en el conjunt del territori, convé que coneguem les principals causes que el produïren. En primer lloc, l'escassetat de fonts d'energia i de matèries primeres; l'endarreriment agrari causat per la desigual distribució de la terra i

que les desamortitzacions no corregirien; la pobresa de la població que feia impossible un mercat amb demanda de productes industrials; les deficientes comunicacions (carreteres, ferrocarril). També un deute públic exorbitant que pagava alts interessos als rendistes, desviant així diners que haguessin pogut anar a la industrialització; la crònica inestabilitat política (pèrdua de les colònies, guerra del francès, guerres carlines) i, per últim, el mateix proteccionisme que, si bé inicialment havia de ser beneficiós per a la indústria, a llarg termini –això també serà vàlid per Catalunya– atès que el mercat estava assegurat, encari els productes i frenà el desenvolupament tecnològic, afegint una causa més a l'alentiment. Aquestes raons van fer que l'agricultura a Espanya, a l'inrevés del que passà a la majoria de països europeus, continués sent durant molt de temps la base de l'economia, amb l'endarreriment que comportà, i justifica el que



1. Sala de màquines o de "la burra" del Vapor Aymerich, Amat i Jover (MNATEC). Aquesta màquina, que no és l'original del Vapor Aymerich, fou construïda per la Maquinista Terrestre i Marítima.

s'ha anomenat com “*el fracàs de la industrialització espanyola*”⁴.

Catalunya, en canvi, va saber invertir els diners acumulats durant la preindustrialització (segona meitat s.XVIII- primer terç s.XIX),⁵ basada en una agricultura especialitzada en el vi i l'aiguardent i no solament en les manufactures de cotó⁶, com s'ha repetit, sinó també de la llana, de la pell, del paper, del suro, etc. i endegà un seguit de transformacions agràries⁷ que, liderades pel sector tèxtil i l'ús de la màquina de vapor, conduïrien a una autèntica industrialització⁸. En són exemple fàbriques com el Vapor Bonaplata (1832)⁹, el Vapor Vell (1846)¹⁰, la España Industrial o Vapor Nou (1847) i Can Batlló (1866). A banda de Barcelona, la major part de la indústria tèxtil es concentraria al Vallès i a les colònies del Ter i del Llobregat. Més endavant, malgrat la manca de ferro, la indústria metal·lúrgica agafarà el relleu al tèxtil i donarà un nou impuls a la industrialització. En aquesta etapa, seran cabdals fàbriques de màquines de vapor per a la indústria tèxtil i naviliera com Talleres Nuevo Vulcano (1841), Alexander Hermanos (1849) i, la més significativa, la Maquinista Terrestre y Marítima (1855)¹¹ perquè també contribuiria a l'expansió del ferrocarril, peça clau del desenvolupament.

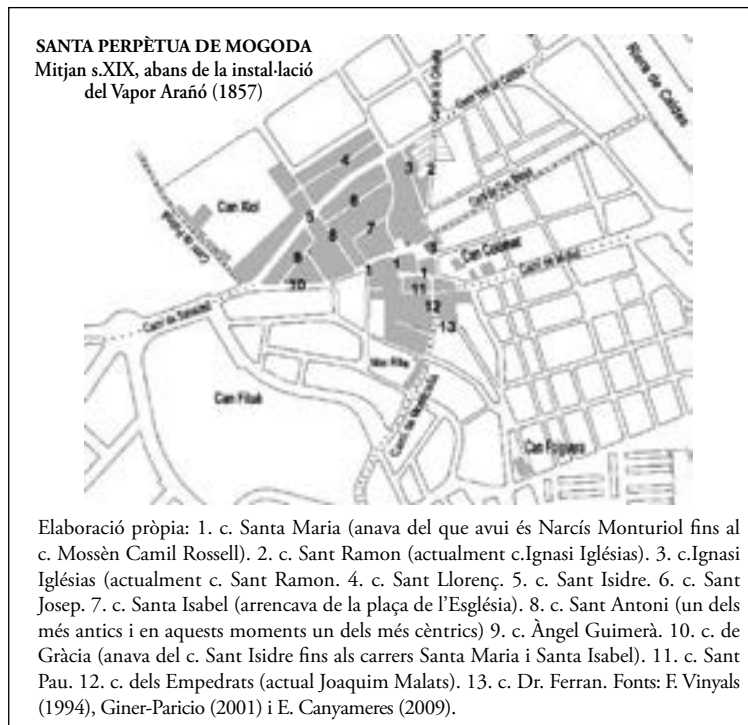
La industrialització de Catalunya, però, no va estar exempta de dificultats. Es va veure condicionada per les recessions internes, els conflictes obrers –incendi de fàbriques (Vapor Bonaplata, 1835)¹², destrucció de màquines (ludisme)– i per la manca de primeres matèries (cotó, ferro, carbó) que la feien dependre de les crisis internacionals (guerra de Secessió americana, fam del cotó). Aquesta dependència obligaria a explotar mines com les d'Ogassa i Sant Martí de Surroca. Subsegüentment, a més del tèxtil i del metall, altres sectors com el del gas, el dels productes químics, el de la farina, el del paper o el de l'electricitat¹³ es convertirien en nous motors de la industrialització, fent de Catalunya “*la fàbrica d'Espanya*”¹⁴.

Cap altre procés històric com aquest aniria acompanyat de tantes i tan profundes transformacions. Una de les més rellevants fou l'aparició de dues noves classes socials, la burgesia i el proletariat, l'antagonisme de les quals caracteritzarà la societat capitalista industrial¹⁵. Les pèssimes condicions de treball, que incloïen dones i nens, motivaran el naixement del moviment obrer¹⁶ que, davant la insensibilitat social

dels patrons, faran servir les vagues (primera vaga general, 1855) per millorar els drets dels treballadors. Per altra banda, ningú dubta que sense el dinamisme de la burgesia catalana, la Renaixença, el catalanisme polític, el Modernisme, no haguessin prosperat¹⁷. La industrialització implicà, en definitiva, canvis tecnològics, socioeconòmics i culturals que afectaren tots els àmbits de la societat. No solament la forma de treballar, sinó també de relacionar-se i de gaudir del temps lliure. Per això, si hi ha un canvi que sobresurt aquest és la gran transformació urbana que es produirà amb el desplaçament de la població del camp cap a la ciutat. Barcelona, salvant les distàncies per la seva magnitud, és el paradigma d'allò que passarà a altres poblacions de Catalunya. Com la ciutat era insalubre i s'havia quedat petita dins les muralles medievals (la seva densitat decuplicava la de Londres!), aquestes foren enderrocades (1854)¹⁸. A continuació, el Pla Cerdà (1859), tot i que serà substancialment modificat, plantejarà un creixement racional i innovador, el famós Eixample. L'Exposició Universal de Barcelona de 1888, a més de ser una oportunitat de mostrar una ciutat industrial i moderna, també serà aprofitada per un nou eixamplament (Parc de la Ciutadella, Barri de Rivera). I per últim, abans d'acabar el segle (1897), amb l'agregació dels municipis de Gràcia, Sant Martí de Provençals, Sant Andreu de Palomar, Santa Maria de Sants i les Corts, neixerà la gran Barcelona que no deixarà de créixer per convertir-se en la metròpoli que és avui.

1857-1900: El Vapor Arañó, primera fàbrica en un entorn exclusivament agrícola. El nou cementiri i la primera Casa Consistorial.

Durant la protoindustrialització, a Santa Perpètua la principal activitat fou la manufactura tèxtil en l'àmbit domèstic¹⁹. Fins ara, teníem notícia dels dos telers de mà que cita Pascual Madoz en el seu *Diccionario geográfico-estadístico-histórico de España y sus posesiones de ultramar* (1845) o el d'un fabricant de tela de cotó amb deu telers que figura a la *Contribució industrial*



i de comerç de l'any 1850 i del qual Fermí Vinyals en fa esment. L'estudi de Josep Giner i Antoni Paricio, *El Vapor: Santa Perpètua de Mogoda, un estudi de contextualització històrica* (2001), realitzat amb motiu de la seva rehabilitació, en documenta altres casos. El primer prové de les estadístiques de la producció cotonera de Catalunya de 1850, publicades dins la *Historia del Fomento del Trabajo Nacional* (1911) de Guillem Graells, en la qual consta la presència de dos fabricants a Santa Perpètua, Germà Font amb 26 telers i 40 obrers i Rafael Sanmiquel amb 18 i 27 telers i obrers respectivament. Fabricants que, en la mateixa estadística, també apareixen com a industrials cottoners a Sabadell. El següent, fa referència al manual de 1855 del notari F. Viladot en el qual es precisa que Joan Huguet *"veí de Santa Perpètua ha pagat dos mil duros per la feina i materials emprats en la construcció de la casa i quadra de teixits de cotó a Santa Perpètua al carrer de Sant Joan, prop de la rectoria"* i, el darrer, la *"quadra de telars para tejer algodón"* que especifica l'inventari de les propietats de Can Colomer, fet el febrer de 1858. En la majoria de casos, es tractaria d'una organització empresarial basada en el *putting-out*,²⁰ és a dir, de treball dispers, en petits tallers o a domicili, als quals els *paraires* o fabricants-comerciants subministrarien la matèria primera i l'instrumental necessari. En efecte, la pràctica d'establir tallers o petites fàbriques en els pobles del voltant va ser habitual entre els industrials de Sabadell i Terrassa. Les fàbriques, en

general, no realitzaven tot el procés sencer de la llana, es complementaven. Alguns treballs se subcontractaven i d'altres es realitzaven a domicili. Amb aquest sistema els pagesos –dones i fills menors hi col·laboraven– podien alternar les feines del camp amb el treball de filar i teixir, obtenint uns ingressos suplementaris.²¹

A mitjan s.XIX, iniciada la industrialització, Santa Perpètua era un poble d'un miler i mig d'habitants (1.547)²² que feia poc, gràcies a l'abolició dels senyorius, havia deixat de pagar delmes i censos a la cartoixa de Montalegre i, per tant, havia esdevingut municipi independent com la resta de parròquies, Martorelles i Sant Fost²³. Des del punt de vista econòmic, la gran majoria de la població eren jornalers, masovers o petits propietaris que vivien de l'agricultura i de la ramaderia. Hem d'assenyalar que el 80% de la terra pertanyia a grans propietaris forans²⁴. El blat, les patates, les mongetes, el cànem, el vi (fins l'arribada de la fil·loxera, 1885) eren els principals productes que es conreaven en aquelles riques terres que, gràcies a la construcció de nombroses mines durant el segle anterior, havien potenciat el regadiu. El porcí i el vaquí de llet constituïen les explotacions ramaderes més comunes. Les comunicacions no eren gens fàcils a causa de la deficient xarxa viària. Només es disposava de la carretera de Barcelona a Ribes (1848) que passava lluny i dels antiquíssims camins veïnals, gran part del temps intransitables. Els rius i les rieres, sobretot quan plouia, es convertien en obstacles insalvables, perquè sovint l'aigua s'emportava les passereres. Com a la resta del país, la taxa d'analfabetisme era elevadíssima. Solament un 25% de la població, menys encara pel que fa a les dones, sabia llegir i escriure. Però això no és tot, la mortalitat infantil i juvenil era molt alta i la mitjana d'esperança de vida se situava entre els 30-35 anys.

Les causes d'aquest profund endarreriment, reflex de tot un país, es devien a una pugna social semifeudal que es resistia a desaparèixer i al fet que la pèrdua de les colònies i la guerra del francès (batalla de Mollet-Can Banús)²⁵ en dificultaven el redreçament. Moltes seran les temptatives per acabar amb l'Antic Règim. El camí l'obriria la primera revolució liberal, (Corts de Cadis, 1810) en adoptar un seguit de reformes d'enorme transcendència que, a causa de la restauració absolutista de Ferran VII, no es pogueren



3. Mapa de la societat El Veterano en el qual es poden observar els dos projectes de ferrocarril (per Roses i per Vic / Barcelona) per explotar les mines d'Ogassa i Sant Martí de Surroca. Font: Gómez-Alba, J.: *La cuenca carbonífera de Surroca-Ogassa*.

materialitzar: abolició del règim senyorial –no serà del tot efectiva fins 1837–, abolició dels gremis i establiment de la llibertat econòmica, comercial, de treball i de fabricació; desamortització dels béns de l'Església; supressió de la Inquisició, etc. De fet, fins la instauració de l'Estat liberal (1833) no s'iniciarien pròpiament els canvis polítics i econòmics conduents a una certa modernització del país, malgrat les guerres carlines. Encara que les diferents desamortitzacions, com a la resta de Catalunya, no afectaren gaire a Santa Perpètua, només suposaran el canvi de mans de la propietat de Mogoda que adquirí en subhasta Josep Safont (1848)²⁶, sí que hi repercutí, com hem vist, l'abolició del règim senyorial (Mogoda). També afectarà la reforma territorial²⁷ que establirà un nou ordenament municipal. La centralitzadora llei d'Ajuntaments de 1845, exigint un mínim de 30 habitants per constituir un ajuntament, aplicarà un accelerat programa d'agregacions i provocarà

una autèntica revolució en el mapa municipal.²⁸ Així, amb l'agregació de Santiga (1847)²⁹, es configurarà el definitiu terme municipal. Tanmateix, el fet fonamental que impulsaria la industrialització, com havia ocorregut en els països més avançats, fou la millora de les comunicacions: la construcció de carreteres³⁰, però sobretot la creació de la xarxa ferroviària³¹ (1848: primera línia d'Espanya Barcelona-Mataró; 1855: Llei General de Ferrocarrils)³². En el cas de Santa Perpètua, si bé les primeres carreteres i línies fèrries no passaran pel poble, és evident que per la seva situació o proximitat en sortirà afavorida³³. El 1848, tal com ja hem vist, passava per Mollet la primera carretera, en sentit modern, de la província que havia de comunicar Barcelona amb Ribes. El 1854 s'inaugura, amb estació a Mollet-Sant Fost, la tercera línia fèrria d'Espanya, Barcelona-Granollers, que, en principi, havia de continuar

fins a Sant Joan de les Abadesses per proveir de carbó de les mines d'Ogassa i Surroca les fàbriques de vapor. El canvi de projectes de la companyia constructora farà que, en comptes de prosseguir la línia cap a Sant Joan de les Abadesses i cap a França, com havia previst, es continuï vers el país veí però en direcció Girona (1862) i Portbou (1878)³⁴. A pesar de tot, el projecte de línia fins a l'anhelada hulla de Sant Joan, que havia començat el 1844³⁵ amb l'empresa el *Veterano*, no s'abandonarà mai. Els industrials catalans havien depositat totes les seves esperances en aquest carbó, sobretot a partir d'informes tècnics favorables d'enginyers de mines (José de Aldama, 1854, i Amalio Maestre, 1855)³⁶ que afirmaven que era abundant, de més qualitat que l'asturià i a meitat de preu que l'anglès. Després de diversos entrebancs financers, Felix Macià i Bonaplata (membre de la família dels Bonaplata i director del *Veterano*) aconseguirà construir la línia des de Granollers, arribant, tot i la

tercera guerra carlina³⁷, el 1876 a Vic.³⁸ L'últim tram, fins a Sant Joan de les Abadesses, s'acabarà, per fi, el 1880 i serà obra de la companyia de Ferrocarril i Mines de Sant Joan de les Abadesses. Aquesta companyia, com per arribar a Barcelona havia de pagar peatge a la que explotava la línia Barcelona-Granollers, construirà una línia paral·lela (Llerona-Sant Martí de Provençals), inaugurada el 1886 i també amb estació a Mollet-Nord. L'ajuntament de Santa Perpètua, l'any 1884, mentre es construïa la línia, va demanar una estació o baixador que, finalment, s'ubicaria a Masrampinyo. La Florida, 50 anys més tard, després de moltes reclamacions, aconseguiria aquest baixador. A les dues línies, la de França i la del Nord, s'hi havia afegit el 1880, amb estació a Santa Perpètua, la del Calderí (Mollet – Caldes de Montbui)³⁹, que va ser adquirida el 1884 per la Societat Catalana de Crèdit i cedida després a la Companyia de Ferrocarril i Mines de Sant Joan de les Abadesses.

No hi ha dubte que els estudis optimistes sobre el carbó del Ripollès, així com la informació de primera mà dels plans d'expansió del ferrocarril, serien determinants perquè Claudi Arañó i Arañó (1827-1884), un dels grans industrials del s.XIX⁴⁰,



4. Claudi Arañó i Arañó (1827-1884). Font: Fototeca Enciclopèdia catalana.



especialitzat en teixits de mescla de cotó, llana i seda, construís dues fàbriques tèxtils al Vallès. Una, el *Vapor Arañó* (1857), a Santa Perpètua i una altra a Mollet⁴¹. Claudi Arañó, descendent d'una família manresana de sedaires, fou un empresari precoç i innovador⁴². Amb només dinou anys⁴³ ja dirigí la fàbrica familiar, *Societat Gaietà i Lluís Arañó*, que el 1851 passà a anomenar-se *Claudi Arañó i Companyia* i comptà amb 317 treballadors i 226 telers, la majoria de tipus jacquard moguts a vapor. El 1859 s'associà amb l'industrial mataroní Antoni Escubós⁴⁴ i la societat resultant, *Antoni Escubós i Cia.*, arribà a tenir més de 1.000 treballadors. Per últim, el 1872 construï, a Sant Martí de Provençals, la seva fàbrica més emblemàtica: *Ca l'Arañó*. Al llarg d'aquest temps, Arañó, a part de la direcció de les empreses, també ocupà càrrecs de certa rellevància: conseller de la sucursal del Banc d'Espanya a Barcelona, membre de la Junta Consultiva de l'Institut del Foment del Treball Nacional i del consell d'administració de la societat del Ferrocarril i Mines de Sant Joan de les Abadesses, de la qual també n'era accionista. Coneixedor, per tant, com era dels projectes d'expansió de la xarxa ferroviària, sabia molt bé on havia d'instal·lar les fàbriques per poder-se abastir del carbó necessari i expedir amb facilitat la



6. *El Vapor Arañó, any 1954. Font: Pere Riera. Imatges de Santa Perpètua de Mogoda.*

producció. Hi havia, però, encara una altra sòlida raó: un entorn agrícola, al marge de la conflictivitat obrera de la capital, volia dir mà d'obra segura, sobretot dones, poc problemàtica i barata.

Amb la construcció del Vapor, a la Plana de Baix o de Barcelona, en terrenys de Can Colomer, Santa Perpètua emprèn el camí de la industrialització i, com s'esdevingué en altres municipis vallesans, la iniciativa empresarial i el capital seran forans. De totes maneres, Claudi Arañó el que farà serà una pràctica molt extesa: l'arrendament de les naus o quadres de treball a diferents empresaris. Al principi, el titular de la matrícula industrial és Josep Duran i compta amb 55 telers de cotó a mà. El 1870-71, per primer cop, el titular és el propi Arañó i el 1872-73 hi continua figurant, però ara amb 60 telers i tots mecànics a vapor. Aquesta dada, que coincideix amb l'ampliació del Vapor amb una segona nau molt més gran, marca pròpiament l'inici de la industrialització a Santa Perpètua.⁴⁵ És també en aquest moment que comença la construcció de la fàbrica *Ca l'Aranyó*, avui seu del campus de la Comunicació de la UPF. Malgrat tot,

a causa de la Guerra de secessió americana i pel canvi de política aranzelària⁴⁶, aquests seran anys difícils per a la indústria tèxtil i, naturalment, per als fermíssims defensors del proteccionisme com Arañó⁴⁷. En aquest embullat context, el 1884, mor sobtadament i els seus hereus vendran o llogaran les fàbriques a diferents industrials⁴⁸. Claudi Arañó morí, doncs, convençut de les possibilitats del tren⁴⁹ i que el carbó del Ripollès era, com es deia, l'aliment, *el pa de la indústria*. En realitat, no va tenir temps de saber que l'hulla de Sant Joan no era ni tan bona, ni tan fàcil d'extreure com s'havia afirmat. La producció entre 1881 i 1885, tot i multiplicar-se per vuit respecte al quinquenni anterior, només representà el 8,5% del consum català⁵⁰. Aquesta irrisòria xifra desmentia categòricament aquells informes tan optimistes.

El 1886, la Companyia Ferrocarril i Mines de Sant Joan de les Abadesses es declarà en liquidació i fou absorbida per la poderosa Companyia de los Ferrocarriles del Norte de España que tenia altres projectes. Tot això posava en evidència que el model d'industrialització a l'anglesa havia fracassat. L'alternativa hidràulica que havia començat durant la dècada dels 60 amb les "fàbriques de riu", continuarà ara amb una segona onada, tret que caracteritzarà la industrialització catalana⁵¹.

La manca de documentació no ens permet fer un relat seguit de la història del Vapor. Sabem que a principis del segle XX dos empresaris (Puig i Porqueras, amb 8 telers mecànics a vapor i Joan Xiol, amb 109 telers i un centenar d'obres) comparteixen les instal·lacions perquè d'aquesta manera disposen de l'energia produïda per una sola màquina de vapor. Moltes generacions de dones perpetuenques, bitllaires, ordidores —és oportú recordar que precisament *l'ordit* dóna nom a l'anuari del CREM⁵²— rodeteres, nuadores, passadores, bobinadores, teixidores, repassadores, etc. van treballar al Vapor, contribuint amb el seu salari a complementar la pobra economia familiar. També viurien, com és normal, els conflictes socials de cada època, el més conegut dels quals és la *vaga*⁵³ que varen protagonitzar el 1914 per reclamar millores salarials i denunciar el tracte inhumà de l'encarregat que llavors tenia Joan Xiol. Durant gairebé dos anys, el poble es va dividir entre vaguistes i esquiroles. El diari *La Publicidad*⁵⁴ es va fer ressò dels motius de la vaga:

Para cortar tantos abusos se ha organizado un Sindicato de Profesionas varias, que presentó unas bases en las que se pedían mejoras justísimas, siendo la respuesta obtenida, el despido de las obreras asociadas. Pero éstas, en su actitud enérgica, aunque pacífica, han impedido entrasen a trabajar algunas que estaban dispuestas a ello, dando todo esto por resultado el cierre de la fábrica. Els Arañó també arrendarien a l'Ajuntament l'edifici construït el 1867, a la cantonada carrers Ignasi Iglésias/Sant Ramon, per fer-hi una escola. Serien les primeres escoles públiques (els Estudis vells)⁵⁵. Des del 1921 fins el 1929, la fàbrica la lloga Pere Solà Borés i arriba a comptar amb 140 treballadors, la majoria dones entre 14 i 60



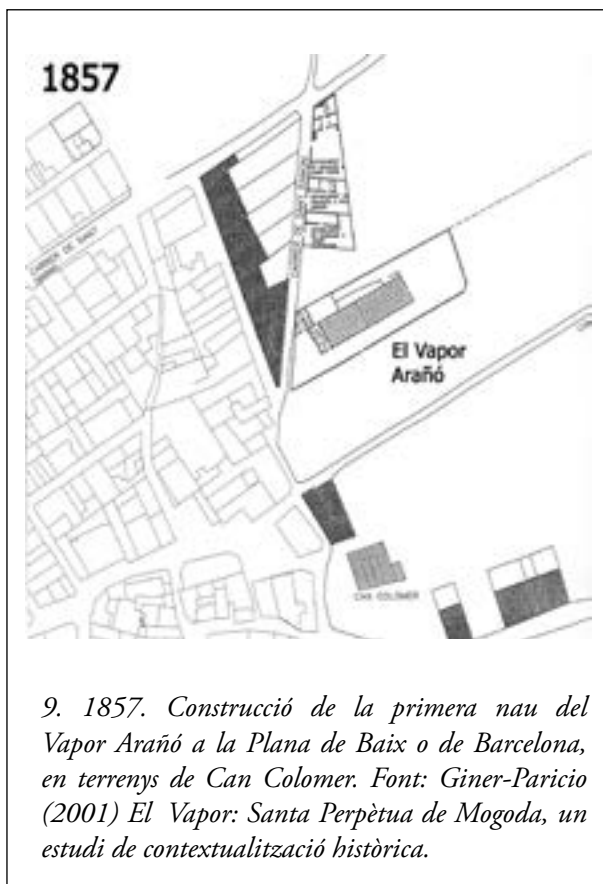
7. A dalt la 'burra' del Vapor. Font: L'Abans. A baix, l'última caldera (un motor diesel d'un vaixell) que encara es conserva. Font: Santa Perpètua de Mogoda, avui... mil anys després.

anys⁵⁶. Els tres anys següents, romandria desocupada i el 1932 Amalio Vieco hi instal·là 20 telers fins a l'esclat de la Guerra Civil, període en què els edificis es fan servir d'habitatge per a refugiats, magatzem o garatge. Després de la guerra (1945) els Arañó venen tota la propietat a Agustí Portell i Guillem Moresco. La família Portell construirà la seva vivenda dins el recinte del Vapor i en una de les naus muntarà una empresa d'auxiliars del tèxtil. L'altra nau la llogaran a Amalio Vieco que mantindrà l'activitat fins la dècada del 60. Durant molt temps la fàbrica restarà buida i en alguna ocasió s'hi emmagatzemaran, fins i tot, productes químics. El 1996, l'Ajuntament elabora el Pla Especial de Protecció del Patrimoni Arquitectònic de Santa Perpètua (PEPPASM) i inclou el Vapor com a patrimoni d'interès industrial. Tres anys després, passarà a mans de l'Ajuntament, mitjançant una permuta de terrenys situats a Mas Costa amb l'empresa SACRESA que n'era la propietària. Es rehabilitarà la nau petita, la més antiga, amb la intenció de destinar-la a equipament educatiu o cultural. Des del 2005, s'hi ha instal·lat el Centre Cívic el Vapor i és la seu de diferents entitats culturals, entre elles el Centre de Recerques i Estudis Mogoda (CREM). L'any 2011 va ser declarat per l'Ajuntament Bé Cultural d'Interès Local (BCIL), cosa que reforça el deure que té a garantir-ne la conservació.

La xemeneia del Vapor, enlairant-se al cel, gairebé a tocar del campanar, a més de canviar la fesonomia del poble, com tantes altres xemeneies en molts pobles i ciutats de Catalunya, serà el símbol de l'esperit actiu, emprenedor i de progrés de la nova societat que la industrialització anirà configurant. Amb la construcció del Vapor, s'iniciarà també el primer eixamplament urbanístic des que es formà la sagrera moderna o nucli urbà, durant la segona meitat del



8. Amb la xemeneia del Vapor la fesonomia, l'skyline, del poble canvià. Font: capçalera del Full Dominical. Gener 1911. Vinyals, F: Història de Santa Perpètua de Mogoda.



9. 1857. Construcció de la primera nau del Vapor Arañó a la Plana de Baix o de Barcelona, en terrenys de Can Colomer. Font: Giner-Paricio (2001) *El Vapor: Santa Perpètua de Mogoda, un estudi de contextualització històrica*.

s.XVIII⁵⁷. Fins llavors, el creixement havia seguit el vell model de l'allargament sobre els camins o carrers que s'anaven formant. A partir d'ara, es planificarà amb la idea, tal com ja s'havia fet als carrers de Sant Isidre i Sant Llorenç, d'omplir una illa de cases⁵⁸.

Després de la instal·lació del Vapor, els Colomer continuaran venent les seves terres de la Plana de Baix i els establiments fets durant els cinc anys següents (1857-62), a la part que tocava el nucli històric, començaran a dibuixar els primers carrers (Prat de la Riba, Mossèn Camil Rossell i Enric Granados) i les primeres illes de cases (entre la Rambla, el carrer Santa Maria, el carrer Joan Fiveller, el carrer Mn. Camil Rossell i el carrer Martí Costa)⁵⁹ que, en anys succesius, anirant avançant en direcció a la riera de Caldes. Cap al 1862, la Rambla, ja arribà a l'actual núm. 23 i des d'aquí, en direcció nord, encara que durant uns anys no hi haurà cap nou establiment, es van omplint, poc a poc, les illes de cases fins a Enric Granados. El 1871, el carrer Prat de la Riba ja s'avança fins al Pare Rodés i la Rambla ho farà dos anys després, moment en què es comença a edificar el carrer Pep Ventura. Durant

la dècada dels 80, l'ocupació de la plana es tornarà a reprendre de manera molt pausada. El 1903, l'escola de monges de la Sagrada Família d'Urgell s'estableix en el mateix indret on ara hi ha l'Escola Tabor⁶⁰ i, al final de la dècada, la pràctica totalitat de les terres properes a la riera de Caldes estaven venudes però l'edificació seguí un ritme més lent. El 1924, la Rambla i les illes de cases entre Mn. Camil Rossell i Enric Granados arribaran fins la carretera Mollet-Sabadell que aleshores s'estava construint i només quedarà l'espai per a les Escoles Públiques que s'aixecaran el 1930, en el lloc on avui hi ha el Mercat Municipal.

Un altre fet que coincidí amb la instal·lació del Vapor i que visualitzà un gran canvi urbanístic, revelador dels nous temps, seria l'enderroc del vell cementiri, al costat de l'església, i la construcció del nou al turó de Can Xiol (Can Mirapeix). A pesar que el projecte del nou cementiri és de 1852, les obres avançaren molt lentament (el camí es projectà el 1863) i fins el 1882 no s'acabà la que es considera la primera obra municipal documentada. Mentre es construïa el nou cementiri, l'enderroc del vell també es va allargar. El 1874,



10. 1872. Amb la construcció de la nau gran del Vapor Arañó veiem com ha crescut la Plana de Baix en direcció a la Riera de Caldes. Font: Giner-Paricio (2001) *El Vapor: Santa Perpètua de Mogoda, un estudi de contextualització històrica*.



11. La Granja Soldevila anys 20 del segle passat. Font: Pere Riera. Imatges de Santa Perpètua de Mogoda.

l'Ajuntament considerà, malgrat la falta de recursos, la necessitat d'enrunar definitivament el cementiri vell perquè *era ignominiós per un poble civilitzat, haver de veure per terra, des de la revolució de 1868, els ossos dels nostres avantpassats* i, al mateix temps, va proposar d'engrandir la plaça *donant així més amplada a la que avui tenim per tal de millorar l'aspecte de la població en quant sia possible*. Era tanta la manca de mitjans que per ajudar a pagar les obres es va subhastar la pedra sobrant. No sabem exactament, segons F. Vinyals, quan es va deixar d'enterrar al cementiri del costat de l'església, però és probable que fos a finals de la dècada



12. Pot de llet condensada marca NUTRICIA (Granja Soldevila).

dels 60⁶¹.

El Vapor no seria l'única fàbrica tèxtil que es va construir durant aquest període. També hem de citar Ca l'Andal, propietat de Jaume Bofill i situada a Can Murtra. Si el tren, com hem vist, va ser primordial per la instal·lació del Vapor, la línia del Nord, Sant Martí de Povençals-Llerona, que s'estava construint a mitjan dels anys 80 i que passava prop de Can Murtra, també ho havia de ser per aquesta fàbrica, sobretot perquè hi havia la possibilitat de fer un baixador en aquell indret⁶². La informació que tenim d'aquesta fàbrica és molt escassa i dispersa⁶³. A principis del segle XX, Jaume Bofill hi tenia 69 telers mecànics de vapor. L'any 1902, tancà a causa d'un incendi. Cap als anys vint, la comprà l'empresa barcelonina Hijos de Miquel Piferrer, que es dedicava a més del cotó, a la llana i a la seda i amb uns trenta telers donà treball a una desena d'homes i una vuitantena de dones del poble i de la Llagosta⁶⁴. També tenim notícia que el novembre de 1932, els obrers es van declarar en vaga.

Una altra indústria, la primera que trencaria amb la tradició tèxtil, seria la Granja Soldevila. El 1874, els Soldevila⁶⁵ compraren el mas Granollacs –una masia del s.XI-XII– i, després de diverses reformes,⁶⁶ el transformaren en una moderna indústria agroalimentària⁶⁷, una de les primeres indústries

làcties d'Espanya.

I m p o r t a r e n tecnologia francesa i patentaren diverses i n n o v a c i o n s⁶⁸ referents a la llet maternitzada: un aparell de tancament d'ampolles per fer el buit per ebullició, un procediment per capsular i precintat ampolles, etc. També registraren la marca comercial 'Granja Soldevila' (1893)⁶⁹ i obriren a Barcelona prop de 30 establiments per distribuir tota la seva gamma de productes:



13. Fulletó publicitari del iogurt de la Granja Soldevila.

llet, ous, mantega, formatges. El 1910, registraren les marques 'Bacilàctic' i 'Nutricia' per a la venda de productes especialitzats com ara llet maternal i suero de llet⁷⁰. Durant les primeres dècades del s.XX, va ser de les primeres empreses elaboradores de iogurt juntament amb 'Lleteria Colomer' i 'Unión de Granjas Catalanas', contribuint a la seva popularització. De la Granja Soldevila sortien diàriament de 300 a 400 iogurts. El quefir també fou un altre dels productes que s'hi elaborava, uns 125 diaris. La Granja donava treball a més de mitja dotzena de famílies immigrants, vingudes expressament de Mojácar (Almeria), les quals s'allotjaven en els habitatges de la mateixa finca, i també a molta gent de Santa Perpètua i pobles veïns⁷¹. Al marge d'aquests treballadors, indirectament ocupava molts pagesos de la rodalia, comprant-los la seva producció o contractant-los en èpoques de més feina⁷². Els Soldevila també eren propietaris d'una altra granja a Olot, en la qual feien llet condensada, i d'un centre de recollida i pasteurització de llet a Vic⁷³. Durant la guerra, la Granja va ser col·lectivitzada amb el nom de *Germinal del Vallès* i, una vegada acabada, els Soldevila recuperaren les propietats i l'activitat industrial, però el 1940 es van veure obligats a vendre's la marca a la multinacional Nestlé. Cap als anys 50, van adquirir una fàbrica de llet condensada a Puigcerdà i la Granja la van destinar a la cria intensiva d'aviram. Recuperats econòmicament, a principis dels 70, l'ACTUR de Gallecs els va expropiar les terres amb l'objectiu de construir una macrociutat⁷⁴. L'any 1989, l'Ajuntament mitjançant una permuta amb l'INCASOL n'esdevindrà propietària i actualment a la Granja Soldevila, a més de les regidories de Cultura i Promoció Econòmica, hi ha l'Institut d'ensenyament Estela Ibèrica, la Biblioteca Josep Jardí, l'Escola de Música i Dansa municipal, el Museu i Ràdio Santa Perpètua. Com el Vapor, està inclosa en el Pla Especial de Protecció del Patrimoni Arquitectònic de Santa Perpètua (PEPPASM) i també l'any 2011, va ser declarada per l'Ajuntament Bé Cultural d'Interès Local (BCIL).

A part de les tres indústries citades, hem d'esmentar la bòbila Bellsolà, dedicada a la fabricació i venda de teules, rajoles i maons i que donava feina a una quinzena de treballadors, alguns de les rodalies. De fet, aquesta empresa familiar és la més antiga de totes, ja que es té constància de la seva existència des de principis del s.XIX.



14. Bòbila Bellsolà, anys vint. Fabricava tota classe de peces per a la construcció. Font: *El que sabem del segle XX*.

Cap al final d'aquest període, observem que el poble, encara que molt pausadament, experimentava petits canvis, reveladors de la transformació que s'estava produint. Així ho indica la primera font pública que es va construir, el 1883, al capdamunt de la Rambla. Fou sufragada pel marquès de Comillas i s'abastia d'una mina de la seva propietat. L'any següent es perllongaren els arbres de la Rambla fins al final i el 1887 es començà a retolar, a instàncies de la Diputació, els carrers i a numerar les cases, senyal clara que el poble creixia. És il·lustrativa la descripció que Fermí Vinyals fa del nucli urbà que en aquell moment comprèn poc més d'una dotzena de carrers: *Els límits de la seva part de ponent eren Can Filuà i can Xiol, però pel sud o part baixa, tot just eren iniciats la Rambla i els carrers que avui en diem de Prat de la Riba i de Mossèn Camil Rossell. A la part nord, a partir de la plaça de l'església hi havia el carrer de Sant Josep, de Sant Isidre i de San Llorenç. Un dels carrers més centrals i que llavors ja era complet era el carrer de Sant Antoni i, a l'última envestida de la urbanització, cap a ponent hi havia ja el carrer que avui té el nom d'Àngel Guimerà. El carrer Sant Ramon sembla que era completament estructurat ja, però en el d'Ignasi Iglésias podia haver-hi alguna que altra casa aïllada solament. I en la part de migdia hi*



15. La primera Casa Consistorial (a baix a la dreta) adossada a l'església. Font: *El que sabem del segle XX*.

*havia el carrer dels Empedrats (avui Joaquim Malats) i també el de Sant Pau i del Dr. Ferran*⁷⁵.

El canvi més representatiu, no obstant, d'aquell poble que creixia i es modernitzava, fou la construcció, a les acaballes del segle, de la primera Casa Consistorial (1894), sobre l'emplaçament de l'antic cementiri i adossada a l'església. Des de la mitat dels anys 70, els regidors es queixaven que havien de reunir-se a la sala de sobre la sagristia o a casa del secretari⁷⁶, amb els problemes que això implicava. En diverses actes de Ple de l'època, quan el consistori canviava per eleccions o perquè era destituït pel Governador Civil –cosa bastant freqüent– se li exigeix reiteradament a l'alcalde anterior que torni la documentació i les pertinences de l'Ajuntament⁷⁷. La primera Casa Consistorial, a la plaça de la Constitució, al centre del poble, disposarà d'una sala de Plens, secretaria, despatx per l'alcalde, jutjat i lavabos i posarà fi a la precarietat amb la qual els diferents consistoris havien exercit les seves funcions. A les portes d'un nou segle, era evident que la gestió municipal augmentava i requeria unes altres condicions⁷⁸.

1900-1936: creixement i modernització. El nou eixample de la Plana d'en Pipa i el naixement

de dos barris: la Florida i la Creueta

Santa Perpètua enceta el segle amb 1.742 habitants, 195 més que al 1857. A partir d'ara, gràcies a la millora de les condicions sanitàries i de l'alimentació, hi haurà un creixement natural sostingut i, per primera vegada, arribaran immigrants (Granja Soldevila). Al final d'aquest període, hi haurà 2.492 habitants, o sigui, la població haurà crescut tres vegades més que durant l'etapa anterior. No solament milloren les condicions sanitàries, també millorarà l'educació. Si el 1900 els analfabets encara són el 60%, el 1932 aquesta xifra es redueix a la meitat (32%) i, molt indicatiu, la proporció entre homes i dones s'ha igualat. El reflex d'aquesta millora de l'ensenyament seran les Noves Escoles (Grupo Calvo Sotelo) que es construeixen el 1930. La majoria de la població activa continuarà vivint del l'agricultura que experimentarà una notable millora amb la utilització d'adobs artificials, com els nitrats, i una progressiva mecanització que anirà des de la primera màquina de batre (1911) al primer tractor (1932)⁷⁹.

Un canvi fonamental que es va produir, sobretot a partir dels anys 20, el trobem en l'àmbit de les comunicacions, dels transports. S'arranjaran els antics camins veïnals, tasca que feien els mateixos veïns perquè l'Ajuntament no tenia recursos. Alguns industrials, preocupats per donar sortida als seus productes, pagaran part de les millores. És el cas de Joan Xiol el 1908, però el més remarkable és



16. Santa Perpètua de Mogoda a principis del segle XX.



17. Detall del mapa planimètric de Santa Perpètua de Mogoda (1914). Al nucli històric podem observar, com a continuació de la illa del Vapor, els carrers Martí Costa i Pare Rodés estan pràcticament acabats. Així mateix, les illes de cases entre els carrers Enric Granados i Mn. Camil Rossell i també entre Prat de la Riba i la Rambla ja han arribat, en direcció est, al que és avui l'avinguda de Santiga. La Rambla, costat sud, en aquests moments només arriba fins a Pare Rodés. La Plana d'en Pipa tot just començava a despuntar amb els carrers Montseny i Frederic Soler. Altres aspectes a destacar són la carretera Provincial de Sta. Perpètua (actual BV-1401 o Av. de Mn. Jacint Verdaguer). A més de la Granja Soldevila, el mapa també ubica la fàbrica Ca l'Andal. En aquest mateix indret, entre la riera de Polinyà (oest), camí de Casa Bernat (actual Estela Ibèrica) al nord i la carretera de Barcelona (actual N-152a), a l'est, es començaria a construir una dècada després el barri de la Florida. També s'ha de ressaltar, a dalt a la part dreta, la bòbila Bellsolà (Tejar). Per últim, destaquem la línia de ferrocarril Barcelona-Sant Joan de les Abadesses (actual R-8) sense el baixador (es construiria el 1934) i l'estació de les Plomes de la línia de tren – el Calderí– Caldes de Montbui-Mollet. Font: Institut Cartogràfic de Catalunya.

el de Lluís Soldevila que pagarà l'estudi de viabilitat⁸⁰ perquè la Diputació construeixi (1912) l'enllaç del poble, actual BV-1401, amb la carretera de Ribes. Si durant la segona meitat del s.XIX el ferrocarril va ser bàsic per al desenvolupament industrial, ara, i per la mateixa raó, ho seran les carreteres. Ja hem vist que l'única carretera existent fins llavors, la de Ribes, passava lluny del poble i es va haver de construir l'enllaç abans comentat. A principis de segle, s'endegarà un Pla nacional de carreteres i es començarà a construir la carretera Badalona-Sabadell, reivindicada en diverses ocasions *perquè facilitaria la instal·lació de fàbriques i hi hauria feina per a la gent del poble i els obrers no haurien d'anar a treballar a altres poblacions*⁸¹, però no s'acabarà fins als anys 30. Aquesta carretera obligarà a construir el primer pont sobre la riera de Caldes (1931) i, de retruc, l'alineament de la Rambla (1934). Amb la millora de les comunicacions començaran a circular els primers vehicles⁸² i, l'any 1926, s'instal·larà una gasolinera a la cruïlla de la carretera de Barcelona a Ribes. Si fins ara només s'havien vist carros i alguna bicicleta, a mitjan anys 20 es començaran a veure alguns autobusos (òmnibus), (auto)camions i, poc després, els primers automòbils. Els òmnibus de Ramon Albareda connectaren amb Granollers, Sabadell i l'estació de Masrampinyo. Els Sagalés ho feren amb Caldes i Barcelona i l'empresa Kalet portà i tornà els treballadors del poble a la fàbrica de seda Can Fàbregas de Mollet. Aquesta última companyia que ja tenia la concessió de la línia Badalona-Mollet, l'any 1935 l'allargarà fins a Sabadell i, així, Santa Perpètua començarà a *estar regularment comunicada amb les rodalies*⁸³.

Quant al creixement industrial, durant les dues primeres dècades del segle va ser pràcticament nul. Només comptabilitzem, amb prou feines, mitja dotzena d'empreses i algunes funcionant, com ja hem observat, de manera intermitent. Però, en una quinzena d'anys, és a dir, de 1920 a 1936, abans de l'esclat de la guerra, el seu nombre es triplicarà⁸⁴. Aquest substancial increment es

deurà, no hi ha dubte, a la millora de les comunicacions, a l'arribada del telèfon (1911) i de l'electricitat (1912) i, sobretot, a la prosperitat que es derivà de la I Guerra Mundial. Entre les noves empreses, trobem l'Electra Perpetuense, Bombes Humet, Amalio Vieco, Anís i Conyac Soley, Pere Isern, etc. Hem de destacar la importància de l'Electra Perpetuense (aquest any celebrarem el seu centenari) ja que, a més de portar l'enllumenat a les cases i als carrers, faria possible l'electrificació de diferents indústries, essent la primera el Vapor. Bombes Humet serà l'origen de la futura Humet Hidràulica SA. La fàbrica d'Anís i Conyac Soley (1914), construïda al final de la Rambla, prové d'una petita destil·leria familiar fundada el 1870. Gràcies a l'extensa xarxa de distribució que muntà i a les campanyes publicitàries als tramvies de Barcelona, els seus productes, el conyac i l'anís, van tenir notable èxit⁸⁵. Pere Isern va instal·lar, l'any 1935, un taller de teles metàl·liques que fabricava oueres, escumadores, batedores d'ous i, després de la guerra fins que tancà l'any 1970, mosquiteres, borrasses per collir olives i complements per a pastilles de fre⁸⁶.

Si els canvis econòmics d'aquest primer terç de segle

varen ser determinants, també ho foren els urbanístics. Hem dit que amb la construcció del Vapor el nucli urbà va créixer cap al sud, vers la riera de Caldes, al contrari del que havia fet fins llavors, fent perdre la centralitat que havia tingut el carrer Sant Antoni i desplaçant-la cap a la Plaça de l'església i la Rambla. L'obligació de construir voreres, a partir de 1910, a la plaça de la Constitució i als carrers d'Antonio López (Rambla), Claudi López (Martí Costa) i del Centre (Prat de la Riba) corrobora això que diem i així es pot veure en el plànol que Josep Jardí va realitzar per la instal·lació de l'enllumenat públic elèctric (1911). Aquells poc més d'una dotzena de carrers del període anterior, que Fermí Vinyals ens ha descrit, han passat ara a una vintena, guanyant espai cap a la riera. En aquests primers anys del segle, els ajuntaments, ja sigui per exigència de normatives estatals o de les diputacions, també perquè hi ha una major consciència social en allò que ateny la higiene i la salubritat, reglamentaran cada cop més els aspectes relacionats amb l'urbanisme. A Santa Perpètua, a partir de 1925, tenim ordenances específiques per les noves construccions que regulen l'alçada dels edificis, l'alineació dels carrers, el volum de les habitacions, la il·luminació, la ventilació, etc.

i, un aspecte molt rellevant, prohibeixen els pous negres i obliguen a construir fosses sèptiques. D'aquesta manera, al final d'aquest període, alguns carrers ja disposaran de clavegueres i les cases de pous sèptics. Igualment, per raons sanitàries, es construirà l'Escorxador (1928) i s'abandonarà l'edifici llogat al carrer d'Antonio López (Rambla) que fins llavors donava aquest servei en condicions, com podem suposar, menys higièniques. L'Escorxador, situat també al costat de la carretera Sabadell-Mollet que encara no estava acabada, serà la tercera obra pública municipal i la primera del segle XX⁸⁷.

La transformació més important s'efectuaria durant l'última dècada d'aquest període amb la creació de dos barris: la Florida i la Creueta. Ara, ja no es tractarà de construir



18. Fàbrica d'Anís i Conyac Soley, a la Rambla, anys 60 del segle XX.



19. Plànol de la urbanització del barri de la Florida. Detall de carrers i places. Arquitecte Manuel Mujica Millán (1925). Font: Arxiu Municipal de Santa Perpètua de Mogoda (AMSPM).

només algunes carrers, algunes illes de cases, sinó tot un barri. Abans, però, i des de finals del s. XIX, s'havia anat produint un nou eixamplament (la Plana d'en Pipa)⁸⁸ entre la Rambla i l'actual avinguda de Barcelona. La urbanització d'aquesta plana, proposada per Francesc Rovira, propietari dels terrenys, era de concepció molt avançada (carrers amb voreres, canonades a les cases per les aigües fluvials) però patirà, per part de l'Ajuntament, diferents modificacions que en desvirtuaran la idea inicial. La plaça Nova, que llavors es deia plaça Francesc Rovira, és d'aquesta època⁸⁹. El 1925, a la finca de Ca l'Andal, molt llunyà del nucli urbà i inspirat en les *garden cities* angleses de finals del s.XIX, ideades per l'urbanista Ebenezer Howard, es construiria el barri de la Florida⁹⁰. Aquest model de crear petites noves ciutats més a prop de l'entorn natural i ben comunicades per ferrocarril va sorgir per la manca d'habitatge obrer



20. Publicitat, apareguda tres dies després de la proclamació de la II República, de la maqueta dels xalets de la Ciutat Jardí la Florida. Font: La Vanguardia, 17 d'abril de 1931.

que provocava l'especulació del sòl. De totes maneres, el que es va construir a la Florida no tenia res a veure amb el projecte de Ciutat Jardí de La Florida d'Escolapi Càncer (1925) i menys amb les garden cities angleses. Allò que s'havia projectat com una ciutat jardí va esdevenir un barri marginat de segones residències, d'estiuejants, sense cap mena de serveis⁹¹. Ni tan sols tenia estació de tren, una de les característiques de les garden cities. Ja hem vist, que després de moltes reclamacions, de moltes lluites, finalment, el 1934,



21. 1935. Santa Perpètua de Mogoda. A l'esquerra, podem observar les Escoles, construïdes l'any 1930 on avui hi ha el Mercat municipal. Es completava així la urbanització, en direcció a la riera de Caldes, de les illes de cases entre els carrers Prat de la Riba i Mn. Camil Rossell, que havia començat amb la instal·lació del Vapor Arañó, l'any 1857. Font: Institut Cartogràfic de Catalunya (ICC).

s'aconseguí el baixador que mig segle abans s'havia exigut. Pel que fa als serveis (clavegueram, enllumenat, etc.) haurien d'esperar fins al primer ajuntament democràtic per començar a veure resolts part dels seus problemes. L'últim barri, el de la Creueta, va néixer a partir de la parcel·lació que es va aprovar el 1935 d'uns terrenys⁹² de Matilde Gomis, propietària també del Castell de Can Taió, situats al costat de la carretera de Mollet a Sabadell, que feia poc s'havia construït.

1936-1959: guerra i postguerra: “*La nit de la industrialització espanyola*”. Reforma de l'església i construcció del Centre Parroquial.

La Guerra Civil, a més de les pèrdues humanes –35 perpetuencs moriren al front–, econòmicament va representar l'esfondrament del país. Un retrocés de més d'un quart de segle. Amb l'esclat de la guerra, el problema essencial per la Generalitat i els ajuntaments va ser garantir la subsistència de la població. Els productes més bàsics pa, sucre, arròs, cafè, gasolina... aviat es racionaren i va aparèixer el mercat negre, l'estraperlo. L'Ajuntament va arribar a imprimir moneda per fer front a la situació⁹³. Empreses com ara Hijos de Miquel Piferrer i la Bòbila Bellsolà seran socialitzades. A banda d'això, les restriccions energètiques obligaran els treballadors de la fàbrica Ca l'Andal a treballar de nit. S'incautarà i es municipalitzarà l'Electra Perpetuense i el mateix es volia fer amb l'empresa d'autobusos de línia de Joaquim Armisen i les pompes fúnebres però finalment no es va produir. Les grans propietats es col·lectivitzaran. La Granja Soldevila passarà a nomenar-se Granja Germinal del Vallès i s'hi agruparan vaques de tota la comarca. El castell de Can Taió servirà de caserna i, a Mogoda, s'hi instal·larà una colònia per a nens refugiats d'altres regions d'Espanya, la majoria de l'Aragó⁹⁴.

Si durant la postguerra la recuperació de l'economia es perllongà tant, fou a causa de la política autàrquica i intervencionista (creació de l'INI, 1941) i no, com es pot pensar, pels danys causats a la indústria

durant el conflicte, que no foren d'importància⁹⁵. La forassenyada política d'autosuficiència dels governs de la dictadura fou la responsable de l'inacabable estancament econòmic⁹⁶. Tot això vol dir manca de matèries primeres, problemes energètics (restriccions elèctriques), baixa producció, salaris de misèria, fam, racionament, estraperlo. Fins als anys 1953-54 no s'arribarà als índex de producció industrial que s'havien assolit l'any 1935⁹⁷, durant la II República, tot i la crisi de 1929. Si comparem amb els països europeus que participaren en la II Guerra Mundial i patiren danys molt més considerables, podem observar que gairebé tots recuperen els seus índex de creixement molt abans (França en sis anys, Alemanya en quatre i Anglaterra en dos)⁹⁸. Si bé Espanya, al final de la dècada dels 50, començarà un ràpid creixement, aquest no serà suficient per retallar la distància. La involució d'aquesta etapa, responsable directa de l'endarreriment que en el futur arrossegarà el país, farà que l'historiador econòmic Albert Carreras ho qualifiqui com “*la nit de la industrialització espanyola*”⁹⁹. La guerra, per tant, i la primera dècada de la postguerra significaren una clara ruptura amb el procés industrialitzador i modernitzador que el país havia viscut durant el primer terç del segle XX, continuant la línia traçada el segle anterior.

Al final de la guerra, no podia ser d'una altra manera, a Santa Perpètua, el nombre d'empreses ha disminuït i durant la dècada dels 40 s'incrementarà molt poc, de 16 només passaran a 23¹⁰⁰. L'escassetat de matèries primeres i les restriccions d'energia –en algun moment els talls de corrent duraran dos dies per setmana– no solament feien impossible la creació de noves indústries sinó que impedièren el ple rendiment de les dues fàbriques tèxtils que continuaven funcionant al Vapor. La més gran, Hijos de Miquel Piferrer, treballava només tres o quatre dies a la setmana i alguns mesos havia de tancar. El mateix passava a la d'Amalio Vieco. Aquesta situació afectarà a prop de 140 treballadors, ja que només cobraven pels dies treballats, i molts es veuran obligats a buscar feina a Mollet i a Sabadell¹⁰¹.

Guerra i postguerra també tindrien conseqüències demogràfiques demolidores que marcaren la piràmide poblacional durant molt temps. Les xifres que donen els historiadors de morts al front, a causa de la repressió durant la guerra i la postguerra, per la fam, les epidèmies, així com la caiguda de la natalitat o el mateix exili, són molt discordants. En suma, més d'un milió de baixes i



22. Serra Pungrau, dedicada al teixit i la filatura, s'instal·là, mitjan anys 50, en uns terrenys situats als afores de l'actual barri de la Creueta. De fet, fou una sucursal de la fàbrica Tèxtil Rase SA que els propietaris tenien a Cardedeu. Font: L'Abans.

el pitjor de tot és que aquesta pèrdua demogràfica era població jove i activa, part de la qual, com en el cas dels exiliats, els sectors més ben preparats (científics, metges, arquitectes, tècnics, obrers qualificats, etc.) que aniran a parar a altres països que aprofitaran els seus coneixements i experiència. Pel que fa a Santa Perpètua, si bé la població no disminueix –ens hem de refiar de les estadístiques oficials?¹⁰²– el creixement enregistrat en aquests anys serà el més baix durant el darrers 150 anys. Un exemple, entre 1940 i 1945 el cens d'habitants només augmenta en 82 persones, o sigui un 30 % menys que el quinquenni anterior a la guerra que ho havia fet en 235 persones. El ritme de creixement demogràfic que anirà, si fa o no fa, en paral·lel a l'econòmic, no es tornarà a recuperar fins a



23. 1959. Tèlers de la fàbrica Altayó Textil SA, coneguda popularment com Cal Cinto. Font: Treball de Dones (Magdalena Oriol).

mitjan de la dècada dels 50.

A les portes del boom del desenvolupisme¹⁰³, el país experimentà una arrencada industrial, motivada per una certa obertura a l'exterior però sobretot per l'ajuda americana¹⁰⁴. Ben aviat, Barcelona i la seva àrea metropolitana començarien a viure una saturació industrial que faria que moltes empreses es traslladessin o s'intal·lessin, tal com ja havia passat un segle abans, en zones agrícoles ben comunicades on el preu dels terrenys eren baixos i les normatives menys restrictives. En aquesta dècada el nombre d'empreses a Santa Perpètua es duplicà. Es passà de 23 a 46¹⁰⁵ empreses. Les d'abans de la Guerra Civil, com ara Amalio Vieco, Hijos de Miguel Piferrer, Bòbila Bellsolà o Bombes Humet, van consolidar la seva situació i, molt indicatiu, se'n van crear de noves: Altayó Tèxtil SA, Serra Pungrau, Inosa,¹⁰⁶ Alfaro¹⁰⁷, Puig i Artola, Roure, Asturgó, Forjas Nasarre, Industrias Casacuberta SA i moltes altres que no podem enumerar. Aquest augment d'empreses, molt accentuat al final de la dècada, féu que la població assalariada també augmentés considerablement, essent el sector industrial aquell que aplegava més treballadors. Bona part d'aquests era mà d'obra que la millora de les tècniques introduïdes a l'agricultura havia alliberat. Al final de la dècada, es produirà un equilibri total entre veïns que viuen de l'agricultura i els que viuen de la indústria i dins d'aquesta els sectors predominants són el tèxtil i el metal·lúrgic.

Acabada la guerra, el nou Ajuntament franquista, com les arques municipals estaven buides i encara s'arrossegava el deute de l'Escorxador (1928), per reorganitzar l'economia, creà nous arbitris (sobre la construcció, el productes de la terra) i els que ja existien (solars sense edificar, matrícula industrial) patiren continus recàrrecs. L'enllumenat també augmentarà amb freqüència així com l'impost de luxe sobre els espectacles, pastisseries, barberies i perruqueries. Per altra banda, el peix, les begudes alcohòliques, els carros, les bicicletes i les voreres que es construïren també van veure créixer la fiscalitat¹⁰⁸.

Santa Perpètua no haurà de fer un esforç extraordinari de reconstrucció perquè no fou bombardejada com Granollers o Mollet, objectius estratègics perquè eren nusos de comunicacions. Aquí només caigueren, segons testimonis, algunes bombes en els camps del voltant. Els problemes, per tant, seran

els de sempre: l'abastiment d'aigua potable, l'absència de clavegueram i el subministrament elèctric. Al principi, per solucionar el problema de l'aigua, sobretot quan hi havia sequera, es construïren nous pous i posteriorment s'amplià i millorà la xarxa d'abastiment de les fonts públiques (de la Rambla, de Can Sala, del carrer Anselm Clavé) i es començà a instal·lar l'aigua corrent. La font del cap de la Rambla que era de pedra es va substituir per una de ferro i, per raons sanitàries, en comptes de continuar agafant l'aigua de la mina, es va connectar a la xarxa general. Les filtracions, amb la consegüent contaminació de les aigües, que provocaven l'existència de més de mig miler de pous negres, van fer que es proposés l'arranjament de la Rambla i la construcció de clavegueres (1941). No obstant, poc temps després, es descartà la idea de circumscriure les obres solament a la Rambla i s'encarregà un projecte de sanejament més ampli¹⁰⁹ que no s'inicià fins al final d'aquest període –es començaria l'any 1959 i s'acabaria el 1967– per raons pressupostàries però sobretot perquè les prioritats de les noves autoritats nacionalcatòliques eren altres. En efecte, el 1940 es posaria en marxa l'enrunament de l'antiga rectoria (malmesa durant la guerra, així com el Patronat Parroquial o Orfeó) posant de manifest que l'Església catòlica, gràcies al suport que havia donat a la “croada” i legitimat ara la dictadura, recuperava les seves posicions de privilegi. Aquest era un dels signes que evidenciava el poder i la influència que tindria la parròquia durant la dècada del 40 i 50, quan política i religió eren més indistingibles que mai¹¹⁰.

La reforma de l'església i el seu entorn, endegada, doncs, en plena postguerra es reprendria el 1949 i consistí en la construcció d'una nova façana amb atri i baptisteri, en el trasllat de l'entrada cap a ponent, en la modificació de pilars i arcs interns per millorar la visibilitat i també en la construcció d'una nova rectoria i el Centre Parroquial¹¹¹. Amb aquesta reforma van desaparèixer les escales laterals per on s'accedia des de la plaça de l'Ajuntament al temple i es va acondicionar una plaça davant l'entrada principal de l'església.¹¹² L'any 1952, durant la inauguració de la nova rectoria, es col·locà la primera pedra del Centre parroquial, que s'inaugurà el desembre de 1953.

El problema del subministrament elèctric va ser crònic¹¹³. A banda dels talls de corrent, com hem vist a les empreses, també hi hauria restriccions que afectarien als comerços, als cafès i a l'enllumenat públic. Però

el problema més important el tenien els veïns de la Florida perquè quan es quedaven sense energia també es quedaven sense aigua, atès que aquesta s'extreia amb un motor elèctric dels pous particulars. Per aquest motiu, reiteradament demanarien la instal·lació de noves línies però l'Ajuntament sempre defensaria l'Electra Perpetuense, al·legant que no hi havia dèficit de subministrament elèctric i que el servei era fins i tot millor que en altres poblacions. El cert és que, malgrat les queixes dels industrials i comerciants, durant la dècada dels 60 encara van continuar els mateixos problemes.

El primer parc, el Parc municipal actual, es va construir durant aquest període on fins llavors hi havia un abocador. Es va aprovar un projecte (1942) molt ambiciós (pista de tennis, de frontó, d'atletisme, espai per fer curses a peu i en bicicleta i, fins i tot, una biblioteca)¹¹⁴ però s'inaugurà (1947) amb molt poca cosa. Un altre fet a destacar és la construcció (1949) de la carretera de Sentmenat, actual B-142, que, en el projecte inicial, havia d'arribar a la Llagosta¹¹⁵.

No solament la reforma de l'església i la construcció del Centre Parroquial farien que s'ajornés l'ampliació i la millora de la xarxa d'aigua potable i de clavegueram. La decisió de construir una nova Casa Consistorial també la retardà. Buscant una nova centralitat, el 1950, l'Ajuntament distribuï una enquesta entre les entitats per saber on creien que s'havia d'ubicar. Es proposaren dos emplaçaments: la plaça del General Mola (antiga plaça de la Constitució) i la casa de Pedro Ramoneda. Un primer projecte (1956), en el qual es preveia una Casa Consistorial i un annex amb dos habitatges per a funcionaris municipals, no es duria a terme. El nou projecte de finals de 1959 desaconsellà els dos habitatges, per motius pressupostaris, i l'edifici consistorial serà una realitat tres anys després, no a cap dels indrets proposats sinó on es troba l'actual¹¹⁶ edifici.

Durant aquesta etapa, com la Plana d'en Pipa ja s'ha urbanitzat gairebé tota, hi haurà un problema de manca d'habitatge i de terreny urbanitzable. El nou Ajuntament, per resoldre la qüestió, no tardarà a adreçar-se (1940) al comte Güell, a fi que posi a la venda *una parte de su propiedad Manso Folguera*¹¹⁷. Aquest seria el precedent de la història de Can Folguera, el futur barri que es construiria dues dècades més tard. La manca de terreny que hem mencionat farà que el creixement més important es produeixi

definitivament l'agricultura i aquesta perdrà el seu tradicional protagonisme¹¹⁹. Des de finals dels 50, com ja hem puntualitzat més amunt, a Santa Perpètua, com a altres llocs del Vallès i també del Llobregat, hi haurà una arribada massiva d'indústries (FACOSA, Leche Rania, Panrico, Jabones Barangé, entre moltes altres)¹²⁰, a causa del creixement de l'àrea barcelonina, sobretot pel baix preu del sòl¹²¹, però també per la poca conflictivitat laboral i la nul·la regulació ambiental¹²². Les següents dades mostren l'accelerat creixement del qual acabem de parlar. L'any 1960 hi havia 45 indústries amb 930 treballadors. El 1970, n'hi haurà 85, amb 2.025 treballadors i el 1975 les indústries ja seran 243 i els treballadors 4.202¹²³. És a dir, hi ha hagut un increment del 500%. Segons l'estudi *Dinàmica i Perspectiva del Vallès* (1969), el sector secundari l'any 1964, amb el 55% ja havia superat el primari (41%). L'any 1969, aquest últim es reduiria fins al 15%, pujant el secundari al 79%. Per últim, el 1975, l'agricultura només representa el 4%, la indústria s'ha situat en el 69% i els serveis, amb un 27%, han guanyat pes, cosa que continuaran fent a partir d'ara. Per sectors industrials, la tendència seguirà el model de la resta de Catalunya. Els que més creixen són el químic i el metall, amb molta diferència, seguits de la construcció. En canvi, el tèxtil, que havia estat el més important, s'incrementa lleugerament. Pel que fa al tamany, també com a la resta de Catalunya, el teixit industrial està format per petites empreses.

La conseqüència immediata d'aquest accelerat



26. Prototip de bolquet (dumper) de l'empresa Construcciones Mecánicas Alfaro SA, exposat en una de les nombroses Fira Internacional de Mostres de Barcelona en les quals va participar.

27. Aquesta empresa, fundada el 1948 per Jaime Roure Bou, al principi fabricava maquinària per a la torrefacció de cafè, cacau i fruits secs. Durant els anys 60, va incorporar la fabricació de maquinària per a l'envasat i embalatge. Actualment, una segona generació familiar, continua innovant amb nous models, sota el nom de Roure Tectosa SL.

28. Asturgó SA construïa maquinària agrícola, especialment accessoris (pales carregadores, pales llevaneu, sembradores, etc.) adaptats a tota classe de tractors.

creixement va ser que els camps de conreu es transformessin en polígons industrials, un nou concepte urbanístic. Alguns es dissenyaren amb barris i equipaments socioculturals de tota mena per als treballadors, molt lluny de la plasmació final. El primer polígon aprovat va ser Urbanizadora Vallesana SA (URVASA) (1963), actual Can Bernades-Subirà (malgrat que Can Oller és anterior). A l'altre costat de la carretera de Moià es plantejà construir un polígon residencial amb zona comercial, escola, església... però quedà modificat en projectar-se la macrociutat de Santa Maria de Gallecs (1970), que afortunadament tampoc es construï. La crisi del petroli de 1973, el canvi polític que va representar la Transició i la forta pressió popular en contra de l'ACTUR de Gallecs van fer que no s'arribés a executar¹²⁴. Al polígon Can Bernades-Subirà li'n seguirien cinc més: La Florida, Can Oller, Can Vinyals, Santiga (en aquest el projecte també era construir un polígon residencial), les Pereres... i així fins als 12 actuals.¹²⁵

El paisatge rural no solament es transformava en polígons industrials sinó que amb l'edificació del Parque Residencial Comillas, actual barri de Can Folguera, també canviaria radicalment el plànol urbà. Si el Pla d'estabilització i els tres plans de desenvolupament donaren peu al take off o a l'arrencada industrial i a la creació dels primers polígons, la llei estatal del sòl de 1956, possibilità el *Plan comarcal de Ordenación de Mollet, Martorelles, Sant Fausto de Campcentelles, La Llagosta y Santa Perpetua de la Moguda* (1961) que preveia el creixement de la zona esmentada fins a finals del s. XX. L'objectiu del pla era ordenar el territori però per la seva ambigüitat i imprecisió, l'especulació i el caos urbanístic, peculiaritat del model franquista, continuarien¹²⁶. Un exemple: el *Manso Folguera*, propietat del marquès de Comillas, terres de regadiu que s'havien de protegir, edevindria entre el 69 i el 76 el nou barri de Can Folguera. Aquest Parque Residencial, destinat als treballadors dels polígons i del qual l'abundant promoció que se'n va fer a la premsa¹²⁷ deia que hi hauria jardins, piscines, pistes de tennis, llars d'infants, escoles i altres equipaments, no s'acabà d'urbanitzar i es quedà en una tercera part de les previsions. L'any 1975, el barri ja tenia 3.195 habitants i les deficiències urbanístiques i de serveis provocarien les contínues reivindicacions de les associacions de veïns¹²⁸ de finals del franquisme i de la Transició i motivarien constants plans de rehabilitació¹²⁹.



29. Maqueta del Parque Residencial Comillas que esdevindrà el nou barri de Can Folguera. Publicitat de principis dels anys 70.



vivir en un piso de lujo

(por el precio de uno normal)

ya no es una teoría

(grandes pisos a precios pequeños)

presente



futuro

COMILLAS
Santa Perpetua de Moguda

30. Publicitat dels pisos del Parque Residencial Comillas (la promotora també l'anomena Ciutat Jardí) amb la llarga llista de serveis de què disposaria: comerços, escoles, jardins, piscines, pistes de tennis, llars d'infants, zones poliesportives, restaurants... Font: *La Vanguardia*, 19 de juliol de 1973.

El boom demogràfic d'aquest anys (la població es triplica: 1960: 4.125; 1975: 12.500) es deurà a la segona onada d'immigrants del segle¹³⁰ i, per estrany que pugui semblar, no tant pel desenvolupament industrial – Santa Perpètua no ofería tants llocs de treball – com per l'oferta de vivenda que es produirà (Can Folguera)¹³¹. Aquest creixement demogràfic¹³² repercutirà en tot el nucli urbà i també a la Florida però on més es notarà serà al capdamunt de l'avinguda de Barcelona, entre els carrers Genís Sala i Joaquim Malats, o sigui part dels Empedrats. El més destacable d'aquesta zona, que el 1975 ja comptava amb 1.132 habitants, el 70% de fora de Catalunya, era que havia de ser una ciutat jardí extensiva amb xalets però s'hi acabarien aixecant blocs de pisos¹³³.

Com acabem de veure, en aquests anys, Santa Perpètua, amb la creació dels polígons, la construcció de Can Folguera i el creixement dels altres barris, experimentarà la transformació més important que mai s'havia fet. Així, a més d'una incipient modernització de l'administració local¹³⁴ i de la millora d'alguns serveis, es construïren nombrosos equipaments públics. El més significatiu i que es considerarà prioritari sobre qualsevol altre projecte fou la nova Casa Consistorial, que abandonà la plaça de l'església i buscà un emplaçament més cèntric (la plaça de la Vila). Fou inaugurada el 27 de gener de 1962, amb motiu de la commemoració del XXIIIè aniversari de la "Liberación". La xarxa de clavegueram (1959-1967), finalment, s'amplià a tot el nucli urbà i no solament a la Rambla, com s'havia pensat en un principi. Alguns carrers es començaren a asfaltar i la Rambla va ser-ne el primer (1965). Es comprà sòl per a nous equipaments (escolars, esportius, mercat municipal) i també s'amplià el cementiri. Altres dotacions que hem de destacar són el museu (1971), el pavelló (1975) i la construcció de la piscina, que s'inaugurà en el període següent.

El desmesurat i caòtic creixement que es produí a tots els municipis, al final del franquisme, amb déficits d'abastiment d'energia i aigua, de sanejament, de serveis sanitaris, de places escolars, de recollida de residus, etc, hipotecà durant dècades els ajuntaments democràtics. Tan gran era la manca de serveis de tota mena que, l'endemà de les primeres eleccions municipals (abril de 1979), des de la recuperació de la democràcia, calgueren plans d'urgència per començar a capgirar la situació.

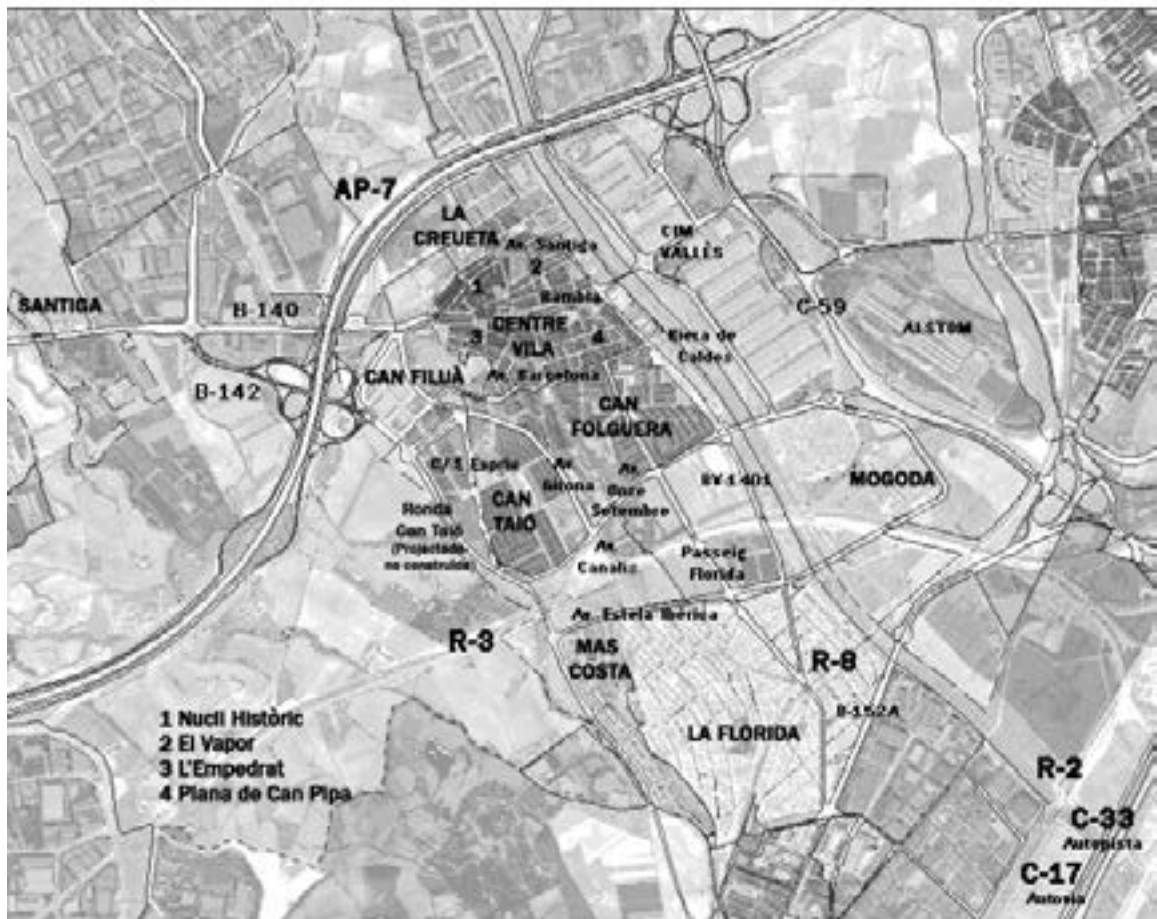
1975-1986: la represa modernitzadora de la Transició. Humet Hidràulica SA i la crisi del petroli. Can Taió, un nou barri

L'espectacular creixement dels seixanta, espectacular, s'ha dit, perquè abans no s'havia fet res, serà interromput per la crisi del petroli (1973). Aquesta crisi s'allargarà fins a mitjan anys 80, moment en què començarà una altra reactivació econòmica, a causa d'una profunda reconversió industrial però també influïda per les expectatives de l'entrada d'Espanya a la Unió Europea (1986).

Aquest període coincideix amb la fi de la Dictadura i l'inici de la Transició, la qual alguns historiadors donen per acabada el 1982, amb l'arribada dels socialistes al govern, i d'altres la prorroguen fins a l'entrada a la CEE (1986). És una època d'estancament econòmic i de desacceleració en la implantació d'empreses al municipi. Entre 1975 i 1979 l'augment només serà d'un 30% quan hem vist que en l'etapa anterior havia estat de més d'un 500%¹³⁵. El expedients de crisi seran habituals i moltes empreses, algunes de molt significatives, tancaran (Roure, Alfaro, Inocenti, Diderosa, Blanch, Inosa, Síntex...). El cas més simptomàtic serà el de l'empresa local més important, Humet Hidràulica SA, que arribà a tenir 1.200 treballadors però que féu fallida l'any 1982. D'aquesta empresa se'n parla a bastament en l'article del monogràfic *La indústria a Santa Perpètua de Mogoda des de la postguerra fins a la crisi del petroli...* La conseqüència immediata d'aquesta davallada industrial serà la caiguda de l'ocupació. Si havia crescut un 63% en el període 70-75, ara entre 75-80 només creixeria un insignificant 3%. La magnitud de la crisi perpetua era tal que l'atur l'any 1983 va pujar fins al 25% (5% l'any 1975)¹³⁶. En aquests anys, les mobilitzacions de sindicats i partits polítics, davant l'allau d'acomiadaments, seran freqüents. Amb la creació de les zones d'urgent reindustrialització (ZUR) (1983) i la inclusió de Santa Perpètua en una d'aquestes, s'iniciaria una nova recuperació.

La primera meitat d'aquest període coincideix amb l'últim consistori franquista que hagué de conviure amb les reivindicacions de les associacions de veïns i

SANTA PERPÈTUA DE MOGODA Barris i xarxa viària interna i externa



31. Elaboració pròpia. Santa Perpètua de Mogoda. Barris i xarxa viària

del partits polítics¹³⁷ a causa de la manca de serveis. Durant aquests quatre anys, es continuà amb la millora del clavegueram, es construïren nous dipòsits, es contractà un servei de cloració de l'aigua i de recollida d'escombraries, etc. S'ampliaren les escoles de La Florida i el 1979 s'inaugurà el Colegio Nacional Fuensalida (poc després canviaria aquest nom per l'actual Bernat de Mogoda)¹³⁸ i el CP Can Folguera. Aquestes noves instal·lacions feren que s'enderroqués el malmés Grupo Escolar Calvo Sotelo (1977) per construir-hi el Mercat Municipal, que s'inaugurà el 1979¹³⁹. Pel que fa a l'urbanisme, el 1975, s'endegà el Pla parcial de reforma del barri de la Florida

(sector alt) i es construï la xarxa de clavegueram i es pavimentà els carrers. Els veïns hagueren de pagar el 50% de la pavimentació i el 100% de les voreres. L'any següent, seguint el mateix sistema de contribució, s'iniciaren les obres de la part baixa però el procés s'eternitzà per la fallida de l'empresa adjudicatària. Se'n contractà una altra, el pressupost es disparà i com que els veïns havien d'aportar més diners, fou motiu d'un llarg conflicte entre veïns i Ajuntament¹⁴⁰. Serà l'Ajuntament democràtic el que solucionarà el problema. Dos fets ressenyables que es produeixen en aquests moments són la celebració del mil·lenari de Santa Perpètua (1978)¹⁴¹ i el canvi de nom. A partir

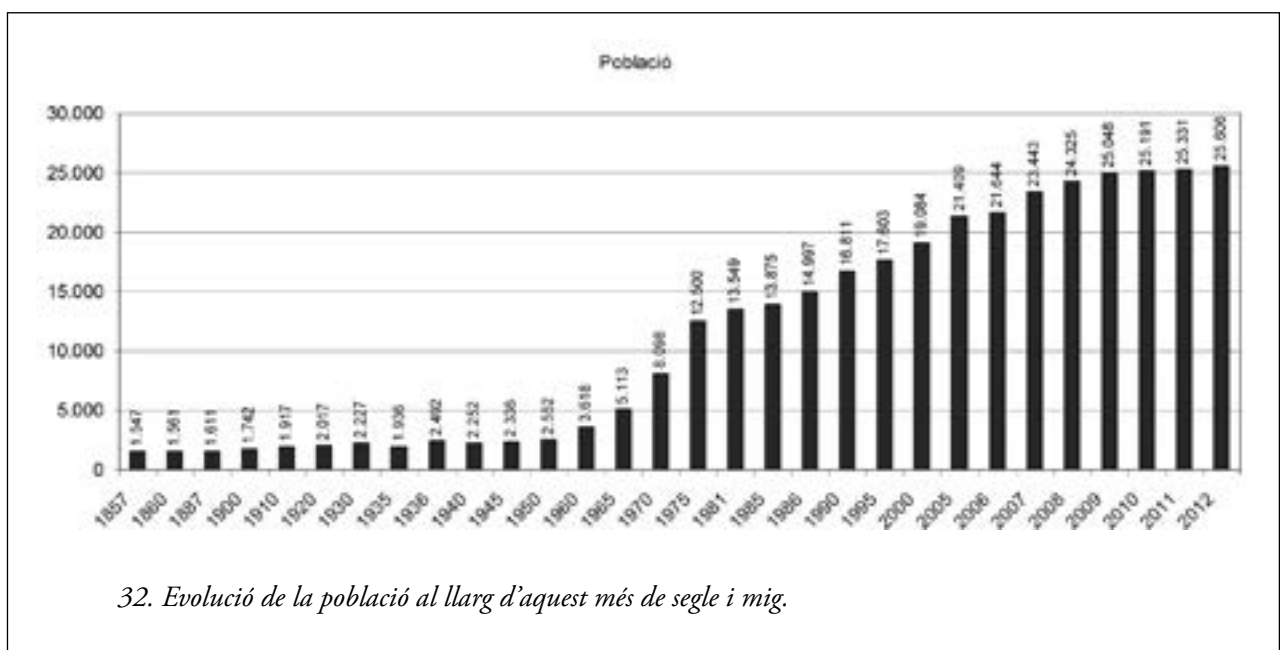
d'ara, ja no es dirà “Moguda” sinó “Mogoda”¹⁴².

El primer Ajuntament democràtic, ho acabem de dir, va haver de fer front a tots els dèficits heretats. Els primers anys, encotillat per un marc legislatiu que avançava molt lentament i per la penúria de recursos, continuà els projectes de l'anterior. Arrendà i rehabilità locals per a activitats escolars, comprà sòl per a equipaments, amplia el clavegueram, pavimentà nous carrers i inaugurà el Mercat municipal (1979) i les piscines (1980), ambdós equipaments construïts durant l'etapa anterior. El 1980, farà arribar l'aigua potable al barri de Mogoda. De totes maneres, la prioritat de les seves actuacions vindrà marcada per les dues mancances més patents: la sanitat i l'ensenyament. Pel que fa a la sanitat, la preocupació immediata seria tenir un servei d'urgències, però a llarg termini els esforços es bolcaren en la construcció del CAPI (1986)¹⁴³. El greu problema escolar fou un altre dels maldecaps heretats. A més de llogar i rehabilitar locals per transformar-los en aules, es crearà l'Escola Permanent d'Adults (1979) i, aviat, la primera Escola bressol municipal –La Mainada– serà una realitat (1982). Tal com feren amb el CAP, esmerçaren moltes energies per aconseguir l'Institut de Batxillerat, atès que els nois de 14 a 18 anys havien de marxar a estudiar fora. La lluita, també com la del CAP, fou llarga, perquè el govern de la Generalitat incomplia un rere l'altre els seus compromisos. Finalment, el curs 86-87 l'Institut Estela Ibèrica començaria les classes, encara

que de manera provisional, a la Granja Soldevila¹⁴⁴. Altres realitzacions imponents foren: l'adquisició de la casa Windisch (1981), on s'hi ubicaria un Casal d'Avis i posteriorment el Centre Cívic de La Florida (1994) i la compra de l'edifici d'estil colonial de la plaça de la Vila per transformar-lo en Casal d'Avis (1982).

Ja hem vist que, exceptuant la guerra i la postguerra, durant la primera meitat de segle XX, la població va créixer de forma moderada però sostinguda fins que, a finals dels 50, s'edevingué el boom demogràfic amb l'arribada d'immigrants procedents principalment d'Andalusia, Extremadura i Castella-la Manxa. Ara als anys 80, el creixement continuarà però la dinàmica immigratòria serà diferent. Els nouvinguts procedeixen de l'àrea metropolitana, principalment de Barcelona, Santa Coloma, Badalona, etc.¹⁴⁵

En aquest període naixerà un altre barri: Can Taió¹⁴⁶. L'any 1983 es començaren a edificar les primeres cases unifamiliars d'un total de 476 que s'anirien construint fins el 1987 en aquesta urbanització que els promotors anomenaren Terrablanca. El perquè es van construir vivendes d'aquest tipus fou que a més de la baixada del preu dels pisos a causa de la crisi, hi hagué un creixent interès dels barcelonins de fugir dels barris massificats. L'èxit féu que una altra promotora continués construint cases unifamiliars amb el nom de Vila Florida entre els carrers Ausiàs Marc i el castell de can Taió, donant aquest el nom a tot el barri.



32. Evolució de la població al llarg d'aquest més de segle i mig.

Durant aquest període (1983) es va desviar la carretera B-140¹⁴⁷ que passava pel poble pels accidents que provocava. Però sens dubte, des del punt de vista de les infraestructures, hem de destacar les dues noves vies de comunicació que travessaren el municipi: l'A-7 (actual AP-7) (1971) i la línia fèrria Papiol-Mollet (1982). L'autopista no tindria sortida, (sí provisional¹⁴⁸), a la població fins el 1997 amb la posada en marxa de la CIM (els nous accessos per Can Filuà es preveu que estiguin oberts el desembre de 2012)¹⁴⁹ i la línia de tren només transportaria mercaderies i residus nuclears, provocant la mobilització de les poblacions per on circulava¹⁵⁰. Després d'innombrables reclamacions a RENFE i a Foment, finalment el 2011 la línia també esdevingué de viatgers però els misteris insondables de les administracions fan que els trens passin de llarg perquè encara no s'ha construït l'estació.

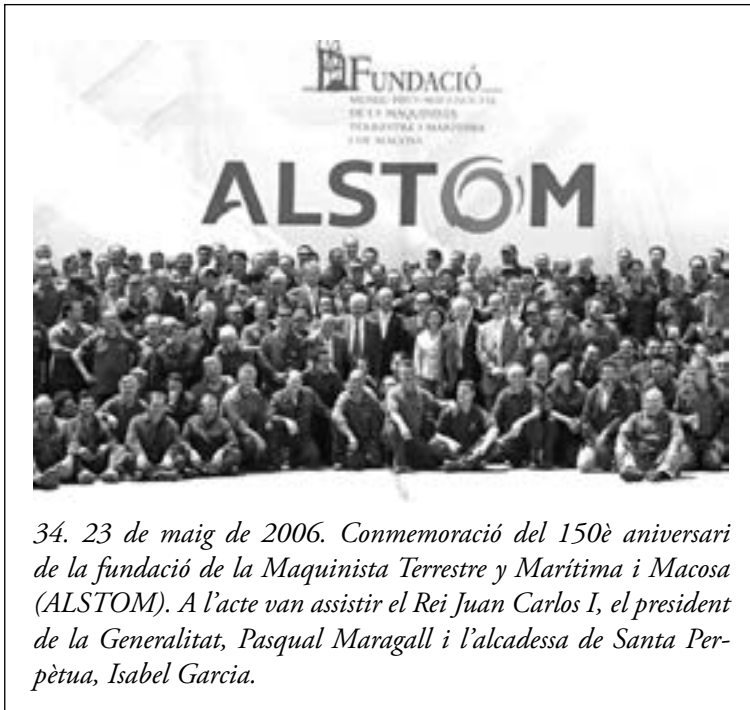
1986-2012: Europa i la globalització. Les multinacionals i la CIM Vallès. Crisi econòmica i financera. Els darrers barris: Mas Costa i Can Filuà

Fruit de la dràstica reconversió i reindustrialització de mitjan anys 80, es produí un nou creixement econòmic que, amb mesures orientades a la globalització, a la diversificació dels sectors i a la introducció de les noves tecnologies, representaria l'inici d'un nou model industrial. Malgrat tot, a principis dels 90 l'economia s'endinsà de nou en una fase de contracció¹⁵¹ per, tot seguit, a partir de 1995, encetar més d'una dècada de progrés sostingut, el més alt des de l'arribada de la democràcia. Aquesta puixança s'explicaria essencialment pels esforços fets per convergir en la



33. Plànol general de la Central Integrada de Mercaderies (CIM), la gran plataforma logística de distribució de l'àrea metropolitana de Barcelona, inaugurada el 1997 i que aquest any ha celebrat el seu 15è aniversari. En el requadre, el president de la Generalitat, Jordi Pujol i l'alcalde de Santa Perpètua de Mogoda, Pere Bufí, el dia de la inauguració.

unió econòmica i monetària (tractats de Maastricht i Amsterdam), per les successives baixades dels tipus d'interès i per l'arribada massiva d'immigrants estrangers. A pesar de tot, el 2007, de sobte, el creixement s'aturà per la greu crisi financera que esclatà als EEUU, a causa de les hipoteques subprime –a casa nostra, bombolla immobiliària. Crisi que després ha dut la del deute sobirà o de l'euro i que ha fet que països com Grècia, Irlanda i Portugal fossin rescatats, planant sobre Espanya i Itàlia la mateixa amenaça. Si la totalitat de l'economia espanyola no ha estat rescatada fins ara, potser es deu a la seva envergadura –no és del tamany dels països rescatats– sí que ho ha estat, en canvi, part del seu sistema financer (crisi de Bankia). El constant decreixement des del 2008 ha fet que es bategessin aquests anys com la Gran Recessió, en comparació a altres crisis de la història com la Gran Depressió del 29. Durant aquests quatre anys, el nombre d'empreses inscrites a la Segurerat Social ha disminuït un 15% amb el consegüent augment de l'atur (Espanya, 2007: 8,3%; 2012: 26%), la reducció de la despesa –popularment conegut com a retallades– per frenar el dèficit, generaran grans moviments de protesta, no solament en els països més castigats per la crisi sinó també a nivell global.



34. 23 de maig de 2006. Commemoració del 150è aniversari de la fundació de la Maquinista Terrestre y Marítima i Macosa (ALSTOM). A l'acte van assistir el Rei Juan Carlos I, el president de la Generalitat, Pasqual Maragall i l'alcalde de Santa Perpètua, Isabel Garcia.

Santa Perpètua, a finals dels 80, va apostar per la diversificació productiva i per nous sectors com el del transport, el de la distribució i el de la innovació tecnològica, propiciant un nou creixement. Per primera vegada, l'any 1989, les empreses passarien del miler i, si bé en els anys següents, s'enregistrà una petita davallada, a finals dels 90 i principis del segle XXI, tornaran a ultrapassar aquesta xifra. Aquest augment es fa patent amb la instal·lació de multinacionals com Gec-Alstom (1994) –Samsung¹⁵², tot i facilitar-



35. La factoria Panrico es va instal·lar a Santa Perpètua de Mogoda l'any 1966.

li els terrenys, s'instal·larà a Palau-solità i Plegamans–il·l'ini de la construcció (1995) de la Central Integrada de Mercaderies (CIM). Alstom, la multinacional francesa, després d'absorbir altres empreses, entre elles, la mítica Maquinista Terrestre y Marítima¹⁵³ i Materiales y Construcciones S.A (MACOSA), popularment coneguda com Can Girona¹⁵⁴, liderà el procés de reconversió de material rodant ferroviari espanyol, donant un gran impuls tecnològic a una indústria, que fins llavors estava centrada en el mercat nacional i amb nul·la competitivitat exterior. Actualment, la fàbrica de Santa Perpètua compta amb una plantilla d'uns 900 treballadors i manté taxes d'exportació del 75%. Pel que fa a la CIM Vallès, la gran plataforma logística de distribució de l'àrea metropolitana de Barcelona de 44,2 ha, situada estratègicament entre l'AP-7 i la C-33, es crea a partir de la decisió de la Generalitat i de l'Ajuntament de

Barcelona de trobar una alternativa a les empreses de transport situades al Poblenou. Comença les activitats el 1997 amb unes quantes empreses, entre elles Azkar, La Guipuzcoana, etc.¹⁵⁵ Aquest any, en el seu 15è aniversari, compta amb unes 60 empreses, uns 2.900 llocs de treball directes i induïts i rep una mitjana de 250.000 vehicles mensuals, dels quals un 47% són camions¹⁵⁶.

Santa Perpètua inicia el s.XXI amb un gran creixement i del 2004 al 2007, abans de la crisi, es consolida industrialment. Amb 12 polígons industrials¹⁵⁷, més de 1.000 empreses, algunes de grans dimensions com Alstom, Montesa Honda, Cayfosa Quebecor, DHL, Panrico, Volpak¹⁵⁸ i 16.000 treballadors¹⁵⁹, esdevindrà la capital industrial de l'Eix de la Riera de Caldes. En aquells moments, la intensitat tecnològica no solament era de les més altes del Vallès sinó que superava en 13 punts l'índex català i la indústria local representava el 2% del VBA de Catalunya¹⁶⁰. Durant aquests anys l'atur disminueix i es duplica la contractació indefinida. Les principals activitats, a nivell ocupacional,¹⁶¹ eren les següents: fabricació de material de transport, transport terrestre, comerç a l'engròs, indústries de productes alimentaris, activitats annexes al transport, fabricació de maquinària



36. Instal·lacions a Santa Perpètua, al polígon industrial la Torre del Rector, del nou centre logístic de Montesa-Honda per al sud d'Europa que estarà operatiu a finals de 2013. Amb la crisi, la producció es va traslladar a Itàlia el 2009. Aquí només es fabrica el model trial de Montesa, 1500 unitats anuals.

i material elèctric, fabricació de productes metàl·lics, arts gràfiques, indústria química, etc.

Aquest creixement industrial anirà en paral·lel al demogràfic. La població, durant aquests anys, continua creixent de manera constant i sostinguda i es passa de 14.997 habitants a 25.606, suposant un increment de més del 170% (estariem molt a prop del 27.000-30.000 que preveu el Pla General)¹⁶². Hi ha dos increments importants. Un primer període 1985 / 1986 atribuïble al creixement urbanístic de la zona de Can Taió i un segon moment 2002 / 2003 en el qual es combinen les darreres promocions urbanístiques a la zona nova de Can Folguera i les noves construccions de l'àrea de Mas Costa. El 2003 i el 2007 representen pics importants (1.166 i 1.799 habitants respectivament). Aquests increments es deuen, principalment, al creixement residencial de La Florida Nord però sobretot al nou barri de Mas Costa. Una característica nova és la forta immigració estrangera, menor que en altres pobles del Vallès i que al conjunt de Catalunya. Si la primera onada d'immigrants de principis del s.XX i dels anys seixanta-setanta eren de la resta de Catalunya i de la resta d'Espanya (migració interna), ara la procedència serà estrangera. El 2009, un 12,2% de la població és d'origen estranger, quan el 2001 només ho era el 3%¹⁶³. Aquesta població estrangera prové de 80 nacionalitats diferents i la més nombrosa és la marroquina (808), a distància, la colombiana (264) i la maliana (194). Segueixen, amb més de cent



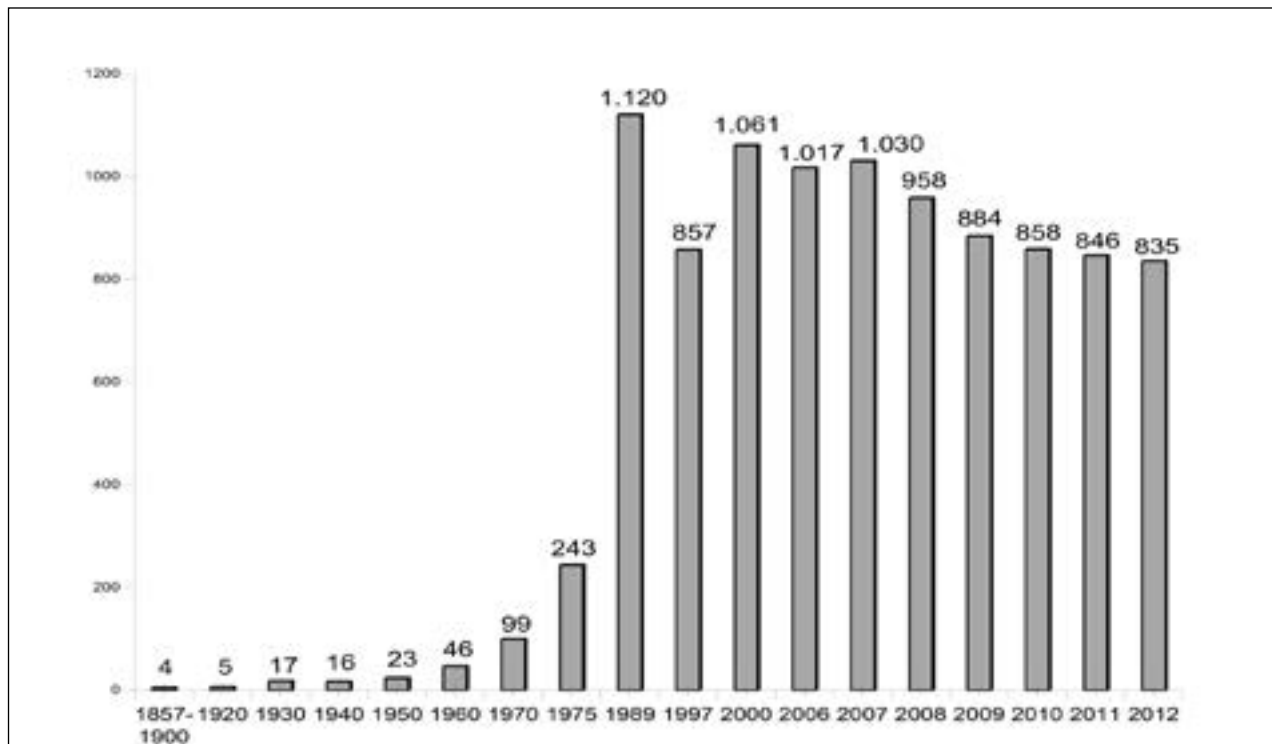
37. Cayfosa-Quebecor, situada al polígon industrial Can Bernades-Subirà, és una empresa del grup Impresia Ibèrica i es dedica a la impressió i enquadernació de llibres i altres continguts editorials.

habitants per nacionalitat, països com Gàmbia, Perú, Nigèria, Equador, Argentina i Romania¹⁶⁴.

Amb la crisi, començarà un degoteix de tancament d'empreses (2007: 1.030 empreses, 2012 : 835; qua-



38. VOLPAK, situada al polígon industrial Can Vinyalets, va començar la seva activitat a Santa Perpètua de Mogoda l'any 1979, especialitzant-se en el disseny i fabricació de màquines d'envasar, específicament per a la indústria alimentària i farmacèutica. El 2011, es va integrar en el grup italià ACMA, líder de l'envasat. Actualment ACMAVOLPAK, amb una plantilla de més de 500 treballadors (210 a Santa Perpètua. La resta, entre Itàlia i l'Índia), forma part del grup Coesia, un dels líders mundials en la indústria de l'envasat.

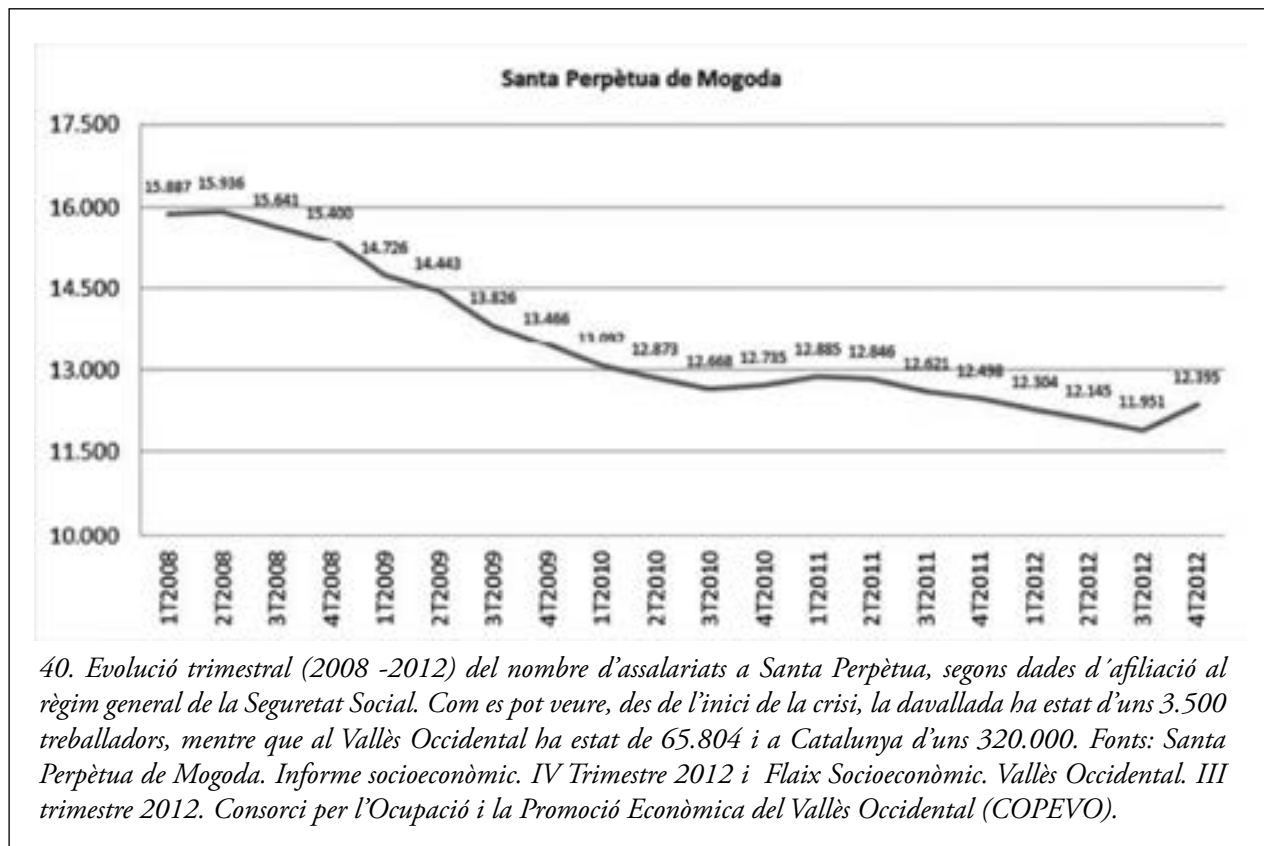


39. *Elaboració pròpia. Evolució del nombre d'empreses (1857-2012). Els inicis de la industrialització perpetuenca van ser molt lents. Durant els anys 20-30 del s. XX, hi hagué un petit impuls que la guerra i postguerra frenaren. Durant la dècada dels 60, la indústria superarà per primer cop l'agricultura i actualment Santa Perpètua, tot i la crisi --des del seu inici, han tancat 195 empreses--, és un dels municipis més industrialitzats de Catalunya. En aquests darrers cinc anys (2008-2012, 3r trimestre), l'Eix de la Riera de Caldes, que agrupa 5 ajuntaments (La Llagosta, Polinyà, Palau-solità i Plegamans, Sentmenat i Santa Perpètua), ha perdut 727 empreses i 11.986 llocs de treball de les 3.901 i dels 49.038 que en tenia respectivament. Font: L'Eix de la Riera de Caldes. Informe socioeconòmic 3r trimestre, 2012.*

sibé un 18,94% menys),¹⁶⁵ d'expedients de regulació d'ocupació (ERO) i augmentarà considerablement l'atur (2008: 12,03%; 2012: 17'59%)¹⁶⁶. Tot plegat provocarà una gran conflictivitat laboral (Alstom, Montesa-Honda, Panrico, Draka Cable, Catensa, Procter & Gamble –Ambipur–) amb vagues i manifestacions. Algunes d'aquestes, com la dels treballadors d'Alstom, no solament davant la seu de l'empresa a Barcelona i a Madrid sinó també davant l'Ajuntament local¹⁶⁷. Després de llargues i dures negociacions, algunes empreses reduiran el nombre d'acomiadaments i els treballadors, per la seva banda, acceptaran la congelació o rebaixa salarial, a més d'altres mesures de flexibilitat per millorar la productivitat i evitar el tament de l'empresa.

Des de l'inici de la crisi, més profunda i duradora del que hom pensava, les diferents administracions

contínuament promulgaran plans¹⁶⁸ o mesures¹⁶⁹ per fomentar la reactivació, posant l'accent en la nova economia (globalització), basada en la informació, el coneixement, les noves tecnologies, Internet, etc. Algunes de les mesures passen per la seva internacionalització, la qual cosa vol dir millorar les infraestructures. No hi dubte que a nivell local l'eix ferroviari o corredor del Mediterrani i la projectada central intermodal de la Llagosta beneficiarien la logística de la CIM Vallès¹⁷⁰. Altres tenen a veure amb la millora de la mobilitat dels polígons i, les més importants, amb plans d'innovació tecnològica (R+D+i) per potenciar els clústers¹⁷¹ que es van desenvolupant en diferents punts o eixos del territori com la Riera de Caldes, l'Eix de la B-30¹⁷², el Baix Vallès, la Conca del Ripoll, etc. Naturalment, tota aquesta tasca no la podrà realitzar un municipi sol sinó



que exigirà mancomunar esforços i el mateix hem de dir pel que fa a l'Estat i les CCAA.

No és fàcil resumir la extraordinària transformació que ha experimentat Santa Perpètua en aquest últim quart de segle. Intentarem, si més no, assenyalar-ne els principals trets. Com hem dit, els primers ajuntaments democràtics es varen trobar sense recursos i amb un marc legal predemocràtic molt constrictiu que evolucionava amb molta lentitud¹⁷³. A part dels tradicionals i recurrents problemes d'abastiment d'aigua, de la deficient xarxa de clavegueram, del manteniment i enllumenat dels carrers, dels residus urbans, els esforços més urgents durant la dècada dels 80 d'aquests consistoris aniran dirigits a pal·liar, sense tenir-ne les competències, els greus dèficits en la sanitat i l'ensenyament. No serà fins a principis dels 90 que començarem a veure les primeres actuacions tendents a planificar no ja uns quants carrers, unes illes de cases o tot un barri, el màxim que s'havia fet fins llavors sinó que ara es tractarà d'intervenir en el conjunt de l'espai urbà per projectar la ciutat futura en una perspectiva de vint o trenta anys.

La primera planificació urbanística democràtica, feta des de i pel municipi i no, com se solia fer, des de la Diputació o des d'organismes superiors, i que va dissenyar la Santa Perpètua actual, comença el 1993 amb la redacció del Pla General Municipal d'Ordenació Urbanística de Santa Perpètua (PGOU)¹⁷⁴. Aquest pla revisava el Pla General d'Ordenació Municipal de la Comarca Urbanística de Sabadell (PGOMCUS) (1978)¹⁷⁵, l'últim pla del franquisme, i pretenia, sense trencar amb el món rural, avançar definitivament cap a un model de ciutat-camp. Diversos seran els àmbits que es marcarà el PGOU per atènyer aquest gran objectiu. El primer i més general, l'articulació d'una ciutat compacta, sense fractures. El segon, la rehabilitació dels barris. El tercer representava una novetat, la promoció d'habitatge públic. Els restants: la protecció del patrimoni i una gestió mediambiental sostenible.

Tots aquests objectius del PGOU no haguessin estat possibles, sense els corresponents plans d'inversions. El primer es va posar en marxa, el 1997, per un import de 1.765 milions de pessetes i tindria una durada de tres anys. Volia superar els dèficits històrics



41. Amb la crisi, la conflictivitat social augmentarà. Treballadors d'Alstom dirigint-se en manifestació (31 de març de 2011) des de la fàbrica vers la plaça de la Vila on es troba l'ajuntament de Santa Perpètua de Mogoda. Font: L'Informatiu Municipal nº 443.



42. 1993. Terrenys on es construiria el barri de Mas Costa i es completaria la Florida Nord. En primer terme, a l'esquerra, veiem el pont sobre la línia de tren R-8 i el bosc Soldevila. A la dreta d'aquest, l'Avinguda 15. Immediatament després del bosc i a banda i banda de l'Avinguda 15 el camí que trobem és l'actual Av. Estela Ibèrica. Al cap d'aquesta, veiem la riera de Polinyà i més al fons la riera Seca.



43. Blocs de pisos del barri de Mas Costa.



44. En primer pla, maqueta de l'últim barri: Can Filuà.

en infraestructures, en edificis institucionals o de serveis, en espais lliures, amb un ambició llistat de projectes¹⁷⁶. El 2002, i durant els cinc anys següents, s'establí un altre pla d'inversions sota el nom de "Proposta per un impuls de ciutat i la millora del projecte de ciutat" (PIMPC). També hi figuraven un llarg llistat de projectes, fins a 30, entre els quals el nou Pavelló, la rehabilitació del Vapor, una nova Escola Bressol Municipal a La Florida, l'adequació dels camins forestals, etc. Per últim, el 2006, un any abans que acabés aquest pla i a causa del seu grau d'assoliment, es relançà un Pla d'Actuació Municipal 2006-2010 (PAM), molt més ambiciós encara i que comprenia més d'un centenar d'actuacions¹⁷⁷.

Per articular una ciutat compacta, cohesionada, sense fractures el primer que calia fer era completar i millorar tant la xarxa viària bàsica interna o "eixos

cívics”¹⁷⁸ –per apropar els diferents nuclis dispersos, especialment l’històric i el de la Florida– com els accessos al municipi. El primer pas es donaria l’any 1988 amb la construcció del que es va anomenar vial del sector sud-oest (actual av. Onze de setembre) i que havia de facilitar l’accés a la zona d’equipaments (pavelló, piscines, instituts, Granja Soldevila) però sobretot als barris de Can Taió i de Mas Costa. Aquesta avinguda, després de construir el Nou Pont (1994), connectaria amb la C-59 (antiga B-143) i estava previst que més endavant enllaçaria, per la banda oest, amb la inacabada ronda de Can Taió (1995)¹⁷⁹. La connexió tan desitjada del nucli urbà i la Florida, a més de permetre una millor accessibilitat des de la N-152, es començaria l’any 1992 amb la remodelació de la BV-1401 (actual av. Mn. Jacint Verdaguer), feta per la Diputació i que després cediria a l’Ajuntament. L’any següent, unint l’avinguda de Girona i l’avinguda 15, encara es faria un pas més per acostar la Florida amb els altres barris. Durant aquest temps, per començar a omplir l’espai intermedi que quedava entre l’avinguda de Mn. Jacint Verdaguer i l’avinguda de Girona, s’endegà la primera fase d’acondicionament del Parc Onze de Setembre que a més de simbolitzar la unió material dels dos nuclis es volia convertir en el nou centre de gravetat de Santa Perpètua¹⁸⁰. Això passava per concentrar en aquell indret (Granja Soldevila) el major nombre d’equipaments com ara l’Institut, la Biblioteca, el futur Teatre-Auditori, algunes regidories i altres serveis i, darrerament (2012), el Parc



46. Tren de la línia R-8 (antiga línia El Papiol-Mollet) al seu pas per la Granja Soldevila. Incomprendiblement, no s’aturarà a Santa Perpètua de Mogoda perquè encara no s’ha construït l’estació. Tant costa comprar quatre planxes, o bé una caseta prefabricada, on hi digui ESTACIÓ i dir al maquinista que s’aturi en aquest indret? Quousque tandem abutere, Fomento/RENFE, patientia nostra? Arxiu CREM.

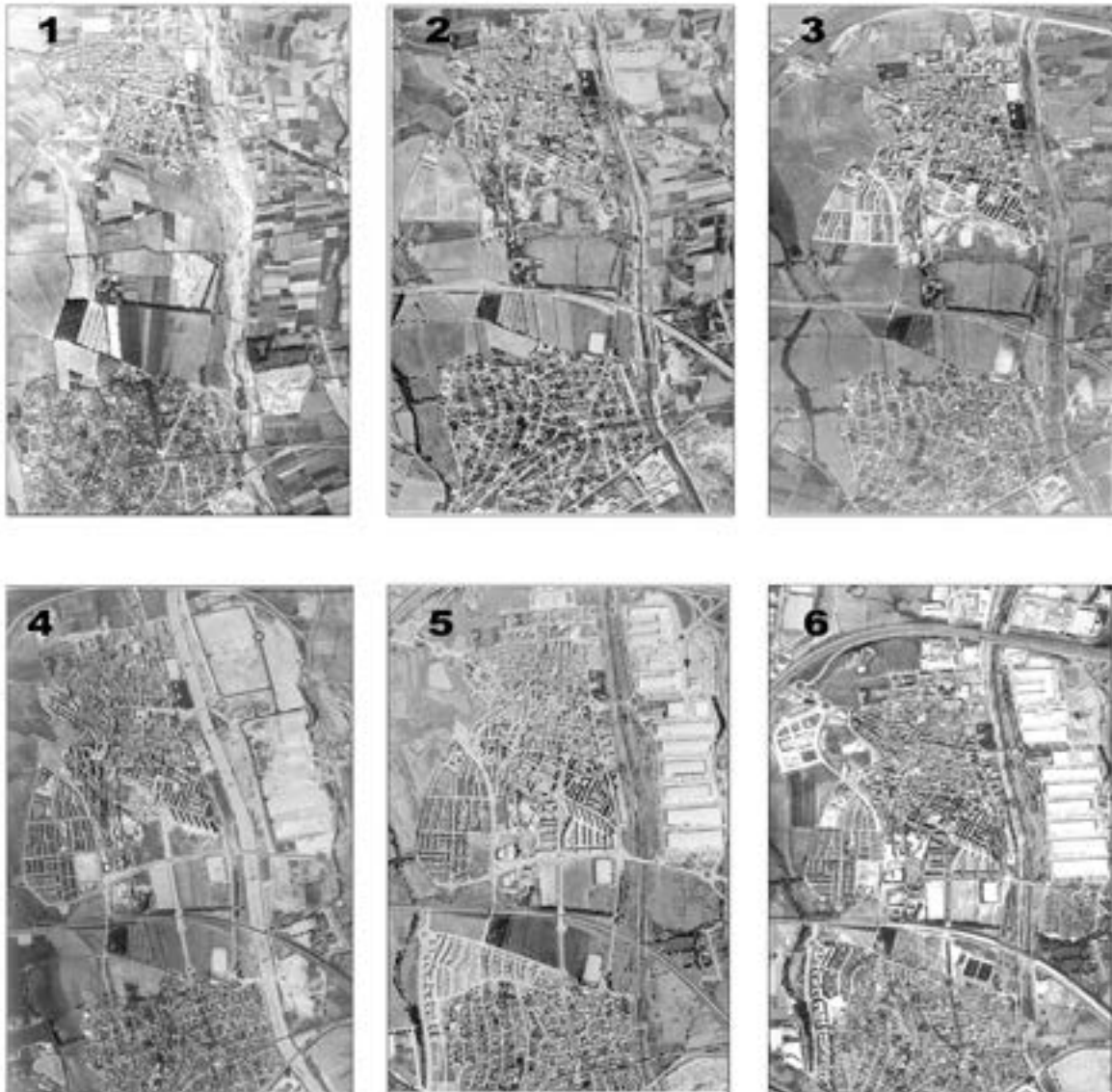


45. Construcció, malgrat la crisi, dels primers blocs de pisos a Can Filuà. A primera vista, crida l’atenció la seva alçària que no s’adiu amb l’entorn, contrasta molt amb la dels pisos de Mas Costa i contradiu el projecte de ciutat-camp que pretén el PGOU.



47. Cartell dels Indignats de Santa Perpètua de Mogoda, convocant el 2011 a una manifestació per demanar que els trens de la línia R-8 s’aturin al municipi. FONT: Web Indignats Santa Perpètua.

EVOLUCIÓ DEL PLÀNOL URBÀ DE SANTA PERPÈTUA DE MOGODA a partir dels anys 60 del s. XX



48. 1. 1960. Encara no s'ha construït l'autopista A-7 ni la R-8. 2. Anys 70. Configuració del barri de Can Folguera. La línia fèrria R-8 travessa el municipi, dividint el poble en dos sectors: el nucli històric i la Florida. 3. 1986. Urbanització de Terrablanca, que després esdevindrà Can Taió. 4. Principis-mitjan anys 90. El barri de Can Folguera continua creixent i el de Can Taió ja està acabat. Construcció de la Central Integrada de Mercaderies (CIM). 5. Final dels anys 90. La CIM ja funciona. Es completa Can Folguera i la Florida Nord. Al sud de la R-8, limitant amb la Ronda de Can Taió, neix un nou barri: Mas Costa. 6. Principis del s. XXI. Es completa el barri de Mas, en direcció sud i es projecta el barri de Can Filuà, al sud de l'AP-7 i de la B-140. Entre l'avinguda Mn. Jacint Verdaguer i el passeig de la Florida, s'observen els nous camps de futbol, que han substituït l'antic camp de la Florida, i al costat d'aquests podem veure el CAP II.

Central¹⁸¹. També, l'any 1993, al límit nord del poble, s'unirien els carrers de Sant Antoni i de la Creueta i aquest últim es connectaria l'any 2008 amb el camí del cementiri. Un pas fonamental per aproximar els dos nuclis, que havien viscut d'esquena l'un de l'altre, arribaria el 1997 amb la inauguració de la Rambla d'enllaç (actual passeig de la Florida), un passeig de més d'un kilòmetre i de 22 metres d'amplària. Per altra banda, l'accés al municipi per la carretera de Sabadell (B-140) guanyaria substancialment amb el final de la "trinxera" que va representar l'ampliació del carrer de Sant Isidre (2002), una reivindicació històrica pels problemes ocasionats a causa del trànsit i del accidents. La xarxa viària continuaria millorant, primer, amb la construcció del pont de Can Oller (2003), per evitar que els camions passessin pel nucli urbà i la Creueta i, posteriorment, amb la perllongació de l'avinguda de l'Estela Ibèrica (2008).

Al mateix temps que s'anava completant la xarxa viària interna, es produïa una gran millora en les infraestructures, que donaria un tomb a la proverbial manca de comunicacions, si més no, per carretera. Estem parlant del desdoblament de la B-143 (1995), de la rotonda a l'encreuament de l'antiga N-152 i l'avinguda 3 (1998), dels accessos definitius a l'autopista (2004), de la variant de la C-59 que permetria l'accés als polígons (2008), de la posada en marxa de la ronda de Llevant (variant de Polinyà) (2010) i, finalment i molt important, de l'accés de Can Filuà a l'AP-7 que es preveu pel desembre d'aquest any (2012)¹⁸². Pel que fa a les comunicacions ferroviàries, malauradament, encara queda molt per fer. S'ha aconseguit transformar la línia R-8 (antiga El Papiol-Mollet) en línia també de viatgers però incomprensiblement el tren encara passa de llarg perquè no hi ha estació a Santa Perpètua¹⁸³. Tampoc s'ha donat encara solució a la via única de la R-3 (Hospitalet-Puigcerdà) al seu pas per la Florida i als problemes que ocasiona aquesta línia als veïns¹⁸⁴. És d'esperar que, amb la construcció de l'estació de la R-8 i la o les que es preveuen construir amb la futura línia orbital¹⁸⁵, que ha d'unir Vilanova i la Geltrú amb Mataró, Santa Perpètua, per fi, es comunicarà amb les principals ciutats del Vallès (Sabadell i Terrassa), així com del Baix Llobregat i Penedès, i s'haurà despertat d'aquest malson que ha tingut amb la història del tren.

A mesura que s'anava consolidant la xarxa viària interna i connectant-la amb les grans infraestructures supramunicipals, es va construir una gran quantitat

de nous equipaments educatius, sanitaris, culturals, esportius i de serveis que evindenciaren la transformació més gran que mai s'hagi produït al municipi. Per tenir una imatge de la ciutat, que ha esdevingut aquell poble que fa 150 anys només tenia 1.574 habitants i cap servei, n'enumerarem els principals: **Equipaments educatius:** IES Estela Ibèrica (1987), IES Rovira-Forns (2007), CEIP Santiga (2005), Escola Bressol Municipal Els Pins (2005) i EBM l'Espiga (2007), l'Escola de Música i Dansa (1994) i en projecte Els Aigüerols. **Equipaments sanitaris:** construcció del CAP II (2010), Centre de rehabilitació, Hospital de Mollet (2010). **Equipaments culturals:** Biblioteca Josep Jardí (1998). **Equipaments esportius:** Nou Pavelló (2005), nous Camps de Futbol-Centre de Futbol Municipal (2011). **Equipaments de serveis:** Nova Casa Consistorial (2003), sis centres cívics: (La Creueta (1990), La Florida (1994), Can Folguera (1994), Can Taió (2001), Mas Costa (2002), El Vapor (2005), Comissaria Mossos d'Esquadra(2006), Casal d'Avis i Centre de Dia (2006), Deixalleria(2001), Tanatori (2007), Habitatge social (2009), CAM (2010), etc.

El segon objectiu que es proposava el PGOU era la rehabilitació dels barris. Can Folguera en focalitzarà la prioritat, encara que altres barris també se'n beneficiaran. Hem vist com Can Folguera, construït en els anys 60-70, a més de les mancances inicials, s'havia anat deteriorant. Les deficiències urbanístiques i de serveis d'aquest barri provocarien les contínues reivindicacions de les associacions de veïns de finals del franquisme i de l'arribada de la democràcia i motivarien diversos plans de rehabilitació, essent el més important el que es va endegar amb l'ajuda de la Llei de Barris(2005) – primera llei que va aprovar el Tripartit– i que encara avui continua. No cal dir que la promoció d'habitatge públic, tercer objectiu del PGOU, marcarà una diferència més d'aquest pla amb els anteriors. Ara, per primera vegada, a més de planificar racionalment el creixement urbanístic, es tractarà d'oferir habitatge protegit, adreçat a la gent gran i als joves, sectors socials que, a causa de la bombolla immobiliària, no tenen accés a un habitatge i ni tan sols a un lloguer a un preu raonable. És just dir que sense l'arribada del Tripartit (2003-2010) al govern de la Generalitat, més sensible a les qüestions socials, la Llei de barris, no hagués estat possible. Des que es fa palesa al municipi la necessitat d'habitatge protegit i s'inicien els primers estudis (1996-2002) fins a fer-la realitat

PRINCIPALS EQUIPAMENTS darrers 20 anys



Escola de Música i Dansa (1994)



Biblioteca Josep Jardí (1998)



Nova Casa Consistorial (2003)



Escola Bressol Els Pins (2005)



CEIP Santiga (2005)



**Comissaria Mossos
d'Esquadra (2006)**



Casal d'Avis- C. de Dia (2006)



IES Rovira Forns (2007)



Habitatge social (2009)



CAP II (2010)



Camps de Futbol (2011)



**Comencen les obres del futur
Parc Central (oct. 2012)**

hi ha un llarg recorregut ple d'entrebancs econòmics (crisi) i polítics (canvi de govern a la Generalitat). Avui, la gent gran, a Can Folguera, i els joves, a Can Taió, ja disposen dels seus 60 respectius pisos de lloguer. Les obres dels 810 habitatges a Can Filuà, dels quals 426 són protegits, ja han començat (2011)¹⁸⁶ encara que els 997 (543 protegits) de l'ARE¹⁸⁷ de Can Taió hauran d'esperar si és que es duen a terme, almenys, en les mateixes condicions. No solament per la crisi sinó també pel canvi polític a la Generalitat¹⁸⁸.

La protecció del patrimoni i una gestió ambiental sostenible eren els dos últims objectius del Pla General. El 1996 es va aprovar el Pla Especial de Protecció del Patrimoni Arquitectònic de Santa Perpètua de Mogoda (PEPPASPM) que, a més de protegir les 40 àrees d'expectativa arqueològica i el sistema de mines d'aigua, elaborava un catàleg de protecció d'edificis, dels conjunts monumentals de Santiga i Mogoda i dels elements arqueològics més singulars¹⁸⁹. Pel que fa a la sostenibilitat, hem de dir que la regidoria de Medi Ambient es va crear el 1992 i el 1996 el municipi subscriu la carta d'Aalborg i posa en marxa l'Agenda XXI –comptà, a l'inici, amb una gran participació ciutadana i d'entitats ecologistes com ACRES i Fem Net– amb el compromís d'adoptar estratègies que fan de la sostenibilitat un dels eixos fonamentals de la seva actuació. Actualment, Santa Perpètua compta amb nombrosos espais verds: boscos (la Torre del Rector, Soldevila), més d'una vintena de parcs i jardins¹⁹⁰, els horts de la plana del Molí, ha recuperat (2002) i senyalitzat els camins agroforestals i, last but not least, Gallecs, el gran pulmó verd del Vallès, al qual s'hi pot arribar millor amb l'accés que es va fer per la masia de Can Banús (2011). Tot aquest patrimoni natural representa un valor afegit pel municipi i una riquesa que no hem de deixar perdre. Ens acosta a aquella ciutat-camp prevista en el PGOU i que troba en el seu passat agrícola un dels trets de la seva identitat.

Epíleg

Al llarg d'aquest segle i mig hem vist com aquell poble exclusivament agrícola, on van instal·lar-se, molt poc a poc, les primeres indústries, s'ha transformat, tot i la crisi, en un dels municipis més industrialitzats del Vallès i, per tant, de Catalunya. Si bé els inicis de la industrialització, a Santa Perpètua,

van ser lents, durant els anys 20-30 del segle passat, com a la resta de Catalunya, observem un notable impuls modernitzador, interromput per la guerra civil i la postguerra. El consegüent daltabaix serà tan gran que fins a mitjan anys 50 no es recuperarà el nivell de creixement econòmic d'abans de la guerra. Ja en plena dècada dels 60, es produirà el boom del desenvolupament, un accelerat i caòtic desenvolupament en el qual la indústria superarà per primera vegada l'agricultura, essent els primers polígons la imatge d'aquest canvi. Després vindrà la crisi del petroli i la dràstica reconversió industrial dels 80. Posteriorment, l'entrada d'Espanya a la Comunitat Europea i una forta implantació de multinacionals, com a resultat de la globalització, significarà un nou revifament. Per acabar, a finals del s.XX i principis d'aquest, es produirà el major creixement des dels anys 60 causat, més que res, per la bombolla immobiliària, l'esclat de la qual ens ha dut a una crisi que fa quatre anys que dura i que no s'albira a curt termini cap símptoma de recuperació.

En paral·lel al creixement industrial, aquell poble d'un miler i mig d'habitants, que acabava d'agregar Santiga, es transformarà amb el naixement dels diferents barris en una ciutat de més de 25.000 habitants, dels quals el 12% són d'origen estranger. Hem vist que, gràcies a la millora de les comunicacions i sobretot a la implantació del ferrocarril, s'instal·là, a mitjan segle XIX, la primera fàbrica, el Vapor Arañó, i amb ella es produí el primer eixamplament urbanístic després de la formació, a la segona meitat del s.XVIII, del nucli urbà a partir de la sagrera medieval. Durant el primer terç del s. XX, amb l'augment de la població, es crearan els dos primers barris: la Florida i la Creueta. La guerra i la postguerra, com succeí a la indústria, representaran un estancament en el creixement urbà. Fins la dècada dels seixanta no es produirà el boom demogràfic, per la massiva arribada d'immigrants de la resta de l'Estat, i es construirà el barri de Can Folguera, símbol del desenvolupament. Acabada la crisi del petroli, durant la transició democràtica, s'iniciarà un altre barri Can Taió, amb una nova arribada migratòria però aquesta vegada la procedència serà de l'àrea metropolitana. Per últim, el darrers barris que conformen el municipi, Mas Costa i Can Filuà, fruit de la bombolla immobiliària, es van anar creant des de finals de la dècada del 90 del s. XX fins a l'arribada de la crisi, el 2008.

Al final d'aquest recorregut de 150 anys, no hi ha dubte que el llegat de la industrialització ha estat molt positiu, malgrat la convulsa història política (dues guerres civils, dues dictadures, dues repúbliques, dues restauracions i una revolució) que ha viscut el país. La ciutat actual no té parangó amb aquell poble eminentment rural, aïllat i endarrerit, desproveït d'equipaments i de serveis. Avui, tot i la crisi que ha laminat l'estat del benestar, el nostre estàndard de vida (socioeconòmic, sanitari, cultural, etc.), amb tots els matisos que es vulguin, és el d'un país desenvolupat i està dins la mitjana europea, lluny dels paràmetres de fa segle i mig. A pesar de tot, algú pot objectar, amb raó, que el camí del progrés no permet aturades i que, per tant, els reptes són molts. No negarem que això és cert pel que fa a l'anhelada centralitat del poble que no acaba de reixir, a la tan reivindicada estació de tren a la Granja Soldevila, a la construcció del repetidament anunciat Teatre-Auditori o a la inexcusable absència de pantalles acústiques a l'AP-7, per citar-ne alguns que sembla que estan més a l'abast. Aquests reptes, és veritat, són importants, però no podem oblidar les desigualtats que la crisi ha accentuat ni tampoc la cohesió social per enfortir la comunitat multicultural en la qual ens hem convertit. Tots convindrem, però, que el principal repte de futur, en l'època postindustrial en la qual vivim i en la qual són rellevants les activitats basades en el coneixement i la informació, passa per la millora del sistema educatiu¹⁹¹, tant en inversió de recursos de tota mena com en exigència acadèmica. Un país com el nostre en el qual els recursos naturals i financers són més aviat escassos, no té altre remei que apostar pels recursos humans. Avui ja no es tracta simplement d'alfabetització, com en el passat, o de plena escolarització, aconseguida a principis dels anys 80. Si volem estar preparats pels desafiaments del s. XXI, necessitem tècnics altament qualificats, científics, investigadors i tots aquests, com és natural, es formen des de la base. Per això, no entenem ni les polítiques educatives de les diferents administracions (constants canvis de llei d'educació) ni la gasiveria de recursos destinats, amb el pretext de la crisi, en tots els nivells de l'ensenyament que fan que, després de dos anys, encara estiguem esperant la construcció de l'escola Els Aigüerols. Exemples com aquests ens demostren que si de veritat creiem que el futur d'un país comença a l'escola, anem errats. Això no és una afirmació individual, aïllada, ni tan sols la d'uns quants pares d'una AMPA, ni tampoc la del Consistori perpetuenc

només. *El Pacte Més Indústria*, que agrupa patronals, sindicats, universitats, col·legis tècnics i professionals i altres institucions, en el seu manifest constituent *Més indústria: la resposta catalana a la crisi*¹⁹² insta al nou govern de la Generalitat a prioritzar un conjunt de mesures (a fi d'impulsar la indústria i l'economia productiva i així sortir de la crisi), que passen per la millora de la competitivitat, la internacionalització de les empreses, la millora de les infraestructures viàries i ferroviàries i adverteix del següent: "*Cal que la societat catalana opti fermament per la recerca i el desenvolupament, així com per millorar la formació de les persones, des dels seus nivells més elementals fins als nivells acadèmics més avançats*".

Notes

¹ Vull agrair Ernesto Vilàs, Pere Garcia i Josep Ventura, membres del CREM. Les seves aportacions i comentaris han estat una gran ajudada en l'elaboració d'aquest article.

² Per E. Hobsbawm, la revolució industrial comença el 1780, dues dècades més tard. *En torno a los orígenes de la revolución industrial. Siglo XXI Editores, 1988*. Vegeu també *La era de la revolución, 1789-1848*. Crítica, 2005.

³ Per contradictori que pugui semblar, a Andalusia, una regió eminentment agrícola, es van establir els primers alts forns. El 1844 aquesta regió produïa el 85% del ferro colat de tot l'Estat.

⁴ Jordi Nadal, (1975): *El fracaso de la revolución industrial en España, 1814-1913*.

⁵ Les transformacions que es produïren durant el s. XVIII, origen del procés d'industrialització de Catalunya, han estat descrites magistralment per Pierre Vilar: *Catalunya dins l'Espanya moderna. Recerques sobre els fonaments econòmics de les estructures nacionals*. Barcelona. Edicions 62, 1964-68.

⁶ L'any 1737, es funda la primera fàbrica d'indianes de cotó que representa el tret de sortida del sector cotoner i, per tant, de la industrialització.

⁷ Canal de la Infanta (1819), canal de la dreta del Llobregat (1855), canal d'Urgell (1862).

⁸ Cronològicament, la industrialització, a Catalunya, comença el 1833, l'any en què el Vapor Bonaplata es mecanitza, gràcies a la màquina de vapor. Josep Bonaplata havia visitat Anglaterra per conèixer les innovacions de la revolució industrial i d'allí va importar una màquina de 30 cavalls de força que utilitzava llenya en comptes d'hulla perquè aquí el carbó mineral era pràcticament desconegut.

⁹ El Vapor Bonaplata, situat al carrer Tallers, era una societat en

comandita (Bonaplata, Vilaregut, Rull y Cia). També disposava d'una foneria i un taller per fabricar i reparar maquinària tèxtil. Els socis eren, a més de Vilaregut i Rull, els germans Bonaplata. El pare d'aquests, Salvador Bonaplata, va comprar l'any 1847 la propietat de Can Taió, can Miró, el mas Costa, el camp de la Perera i la Creueta. Esteve Canyameres, (2009): *Masos, masies i masoveries. Estudi de l'agricultura de Santa Perpètua de Mogoda i Santiga (segles XI-XX)*. Pàg. 55

¹⁰ Güell, Ramis i Cia era el nom oficial d'aquesta fàbrica. Joan Güell i Ferrer, un indià, n'era soci capitalista i president. El seu fill, Eusebi Güell Bacigalupi, va ser el primer comte de Güell i es va casar amb Luisa Isabel López Bru, filla gran d'Antonio López i López, marquès de Comillas. Més endavant veurem també la relació que, tant el marquès de Comillas com els Güell, tindran amb Santa Perpètua. Pel que fa a Joan Güell i Ferrer vegeu Jaume Vicens Vives; Montserrat Llorens, (2010): *Industrials i polítics del segle XIX*. Vicens Vives. Pàg 321-327.

¹¹ La MTM també estarà relacionada amb Santa Perpètua. Va néixer de la unió de dues empreses de maquinària: el Taller de Valentí Esparó i Tous, Ascacibar y Cía, dita La Barcelonesa. Els principals accionistes, a més d'Esparó, Tous, Ascacibar, etc. foren: R. Bonaplata i Joan Güell i Ferrer. L'article segon dels estatuts exposa el propòsit de l'empresa: «El objeto de la sociedad será la fundición de metales, construcción de buques, calderas, máquinas de vapor terrestres y marítimas, locomotoras para caminos de hierro, motores hidráulicos, transmisiones de movimiento, máquinas para hilados, tejidos y estampados y todas las demás clases de máquinas que se crean convenientes...» Vegeu Santiago Riera i Tuèbols, (2008): *La indústria de construcció de màquines a Catalunya i els Països Catalans*. Cat. Hist. Rev. 1, 2008. Pàg. 243. La MTM, com que no aconseguia suficients contractes per especialitzar-se en la construcció de maquinària, a partir de 1870 coincidint amb el seu trasllat a la Barceloneta, canvià els estatuts i es dedicarà a construir ponts i estructures metàl·liques de tota mena. El primer encàrrec fou el mercat del Born, després seguirien el d'Hostafrancs, Sant Antoni, la Barceloneta, la Concepció i la Llibertat. L'any 1929, també construirà la coberta de l'estació de França. Vegeu Albert Pérez i Núñez, (2004): *La Maquinista Terrestre y Marítima, una empresa pionera de la industrialització barcelonina*. Quaderns d'Història, 11. Vegeu nota 31.

¹² Bullangues del 5 d'agost. «La crema del vapor Bonaplata va ser un acte de ludisme, un atac a la industrialització i mecanització, en un període en què la persistència de la guerra carlina creava dificultats de treball i ocupació». Vegeu: <http://www.sapiens.cat/>

¹³ La central del Paral·lel (1883), les Tres Xemeneies, fou la primera d'Espanya.

¹⁴ Una explicació sociològica de la «singularitat catalana dins l'Espanya moderna», o de la tradicional industriositat atribuïda als catalans, la trobem en l'Atles de la Industrialització de Catalunya 1750-2010, pàg. 1: *Catalunya després dels desastres de la Guerra de Separació o dels Segadors i de la posterior Guerra de Successió a la corona espanyola, va imprimir un gir de 180 graus a la seva manera de ser i de fer, o sigui, a la seva història. Aquest gir, segons L'Ètica protestant i l'esperit del capitalisme de Max Weber, es deuria al fet que: Les minories nacionals o religioses que es contraposen,*

en qualitat d'oprimides, a altres grups opressors per la seva exclusió espotània o forçosa dels llocs políticament influents, solen llançar-se decidides a l'activitat industrial, que permet als seus membres més dotats satisfer una ambició que no poden complir mitjançant el servei de l'Estat.

¹⁵ Quan l'anarquisme es convertirà en hegemònic, les postures es radicalitzaran (bomba del Liceu, 1893). La Barcelona de finals de segle serà coneguda internacionalment com la «ciutat de les bombes». (Le Petit Journal, 25 de novembre de 1893).

¹⁶ L'Associació Mútua d'Obrers de la Indústria Cotonera fou de les primeres entitats obreres o de socors mutus (sindicats) que es van crear a Catalunya (1840). L'Econòmica Palafrugellense es creà el 1865. El primer Congrés Obrer Espanyol va tenir lloc el 1870 i el 1888 el primer congrés socialista en el qual es fundà la UGT.

¹⁷ La burgesia industrial també va crear institucions importants com el Palau de la Música, el Gran Teatre del Liceu, l'Ateneu Barcelonès, el Reial Cercle Artístic, etc.

¹⁸ És important remarcar també, per la importància que tindrà per a la industrialització i la transformació urbana, l'eixamplament i modernització del port que es realitzarà en base al projecte de Josep Rafo (1859). Com Cerdà no concebia la seva reforma urbanística sense tenir en compte els transports, incorporarà el projecte de Rafo al seu Pla. Joan Alemany, (1995): *La transformació del port de Barcelona en una etapa decisiva: del projecte Rafo (1859) a la primera Guerra Mundial (1914)*, Drassana: revista del Museu Marítim. Núm. 3. Pàg 39-45.

¹⁹ La manufactura tèxtil, com tots sabem, és una de les activitats més antigues. A Santa Perpètua, si ens remuntem en el temps, ja trobem algun «textor» o artesà especialitzat durant la baixa Edat mitjana. Jaume Vilaginés, (200): *El lloçol com a renda feudal. Santa Perpètua en els segles XII i XIII*. Notes, 15 .

²⁰ Aquí s'usa putting-out system com a sinònim de domestic system, encara que en aquest últim el productor (normalment un agricultor) és el propietari tant de la matèria primera com de l'instrumental. Aquests dos sistemes de treball s'oposen per una banda al treball gremial dels tallers artesans que es remunten a l'Edat mitjana i per l'altra al factory system (la fàbrica), característic de la revolució industrial. Amb l'establiment de les fàbriques, ni el putting-out ni el domestic system desapareixeran ja que, com hem vist, els diferents sistemes es complementaven.

²¹ Josep M^a Benaül, (1981): *Notes sobre la Industrialització a Sabadell 1780-1898*. Benaül, (1995): *Cambio tecnológico y estructura industrial: los inicios del sistema de fábrica en la industria pañera catalana, 1815-1835*.

²² Cens de 1857, considerat el primer en el sentit modern del terme.

²³ Fermí Vinyals, per manca de documentació, situa entre 1835 i 1838 la data en què es dissol l'Ajuntament de les quatre parròquies i cada poble passa a tenir ajuntament propi. *Història de Santa Perpètua de Mogoda*, pàg. 255. Pel seu cantó, Xavier Pérez Gómez en el seu article de la Miscel·lània *La cartoixa de Montalegre i els pobles de la baronia de Mogoda: quatre-cents anys de relació (1434-1835)* ens diu «El 1835 s'inicià el procés definitiu de dissolució

del municipi format per Santa Perpètua, Sant Fost i Martorelles, i ens consta que el 1844 Sant Fost tingué alcalde i ajuntament propi per primer cop”

²⁴ La major part eren indians, comerciants, industrials, banquers de Barcelona: Antoni Nadal Vicent, Josep Safont Lluç, Salvador Bonaplata Corriol, Ramon Bonaplata Nadal, etc. Vegeu notes 9 i 10.

²⁵ Vicenç Plantada va ser el primer que va descriure aquesta batalla a *La Renaixença*, vol.XIII, pàg. 1-4 (1883). Vegeu: L'Ordit, 3 (2010) pàg.103 i Jaume Vilaginés, (1996): *La batalla de Mollet de la Guerra del Francès*. Notes, 10; pàg. 37-56.

²⁶ Josep Safont Casaramona, comerciant, industrial i banquer, féu fortuna a Madrid (formava part del cercle de catalans lligats a Gaspar de Remisa) i, com diu Esteve Canyameres op. cit. pàg. 54, la capital era el lloc adient per assabentar-se millor sobre aquests tipus de negocis. Durant la dècada de 1870, Antonio López López, marquès de Comillas, comprarà la finca de Mogoda a Jaume Safont i Lluç.

²⁷ Des dels primers intents d'abolició dels senyorijs per les Corts de Cadis (1811) hi haurà diverses reformes territorials tendents a centralitzar i uniformitzar l'administració de l'Estat. La divisió provincial de 1833, feta per Javier de Burgos, és la que ha arribat, sense gaires canvis, fins a l'actualitat.

²⁸ Com a conseqüència de la promulgació de l'abolició dels senyorijs (1811) per les Corts de Cadis, s'endegaran successives reformes tendents a reduir el nombre d'ajuntaments i Catalunya passarà de tenir uns 2.100 ajuntaments a tenir-ne solament 1.086. Jesús BURGUEÑO, (2002): *Història del mapa municipal de Catalunya*. Generalitat de Catalunya.

²⁹ Ernest Vilàs, (2011): *Agregacions al segle XIX. El cas Santiga, 1936-1847*, dins l'Ordit núm. 4, *Santiga. Santa Maria l'Antiga*. Pàg 149-158.

³⁰ “Entre el 1836 i el 1847, la Diputació de Barcelona asumí la construcció de la carretera de Barcelona a Vic i la d'altres camins carreters amb els ingressos obtinguts d'un impost sobre la venda de la carn [...] aquesta experiència [...] portà les quatre diputacions catalanes a demanar la promulgació del decret de 29 de setembre de 1848, que autoritzà la constitució de la Junta de Carreteres de Catalunya [...] L'expressada iniciativa comportà l'elaboració (i l'aprovació) del pla de carreteres del 1848”. Pere Pascual i Doménech (2001): *Els mitjans de transport a l'era industrial*. dins *La primera revolució industrial a Catalunya*. Fundació Jaume I, Nadala, pàg. 37. Vegeu també Teresa Navas Ferrer: *El valor patrimonial de las carreteras del siglo XIX. La red viaria provincial de Barcelona*.

³¹ “La xarxa ferroviària catalana va ser finançada amb capitals autòctons i construïda per empreses del país, un cas singular de les regions del sud d'Europa, però acabarien sent absorbides per grans empreses com Caminos del Norte de España o MZA que estaven controlades per grups financers francesos.” Pere Pascual, (1999): *Los caminos de la era industrial. La construcción y financiación de la red ferroviaria catalana (1843-1898)*. Universitat de Barcelona, Barcelona. La família Girona (Girona Hermanos, Clavé y Cia; Material para Ferrocarriles y Construcciones, S.A, més coneguda

com Can Girona i que l'any 1947 esdevindrà MACOSA) va tenir un paper cabdal en la construcció del ferrocarril: línies Barcelona-Granollers i Barcelona-Manresa-Saragossa. Els Girona, com els Bonaplata, els López, els Güell, també estaran relacionats amb Santa Perpètua. Anna Girona i Vidal, marquesa de Caldes de Montbui i filla de Manuel Girona, adquirirà les propietats de can Sabau i can Fontanet. Esteve Canyameres, (2009): *Masos, masies i masoveries*. Pàg. 55

³² El tren a Espanya, com molts altres avenços, arribà amb retard però entre 1855 i 1865 hi haurà una fase de gran creixement (inversions) que acabarà el 1866 amb la primera crisi finacera espanyola, també dita “crisi del ferrocarril” i que arrossegà la Borsa i la Banca. Aquesta crisi econòmica esdevindria política i conduiria a la Revolució de Setembre del 68 i al final del regnat d'Isabel II.

³³ La raó principal del desenvolupament de la xarxa de carreteres i ferroviària fou perquè el Vallès, com altres comarques, es troba dins l'hinterland o àrea d'influència del port de Barcelona.

³⁴ A Sabadell, *la Manchester catalana*, que amb Terrassa constituïen llavors el primer centre tèxtil llaner d'Espanya, el tren arribà el 1855. Pocs anys després, connectaria amb Saragossa i Madrid, possibilitant una gran xarxa comercial que faria arribar els teixits a tot l'interior peninsular.

³⁵ Els primers projectes preveïen fer arribar el carbó al port de Roses amb carros tirats per cavalleries. Des de l'inici del s. XVIII es coneixia l'existència d'aquest carbó. El problema sempre havia estat el transport. Joaquim de Romà, veí de Figueres i diputat per Olot, a partir de 1838 obtingué la concessió d'explotació d'algunes mines i preveia fer-lo arribar al port de Roses amb carros tirats per cavalleries. El 1844 s'associà amb El Veterano i aquesta societat encarregaria dos projectes de via fèrria. Un fins al port de Roses (passant per Olot, Besalú, Figueres i Castelló d'Empúries) i l'altre fins a Barcelona. Si bé la companyia es decantà per Roses, més endavant (1855) abandonarà aquesta idea.

³⁶ Julio Gómez-Alba, (2007): *La cuenca carbonífera de Surroca-Ogassa (Ripollès, Catalunya, España)*. Monografies del Museu de Ciències Naturals, núm. 4. Pàg. 33.

³⁷ La notícia de la seva inauguració causà sorpresa a les principals capitals europees, atès que el país estava en guerra civil i, segons la *Gaceta de los Caminos de Hierro*, motivà que la premsa efectués la següent consideració de la singularitat de les “coses a Espanya”: “Les parecía punto menos que imposible la terminación y apertura de un camino de hierro en un país teatro activo de la guerra [...] Pero fuera de España se ignora un hecho característico de nuestro país: si en España no se hubiera de hacer nada, sino cuando disfrutamos de una paz octaviana y tuviéramos un buen gobierno, medrados estaríamos; aún nos encontraríamos como antes de la venida de los fenicios. **Aquí la guerra y la inestabilidad política constituyen un verdadero estado normal; y tal es la vitalidad de este desdichado país, que hasta progresa en medio de la agitación y de la lucha**” (la negreta és meua).

³⁸ Això sí, salvant abans el riu Congost amb l'imposant pont metàl·lic de can Palau, construït per la Maquinista Terrestre y Marítima.

³⁹ El primer projecte és de 1847, tot i que les obres no començarien fins el 1864 i serien interrompudes diverses vegades. Ja hem vist que la discontinuïtat en la construcció de les línies va ser la tònica general a Espanya. La línia, finalment, es va inaugurar l'any 1880. La raó de la seva construcció, a més del transport de llet i llambordes de la pedrera del Remei per pavimentar els carrers de Barcelona, va ser perquè "Caldes era aleshores la primera estació termal de Catalunya i la segona d'Espanya amb 8 balnearis i 2 hospitals que varen arribar a allotjar de 12.000 a 14.000 persones l'any 1840". Raimundo Garcia Carrera, (1984): *El Calderí. Història del ferrocarril Mollet-Caldes de Montbui*. Pàg. 10.

⁴⁰ Jaume Vicens Vives; Montserrat Llorens, (2010): *Industrials i polítics del segle XIX*. Vicens Vives. Pàg 54.

⁴¹ Arañó va construir la fàbrica a Mollet a principis dels anys 70 i en els inicis comptà amb 58 telers mecànics a vapor. Joan Corbalán; Antoni Lardín, (1993): *El segle XIX dins Moledo-Mollet 993-1993*. Ajuntament de Mollet.

⁴² "Comenzó el aprendizaje de tejedor de velos y contra maestre á los 15 años en la fábrica de sus progenitores, [...] y al propio tiempo se le inició en la práctica de los negocios de compra-venta. En ambas ocupaciones mostró especial predilección y adquirió notable destreza [...] joven de 19 años, después de un viaje por Francia donde se enteró de los adelantos fabriles [...] se puso el año 1846 al frente de la casa Cayetano y Luis Arañó por espontánea cesión de su padre y tío [...] Entusiasta del movimiento fabril de Inglaterra, mostróse durante el año 1853 ansioso de aplicar á la industria lanera la maquinaria moderna". *Necrología de D. Claudio Arañó y Arañó*.

⁴³ L'any 1844, a la matrícula industrial de Premià de Mar figura una fàbrica a nom de Claudi Arañó i Arañó. Era la fàbrica Pere Cisa i Germans que segurament tenia llogada. Vegeu: <http://www.historiadepremia.com/fabricas.html>

⁴⁴ Antoni Escubós i Roure va instal·lar la seva fàbrica Antoni Escubós i Cia, coneguda com el Vapor de la Llana (avui Can Jaumandreu), el 1853, al carrer de Sant Joan de Malta i va apostar per produir una novetat a Catalunya, teixits de llana barrejats amb cotó i seda. El 1859 Claudi Aranyó entrà a formar part d'Antonio Escubós i Cia, com a accionista minoritari. El 1868, a causa de la salut d'Escubós (aquest es retira el 1873 i mor el 1877), l'empresa passa a anomenar-se Escubós i Aranyó. Arañó incorporà el seu germà Enric a la gestió i accionari de l'empresa i el 1870 ampliaren la fàbrica. Si el 1858 la fàbrica tenia 131 treballadors, el 1868 en tindrà 621 i el 1875 més de 1.000 però dos anys després, a causa de la crisi del sector, només en tindrà 500. Vegeu Martí Checa: *El vapor de la llana: trajectòria històrica Antoni Escubós i Roure, un emprenedor amb una innovació tècnica (1853-1861)*

⁴⁵ Estem a l'inici de la febre d'or (1871-1885), que es caracteritzà pel boom del vi (a causa de la fil·loxera a França) i pel creixement de les inversions a la indústria metal·lúrgica i tèxtil. L'arribada de la fil·loxera a l'Empordà (1879) i el canvi de política aranzelària de la Restauració posaran fi a aquests anys de prosperitat. Narcís Oller ho descriurà a la seva novel·la *La febre d'or*.

⁴⁶ La revisió l'any 1877 de l' aranzel Figuerola (1869), Base 5a i el tractat de comerç amb França (1882) assestarien un gran cop a la indústria tèxtil llanera.

⁴⁷ Claudi Arañó, quan serà convocat, com a màxim productor de manufactures de llana, per la comissió que havia de revisar els aranzels, s'oposarà amb rotunditat a les postures lliurecanvistes perquè representaven un perill no solament per a la seva empresa sinó per a la indústria catalana: «En los establecimientos de nuestra casa, el trabajo ha debido reducirse las dos terceras partes, la importación ha duplicado y continúa aumentando de un modo asombroso, arrebatando a la industria lanera el poco mercado que le quedaba. Y lo más sensible es que no hay medios de sostener una competencia tan desigual.» «*Contestación de Claudio Arañó, fabricante de Barcelona, al interrogatorio formulado por la Comisión de Información Arancelaria para la cuestión lanera*», 13 de gener de 1879". Vegeu Martí Checa, (2003) *El vapor de la llana: trajectòria històrica Antoni Escubós i Roure, un emprenedor amb una innovació tècnica (1853-1861)*. I cària, 8.

⁴⁸ La família Arañó serà propietària del Vapor Arañó fins a l'any 1940. L'Abans, p. 386

⁴⁹ Però ja hem vist que el desplegament de la xarxa ferroviària, a mans de capital estranger que buscava el rèdit immediat i no el desenvolupament del país, va ser del tot incoherent. A més, les companyies importaven tot el material lliure d'aranzels i no es va desenvolupar una indústria pròpia. Tot plegat, un cúmul de depòsits: duplicitat de línies, nul·la interconnexió entre elles, manca d'estacions, per no parlar de l'ample de via (Informe Subercase).

⁵⁰ Jordi Nadal, (1997): *La indústria fabril a Catalunya en el segle XIX* dins *La primera revolució industrial a Catalunya*. Fundació Jaume I, Nadala, pàg. 37.

⁵¹ Jordi Nadal, (1997): *La indústria fabril a Catalunya* op. cit. pàg. 37. La fallida d'aquest model, basat en el carbó i el ferrocarril, repercutirà no solament en el futur del Vapor Arañó sinó també, com és de suposar, en la mateixa industrialització de Santa Perpètua.

⁵² Vegeu: L'Ordit núm. 1, pàg. 8

⁵³ Ricart, J; Díez, M.; Vilàs, E; Aymerich, L. i Morral, J: El que sabem del segle XX. *Història de Santa Perpètua de Mogoda, 1900-1979*. Vol. 1, pàg. 51

⁵⁴ La Publicidad, 5 de maig de 1914. Aquest diari va ser adquirit, l'any 1922, per Acció Catalana i es convertí en La Publicitat, "La Publi", òrgan principal del catalanisme intel·lectual. Lluís Nicolau i d'Oliver en fou el primer director i comptà amb col·laboradors de gran prestigi: Carles Soldevila, Antoni Rovira i Virgili, Pompeu Fabra, Josep V. Foix, Josep Maria de Sagarra, Josep Carner o el mateix Josep Pla.

⁵⁵ També seria seu del Sindicat i del primer cinema parroquial. L'Abans, 347

⁵⁶ Maribel Díez; Núria Rius; Rosa Rovira: *Treballs de dones: més enllà de l'oficialitat. Santa Perpètua de Mogoda 1900-1970*. Pàg. 61

⁵⁷ La sagrera moderna, com és obvi, es formarà a partir de l'eixamplament de la sagrera medieval. Esteve Canyameres, (2009): *Masos, masies i masoveries. Estudi de l'agricultura de Santa Perpètua de Mogoda i Santiga (segles XI-XX)*. Pàg. 75

⁵⁸ Josep Giner; Antoni Paricio, (2001): *El Vapor: Santa Perpètua de Mogoda, un estudi de contextualització històrica*.

⁵⁹ Els carrers sovint han canviat de nom. L'actual carrer Joan Fiveller llavors es deia de la Sagrera i la Rambla, camí de Mollet. El carrer Prat de la Ribera, primer es va dir del Fondo, després de 1885 es dirà del Centre. El carrer Mossèn Camil Rossell es va dir camí de can Banús, més endavant del Centre i després Barcelona. Per últim, el carrer Enric Granados era conegut com el del Vapor i posteriorment com el de les Escoles.

⁶⁰ Ricart, J; Díez, M; Vilàs, E; Aymerich, L; i Morral, J: *El que sabem del segle XX. Història de Santa Perpètua de Mogoda, 1900-1979*. Vol. 1. Pàg. 74

⁶¹ Fermí Vinyals, (1994): *Història de Santa Perpètua de Mogoda*. Pàg. 281.

⁶² El Consistori el va demanar el 1884 però ja hem vist que es construiria a Masrampinyo (Montcada).

⁶³ És interessant aportar la visió tan contrastada que tenien de les dues fàbriques (El Vapor i Ca l'Andal) i del municipi en general, l'any 1881, la Direcció General d'Impostos i l'Ajuntament. La Direcció General d'Impostos volia augmentar gairebé al doble (de 2,74 a 5 pessetes per habitant) la quota de consum de cereals, argumentant que a Santa Perpètua no solament li corresponia pel nombre d'habitants sinó perquè “*compta amb indústria fabril, pels molts i abundants productes agrícoles*” i “*es troba molt afavorida aquesta localitat per vies de comunicació (ferrocarril de Mollet a Caldes) i passa quasi a tocar del poble la carretera de Mollet a Moià*”. L'Ajuntament al·legarà, sense obtenir cap resultat, que: “*Certament aquest municipi compta amb 1797 ànimes, així com també amb dues fàbriques, les quals cap avantatge no donen a la població, situades com són a 20 km. de Barcelona, i només ocupen dones que escassament guanyen amb el seu treball, per les pròpies necessitats, havent d'agregar a això, que la major part del temps, com és públic i notori, permaneixen tancades*” Fermí Vinyals: *Història de Santa Perpètua de Mogoda*. Pàg. 291.

⁶⁴ Maribel Díez; Núria Rius; Rosa Rovira: *Treballs de dones: més enllà de l'oficialitat. Santa Perpètua de Mogoda 1900-1970*. Pàg. 60. Vegeu igualment L'Abans, p. 236-237.

⁶⁵ Pere Soldevila, empresari tèxtil de Barcelona, va comprar la masia i les 40 ha de terra per convertir-la en una indústria agroalimentària moderna. Vegeu *El Bosc de la Granja Soldevila* (2010). Ajuntament de Santa Perpètua de Mogoda

⁶⁶ Els Soldevila s'establiran a la Granja el 1911. Seran els únics grans propietaris amb terres al poble que viuran a la seva propietat. Sembla que va ser perquè Lluís, el fill de Pere Sodevila, heretà la Granja a causa de la seva delicada salut. Es va pensar que vivint al camp es milloraria. L'Ordit núm. 4, pàg. 192-3.

⁶⁷ Les primeres empreses làcties plenament industrials de Catalunya, van ser la *Granja Soldevila* i la *Granja-Torre de Sagarra de Sant Pere de Vilamajor*. Jordi Viader, (2009): *Cent anys d'indústria làctia a Catalunya (1879-1979): Els Viader, industrials lleters*.

⁶⁸ *Patentes solicitadas al registro español de patentes y marcas de*

procedimientos, utillaje y derivados lácteos (1878-1966).xls i també *Marcas Leche Derivados Lacteos Registro Espanol Patentes Marcas 1892-1960.xls* (Fitxers elaborats per Jordi Viader Riera a partir de l'OEPM)

⁶⁹ Vicenç Plantada i Josep Payà fan referència en la seva *Geografia local de Mollet del Vallès* (1893) a les tres indústries que hem vist fins ara i pel que fa a les dues primeres (El Vapor i Ca l'Andal) la seva valoració positiva contrasta amb el que hem vist a la nota 63: “[Santa Perpètua] *Tè dugas grans fàbricas mogudas pe'l vapor y un establiment de vacas y cabras de llet anomenat Granja Soldevila*”

⁷⁰ Posteriorment registraren altres marques: Soldor (1933), l'Aranesa (1934), l'Andorrana (1934), Ducpra (1934) i la Barcelonesa (1935).

⁷¹ La Granja també contractava treballadors francesos. Lluís Soldevila visitava sovint el país veí “per investigar noves tècniques relacionades amb la indústria làctia” *El Bosc de la Granja Soldevila* (2010). Pàg. 4.

⁷² Com a anècdota, direm que el 18 de juliol de 1930, segons va informar La Vanguardia els dies següents, es va declarar un violent incendi en una de les dependències de la Granja, cremant tota la palla i l'alfals. Van acudir els bombers de Sabadell i de Barcelona i les pèrdues van ser considerables.

⁷³ Durant la dècada de 1930 tractava una mitjana de 19.000 litres diaris, la major part dels quals es destinaven al consum de Barcelona (Ismael Hernández, Josep Pujol-Andreu, y Jordi Viader “*Urbanización y nutrición: los casos de Barcelona y Madrid en la difusión del consumo de leche en España, 1900-1935*”. *Niveles de vida, salud y alimentación: España en perspectiva histórica*, Ministerio de Educación y Ciencia (SEJ2007-60845).

⁷⁴ Veure Nota 124.

⁷⁵ Fermí Vinyals: *Història de Santa Perpètua de Mogoda*. Pàg. 355.

⁷⁶ Acta del Ple, 15 d'abril de 1874. Font: Arxiu Municipal de Santa Perpètua de Mogoda (AMSPM)

⁷⁷ Actes del Ple, 16 de febrer i 16 de març de 1874 (AMSPM).

⁷⁸ Després de la construcció del nou Ajuntament (1962), a l'actual plaça de la Vila, la vella Casa Consistorial serà la seu del Jutjat de Pau. El 1971, s'hi habilità un espai pel museu –més endavant aquest es traslladaria a la Granja Soldevila– i pel Grup Pro Arqueologia i Història que el gestionava. Lourdes Bailao; Teresa Mira, (2004): *Les Cases Consistorials, mirall de diferents visions urbanes*, pàg. 13.

⁷⁹ Judith Ansó; Glòria Campoy: *100 anys d'associacionisme agrícola a Santa Perpètua de Mogoda*. V Beca de Recerca Santa Perpètua, pàg. 55.

⁸⁰ Ricart, J; Díez, M; Vilàs, E; Aymerich, L; i Morral, J: *El que sabem del segle XX. Història de Santa Perpètua de Mogoda, 1900-1979*. Vol. 1. Pàg. 92

⁸¹ Ricart, J; Díez, M; Vilàs, E; Aymerich, L; i Morral, J: *El que sabem del segle XX. Història de Santa Perpètua de Mogoda, 1900-1979*. Vol. 1. Pàg. 93

- ⁸² El 1926 hi havia 120 bicicletes, el 1929 n'hi haurà 110. Durant aquests anys, de motocicletes només n'hi haurà 1, els autobusos i camions passaran de 2 a 4 respectivament i d'automòbils privats i de servei públic se'n comptabilitza 1 l'any 1928 i també un l'any següent. *El que sabem del segle XX*. Vol. 1. Pàg. 95. Per l'evolució del transport, vegeu també *L'Abans*, p. 480-488.
- ⁸³ *El que sabem del segle XX*. Vol. 1. Pàg. 118-119.
- ⁸⁴ Ernesto Vilàs, (2004): *La industrialització perpetua del segle XX. Sta. Perpètua de Mogoda, els pobles veïns i l'Humet Hidràulica*, dins Notes, vol 19. Pàg. 69.
- ⁸⁵ Ricart, J; Díez, M; Vilàs, E; Aymerich, L; i Morral, J: *El que sabem del segle XX. Història de Santa Perpètua de Mogoda, 1900-1979*. Vol. 1. Pàg. 81.
- ⁸⁶ Maribel Díez; Núria Rius; Rosa Rovira: *Treballs de dones: més enllà de l'oficialitat. Santa Perpètua de Mogoda 1900-1970*. Pàg. 66.
- ⁸⁷ Al final de la dècada dels 90, l'ocuparan les Brigades Municipals i el 2000 va ser enderrocat.
- ⁸⁸ *L'Abans*,. Pàg. 509-516.
- ⁸⁹ *Coneguem Santa Perpètua*. Pàg. 39.
- ⁹⁰ Per saber com va anar el procés d'urbanització del barri de la Florida, des de la seva creació fins a la guerra civil, vegeu el següent estudi sobre el seu arquitecte Manuel Mujica Millán. Vicente Casals Costa (director); Myriam Morales Benito; Marta Andreu Espuña; Joan Àngel Sabaté Piñol; Paula Orduña Giró; Irene Piquer Castro, (2011): *Manuel Mujica Millán y el urbanismo novecentista en Cataluña, 1917-1927*. Revista bibliogràfica de geografia i ciències socials. Universitat de Barcelona.
- ⁹¹ Rafael Martín; Pere Garcia, (2007): "*Lluís Sans, candidatura d'Independents de la Florida (CILF)*". La Florida, de Ciutat Jardí, a barri marginat. *L'Ordit*, núm.1.
- ⁹² Situats entre els actuals carrers Indústria i Josep Jardí. Ricart, J; Díez, M; Vilàs, E; Aymerich, L; i Morral, J: *El que sabem del segle XX. Història de Santa Perpètua de Mogoda, 1900-1979*. Vol. 1. Pàg. 120.
- ⁹³ Joan Ricart, (1996): *Coneguem Santa perpètua. Recull d'articles*. Ajuntament de Santa Perpètua de Mogoda. Pàg 121-122. *El que sabem del segle XX. Història de Santa Perpètua de Mogoda, 1900-1979*. Vol. 1. Pàg. 144-146.
- ⁹⁴ *L'Ordit* núm. 3 (2010) Campoy, G; Duran, S; Ribot, M: *Els refugiats de la guerra civil a Santa Perpètua de Mogoda*. Pàg.23-49. Vegeu també *El que sabem del segle XX. Història de Santa Perpètua de Mogoda, 1900-1979*. Vol. 1. Pàg. 149-154.
- ⁹⁵ Jose Antonio Miranda Encarnación: *El fracaso de la industrialización autárquica*. www.unizar.es/eueez/cahe/miranda.pdf
- ⁹⁶ Aquesta desassenyada política econòmica es basava, en primer lloc, en la prohibició d'importar primeres matèries, maquinària i béns d'equip i confiar-ho tot en la patriòtera fal·làcia dels 'recursos nacionals'. En segon lloc, en la incentivació dels sectors relacionats amb la indústria militar. Alguns anys, com que es continuava en una economia de guerra, la despesa militar representà el 40% del pressupost i, per últim, en una desastrosa i arbitrària planificació agrícola (cupos). A més, l'exclusió del Pla Marshall, motivada per l'alineament del règim franquista amb les potències totalitàries (Alemanya i Itàlia), accentuarà encara més l'aïllament econòmic.
- ⁹⁷ *Atles de la Industrialització de Catalunya 1750-2010*. Pàg. 6
- ⁹⁸ Jordi Catalan, (1993): *Economia e industria: la ruptura de posguerra en perspectiva comparada*. Revista de Historia Industrial. Núm. 4. Pàg. 120.
- ⁹⁹ Albert Carreras, (1984): *La producción industrial española, 1842-1981: construcción de un índice anual*. Revista Historia Económica. Año II, núm. 1. Pàg. 147
- ¹⁰⁰ Ricart, J; Díez, M; Vilàs, E; Aymerich, L; i Morral, J: *El que sabem del segle XX. Història de Santa Perpètua de Mogoda, 1900-1979*. Vol. 2. Pàg. 34.
- ¹⁰¹ *Ib.* pàg. 34.
- ¹⁰² Vegem el que diu sobre les mateixes l'historiador Joan Serrallonga i Urquidi: "He repassat algunes dades del cens de l'any 1940, per cert, un cens molt mal fet, un cens feixista, on es tracta d'amagar els morts. Hi ha algunes poblacions com Santa Perpètua, Mollet, Cerdanyola que veuen créixer el seu nombre d'habitants. Les noves autoritats diuen que han crescut, però no és veritat, perquè la majoria decreixen, són els refugiats que s'han quedat". *L'Ordit*, núm. 3 (2010). Pàg. 22.
- ¹⁰³ La SEAT (es crea el 1950 i produeix el primer cotxe el 1953) pot servir-nos d'exemple per explicar aquest boom.
- ¹⁰⁴ Nou Concordat amb el Vaticà (1953). Acord de Defensa Mútua i Ajuda Econòmica i Tècnica amb els EUA. (1953). Eisenhower visita Espanya (1959).
- ¹⁰⁵ Ricart, J; Díez, M; Vilàs, E; Aymerich, L; i Morral, J: *El que sabem del segle XX. Història de Santa Perpètua de Mogoda, 1900-1979*. Vol. 2. Pàg. 47.
- ¹⁰⁶ Pel que fa a aquestes tres empreses, vegeu: Maribel Díez; Núria Rius; Rosa Rovira: *Treballs de dones: més enllà de l'oficialitat. Santa Perpètua de Mogoda 1900-1970*. Pàg. 62-64. Per Serra Pungrau, vegeu *L'Abans*, 202-205 i per Altayó Tèxtil, SA, vegeu també *L'Abans*, 530-531.
- ¹⁰⁷ Maria Riera Ventura, (2002): *Temps enrere. Biblioteca de la Memòria*. Santa Perpètua de Mogoda.
- ¹⁰⁸ Ricart, J; Díez, M; Vilàs, E; Aymerich, L; i Morral, J: *El que sabem del segle XX. Història de Santa Perpètua de Mogoda, 1900-1979*. Vol. 2. Pàg. 13-15.
- ¹⁰⁹ El nou projecte de sanejament comprenia el nucli històric, l'eixample del Vapor, la Plana d'en Pipa, la Creueta i la futura avinguda de Barcelona. Ricart, J; Díez, M; Vilàs, E; Aymerich, L; i Morral, J: *El que sabem del segle XX. Història de Santa Perpètua de Mogoda, 1900-1979*. Vol. 2. Pàg. 49.
- ¹¹⁰ Ricart, J; Díez, M; Vilàs, E; Aymerich, L; i Morral, J: *El que*

sabem del segle XX. Història de Santa Perpètua de Mogoda, 1900-1979. Vol. 2. Pàg. 24 i 56.

¹¹¹ Ibid. Pàg. 56.

¹¹² L'arc del nou passatge de la rectoria es col·locarà l'any 1955.

¹¹³ Ricart, J; Díez, M; Vilàs, E; Aymerich, L; i Morral, J: *El que sabem del segle XX. Història de Santa Perpètua de Mogoda, 1900-1979*. Vol. 2. Pàg. 51.

¹¹⁴ *L'Abans*, p. 250

¹¹⁵ Encara avui no hi arriba perquè la ronda de Can Taió, que ha d'unir els barris de Can Filuà i de Can Taió, no s'ha construït.

¹¹⁶ Mira Bailao, (2004) *Les Cases Consistorials, mirall de diferents visions urbanes*. Pàg. 23, 36 i 38.

¹¹⁷ Ricart, J; Díez, M; Vilàs, E; Aymerich, L; i Morral, J: *El que sabem del segle XX. Història de Santa Perpètua de Mogoda, 1900-1979*. Vol. 2. Pàg. 28.

¹¹⁸ Durant aquests anys es produirà una entrada massiva d'empreses estrangeres.

¹¹⁹ Per Esteve Canyameres, autor de *Masos, masies i masoveries. Estudi de l'agricultura de Santa Perpètua de Mogoda i Santiga (segles XI-XX)*, "la indústria va ser la salvació per a un poble que des del punt de vista agrícola s'estava morint". "Santa Perpètua" diu "no tenia terra, tot era de lloguer. Aquesta agricultura de minifundi va entrar en crisi total als anys 50. Sort de la implantació d'indústries expulsades de la ciutat de Barcelona, perquè sinó Santa Perpètua hauria estat un poble d'immigració cent per cent. El col·lapse agrícola no donava per viure". L'Informatiu num. 313 (25 d'abril de 2005).

¹²⁰ Com és impossible citar-les totes, a tall d'exemple, mencionaré Fundición y Acabados del Cobre S.A. (FACOSA), creada el 1961 i que va inaugurar la seva fàbrica de laminatge, trefilatge i cables de coure, al polígon de Can Oller, el juny de 1964 (La Vanguardia, 23 de juny de 1964). Aquesta important empresa del sector tancarà la seva planta el 2004, al·legant pèrdues l'any anterior de 1,8 milions i acomiadant els seus 67 treballadors. Leche RANIA, n'és un altre bon exemple. Es va instal·lar al costat de la N-152, en el que avui és el polígon industrial la Florida. La seva història és força curiosa. Va ser fundada als anys 50 per Pere Freixas, un pagès del barri de Sants, que instal·là una petita planta embotelladora. Mitjan anys 60, n'aixecarà una de més moderna a Santa Perpètua i durant la dècada següent el seu creixement serà espectacular. Els camions de la llet que arribaven a la Rania procedents de tot el Vallès, d'alguna manera, recordarien als perpetuencs la Granja Soldevila. Però el nou model socio-laboral implantat pel seu fill Joan Freixas, influït, segons la premsa, per la secta Àgora, abocà l'empresa a la fallida el desembre de 1980. Posteriorment, passà per diversos accionistes com la Unió de Ramaders, la Societat Anònima Laboral Lletera de Catalunya-Rania (formada pels mateixos treballadors). El 1986 la firma italo-luxemburguesa Interpart-Sasea va estar a punt d'adquirir-la, però finalment passaria a mans de Danloph. Després de tot, el 1987 farà fallida i tancarà definitivament. Pel que fa a Panrico, única empresa d'aquestes tres que continua activa, malgrat que amb la crisi travessa moments de conflictivitat laboral,

va inaugurar la seva nova planta a Santa Perpètua l'abril de 1966 i després ha fet diverses ampliacions. (Més informació a l'últim capítol d'aquest article).

¹²¹ Ricart, J; Díez, M; Vilàs, E; Aymerich, L; i Morral, J: *El que sabem del segle XX. Història de Santa Perpètua de Mogoda, 1900-1979*. Vol. 2. Pàg. 102.

¹²² "La manca de consciència mediambiental i el fet que sortís més a compte pagar la multa que no fer inversions en sistemes de depuració, transformava les facilitats per contaminar en factor positiu de localització" Ib. Pàg. 102 i 142 (Estudi sobre la "Contaminació atmosfèrica" del poble). Vegeu també Ernesto Vilàs, (2004): *La industrialització perpetuena del segle XX. Sta. Perpètua de Mogoda, els pobles veïns i l'Humet Hidràulica*, dins Notes, vol 19. Pàg. 69.

¹²³ Ricart, J; Díez, M; Vilàs, E; Aymerich, L; i Morral, J: *El que sabem del segle XX. Història de Santa Perpètua de Mogoda, 1900-1979*. Vol. 2. Pàg. 75-76.

¹²⁴ L'any 1980, Gallecs es transferí a la Generalitat i així l'INCASOL (1980) n'esdevingué el propietari. Finalment, després de moltes i diverses vicissituds, l'any 2009 la Generalitat va aprovar la inclusió de Gallecs al Pla d'espais d'interès natural (PEIN). Vegeu L'Ordit núm. 1, pàg. 105.

¹²⁵ Vegeu nota 157.

¹²⁶ Per Santa Perpètua, aquest Pla facilita "la implantació de polígons industrial i promou l'ampliació del poble: cap al sud (Can Folguera), cap al nord (Creueta), cap a l'oest (Can Filuà i Can Taió) i cap al nord-est (Can Bernades, Can Roca i Minetes)". Mira Bailao, (2004): *Les Cases Consistorials, mirall de diferents visions urbanes*. Pàg. 42.

¹²⁷ Veure, entre altres, La Vanguardia, 16 de juny de 1973.

¹²⁸ Rafael Martín; Pere Garcia, (2007): *Juan Díaz (PTC): L'esquerra de l'esquerra i la participació, assignatura pendent*. L'Ordit, núm. 1. Pàg. 54.

¹²⁹ El més important, com es diu en el capítol següent, serà el que es va endegar amb l'ajuda de la Llei de Barris (2005).

¹³⁰ Aquella allau de població generarà algunes tensions entre vells i nous perpetuencs. Recordem que el barri de Can Folguera fou batejat despectivament amb el nom de Vietnam i que F. Vinyals escriví un article alertant del perill de "crear una barrera artificial i invisible que costarà molt d'esborrar" Ricart, J; Díez, M; Vilàs, E; Aymerich, L; i Morral, J: *El que sabem del segle XX. Història de Santa Perpètua de Mogoda, 1900-1979*. Vol. 2. Pàg. 92.

¹³¹ Molta gent es traslladarà a treballar als municipis veïns, protagonitzant la massiva motorització de les capes populars, que es va produir amb el Seat 600, símbol del desenvolupisme.

¹³² Des de principis de segle fins als anys seixanta el creixement demogràfic de Santa Perpètua i el de la província és gairebé el mateix. A partir de llavors, el ritme de creixement de Santa Perpètua triplicarà el de la província.

¹³³ Ricart, J; Díez, M; Vilàs, E; Aymerich, L; i Morral, J: *El que*

sabem del segle XX. Història de Santa Perpètua de Mogoda, 1900-1979. Vol. 2. Pàg. 91

¹³⁴ Augment important de plantilla i creació del servei de policia municipal. De fet, aquesta modernització ja havia començat durant el període anterior.

¹³⁵ Ricart, J; Díez, M; Vilàs, E; Aymerich, L; i Morral, J: *El que sabem del segle XX. Història de Santa Perpètua de Mogoda, 1900-1979.* Vol. 2. Pàg. 147

¹³⁶ Íb. pàg. 100.

¹³⁷ Legalitzats el febrer de 1977; el PCE, a l'abril.

¹³⁸ Joan Ricart, (1996): *Coneguem Santa perpètua. Recull d'articles.* Ajuntament de Santa Perpètua de Mogoda. Pàg. 238-239.

¹³⁹ Ricart, J; Díez, M; Vilàs, E; Aymerich, L; i Morral, J: *El que sabem del segle XX. Història de Santa Perpètua de Mogoda, 1900-1979.* Vol. 2. Pàg. 150.

¹⁴⁰ Íb. pàg. 150.

¹⁴¹ Amb motiu d'aquesta efemèride, veié la llum el primer llibre d'història local: *Preliminars de la Història de Santa Perpètua i Santiga de Fermí Vinyals.*

¹⁴² Sobre el canvi de nom del poble vegeu: Fermí Vinyals, (1973): *Estudi crític de la paraula Moguda, com a terminació del nom del poble de Santa Perpètua.* Grup Pro Arqueologia i Història de Santa perpètua de Mogoda i també *El que sabem del segle XX. Història de Santa Perpètua de Mogoda, 1900-1979.* Vol. 2. Pàg. 152-3

¹⁴³ 1979-1989: *Santa Perpètua de Mogoda.* Pàg 24.

¹⁴⁴ Per a la construcció de l'Institut, l'Ajuntament havia cedit uns terrenys a Can Floguera i també havia proposat d'ubicar-lo al castell de Can Taió. Ambdues propostes foren rebutjades per la Generalitat. Mentre s'impartien les classes a la Granja Soldevila, es construïria-rehabilitaria l'actual edifici que entraria en funcionament el curs 92-93. 1979-1989: *Santa Perpètua de Mogoda.* Pàg 30.

¹⁴⁵ *Pla Estratègic Santa Perpètua de Mogoda 2010-2025. Document d'informació i diagnosi actualitzada.* Juliol 2012. Pàg. 13.

¹⁴⁶ Joan Ricart (1996): *Coneguem Santa perpètua. Recull d'articles.* Ajuntament de Santa Perpètua de Mogoda. Pàg 217-18.

¹⁴⁷ *L'Ajuntament al carrer 1979-1983.* Butlletí Informatiu. Abril 1983.

¹⁴⁸ La sortida i l'entrada a l'autopista es feia provisionalment pel carrer Nicaragua de Mollet, que era on hi havia els enllaços. Després, el 2004, es construïren els definitius per la C-59.

¹⁴⁹ Vegeu nota 182.

¹⁵⁰ Ricart, J; Díez, M; Vilàs, E; Aymerich, L; i Morral, J: *El que sabem del segle XX. Història de Santa Perpètua de Mogoda, 1900-1979.* Vol. 2. Pàg. 150.

¹⁵¹ La globalització, accentuada per l'entrada en vigor del Mercat únic europeu (1993) i l'ampliació de l'UE a 25 membres, el 2004,

amb els països PECO, serà una de les causes de les nombroses deslocalitzacions que es produiran. Les més representatives seran Gillette (1994) i Samsung (2003). Myro, R; Fernández-Otheo, C: *La deslocalització de empreses en España. La atracció de la Europa Central y del Este.* Papeles del Este, 10. Santa Perpètua es pot dir que ha resistit la globalització ja que les grans empreses s'han mantingut.

¹⁵² El 26 de juny de 1997 es col·locà fins i tot la primera pedra, amb la presència, entre altres, del president de la Generalitat, Jordi Pujol, l'alcalde, Pere Buffi, el director de Samsung, Jong Yong i del president del COI, Joan Antoni Samaranch. L'Informatiu, 132.

¹⁵³ La deslocalització de la Maquinista Terrestre y Marítima (del barri de Sant Andreu de Barcelona i la seva relocació a Santa Perpètua de Mogoda) és el resultat d'un llarg procés de desindustrialització, de gentrificació, de regeneració urbana de certs barris barcelonins, sobretot els del front litoral. L'antecedent més llunyà d'aquest urban renwal seria el Pla de la Ribera (Barceloneta-Poblenou) i el més immediat la transformació realitzada a redós dels Jocs Olímpics (Vila Olímpica-Front Marítim)

¹⁵⁴ MACOSA fou creada l'any 1947 per la família Girona i sortí de la fusió de *Construcciones Devis* de València i de *Sociedad Material para Ferrocarriles y Construcciones S.A.*, més coneguda com Can Girona. Vegeu nota 31.

¹⁵⁵ La Central Integrada de Mercaderies (CIM) va ser un altre cas, com la factoria Alstom, de deslocalització d'empreses de Barcelona, en aquest cas, del Poblenou i de relocació a Santa Perpètua de Mogoda. Es va inaugurar sense que el Ministeri de Fomento hagués executat les previstes connexions a l'autopista A-7, cosa que faria que els alcaldes de la zona, pels problemes de trànsit que causaven el pas de tants camions pel mig de les poblacions, les reclamessin amb insistència. Vegeu: L'Informatiu Municipal, núm. 116 i 124.

¹⁵⁶ Vegeu <http://www.cimvalles.com>. Consulteu L'Informatiu. Edició digital, 23 d'octubre de 2012.

¹⁵⁷ Bernades-Subirà (84,1 ha), Santiga (57,2 ha), Les Vinyes de Mogoda (47,1 ha), Les Minetes-CIM (45,2 ha), La Florida (43,8 ha), Can Vinyals (43,1 ha), Ca N'Oller (32,1 ha), Can Roca-La Torre del Rector (29,9 ha), Can Vinyalets (22,2 ha), Can Banús (10,6 ha), La Creueta (7,6 ha), Camp de les Pereres (6,7 ha) i, en desenvolupament, el de Mogoda. En aquest últim, es preveu ubicar-hi empreses d'alt valor afegit, amb una forta component innovadora i tecnològica.

¹⁵⁸ Altres empreses importants tant pel nombre de treballadors com per la seva facturació, segons el *Pla Estratègic de Santa Perpètua de Mogoda 2010-2025. Document d'informació i diagnosi actualitzada*, són: Lípidos Santiga, Draka Cables, Transportes la Guipuzcoana, Grupo Logístico Gómez, Zambon, Bordas SA, Pymag SA, Gedelson SA, Quaker Chemical SA, Embutidos Subirats SA, etc.. La llista la podem completar amb algunes més: Distiller SA, Industrial Bolsera SA, SDF, Iluminación Roura, Rhodia Siliconas España SA, Luchana Transportes SL...

¹⁵⁹ El 2007, a Santa Perpètua, per sectors els assalariats es distribuïen de la següent manera: Agricultura: 0,3%; Indústria: 54,59%; Construcció: 4,12%; Serveis: 40,99%. (Vallès: Agricultura:

0'25%; Indústria: 29,16%; Construcció: 9,21%; Serveis: 61,38%; Catalunya: Agricultura: 0'50%; Indústria: 19,76%; Construcció: 9,77%; Serveis: 69,97%). Tal com es pot observar, l'estructura ocupacional de Santa Perpètua és molt diferent de la del Vallès i del conjunt de Catalunya. Mentre al municipi predominen els assalariats del sector industrial a la resta del territori predomina el de serveis. (*Fitxa estadística bàsica comparada 2006-2007. Observatori economia local de Santa Perpètua de Mogoda, 2007*). Segons L'Informatiu 306, el 2005, els treballadors industrials representaven el 60%, una proporció que doblava la mitjana catalana.

¹⁶⁰ Segons l'estudi encarregat pel Servei de Promoció Econòmica del Patronat Granja Soldevila. L'Informatiu Municipal núm. 358

¹⁶¹ *Fitxa estadística bàsica comparada 2006-2007. Observatori economia local de Santa Perpètua de Mogoda, 2007*

¹⁶² *L'Informe de població i llars del municipi de Santa Perpètua de Mogoda (2008 – 2018)* estima, a 1 de gener de 2018, una població de 27.928 habitants.

¹⁶³ La població estrangera perpetua representava l'1% l'any 1991, el 2% l'any 1996, percentatges pràcticament idèntics que els de la comarca i que els de l'àrea metropolitana. El 2005, representarà el 6'2%, quan al Vallès Occidental era el 8,1% i a Catalunya l'11,4%. Segons les dades de 2012 de l'Institut d'Estadística de Catalunya (Idescat), la població estrangera resident a Catalunya és d'1.186.779. El nombre d'estrangers inscrits el darrer any ha estat de 927 persones (representa una variació interanual del 0,1%). Els marroquins amb 240.00 habitants, representen el 20% del total. Segueixen els romanesos (9%), equatorians (5%), bolivians (4,2%), xinesos (4,1%), italians (4,1%), paquistanesos (4%), colombians (3,5%), francesos (2,8%) i peruans (2,6%). Les comarques amb més immigració estrangera són: l'Alt Empordà (28,1%), la Segarra (26,8%) i el Baix Empordà (21,7%) i amb menys: el Ripollès (8,7%), el Berguedà (9,3%), l'Anoia (9,5%) i el Vallès Oriental (10,7%).

¹⁶⁴ Amb menys de 70 habitants, tenim nouvinguts arribats d'Itàlia, Polònia, Bulgària, Argentina, França, Xina i Brasil. Vegeu: <http://epa.com.es/padron/barcelona/paises-de-origen-hacia-santa-perpetua-de-mogoda/>

¹⁶⁵ *Santa Perpètua de Mogoda. Informe socioeconòmic. IV trimestre 2012.*

¹⁶⁶ 2009: 15,41%; 2010:15,61%; 2011:16'55%. De 15.887 assalariats que hi havia el 2008 passem a 12.395 el 2012, o sigui, un 22% menys. Santa Perpètua de Mogoda. Informe socioeconòmic. IV trimestre 2012.

¹⁶⁷ Els treballadors de l'empresa Montesa Honda es van concentrar, el 29 d'octubre 2009, davant les portes de l'Ajuntament durant la celebració del Ple. *L'Informatiu Municipal núm. 411*. 900 treballadors d'Alstom, el 31 de març de 2011, van participar en una manifestació que va sortir de la planta i va finalitzar a la plaça de l'Ajuntament. L'Informatiu Municipal núm. 443.

¹⁶⁸ El govern Zapatero anuncià, el 2008, diferents plans d'austeritat. A finals de 2008, presentà el Pla E (Pla Espanyol per a l'Estímul de l'Economia i l'Ocupació) que es concretà amb el Fons Estatal d'Inversió Local (FEIL) (2009) i el Fons Estatal

per a l'Ocupació i la Sostenibilitat Local (FEOSL) (2011). (Vegeu nota 177). El govern de l'Estat va aprovar el 2010 el Pla Integral de Política Industrial 2020 (PIN2020) i la Generalitat el *Pla de Política Industrial 2010-2020: Tot avançant en la transformació del model industrial de Catalunya*.

¹⁶⁹ El Ple de l'Ajuntament va aprovar, el novembre de 2008, un *Pla local de mesures contra la crisi econòmica* que incloïa 33 propostes; una de les accions era congelar els sous dels membres de la Corporació i càrrecs de confiança. *L'Informatiu Municipal núm. 391*

¹⁷⁰ Ramon Tremosa, (2007): *Catalunya serà logística o no serà*. Institut d'Economia i Empresa Ignasi Villalonga i Edicions 3 i 4 de València.

¹⁷¹ De les tecnologies ferroviàries, de la salut, de l'alimentació, etc.

¹⁷² Els objectius de l'Eix de la B30 són "Definir i desenvolupar una estratègia de col·laboració entre empreses, centres de recerca, universitats, ajuntaments, organitzacions empresarials, organitzacions sindicals i governs per potenciar la zona industrial i tecnològica que comprèn tot l'eix de la B30 i posicionar-la com una de les regions industrials amb més potencial innovador de Catalunya, Espanya i del sud d'Europa". *Declaració dels ajuntaments per al desenvolupament econòmic i de l'ocupació de la B30*. Setembre, 2012.

¹⁷³ Llei Reguladora de les Bases del Règim Local (1985), Llei Municipal de Catalunya (1987), Llei de les Hisendes Locals (1988). *10 Anys d'Ajuntaments democràtics*. Federació de Mucipis de Catalunya (1989)

¹⁷⁴ Es va aprovar el desembre de 1996 i entrà en vigor el gener de 1997: <http://ptop.gencat.cat/rpuportal/AppJava/cercaExpedient.do?reqCode=veureDocument&codintExp=87113&fromPage=load>

¹⁷⁵ <http://ptop.gencat.net/rpuportal/inici/ca/index.html>

¹⁷⁶ Entre els més importants: Biblioteca, Escola de Música, rehabilitació de Can Folguera, Centres cívics de Can Taió i el Vapor, rehabilitació de la Granja Soldevila, Deixalleria, urbanització plaça F. García Lorca i del carrer Sant Isidre.

¹⁷⁷ Amb un pressupost de 105 M€, aquestes són algunes de les actuacions més importants que preveia el PAM 2006-2010: urbanització del parc Central i dels Ametllers, construcció de nous camps de futbol, construcció de l'Escola Bressol Municipal L'Espiga, ajuts a la rehabilitació de façanes i elements comuns, promocions d'habitatge públic, rehabilitació de la nau gran del Vapor, construcció del Tanatori Municipal, construcció del Centre d'Assaigs Musicals (CAM), soterrament de les línies elèctriques de la Florida, construcció del Teatre Municipal (Auditori). Altres plans, aquests a nivell estatal, com el Fons estatal d'inversió local (FEIL) (2009) i el Fons estatal per a l'ocupació i la sostenibilitat local (FEOSL) (2011), s'aprofitaran per rehabilitar el Casal d'Avis, suprimir barreres arquitectòniques, soterrar línies elèctriques i telefòniques, renovar la xarxa d'aigua (la Florida) i adequar l'enllumenat urbà de la Creueta i de centre, així com la millora dels sistemes de telecomunicacions dels equipaments municipals.

¹⁷⁸ Mira; Bailao, (2004): *Les Cases Consistorials...* Pàg 56

¹⁷⁹ En el futur, la ronda de can Taió enllaçarà, a l'altura del nou barri de can Filuà, amb la l'AP-7 i la carretera de Sabadell. En el mateix punt, ho farà amb la B-142 (carretera de Sentmenat que ja el 1949 havia d'arribar fins a la Llagosta) i pel sud amb la C-17 i la C-33.

¹⁸⁰ Al llarg d'aquests 150 anys, hem vist com el centre s'anirà desplaçant del carrer Sant Antoni, un dels més antics, a la plaça de l'església i la Rambla, passant per la plaça de la Vila i ara amb el que serà el parc Central.

¹⁸¹ La construcció del Parc Central no està exempta de polèmica. Mentre el govern municipal defensa que és "una oportunitat de crear ocupació", ERC considera innecessari aquest "projecte faraònic" en temps de crisi i es decanta per deixar-lo com està, o sigui, "netejar el parc de tant en tant i afegir algunes papereres i elements de baix cost per fer més agradable l'espai". L'Informatiu Edició Digital, 23 d'octubre de 2012 i L'Informatiu Municipal núm. 477

¹⁸² Segons L'Informatiu Municipal núm. 473, després de desencallar els permisos necessaris del Ministerio de Fomento, el supermercat Lidl avançarà els diners (li seran retornats el 2014) per fer la connexió. 100 anys després, es torna a repetir la mateixa història: les diferents administracions (Estat/Generalitat) són incapaces de posar-se d'acord i ho ha de resoldre la iniciativa privada. Ja hem vist (nota 80) com, el 1914, Lluís Soldevila pagà l'estudi de viabilitat perquè la Diputació construís l'enllaç del poble, actual BV-1401, amb la carretera de Ribes.

¹⁸³ A la nota 49, ja hem parlat de les incoherències i dels despropòsits que es van cometre en el desplegament de la xarxa ferroviària en el seu inici. També hem vist el que va trigar el baixador de la Florida a ser una realitat. La història, lamentablement, es repeteix. Parodiant el títol d'una novel·la de G. Simenon (*L'homme qui regardait passer les trains*), encara a hores d'ara, pel que fa a comunicacions ferroviàries, només podem dir de Santa Perpètua que és "el poble que veia passar els trens"

¹⁸⁴ Els ajuntaments de Santa Perpètua, de la Llagosta i de Ripollet, així com la Plataforma d'Afectats per la R-3 de Santa Perpètua i La Llagosta, han presentat diverses al·legacions perquè es tinguin en compte altres alternatives de traçat de desdoblament, o bé s'estudii la connexió de la R-3 i la R-8 per evitar el pas de la línia pels nuclis urbans de La Llagosta i La Florida.

¹⁸⁵ La línia orbital incorpora el tercer rail per a l'adaptació a l'ample internacional i ibèric.

¹⁸⁶ L'alçària d'aquests pisos crida enormement l'atenció. Representen una agressió a l'entorn i contradueixen l'espirit del PGOU. Només cal veure que a Mas Costa, que està més enclotat, l'altura dels edificis és menor. De passada --parlant d'alçàries i d'urbanisme--, és incongruent que, en el llinard mateix de l'espai natural de Gallecs, s'hagi permès aixecar un autèntic gratacel com l'edifici CIM Vallès, de 12 plantes, dedicades a lloguer d'oficines. No ens consola gaire que no siguem els únics en construccions aberrants (alçària) i de dubtosa estètica. Mollet amb l'Hotel Ciutat i Montcada i Reixac amb els dos blocs gegants de pisos, al costat

de la C-17, a imatge de les torres Petronas, ens n'ofereixen també clars exemples.

¹⁸⁷ Les Àrees Residencials Estratègiques (ARE) formaven part del pla impulsat per la Generalitat prèviament a l'esclat de la bombolla immobiliària. L'objectiu era construir un total de 90.000 habitatges en 100 àrees diferents de 86 municipis d'arreu de Catalunya.

¹⁸⁸ El nou govern (CiU) no va votar a favor de la Llei del dret a l'habitatge (2007) i tampoc va signar el Pacte nacional per l'habitatge (2007) ja que sempre s'ha manifestat, com els promotors immobiliaris, en contra de l'habitatge protegit.

¹⁸⁹ El 2009 es va publicar el Mapa del Patrimoni Cultural, que inventaria 230 elements entre el patrimoni immoble, moble, documental, immaterial i natural.

¹⁹⁰ Recordem que el primer Parc municipal es va construir l'any 1947. És, però, en aquesta darrera etapa quan es construeixen la gran majoria: parc Miquel Segura, parc Tesanj, parc de Catalunya, parc de Garcia Nieto, parc de la Pau, parc de la Peseta, parc de la Ribera, parc del Calderí, parc de Ca n'Oller, parc dels Ametllers, parc dels Països Catalans, parc de la Ribera de Santiga, parc d'Europa, parc de Virginia Woolf, etc. i, l'últim en construcció des d'aquest mes d'octubre, el Parc Central (per aquest parc, vegeu Nota 181)

¹⁹¹ Vegeu Atlas de la Industrialització de Catalunya 1750-2010, pàg. 9. També, Jordi Nadal Oller: *El sistema educatiu, en caiguda lliure*. El Periódico, 30/11/07.

¹⁹² El manifest es va fer públic el 3 de desembre, al Paraninf de la Universitat de Barcelona. El varen signar les patronals Foment i Pimec, els sindicats UGT i CCOO, els Col·legis d'Enginyers, d'Enginyers Industrials, d'Economistes, les universitats UAB, UB i UPC, la CONFAV i l'Institut d'Estudis Regionals i Metropolitans de Barcelona (IERMB).

BIBLIOGRAFIA

1979-1989. *Santa Perpètua de Mogoda*. Ajuntament de Santa Perpètua de Mogoda, 1989.

Ajuntament de Santa Perpètua de Mogoda. L'ajuntament al carrer 1979-1983. Butlletí Informatiu, Abril 1983.

Ansó, Judith; Campoy, Glòria: *100 anys d'associacionisme agrícola a Santa Perpètua de Mogoda*. V Beca de Recerca Santa Perpètua.

Anuari Estadístic de Santa Perpètua de Mogoda 2004, Número 1. Servei de Promoció Econòmica. Ajuntament de Santa Perpètua de Mogoda.

Anuari Estadístic de Santa Perpètua de Mogoda 2005, Número 2. Servei de Promoció Econòmica. Ajuntament de Santa Perpètua de Mogoda.

- Arxiu Municipal* Santa Perpètua de Mogoda (AMSPM).
- Bailao, Lourdes; Mira, Teresa. (2004): *Les Cases Consistorials, mirall de diferents visions urbanes*. Ajuntament de Santa Perpètua de Mogoda.
- Benaul, Josep M. (1995): *Cambio tecnológico y estructura industrial: los inicios del sistema de fábrica en la industria pañera catalana, 1815-1835*. Revista de Historia Económica.
- Benaul, Josep M. (1994): *Indústria i ciutat: Sabadell, 1800-1980*. Biblioteca Abat Oliva.
- Benaul, Josep M^a. (1981): *Notes sobre la Industrialització a Sabadell 1780-1898*. Arraona, 12.
- Burgueño, J. (2002): *Història del mapa municipal de Catalunya*. Generalitat de Catalunya.
- Bulletí Mensual d'Atur i Contractació*, del núm. 53 al 65 núm.53 (juny 2010- juny 2011). L'Observatori. Servei d'Estudis i Estadístiques de Santa Perpètua de Mogoda.
- Cabana, Francesc. (2008): *Per què Catalunya va fer la revolució industrial?* Sapiens, 69.
- Cabana, Francesc. (2011): *La burgesia empenedora*. Proa
- Canyameres, Esteve (2009): *Masos, masies i masoveries. Estudi de l'agricultura de Santa Perpètua de Mogoda i Santiga (segles XI-XX)*. Ajuntament de Santa Perpètua de Mogoda.
- Carbó, Montserrat. (2004): *L'Abans. Santa Perpètua de Mogoda. Recull Gràfic 1898-1965*. Editorial Efadós,SL. El Papiol.
- Carreras, Albert; Tafunell Xavier (2010): *Historia económica de la España Contemporánea (1789 - 2009)* Editorial Crítica.
- Carvajal, Esther. (1990): *Mercado Laboral y Expectativas formativas en los municipios de Santa Perpètua ,Palau de Plegamans y Polinyà*. Taller del Patronat Municipal Granja Soldevila.
- Casals Costa, Vicente (director); Myriam Morales Benito; Marta Andreu Espuña; Joan Àngel Sabaté Piñol; Paula Orduña Giró; Irene Piquer Castro. (2011): *Manuel Mujica Millán y el urbanismo novecentista en Cataluña, 1917-1927*. Revista bibliogràfica de geografia i ciències socials. Universitat de Barcelona.
- Catalan, Jordi. (1993): *Economia e industria: la ruptura de posguerra en perspectiva comparada*. Revista de Història Industrial, 4.
- Catàleg de sòl i serveis industrials al Vallès Occidental / Pacte per l'Ocupació del Vallès Occidental*, 1998.
- Checa, Martí. (2003): *El vapor de la llana: trajectòria històrica. Antoni Escubós i Roure, un empenedor amb una innovació tècnica (1853-1861)*. Icaria, 8.
- De Riquer, B. (2003): *La catalunya autonòmica 1975-2003* (1a part). Història de Catalunya, dirigida per Pierre Vilar. Vol. IX. Edicions 62, Barcelona.
- De Riquer, B; Maluquer de Motes, J. (2003): *La Catalunya autonòmica 1975-2003* (2a part). Història de Catalunya, dirigida per Pierre Vilar. Vol. X. Edicions 62, Barcelona.
- De Riquer, B; Culla, Joan B. (2000): *El franquisme i la transició democràtica (1939-1988)*. Història de Catalunya, dirigida per Pierre Vilar. Vol. VII. Edicions 62, Barcelona.
- Díez, Maribel; Rius, Núria; Rovira, Rosa. (2005): *Treballs de dones: més enllà de l'oficialitat. Santa Perpètua de Mogoda 1900-1970*. II Beca de Recerca 2003-2005. Ajuntament de Santa Perpètua de Mogoda.
- Dinàmica i Perspectiva del Vallès* (1969), Caixa d' Estalvis de Sabadell.
- Domínguez Álvarez, Virgí. (2005): *Treball femení a la indústria llanera. Sabadell durant el segle XX*. UAB.
- El mercat de treball a Santa Perpètua 2006*. Observatori de l'economia local de Santa Perpètua de Mogoda. 2007.
- Els joves de Santa perpètua de Mogoda: Diagnosi i propostes per a l'elaboració del Pla Local de Joventut*. Fundació Francesc Ferrer Guàrdia. Institut d'Anàlisi Social i Polítiques Públiques. Barcelona, 2007.
- Especialització industrial i intensitat tecnològica a Santa Perpètua de Mogoda i la Riera de Caldes*. Observatori de l'Economia Local de Santa Perpètua de Mogoda, 2006.
- Estudi de la petita i mitjana empresa de Santa Perpètua de Mogoda 1997*. Patronat Granja Soldevila. Promoció Econòmica. Ajuntament de Santa Perpètua de Mogoda, 1997.
- Estudi percepció del caràcter industrial de Santa Perpètua*. Ajuntament de Santa Perpètua de Mogoda. 2007.
- Ezequiel Baró, T; Villafaña Muñoz; C. (2009): *La nova indústria: el sector central de l'economia catalana*. Papers d'economia Industrial (26).Barcelona.
- Fem Memòria! Santa perpètua de Mogoda, 2003-2007*. Ajuntament de Santa Perpètua de Mogoda, 2007.
- Fitxa estadística bàsica comparada 2005-2006*. Observatori Economia Local de Santa Perpètua de Mogoda, 2006.
- Fitxa estadística bàsica comparada 2006-2007*. Observatori Economia Local de Santa Perpètua de Mogoda, 2007.
- Fitxa estadística bàsica comparada 2007-2008*. Observatori Economia Local de Santa Perpètua de Mogoda, 2008.
- Fitxa estadística bàsica comparada 2008-2009*. Observatori Economia Local de Santa Perpètua de Mogoda, 2010.

- Flaix Socioeconòmic. Vallès Occidental. III trimestre 2012.* Consorci per l'Ocupació i la Promoció Econòmica del Vallès Occidental (COPEVO).
- Fontana, Josep. (1988): *La fi de l'antic règim i la industrialització (1787-1868)*. Història de Catalunya, dirigida per Pierre Vilar. Vol. V. Edicions 62, Barcelona.
- Garcia Carrera, Raimundo. (1984): *El Calderí. Història del ferrocarril Mollet-Caldes de Montbui*. Ajuntament de Caldes de Montbui.
- Giner, Josep; Paricio, Antoni. (2001): *El Vapor: Santa Perpètua de Mogoda, un estudi de contextualització històrica*.
- Gómez-Alba, J. (2007): *La cuenca carbonífera de Surroca-Ogassa (Ripollès, Catalunya, España) Historia económica, minera y Geológica y catálogo De la flora carbonífera catalana Del museu de ciències naturals de Barcelona*. Monografies del Museu de Ciències Naturals 4. Edició: Institut de Cultura de Barcelona, Ajuntament de Barcelona.
- Hernández, Joan M.; Pezzi, Alberto; Soy, Antoni. (2010): *Clusters i competitivitat: el cas de Catalunya (1993-2010)*. Papers d'economia industrial, 31 Observatori de Prospectiva Industrial.
- Hernández Gascón, Joan Miquel; Fontrodona Francolí, Jordi; Pezzi, Alberto. (2005): *Mapa dels sistemes productius locals industrials a Catalunya*. (Papers d'economia industrial, 21).
- Hobsbawm, E. (2005): *La era de la revolució, 1789-1848*. Crítica
- Informe de conjuntura de Santa Perpètua de Mogoda. Monogràfic: L'Eix de la Riera de Caldes.* Número 1, octubre 2004. Servei de Promoció Econòmica. Ajuntament de Santa Perpètua de Mogoda.
- Informe de conjuntura de Santa Perpètua de Mogoda. Monogràfic: Ús i presència de TIC (Tecnologies de la Informació i de la Comunicació) a les empreses de Santa Perpètua de Mogoda.* Número 2, juny 2005. Servei de Promoció Econòmica. Ajuntament de Santa Perpètua de Mogoda.
- Informe de conjuntura de Santa Perpètua de Mogoda. Monogràfic: Especialització industrial i intensitat tecnològica a Santa Perpètua de Mogoda i la Riera de Caldes.* Número 3, febrer 2006. Servei de Promoció Econòmica. Ajuntament de Santa Perpètua de Mogoda.
- Informe de conjuntura de Santa Perpètua de Mogoda. El mercat de treball a Santa Perpètua de Mogoda 2006.* Observatori de l'Economia Local de Santa Perpètua de Mogoda, 2007.
- Jiménez, Eduard; Galmés, Víctor; Villanueva, Iñaki. (2007): *Estudi sobre l'impacte del canvi industrial en l'economia local de Santa Perpètua de Mogoda*. Innovació i Consultoria en polítiques públiques, S.L. Gener.
- Jiménez, Eduard; Galmés, Víctor; Villanueva, Iñaki. (gener 2007): *Estudi sobre l'impacte del canvi industrial en l'economia local de Santa Perpètua de Mogoda*, Informe de resultats.
- L'Eix de la Riera de Caldes. Informe socioeconòmic. 2n trimestre, 2012.* L'Observatori. Servei d'Estudis i Estadístiques de Santa Perpètua de Mogoda, 2012.
- L'Eix de la Riera de Caldes. Informe socioeconòmic 3r trimestre, 2012.* L'Observatori. Servei d'Estudis i Estadístiques de Santa Perpètua de Mogoda, 2012.
- L'Informatiu Municipal (també l'Edició Digital).* Ajuntament de Santa Perpètua de Mogoda.
- La Granja Soldevila: Una història, un passat.* Ajuntament de Santa Perpètua de Mogoda, 2008.
- La primera revolució industrial a Catalunya.* Fundació Jaume I, Nadala (1997).
- Mapa empresarial de l'eix de la riera de caldes.* Observatori de l'economia local de Santa Perpètua de Mogoda. 2007.
- Martín, Rafael. (2007): *Notes sobre la transició política a Santa Perpètua (1975-1983)*. L'Ordit, núm.1.
- Memòria 1996.* Ajuntament de Santa Perpètua de Mogoda, 1997.
- Memòria 1997.* Ajuntament de Santa Perpètua de Mogoda, 1998.
- Memòria 1998.* Ajuntament de Santa Perpètua de Mogoda, 1999.
- Memòria 1999.* Ajuntament de Santa Perpètua de Mogoda, 2000.
- Memòria 2000.* Ajuntament de Santa Perpètua de Mogoda, 2001.
- Nadal, Jordi. (1975): *El fracaso de la revolución industrial en España, 1814-1913*.
- Nadal, Jordi. (1999): *La industrialització i el desenvolupament econòmic d'Espanya* Volum 2. Col·lecció Homenatges. Universitat de Barcelona.
- Nadal, Jordi; Benaul, Josep, M^a; Sudrià, Carles (directors). (2012): *Atlas de la Industrialització de Catalunya. 1750-2010*. Vicens Vives. Barcelona.
- Paqual i Domènech, Pere. (1998): *El ferrocarril carbonífer de Sant Joan de les Abadesses (1867-1900)*. La frustració de una empresa estratègica. Revista de Història Industrial, 14.
- Pérez i Núñez, Albert. (2004): *La Maquinista Terrestre y Marítima, una empresa pionera de la industrialització barcelonina*. Barcelona Quaderns d'Història, 11.
- PGOU:<http://ptop.gencat.net/rpucportal/AppJava/cercaExpedient.do?reqCode=veureDocument&codintExp=87113&fromPage=>
- Pla de Mobilitat Urbana de Santa Perpètua de Mogoda. Informe de Sostenibilitat Ambiental.* Ajuntament de Santa Perpètua de Mogoda, 2011.
- Pla de Política Industrial 2010-2020. Tot avançant en la transformació*

del model industrial de Catalunya. Biblioteca de Catalunya.

Pla Local d'Habitatge de Santa Perpètua de Mogoda – Estudi de la demanda d'habitatge. (març 2009).

Projecció de població i llars del municipi de Santa Perpètua de Mogoda (2008-2018).

Ricart, J; Díez, M; Vilàs, E; Aymerich, L; i Morral, J.(1999): *El que sabem del segle XX. Història de Santa Perpètua de Mogoda, 1900-1979*.

Ricart, Joan. (1996): *Coneguem Santa perpètua. Recull d'articles*. Ajuntament de Santa Perpètua de Mogoda.

Ricart, Joan. (1993): *Temps enrera, portes endins*. Ajuntament de Santa Perpètua de Mogoda.

Ricart, Joan; Riera Viñals, Pere. (1995): *Imatges de Santa Perpètua de Mogoda 1953-1968*. Ajuntament de Santa Perpètua de Mogoda.

Riera i Tuèbols, Santiago. (2008): *La indústria de construcció de màquines a Catalunya i els Països Catalans*. Universitat de Barcelona. Catalan Historical Review, 1: 239-250.

Riera Ventura, Maria. (2002): *Temps enrere*. Biblioteca de la Memòria. Santa Perpètua de Mogoda

Riera, Pere (1995): *Imatges de Santa Perpètua de Mogoda (1953-1968)*. Ajuntament de Santa Perpètua de Mogoda.

Santa Perpètua de Mogoda, avui...mil anys després. Ajuntament de Santa perpètua de Mogoda, 1999.

Santa Perpètua de Mogoda. Informe Socioeconòmic II trimestre 2012. L'Observatori. Servei d'Estudis i Estadístiques de Santa Perpètua de Mogoda, 2012.

Santa Perpètua de Mogoda. Informe Socioeconòmic III trimestre 2012. L'Observatori. Servei d'Estudis i Estadístiques de Santa Perpètua de Mogoda, 2012.

Santa Perpètua de Mogoda. Informe Socioeconòmic IV trimestre 2012. L'Observatori. Servei d'Estudis i Estadístiques de Santa Perpètua de Mogoda, 2012.

Santa Perpètua de Mogoda. Informe Socioeconòmic IV trimestre 2012. Observatori de l'Economia Local de Santa Perpètua de Mogoda, 2012.

Soley i Sala, Joan. (2006): *Les cròniques d'en Sila 1900-1986*. CREM-Ajuntament de Santa Perpètua de Mogoda.

Termes, Josep. (1989): *De la revolució de setembre a la fi de la guerra civil (1868-1939)*. Història de Catalunya, dirigida per Pierre Vilar. Vol. VI. Edicions 62, Barcelona.

Tortella, Gabriel; Eugenia Nuñez, Clara. (2011): *El desarrollo de la España contemporánea: historia económica de los siglos XIX y XX*.

Alianza Editorial.

Viader, J; Boatella, J. (2012): *Llets condensades catalanes (1910-1936)*. Rev. Soc. Catalana. Hist. Farm.7.

Viader, Jordi. (2009): *Cent anys d'indústria làctia a Catalunya (1879-1979) : els Viader, industrials lleters / Jordi Viader Riera*. Tesi doctoral, UAB.

Viader, Jordi. (2010): *La implantació del iogurt a Catalunya (1907-1927)*. Revista HMiC, número VIII.

Vicens Vives, Jaume; Llorens; Montserrat. (2010): *Industrials i polítics del segle XIX*. Vicens Vives Editorial.

Vilar, Pierre. (1964): *Catalunya dins de l'Espanya Moderna* Barcelona. Edicions 62

Vilàs, Ernest. (2004): *La industrialització perpetuenca del segle XX. Sta. Perpètua de Mogoda, els pobles veïns i l'Humet Hidràulica*, dins NOTES, vol 19.

Vilàs, Ernest. (2011): *Agregacions al segle XIX. El cas Santiga, 1936-1847*, dins l'Ordit núm. 4, Santiga. Santa Maria l'Antiga.

Vinyals, Fermí. (1994): *Història de Santa Perpètua de Mogoda. Des de la prehistòria als primers anys del s. XX*. Ajuntament de Santa Perpètua de Mogoda. Santa Perpètua.