



Revisió del conjunt de ceràmiques d'importació de l'excavació de Joan Serra Vilaró a Sant Miquel de Sorba (Montmajor, Berguedà)

MARTA CODINA JOFRE

El jaciment de Sant Miquel de Sorba (Montmajor, Berguedà) es troba situat al cim del turó que duu el mateix nom i es tracta inicialment d'un assentament ibèric que presenta també dues fases d'ocupació romana. La primera excavació d'aquest jaciment es va dur a terme als anys vint per Mn. Joan Serra Vilaró, i és a partir de l'estudi de les produccions ceràmiques recuperades per aquest investigador que, en primer lloc, podem visualitzar les diferents fases ocupacionals d'aquest jaciment i, en segon lloc, ens centrarem en la fase romana republicana a partir de l'estudi de les produccions més representatives dels segles II i I aC i a partir dels resultats obtinguts en les excavacions realitzades recentment en aquest jaciment.

Història de la investigació

Els treballs arqueològics a la comarca es van iniciar a principis del segle passat i van ser dirigits per Mn. Joan Serra Vilaró. Els resultats d'aquestes investigacions han estat la base de tots els treballs posteriors sobre la prehistòria, món ibèric i època romana de la zona. Aquest investigador va excavar, entre els anys 1915 i 1925, un gran nombre de jaciments, entre els quals es troben els d'Anseresa (Olius), Castellvell (Olius), Sotaterra (Solsona), Abella (Navès) i Sant Miquel de Sorba (Montmajor).

A continuació ens trobem amb un període sense intervencions continuades a la zona, fins que als anys 70, Miquel Cura¹ va reprendre l'estudi del període ibèric a la comarca, i aquesta línia d'investigació va tenir continuïtat, als anys 80, amb la recerca realitzada per Eduard Sánchez, centrada en les àrees adjacents al Solsonès. Tot i això, fins fa pocs anys no s'havia realitzat cap projecte de gran abast referent a la protohistòria i època romana de la comarca, de manera que les dades disponibles eren desiguals. Pel que fa a la prehistòria, les investigacions referents a aquest àmbit es van reprendre als anys 80 pels Drs. Josep Castany i Lluís Guerrero i a partir del 2004 amb la creació del Grup de Prehistòria del Solsonès (GPS)².

A causa d'aquesta manca d'informació del poblament preromà i romà de la comarca, a partir del 1996, des de la secció d'Arqueologia del Centre d'Estudis Lacetans³ es va proposar un programa d'investigació anomenat "Estratègies d'ocupació del territori i la seva evolució a la comarca del Solsonès durant la protohistòria i l'antiguitat", que té l'objectiu de reprendre la recerca sobre el poblament preromà de la zona, en especial l'estudi dels patrons d'ocupació, de l'evolució socioeconòmica de les comunitats i de les estratègies d'explotació del territori entre els segles VIII i I aC.

Mn. Joan Serra Vilaró i l'arqueologia del Solsonès

Joan Serra Vilaró⁴, entre el 1916 i el 1925, es va dedicar a la recerca de les restes prehistòriques, protohistòriques i d'època romana de la

zona del bisbat de Solsona, fet que va comportar un augment considerable dels fons del Museu Diocesà.

Respecte a les seves troballes d'època romana, cal destacar que al 1911 va iniciar les excavacions al taller de Terra Sigillata Hispànica del Pla d'Abella, on va localitzar tres forns, i també el jaciment de Can Sotaterre, excavat el 1924, on es van identificar dues estructures d'habitatge ibèriques, sitges ibèriques, unes termes i restes materials d'un taller de Terra Sigillata Hispànica.

Pel que fa a la seva metodologia, podem dir que realitzava notes sobre les característiques dels objectes, feia referències a peces d'altres museus, i realitzava dibuixos i plantes. Cal esmentar que acompanyava les seves obres amb molta documentació per a justificar-ne la informació i, a més a més, també utilitzava la fotografia per documentar els objectes i els jaciments.

El poblament ibèric al Solsonès

Els primers assentaments ibèrics del Solsonès es situen a partir del s. VII – VI aC, quan apareix la ceràmica amb decoració acanalada, i cap a la segona meitat del s. VI aC aquesta zona s'incorpora a l'àrea d'influència del comerç mediterrani, que arribaria a partir de la desembocadura del Llobregat, de manera que apareixen ceràmiques a torn i importacions de tipus púnic i d'influència grega. Cap a la meitat del s. V aC hi ha la gran expansió del comerç d'Empúries, i la seva influència comercial es materialitza per

1 Miquel Cura (1946 – 2002): els seus treballs es van centrar en les problemàtiques del megalitisme, el bronze final i la protohistòria, entre els quals podem destacar els estudis sobre qüestions relatives al món ibèric de la Catalunya Central i el seu treball sobre les ceràmiques grises estampillades. També destaquem la publicació dels materials d'importació del Castellvell (Cura, 1993) i de Sant Miquel de Sorba (Cura, 2000), a què ens referim en el present article.

2 CASTANY, J.; FÀBREGAS, L.; MARSINACH, M. "El Grup de Prehistòria del Solsonès (GPS). La Prehistòria a la comarca avui", *Oppidum*, 8 (2010), p. 5 – 22.

3 La secció d'Arqueologia del Centre d'Estudis Lacetans està formada per diversos especialistes en l'àmbit de l'arqueologia, entre els quals podem destacar David Asensio i Villaró, arqueòleg que ha centrat la recerca en l'estudi de la protohistòria.

4 AUTORS DIVERSOS. *Revelar el passat: homenatge a Joan Serra i Vilaró en el XXV aniversari de la seva mort*. Museu Nacional Arqueològic de Tarragona – Museu Diocesà i Comarcal de Solsona [Tarragona], 1994.

la presència de gran quantitat de ceràmica àtica als jaciments indígenes.

Antigament es plantejava que la difusió de l'escriptura ibèrica a les zones de l'interior de Catalunya va ser en una època tardana, al s. II aC, imposada per la presència militar i el domini polític dels romans, que tenien com a objectiu assegurar el procés d'iberització com una etapa d'uniformisme cultural del territori. Tot i això, un nou argument complementari apunta que aquests grafitis podrien ser realitzats per població ibèrica, tal vegada per les tropes auxiliars romanes, atès que dins d'un context militar es tendeix a marcar els objectes personals com a propis.

A la zona del Solsonès, en època ibèrica es detecta un model de poblament d'esquema lineal assimilat a les vies ramaderes i a les valls dels rius, que es caracteritza per una jerarquització dels assentaments, una interdependència, una diferenciació funcional i el control de les vies de comunicació entre la costa i la muntanya.

Durant el s. III aC es detecta la implantació de nuclis amb activitats econòmiques especialitzades que es tracten d'assentaments caracteritzats per evidències relacionades amb una o diverses activitats econòmiques, mentre que els nuclis amb evidències d'hàbitat tenen un pes menor; en el nostre cas l'activitat econòmica més evident és l'emmagatzematge de grans quantitats d'excedents cerealístics en els jaciments de Sant Esteve d'Olius i Sant Miquel de Sorba. La causa d'aquest fenomen seria la integració de les comunitats lacetanes dins l'estructura econòmica de les societats costaneres, a les quals aportarien capital en forma d'excedent cerealístic.

D'altra banda, aquests centres especialitzats no serien centres autònoms ni aïllats, sinó que el seu proveïment dependria d'una població camperola que resideix dispersa en un territori ampli, en hàbitats modestos com masos o petits nuclis oberts, localitzats majoritàriament en zones planeres, i que a causa de les seves

característiques són difícils de detectar.

Per a la conformació, la gestió i el control d'aquests tipus d'assentaments especialitzats és necessària la implementació d'una organització complexa, dirigida per unes elits o grups de dirigents locals. El lloc de residència d'aquests segments preeminents s'ha de buscar en els nuclis de poblament concentrat i en els que presenten una entitat superior en tots els nivells, tant per la seva situació estratègica, per les seves dimensions o per la seva traça urbanística. D'aquesta manera, en aquesta zona, el jaciment que compleix aquestes característiques és el del Castellvell.

El poblament romà al Solsonès

Durant la primera meitat del s. II aC els contingents romans reutilitzen el patró d'assentament indígena, de manera que es reutilitzen els *oppidums* i s'hi estableixen *praefectium* amb una guarnició militar per controlar les elits indígenes i drenar els recursos. Cal dir que, en aquest moment, l'exèrcit romà republicà està format per un nucli reduït de legionaris, que eren ciutadans romans, i una majoria de cossos anomenats "auxiliars" que en molts casos procedeixen d'una població local que manté els seus trets culturals propis.

A partir de la segona meitat del s. II aC es produeix l'abandonament definitiu de les estructures de poblament i de producció del període Ibèric Ple, transformant l'estructura ibèrica de poblament i de producció amb un "reassentament" de les poblacions indígenes en nous hàbitats de tipus rural, i posteriorment es va produir la fundació de centres urbans molt relacionats amb els centres ibèrics precedents. És en aquesta fase quan es produeixen alguns nous establiments romans amb l'objectiu d'assentar l'estructura política i militar. També s'inicia la construcció de la xarxa viària a Hispània, amb l'anomenada via Augusta. D'aquesta manera, es produeix una colonització interna del territori català.

Les cites dels autors clàssics fan referència a *Setelsis*, que s'ha identificat tradicionalment com a Solsona, fet que planteja problemes històrics, ja que la manca de dades arqueològiques sobre la implantació, característiques o cronologia de la presència romana a la zona fan que *Setelsis* sigui un nom geogràfic sense contingut polític o administratiu, que no es pot integrar dins les diferents etapes d'urbanització del nord-est de la Hispània Citerior.

La majoria dels assentaments romans del Solsonès es troben en zones planes, pròxims a les terres de conreu, al costat dels eixos hidrogràfics i es situen a la part baixa de la comarca. Aquests assentaments es tractarien de *villae*, que probablement serien unitats d'explotació que combinaven l'agricultura, el pasturatge i l'explotació forestal, encara que la majoria d'aquests només han estat localitzats a partir de troballes de material dispers, com produccions ceràmiques i material constructiu. Alguns d'aquests jaciments són la Rectoria de Navès (Navès), Sala de Linya (Navès), Guingueta (Navès), Can Nadal (Clariana de Cardener) o Casa Cremada (Riner), entre altres.

Tot i això, l'hàbitat de major entitat es situa prop dels nuclis ibèrics, ja que aquests tenen una continuïtat fins més enllà del s. I aC, fet que podria indicar que aquests assentaments van servir com a centre inicial de romanització i que després van ser substituïts per nuclis romans, encara que en aquesta zona no s'ha localitzat cap nucli urbà romà. Els jaciments que caracteritzen més bé aquests assentaments són el Castellvell (Olius) i Sant Miquel de Sorba (Montmajor). En aquesta línia, es poden relacionar les troballes de Can Sotaterra (Solsona), que corresponen a un nucli ibèric i alt imperial, que posteriorment

va ser utilitzat com a necròpolis, i que alguns autors han relacionat amb el topònim de *Setelsis*⁵.

Cal assenyalar la possible existència d'una via de comunicació que arribaria fins al Solsonès passant pel Ripollès⁶, una via amb forts desnivells, la qual cosa fa pensar que tenia una funció preferentment militar. Aquesta via creuaria les poblacions de Berga i Avià en direcció al Solsonès, passant per poblacions com Montmajor i Navès, fins a arribar a Solsona. És en aquest recorregut quan comunicaria amb diversos jaciments d'època republicana, com el fortí romà de Tentellatge (Navès), el conjunt de forns de Terra Sigillata del Pla d'Abella (Navès) i el jaciment de Sant Miquel de Sorba (Montmajor).

Els assentaments romans del Solsonès també es troben situats al voltant d'una xarxa viària documentada durant l'edat mitjana i que podria tenir un origen més antic, formada per la via medieval de l'Aigua d'Ora, per la ruta Solsona – Sant Iscle – Sanaüja⁷, i que s'uniria amb la via definida anteriorment. Aquesta xarxa s'ha de posar en relació amb *Iesso* i *Sigarra*, ja que són els dos punts centrals de les connexions viàries de la Catalunya central i es constata l'ús militar de les seves vies a través de torres i restes d'època republicana.

Sant Miquel de Sorba

Aquest assentament es troba dins la comarca del Berguedà, en una zona limítrofa amb el Solsonès, i es situa al cim del serrat de Sant Miquel, a la riba dreta de l'Aigua d'Ora. Les primeres intervencions van ser dutes a terme per J. Serra Vilaró entre els anys 1920 i 1921, en les quals es van documentar i excavar 163 sitges i restes constructives a la plataforma superior del turó.

5 PONS, J. *Territori i societat romana a Catalunya: dels inicis al Baix Imperi*. Barcelona, 1994. P 186.

6 SOTO de, P. *Anàlisi de la xarxa de comunicacions i del transport a la Catalunya romana: estudis de distribució i mobilitat*. Tesi Doctoral, Universitat Autònoma de Barcelona i Institut Català d'Arqueologia Clàssica, Tarragona (2010), p. 215 – 219.

7 CARDONA, R. "De vies antigues a camins rals", *Urtx: revista cultural de l'Urgell*, 13 (2000), p. 7 – 24.



Fig. 1. Vista de l'excavació a Sant Miquel de Sorba (Negatiu del rodet 6, Col·lecció de J. Serra Vilaró, MDCS)

Aquest investigador va considerar tres fases cronològiques a partir dels materials que va recuperar: una fase protoibèrica, caracteritzada per ceràmiques acanalades i fetes a mà amb cordons (s. VII – VI aC); una fase ibèrica, caracteritzada per ceràmica comuna ibèrica, àtica, campaniana i monedes ibèriques; i una fase imperial romana (s. I dC), caracteritzada per ceràmica sigil·lata itàlica, sudgàl·lica i hispànica, a més de ceràmiques comunes. Tot i aquestes fases, durant l'excavació no es van individualitzar els materials recuperats, de manera que no es pot inferir cap evolució tipològica ni cronològica.

L'any 2010, amb l'impuls de la secció d'Arqueologia del Centre d'Estudis Lacetans⁸, es van reprendre les excavacions en aquest jaciment, les quals es van centrar, per una banda, en l'excavació en extensió de l'extrem septentrional del cim del turó, l'àrea conservada intacta,

i per altra banda, en el desbrossat i neteja de la part central del turó, on es concentren les estructures construïdes.

A la zona 1, que es troba a la zona nord del turó, es van documentar noves sitges inèdites i es va excavar totalment l'anomenat Edifici B, que es tracta d'un gran espai de planta rectangular excavat a la roca natural i amb les parets cobertes per paraments de pedra, el qual es podria tractar d'una gran cisterna comunitària, i en la seva excavació també s'hi va documentar una ocupació d'època romana imperial i estrats d'abocament que amortitzen l'estructura datats aproximadament al 100 aC. A més a més, en un angle d'aquesta estructura es va detectar un retall previ a la roca, que sembla mostrar l'existència d'una estructura prèvia o dipòsit similar anterior, amb una orientació una mica diferent, que seria substituït per una

8 Equip format pels arqueòlegs David Asensio, Ramon Cardona, Jordi Morer, Josep Pou, Borja Gil, Francesc José Cantero, Conxita Ferrer i Laro Sánchez, entre altres.

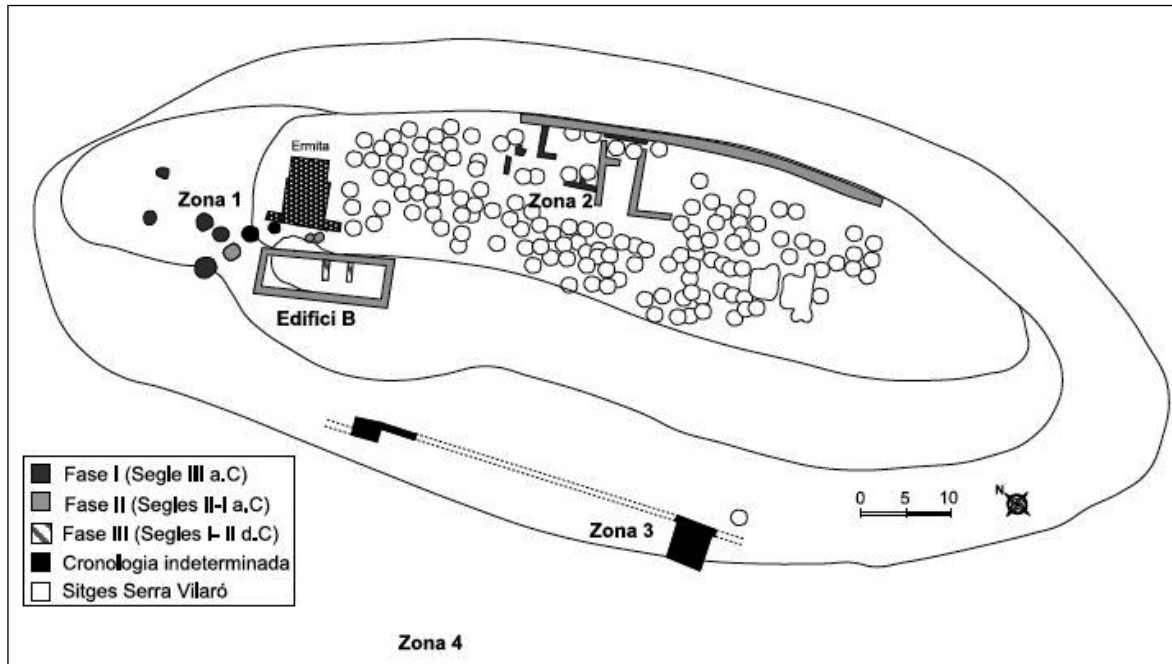


Fig. 2. Planta general de Sant Miquel de Sorba (font: Asensio et al. 2014)

nova construcció equivalent en època romana republicana.

A la zona 3, situada al sector meridional de la plataforma superior del turó, s'ha destapat un conjunt d'estructures defensives format per una estructura de tipus torre o bastió massís de 4 x 5 metres associat a un pany de muralla del qual s'ha descobert, uns 30 metres més al nord, un segon tram que dibuixa un angle dels anomenats de "cremallera", ambdós construïts amb carreus de grans dimensions.

A la zona 4, situada uns 20 metres vessant avall, van aparèixer trams ben conservats d'una altra línia de muralla, que presenta un recorregut d'uns 50 metres i es troba realitzada amb grans carreus treballats, similar al parament de la línia de muralla de la Zona 3, i a la seva part superior s'ha identificat un conjunt d'estructures, d'interpretació incerta, que defineixen un carrer o via de circulació, i també s'ha documentat una reparació de la muralla en època republicana, possiblement dins el primer quart del segle I aC, tot i que el moment de construcció de la muralla encara és incert.

L'ocupació més antiga, la que correspon al període ibèric ple, s'associa amb l'ús de

l'indret com a lloc per a ubicar un gran nombre d'estructures d'emmagatzematge de tipus sitja, que es desenvolupa a partir del s. III aC i es podria allargar fins al s. II aC, de manera que es tractaria d'un nucli d'activitat econòmica especialitzada.

Tot i això, els resultats de les excavacions dutes a terme han posat de manifest la rellevància de l'ocupació en època romana republicana o ibèrica tardana, ja que un nombre elevat de sitges pertanyen a aquest moment. L'Edifici B o dipòsit d'aigua també correspon a aquesta fase, amb uns estrats d'amortització datats al primer terç del s. I aC, i, la presència de les dues línies concèntriques de muralles, segons els seus materials associats, fa plantejar la possibilitat que estessin en funcionament durant la fase romana republicana. D'aquesta manera, la probable associació entre la gran cisterna, la concentració de sitges i el dispositiu defensiu, fan pensar que aquest nucli, a partir del 200 aC, modifica la seva funció d'enclavament especialitzat i esdevé un punt de control militar, relacionat amb la implantació de l'administració romana a la zona.

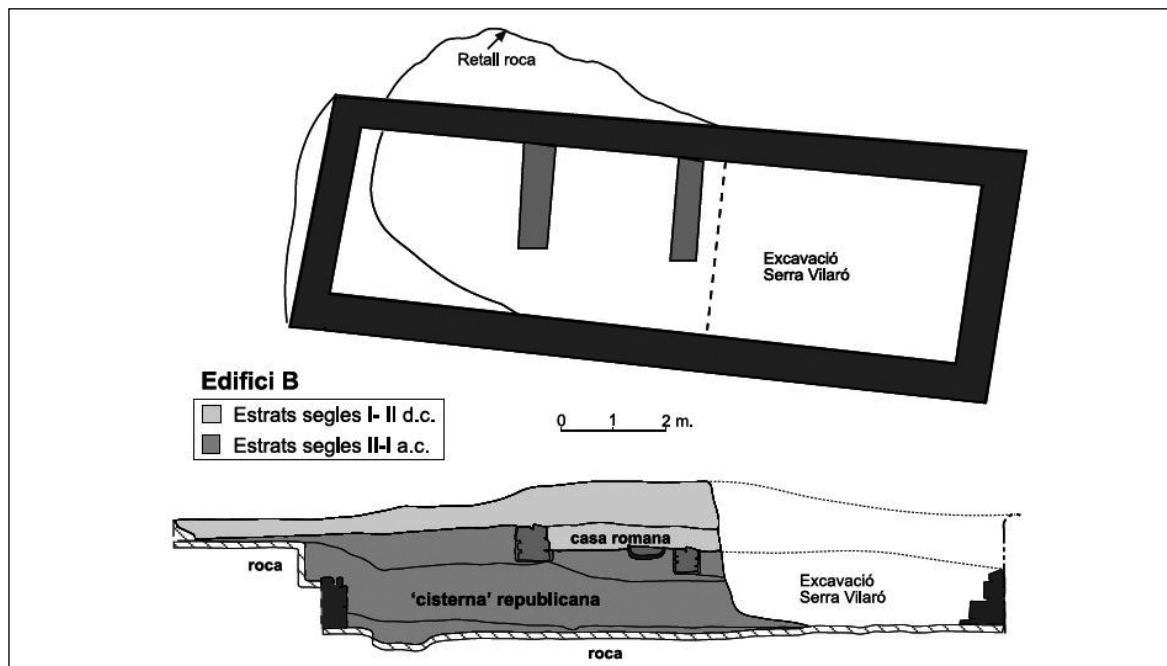


Fig. 3. Planta / croquis i secció de l'anomenat "Edifici B" (font: Asensio et al. 2014)

Estudi del conjunt ceràmic de Sant Miquel de Sorba

L'estudi de les produccions ceràmiques pot aportar gran quantitat d'informació, com la cronologia de les produccions, informació de caràcter econòmic i social, i aspectes de tipus religiós o ideològic, entre altres. D'altra banda, les produccions ceràmiques sempre s'han d'ubicar dins el context arqueològic, ja que és aquest el que els dona el significat històric i permet realitzar-ne la interpretació.

L'excavació realitzada per J. Serra Vilaró en el jaciment estudiat no es va realitzar seguint el mètode estratigràfic, de forma que els materials recuperats es conserven de manera descontextualitzada i sense cap referència de

la seva procedència, és a dir que no coneixem el context d'aquestes produccions. És per això que actualment aquestes intervencions poden representar un obstacle a l'hora de fer una interpretació el jaciment.

Cal remarcar que en aquesta revisió ens centrarem en les ceràmiques d'importació, de manera que no tindrem en consideració les produccions locals a mà i a torn, encara que hi són ben representades. També volem recordar que tot el material que tractem procedeix de l'excavació de Sant Miquel de Sorba realitzada per J. Serra Vilaró entre els anys 1920 i 1921, el qual va ser dipositat al Museu Diocesà i Comarcal de Solsona, i que es troba descrit en la seva publicació sobre aquest jaciment⁹.

9 Tot i això, destaquem que hi ha part del material, que inclou les produccions de Terra Sigillata Africana i algunes de ceràmica de cuina africana, on hi apareix una observació a les seves fitxes:

Material procedent de Sorba. Segons Miquel Cura, dibuixat i estudiat per Jordi Rovira del Museu d'Arqueologia de Catalunya (Barcelona). Miquel Cura indica en una nota que aquest material "prové d'una campanya d'excavacions que no és la que Mn. Serra va reflectir en la seva Memòria sobre aquest jaciment". Miquel Cura també indica que "entregarem estudi d'aquest material per reomplir les fitxes del Museu". D'això darrer, a l'igual que dels dibuixos i estudi d'en Jordi Rovira, no en tenim cap constància que s'arribessin a fer, i en Jordi Rovira diu no recordar res al respecte.

Igualment, aquest material presenta com a data d'entrada al museu l'any 1970. Per aquesta raó s'ha de tenir en compte que tot el material procedeix del mateix jaciment però pel que fa a les produccions de Terra Sigillata Africana i algunes de ceràmica de cuina africana no està clara la seva arribada al fons del museu, fet pel qual dubtem de la procedència d'aquests materials.

D'altra banda, volem remarcar que els avenços sobre els coneixements de les produccions ceràmiques han estat molts d'ençà de les publicacions de J. Serra Vilaró. En aquesta línia, destaquem l'estudi de M. Cura sobre les produccions àtiques i de vernís negre de Sant Miquel de Sorba, que les classifica a partir dels treballs realitzats per N. Lamboglia i J. P. Morel sobre les produccions de ceràmica Campaniana. Pel que fa a les produccions de Terra Sigillata Hispanica, destaquem els treballs de M. A. Mezquiriz i publicacions d'altres tallers de Terra Sigillata. Igualment, en l'estudi dels morters també s'evidencia una manca d'estudis sobre aquestes produccions, sobretot en les produccions locals.

Tot i aquests avenços en la investigació, el treball de J. Serra Vilaró es destaca pel rigor amb què realitza l'estudi dels materials, ja que mesura els fragments, desenvolupa els perfils de les formes que presenten els fragments més complets i dibuixa alguns fragments que presenten decoracions. A més a més, també dibuixa els motius decoratius que presenten aquestes produccions, com els segells, les rosetes i les palmetes, i també reproduïx els grafitis.

Per a l'estudi d'aquests materials, hem dividit les produccions ceràmiques d'aquest jaciment segons fases cronològiques, ja que aquestes

cobreixen un gran període, des del segle V aC fins al segle V dC, i els respectius períodes s'han il·lustrat amb les mostres més representatives i destacades dels materials estudiats. Respecte a la identificació dels materials s'utilitza la referència del número d'inventari general del Museu Diocesà i Comarcal de Solsona, que consta de les sigles MDCS i a continuació el seu número corresponent.

1. Període Ibèric Ple (s. V – III aC)

En aquesta fase trobem produccions àtiques de figures roges i de vernís negre, que tenen una cronologia del segle V fins al segle III aC, i també produccions dels tallers del segle III aC, entre les quals hi ha ceràmiques itàliques incises i sobrepintades i produccions del Taller de Roses. Aquestes produccions evidencien el contacte dels habitants d'aquest jaciment amb altres poblacions, fet que comporta la circulació de materials, entre ells les produccions de ceràmica fina.

1.1. La ceràmica d'estil àtic (s. V – III aC)

1.1.1. La producció de figures roges

Aquestes produccions ceràmiques, d'origen grec i que van ser exportades per tot el Mediterrani, es distingeixen per presentar decoracions figuratives de color vermell sobre un fons negre.

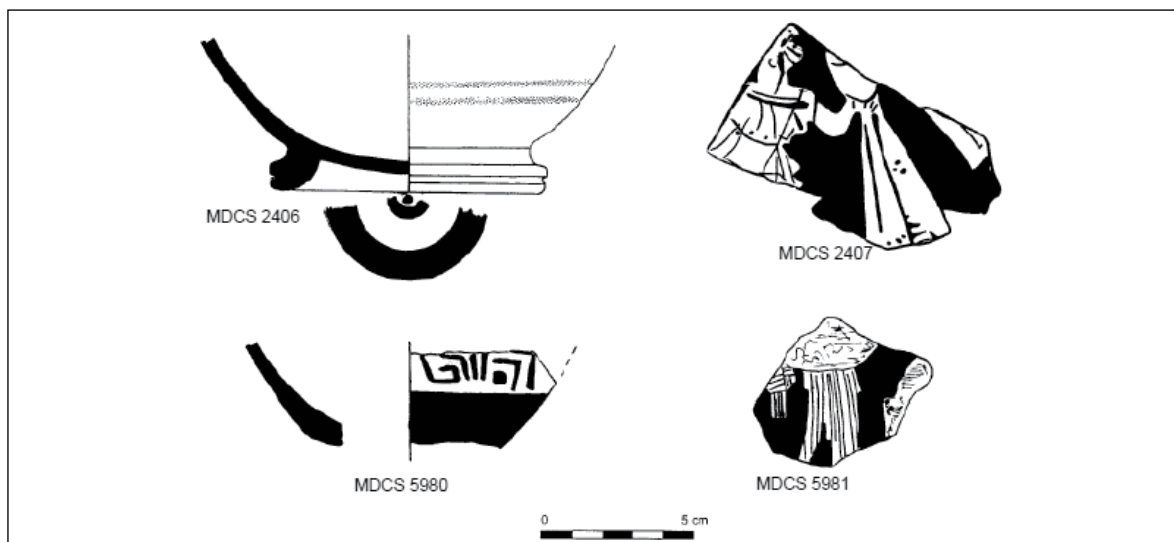


Fig. 4. Produccions de ceràmica àtica de figures roges (font: Cura 2000)



Fig. 5. Producció de ceràmica àtica de figures roges

Els materials recuperats per J. Serra Vilaró que corresponen a aquesta tipologia són fragments que presenten decoracions figuratives, les quals M. Cura les adscriu a unes formes determinades.

D'aquests materials en destaquem un fragment de base amb peu motllurat de cìlix escif que presenta cercles pintats en el fons extern i dues línies blanques a la superfície interna (MDCS 2406), un fragment de crater de campana amb decoració de sanefes de gregues (MDCS 5980) i dos fragments d'una tapadora de làcanes (MDCS 2407 i 5981).

1.1.2. La producció de vernís negre

Les produccions de vernís negre d'origen àtic es caracteritzen per una gran qualitat del seu vernís. Sobre aquesta producció, M. Cura identifica quatre fragments corresponents a bases que les associa a la forma Lamboglia 22. Tres d'aquests fragments presenten decoracions de palmetes estampades combinades amb una sanefa d'oves, un exemple del qual n'és MDCS 7698, i un fragment (MDCS 2415) presenta

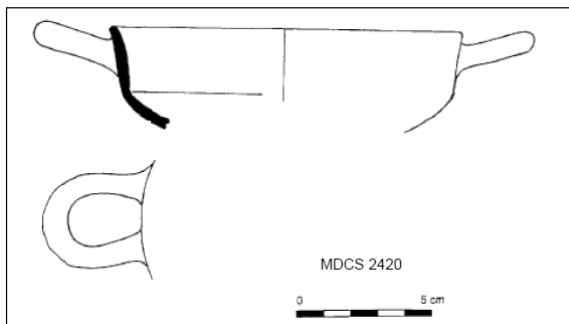


Fig. 7. Producció de ceràmica de vernís negre (font: Cura 2000)

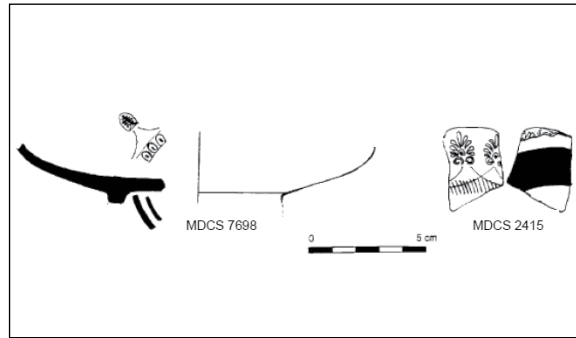


Fig. 6. Produccions de ceràmica àtica de vernís negre (font: Cura 2000)

una orla d'estries que substituiria la decoració d'oves.

1.2. Tallers del segle III aC

A finals del segle IV aC finalitza l'arribada de produccions de ceràmica àtica a Occident, de manera que els mercats són coberts per unes produccions realitzades en diversos tallers petits, amb produccions diversificades de diversos tipus i tècniques decoratives, de bona qualitat i amb un àmbit de difusió reduït.

1.2.1. Ceràmiques de vernís negre

M. Cura identifica un fragment de cìlica, de la forma F. 4151, que correspon a una vora amb nanses cilíndriques (MDCS 2420), de la qual explica que "probablement no es tracta d'una producció àtica, per la seva tipologia recorda més a determinats exemplars localitzats a Enserune i Alèria, als quals se'ls hi atribueix un origen itàlic".

1.2.2. Produccions ceràmiques incises i sobrepintades

D'aquestes produccions en destaquem dos fragments de craters, de la forma F. 3520, un dels quals és un fragment de coll que presenta una decoració incisa de tipus floral (MDCS 2419) i l'altre també és un fragment de coll amb decoració floral incisa on les fulles estan realitzades per gotes de pintura en relleu (MDCS 7508).

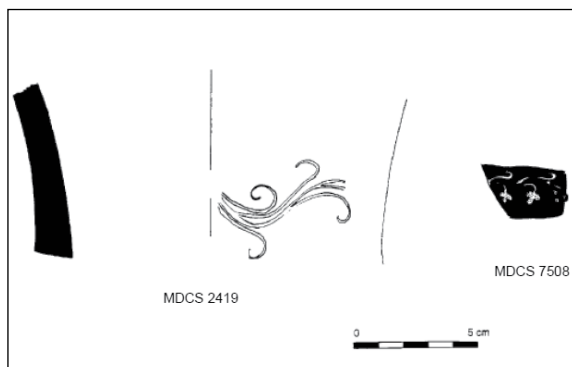


Fig. 8. Produccions de ceràmica incisa i sobrepintada (font: Cura 2000)

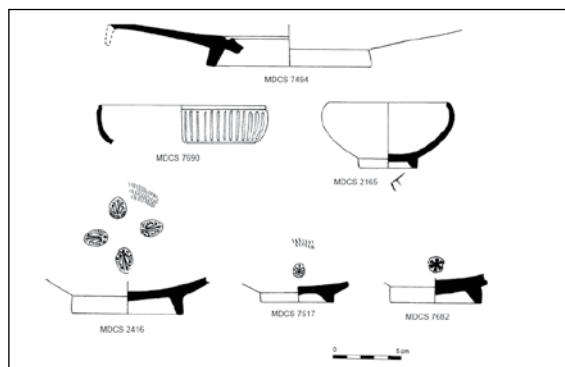


Fig. 9. Produccions del Taller de Roses (font: Cura 2000)

1.2.3. Taller de Roses

El Taller de Roses engloba un conjunt de petites oficines de ceramistes que es trobaven a la colònia grega de *Rhode* (Roses, Alt Empordà) i les seves produccions són característiques d'entre finals del segle IV i finals del segle III aC, de manera que aquests tallers funcionarien de forma simultània o se succeïrien en el temps¹⁰. Alguns d'aquests tallers són els “de les tres palmetes radials”, “de les pàteres de les tres estampilles radials impreses sobre una banda d'estries”, “de les rosetes nominals”, de NIKIA – IWN.C”, i el “grup de les tres palmetes radials amb roseta central o 3 + 1”.

Pel que fa a aquestes produccions, en destaquem:

- un fragment de la forma Lamboglia 23, és a dir, un “plat de peix” (MDCS 7494)
- un fragment de la forma Lamboglia 24/25 B decorat amb gallons (MDCS 7690)
- un bol de la forma Lamboglia 25 que presenta en el seu fons intern un grafit amb el signe *ka* (MDCS 2165)
- un fragment de base de la forma Lamboglia 26ab amb decoració de quatre palmetes (MDCS 2416)
- dues bases que s'associen amb la forma Lamboglia 28ab amb una palmeta i una roseta impreses al fons intern, respectivament (MDCS 7517 i 7682).

2. Període Romà Republicà / Ibèric Tardà (s. II – I aC)

En aquest període les produccions ceràmiques que es documenten són: Campaniana A, Campaniana B, parets fines, llànties, morters, àmfores i teules. D'aquesta manera, es determina una gran aflluència de produccions de ceràmica fina romana.

2.1. Campaniana A

Aquesta producció ceràmica es tracta d'un tipus de ceràmica amb vernís negre produïda originàriament a la zona del golf de Nàpols. Les produccions de Campaniana A presenten una cronologia general que va entre els anys 225 i 50 aC, amb un moment de decadència que es situa entre els anys 100 i 50 aC.

D'aquestes produccions en destaquem:

- dos fragments de base de la forma Lamboglia 26ab amb decoracions de palmetes i un d'ells també vorejat per estries (MDCS 7504 i 7505)
- un bol de la forma Lamboglia 27ab amb una roseta central (MDCS 2167)
- una base que s'identifica amb la forma Lamboglia 28ab amb dues palmetes amb estries (MDCS 7508)
- un fragment de fons de la forma Lamboglia 33a amb un medalló central de motius florals (MDCS 2423)

¹⁰ PUIG, A. M. “El taller ceràmic de Roses i les seves produccions”, a *La colònia grega de Rhode (Roses, Alt Empordà)*, Sèrie Monogràfica, 23, Museu d'Arqueologia de Catalunya – Girona, 2006.

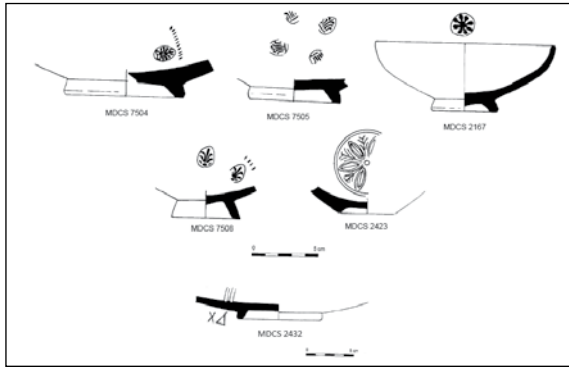


Fig. 10. Produccions de Campaniana A (font: Cura 2000)

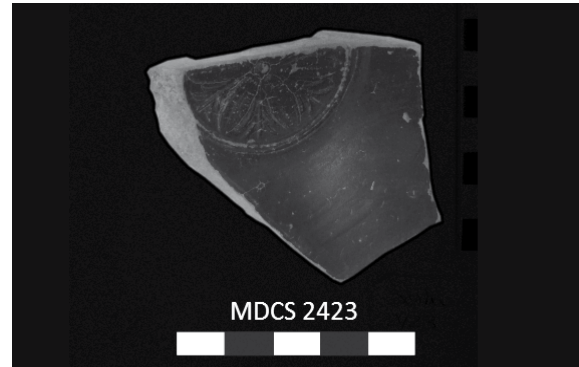


Fig. 11. Producció de Campaniana A

- un fragment de base identificada amb la forma Lamboglia 5 amb decoració de cercles acanalats al fons intern i un grafit (*Sorba, 1921*) i també dos grafit ibèrics (*a.ta.*) a la superfície exterior (MDCS 2432).

2.2. Cercle de la B

Aquesta producció ceràmica és una varietat de vernís negre que es produïa en diverses regions de forma coetània amb les últimes produccions de Campaniana A; presenta una cronologia que va entre els anys 120 i 50 aC. En els inicis de la investigació sobre aquesta tipologia ceràmica es van identificar dues zones productores, una a la regió de l'Etrúria marítima, al voltant de la ciutat de Cosa, les produccions de la qual no són gaire abundants a Catalunya, i l'altra al nord de la Campania, amb el Taller de Cales. Tot i això, aquesta varietat és molt complexa i actualment aquestes produccions s'anomenen genèricament del Cercle de la B.

Els fragments que destaquem d'aquesta producció són:

- dos vasos de la forma Lamboglia 1, el primer presenta cercles acanalats i un grafit ibèric (*lake.r.be.l.a.u.r.*) al seu fons extern (MDCS 2426) i el segon presenta dos cercles acanalats

al fons intern i un grafit (*to.n*) al fons extern (MDCS 2427)

- una tassa de la forma Lamboglia 2 (MDCS 2169)

- un fragment de base d'una *pyxis* de la forma Lamboglia 3 (F. 7540) que al fons extern presenta un grafit (*a*) (MDCS 2433)

- una forma de Lamboglia 4 (MDCS 2168)

- dos fragments de la forma Lamboglia 5/7, el primer presenta un grafit (*a*) (MDCS 7472) i el segon presenta una Creu de Losange (MDCS 7492), que és una decoració exclusiva del Taller de Cales

- un plat de la forma Lamboglia 7 amb decoració de cercles concèntrics acanalats, un camp d'estries i estampilles quadrangulars (MDCS 2162) que segurament és d'una aretina de vernís negre, una producció característica dels tallers d'Arretium

- un fragment de vora de crater de la forma F. 4753a amb decoració d'oves a la zona del llavi (MDCS 2424) que seria una producció de Cales

- un fragment de gerreta decorada amb gallons que podria correspondre a la forma F. 6111a (MDCS 7500)

- un *oenochoe* de la forma F. 6640 (MDCS 2227).

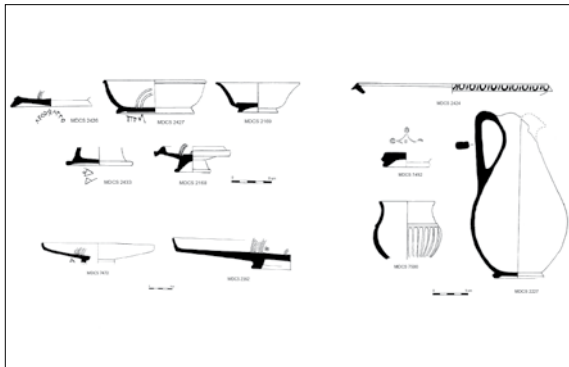


Fig. 12. Produccions del Cercle de la B (font: Cura 2000)



Fig. 13. Produccions del Cercle de la B (Negatiu del rodet 8, Col·lecció de J. Serra Vilaró, MDCS)

2.3. Parets fines

Amb aquest nom s'engloben les produccions de petites dimensions, tals com vasos i gobelets, que presenten unes parets molt primes i estan realitzades a motlle¹¹; poden portar engalba exterior i poden anar decorats, sobretot amb les tècniques de la barbotina i incisions. Aquestes produccions tenen l'origen en territori itàlic durant el segon quart del segle I aC i es distribueixen fins a finals del segle I dC, quan es co-

mencen a desenvolupar les diferents tradicions provincials. A Hispània, en època republicana i augustiana abunden les importacions itàliques.

De tots els fragments que pertanyen a aquesta producció, només s'ha pogut identificar la forma de quatre peces. En primer lloc, un vas de la forma Mayet 2 sense decoració (MDCS 2248), un vas sense decoració de la forma Mayet 14, i dos vasos de la forma Mayet 35 que presenten decoració del granet de sorra (MDCS 2318 i 7460).

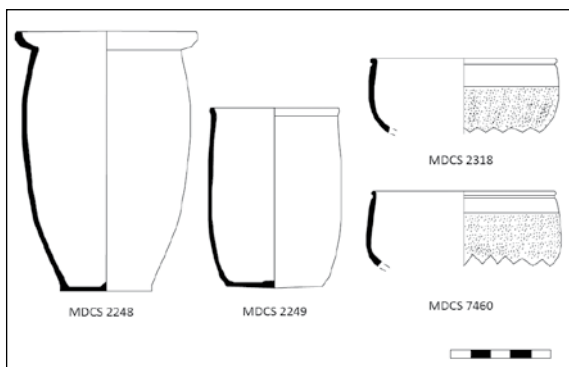


Fig. 14. Produccions de parets fines (font: elaboració pròpia)



Fig. 15. Producció de parets fines

11 LÓPEZ MULLOR, A. "Las cerámicas de paredes finas en la fachada mediterránea de la Península Ibérica y las Islas Baleares", *Cerámicas hispanorromanas, un estado de la cuestión* (2008), p. 343 – 383.

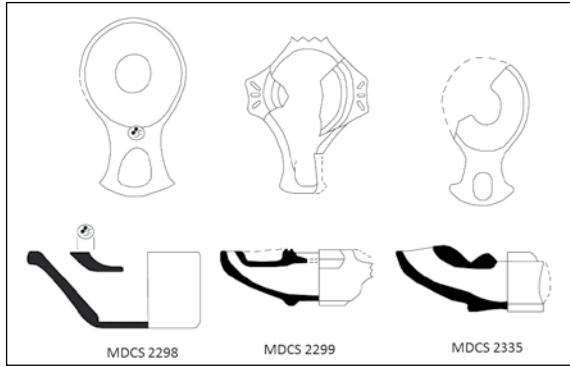


Fig. 16. Produccions de llànties (font: elaboració pròpia)

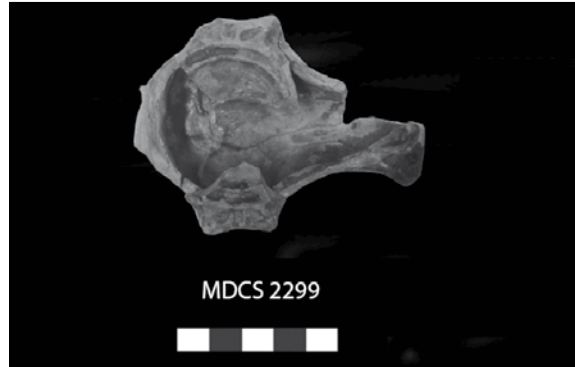


Fig. 17. Llàntia

2.4. Llànties

S'han identificat tres llànties senceres o gairebé senceres, totes republicanes. La primera és una forma Ricci H, presenta una estampeta i conté restes de sutge (MDCS 2298); la segona és una forma Dressel 3, presenta dues aletes amb decoració i l'arrencament d'una nansa, amb restes de vernís vermell (MDCS 2299), i la tercera és una forma Ricci D i presenta restes d'una engalba gris o negrosa (MDCS 2335).

2.5. Morters

Els morters són atuells que a la seva part interna poden tenir incrustats grans de quars o altres materials de mida gran amb l'objectiu de facilitar la tasca de la mòlta o la picada. Tot i

que J. Serra Vilaró no menciona cap morter a la seva memòria, apareixen fotografiats diversos fragments de morters en la làmina VIII de la seva publicació.

En la nostra revisió hem identificat sis fragments de morters, dels quals tres són morters itàlics republicans¹². Dos d'aquests els associem a la forma Emporiae 36,2 (MDCS 8569 i 8570), que apareix a la Tarraconense entorn els anys 175 – 125 aC i desapareix durant la segona meitat del segle I aC, i que és una forma típica dels jaciments amb nivells de destrucció sertoniana, i el tercer presenta una tipologia indeterminada (MDCS 6485). Els altres tres fragments probablement són produccions de "tipus Azaila" (MDCS 6486, 8567 i 8568), tractant-se de produccions locals que es distribueixen per un territori extens i habitualment es troben en contextos d'època sertoniana.

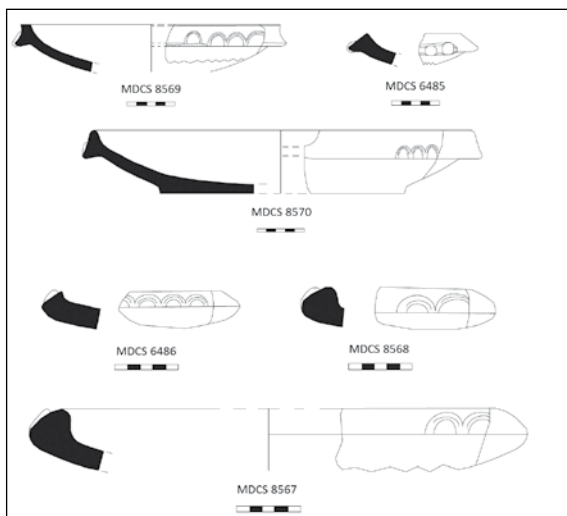


Fig. 18. Morters (font: elaboració pròpia)

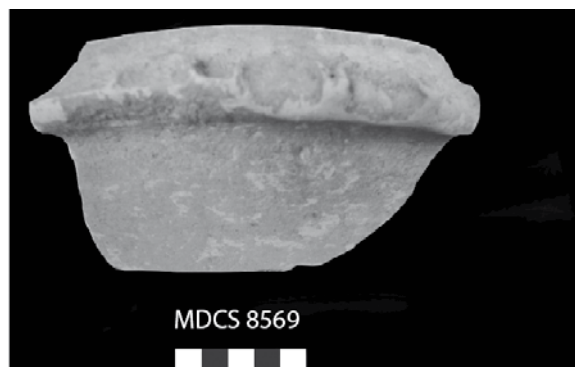


Fig. 19. Morter

¹² AGURAROD, C. *Ceràmica romana importada de cocina en la Tarraconense*, Zaragoza, 1991.

2.6. Àmfores

Aquests contenidors són produccions que aporten molta informació arqueològica, ja que s'utilitzen com a indicadors cronològics i per a valorar l'activitat econòmica.

Respecte a les àmfores romanes, hem pogut identificar-ne dues de reconstruïdes gairebé totalment; són àmfores vinàries itàliques, la primera de les quals presenta la forma Dressel 1A (MDCS 2694), amb una cronologia que va de mitjans del segle II aC fins a principis del segle I aC, i la segona presenta la forma Dressel 1C (MDCS 2693), amb una cronologia del segle I aC.

També s'han identificat fragments de tres àmfores de les quals només se'n conserva el cos (MDCS 2690, 2691 i 6292). Pel que fa als dos fragments restants, un (MDCS 7436) és un fragment de la carena d'una àmfora vinària itàlica i presenta un grafit, i l'altre (MDCS 8506) es tracta d'un fragment del coll d'una àmfora de producció local de la zona costanera de Gadir.

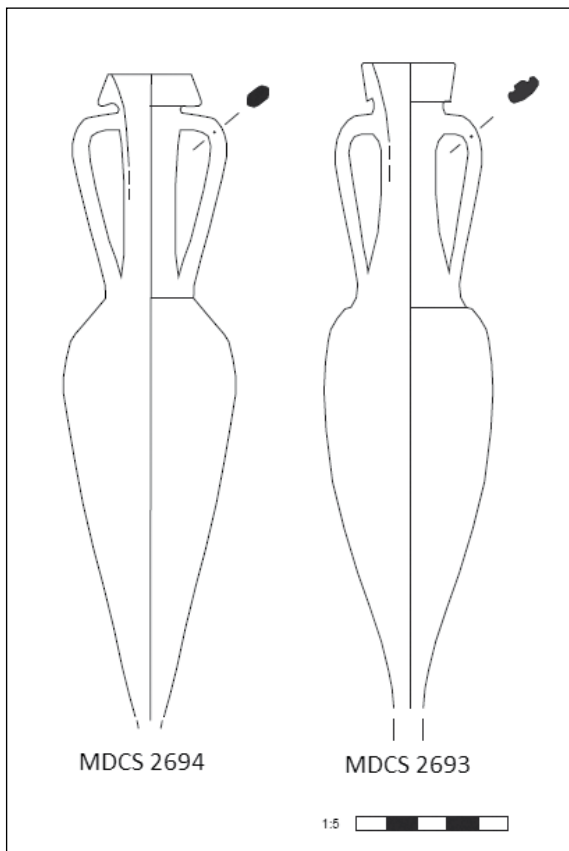


Fig. 20. Produccions d'àmfores (font: elaboració pròpia)

2.7. Teules i materials decoratius

Hem identificat també dos fragments de *tegulae* romanes, concretament de fragments d'*imbrice* (MDCS 8504 i 8505). De forma destacada, hi ha dos antefixes (MDCS 2316 i 2317) que presenten una cara femenina realitzada a motlle, els quals correspondrien a peces ornamentals que s'afegien a la part inferior de les fileres de *tegules*, i es daten entre el segle III i I aC.

3. Període Romà Imperial (s. I – V dC)

En aquest període la ceràmica fina de taula és la Terra Sigillata Itàlica, Sud-gàl·lica, Hispànica i Africana; també trobem produccions de ceràmica africana de cuina, de manera que es marca una àmplia forquilla cronològica per a aquest període.

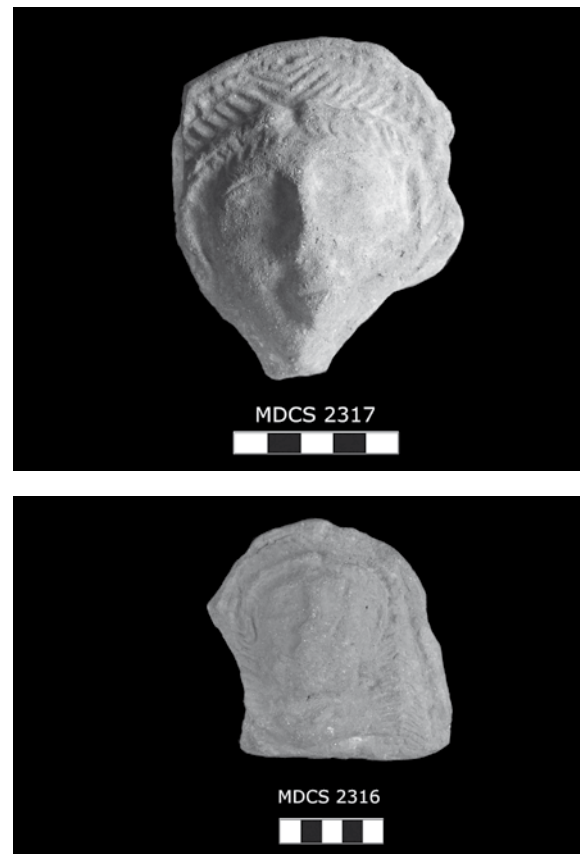


Fig. 21 i 22. Antefixes

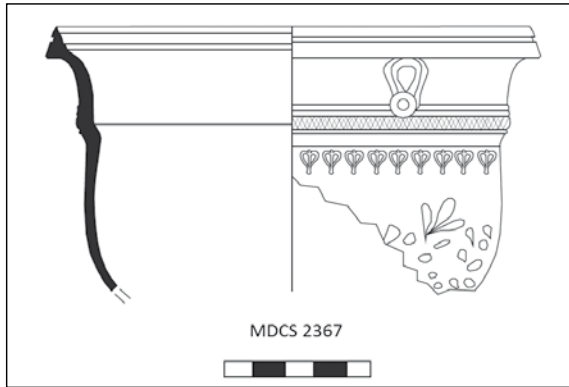


Fig. 23. Producció de Terra Sigillata Itàlica (font: elaboració pròpia)



Fig. 24. Terra Sigillata Itàlica (Negatiu del rodet 8, Col·lecció de J. Serra Vilaró, MDCS)

3.1. Terra Sigillata

Amb el nom “terra sigillata” s’engloba una gran varietat de produccions utilitzades com a vaixel·la de taula i que presenten la superfície envernissada amb una gamma de colors vermellors. El terme “sigillata” significa escultura o figura i també segell, marca o impressió, ja que aquestes produccions estan decorades amb elements a motlle o relleu aplicat i també perquè moltes porten segells nominals al seu fons interior.

3.1.1. Terra Sigillata Itàlica

Les produccions de Terra Sigillata Itàlica més conegudes són les dels tallers d’Arretium, i aquestes produccions presenten una cronologia que va entre l’últim terç del segle I aC i els anys 60/70 dC.

Només s’ha identificat un vas, que correspon a la forma R 1. 1 amb decoració de nansa aplicada, i que a més a més presenta una motllura

amb decoració a rodeta, una línia decorada amb motius vegetals i el cos decorat amb altres motius vegetals (MDCS 2367).

3.1.2. Terra Sigillata Sudgàl·lica

Les produccions de Terra Sigillata Sudgàl·lica són la varietat dins de les produccions gàl·liques que van arribar amb més abundància a la zona catalana, i presenten una cronologia que va entre els anys 20/25 dC fins aproximadament el 80 dC. En l’estudi d’aquestes produccions, el taller de la Graufesenque és un dels més importants, més ben estudiat i que va aportar més produccions a Hispània.

S’han identificat dos fragments d’aquesta producció. Per una banda, un fons de vas que presenta una estampeta al fons intern (MDCS 2315) i, per altra banda, un fragment de vora que correspon a la forma Dragendorff 24/25 (MDCS 7416).

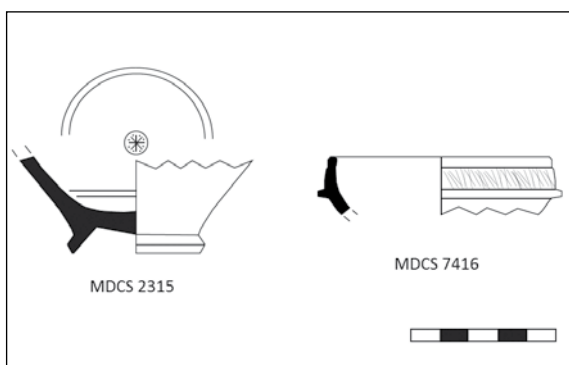


Fig. 25. Produccions de Terra Sigillata Sudgàl·lica (font: elaboració pròpia)

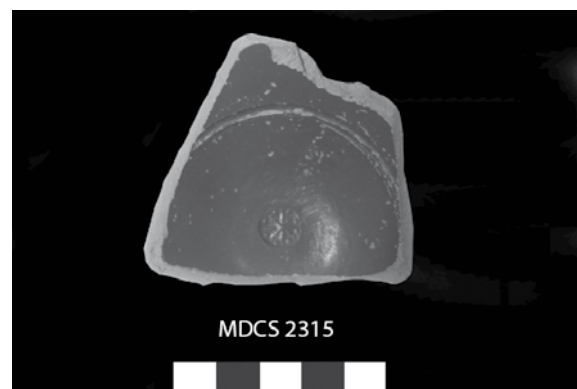


Fig. 26. Producció de Terra Sigillata Sudgàl·lica

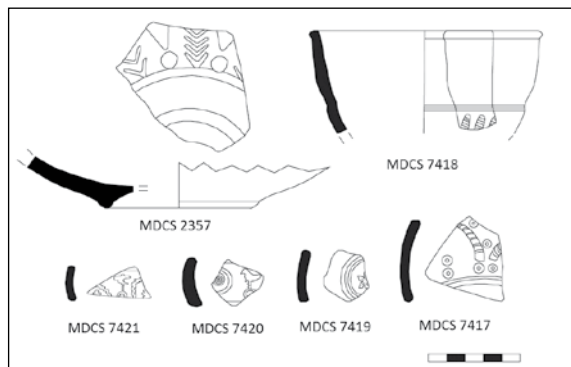


Fig. 27. Produccions de Terra Sigillata Hispànica (font: elaboració pròpia)

3.1.3. Terra Sigillata Hispànica

Aquesta és la varietat de Terra Sigillata més abundant en zones d'interior però també menys coneguda; encara que alguns tallers en tenen un alt grau de coneixement, en general és un tema obert per a la recerca, ja que el seu estudi a nivell cronològic és problemàtic. Tot i això, les produccions de Terra Sigillata Hispànica presenten una cronologia que s'inicia a mitjans del segle I dC i perdura fins a finals del segle III dC.

Tots els sis fragments que es van recuperar presenten decoracions realitzades a motlle, on els cercles es podrien considerar un element comú. Aquests fragments són una base (MDCS 2357), una vora (MDCS 7418) i quatre fragments informes (MDCS 7417, 7419, 7420 i 7421), segurament procedents del proper taller d'Abella.

3.1.4. Terra Sigillata Africana

Aquesta varietat va ser produïda al nord d'Àfrica, sobretot a la zona de Tunísia, i va tenir una gran difusió per tot el Mediterrani occidental i oriental. Hi ha diverses varietats d'aquestes produccions: la Terra Sigillata Africana A, la Terra Sigillata Africana A/D, la Terra Sigillata Africana C i la Terra Sigillata Africana D.

S'ha pogut determinar la forma de cinc fragments de Terra Sigillata Africana A, que són plats amb decoració a base de cercles concèntrics al seu fons intern. Dos d'ells pertanyen

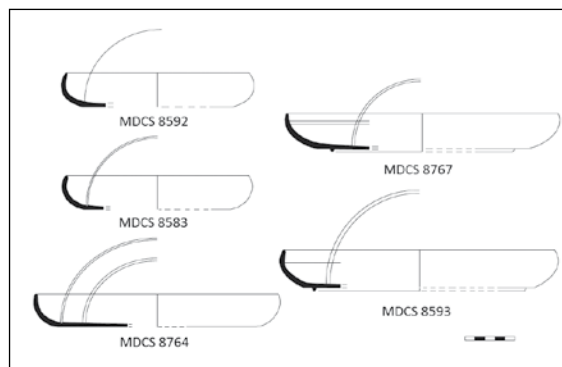


Fig. 28. Produccions de Terra Sigillata Africana A (font: elaboració pròpia)

a la forma Lamboglia 9a / Hayes 27, els quals presenten un peu anular (MDCS 8593 i 8767) i els tres restants pertanyen a la forma Lamboglia 9b / Hayes 26, els quals presenten una base plana (MDCS 8583, 8592 i 8764). També s'han identificat tres fragments de base de Terra Sigillata Africana D.

Les produccions de Terra Sigillata Africana A presenten una cronologia que va entre l'últim terç del segle I dC fins a principis del segle III dC. En canvi, les produccions de Terra Sigillata Africana D presenten una cronologia des del segle IV dC fins al segle V dC, de manera que pensem que els fragments d'aquesta producció es poden considerar com a residuals d'un poblament menor.

3.2. Ceràmica comuna africana

La ceràmica comuna engloba totes les produccions destinades a l'elaboració, conservació i servei d'aliments a la taula i a la cuina. Encara que hi ha pocs estudis sobre la ceràmica comuna romana, aquesta és molt útil des del punt de vista arqueològic, ja que pot aportar dades sobre la cronologia, el comerç i els hàbits alimentaris. Les produccions de ceràmica comuna africana originàries de l'Àfrica septentrional es van iniciar a partir del segle I dC, amb una continuïtat fins al segle V dC, i la seva presència en jaciments hispans és molt destacada¹³.

13 AGUAROD, C. *Ceràmica romana importada de cocina en la Tarraconense*, Zaragoza, 1991.

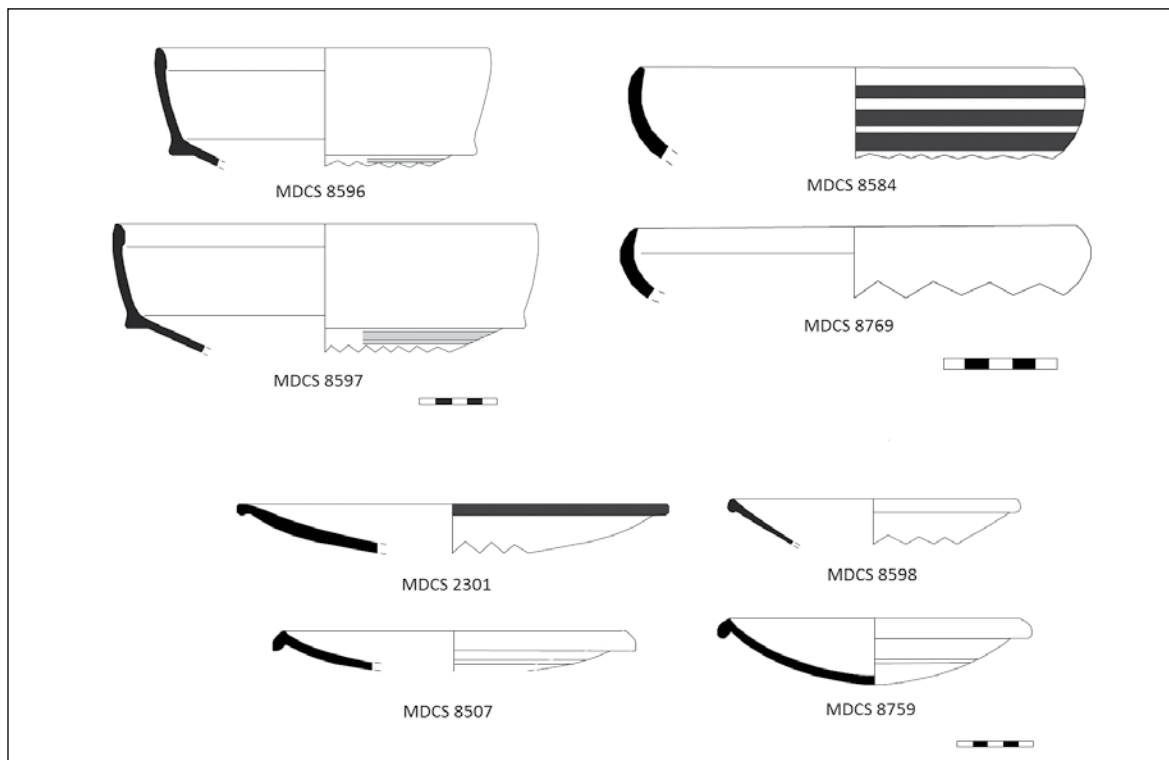


Fig. 29. Produccions de ceràmica comuna africana (font: elaboració pròpia)

Dins d'aquest grup hem identificat:

- dos plats de la forma Lamboglia 9 (MDCS 8584 i 8769)
- dues cassoles (*caccabus*) de la forma Lamboglia 10A /Hayes 23B (MDCS 8596 i 8597)
- quatre plats-tapadora (*operculum*), dos dels quals pertanyen a la forma Ostia I, 262 (MDCS 8759 i 8507), un fragment de vora associat a la forma Ostia I, 261 (MDCS 8598), i un últim fragment de vora associat a la forma Ostia I, 264 (MDCS 2301).



Fig. 30. Plat-tapadora de ceràmica comuna africana amb una grapa de metall

Conclusions a partir de la revisió dels materials de Sant Miquel de Sorba

Com hem comprovat, les produccions ceràmiques que aporta aquest jaciment cobreixen un ampli període cronològic, des del segle V aC fins el segle V dC. Les primeres produccions estudiades s'inicien al segle V aC, quan aquest jaciment és un assentament ibèric, de manera que la seva presència evidencia el contacte d'aquestes poblacions amb altres grups, en especial els que es troben situats a la costa, ja que aquesta és la font d'entrada de les importacions.

A partir del segle II aC apareixen les produccions d'època romano-republicana, que evidencien un contacte més accentuat amb les poblacions costaneres i estan estretament vinculades amb la presència de contingents romans al territori català. En aquest moment sembla clara la presència militar romana a l'establiment de Sant Miquel de Sorba, atès que les produccions de ceràmica Campaniana B marcades amb grafitos les podem relacionar amb grups de població ibèrica, tal vegada tropes auxiliars romanes.

La hipòtesi de la presència de contingents romans i de tropes auxiliars també es fonamenta en les estructures que presenta el jaciment, és a dir, les sitges romanes, la gran cisterna i les dues línies de muralles concèntriques, que podrien indicar que Sant Miquel de Sorba era un fortí de control militar. També s'ha de tenir en compte la presència d'un altre fortí militar a Tentellatge (Navès), que es troba aproximadament a 7 km en línia recta de Sant Miquel de Sorba, i la via que passa per les poblacions de Montmajor i Navès.

D'aquesta manera, tenint en compte les evidències arqueològiques i les aportades per les produccions ceràmiques, podem plantejar que aquest jaciment va tenir una ocupació romana republicana més important de la que es pensava amb anterioritat.

D'altra banda, recordem que es planteja que els primers assentaments romans a l'interior de la *Provincia Citeriores* es van fundar a partir dels moviments de les tropes romanes que avançaven dels ports i els *castra hiberna* d'*Emporion* i *Tarraco* cap a l'interior seguint rutes que més endavant es consolidarien com a *viae militares*, on hi sorgirien establiments i enclavaments. Alguns dels assentaments que segueixen aquest patró són Ilturo (Cabrera de Mar), Can Tacó (Montmeló – Montornès), Camp de les Lloses (Tona), Puig Ciutat (Oristà), Monteró (Camarassa) i els Prats de Rei.

Més endavant, ja entrada la fase romana imperial, s'observa una continuació del poblament, encara que probablement aquesta ocupació no sigui tan important ni tingui un caràcter militar tan accentuat; en aquesta nova fase observem que les produccions ceràmiques no són gaire abundants. En aquesta fase també és important destacar la proximitat de Sant Miquel de Sorba als tallers de Terra Sigillata Hispànica del Pla d'Abella (Navès), que es troben aproximadament a uns 2 km en línia recta, encara que tot i aquesta proximitat hi ha poca presència d'aquestes produccions.

Per concloure, volem destacar l'obra de Joan Serra Vilaró en la recuperació del patrimoni històric i arqueològic al Solsonès i en especial a Sant Miquel de Sorba, que tot i l'època en què va treballar, presenta una anàlisi bastant acurada de les produccions ceràmiques i va obrir nous camins per a la recerca que han estat seguits posteriorment per altres investigadors.

BIBLIOGRAFIA

- ASENSIO, D.; CARDONA, R.; MORER, J.; POU, J.; GIL, B.; CANTERO, F. J.; SÀNCHEZ, L. “Novetats de la recerca en els nuclis lacetans del Castellvell (Olius) i Sant Miquel de Sorba (Montmajor). Les campanyes del 2011 al 2013”. *Actes II Jornades d'Arqueologia de la Catalunya Central 2012*, Vic (2014), p. 104 – 110.
- ASENSIO, D.; CARDONA, R.; MORER, J.; POU, J.; GIL, B.; CANTERO, F. J.; FERRER, C. “El poblament ibèric al Solsonès: un estat de la qüestió a partir dels treballs del Centre d'Estudis Lacetans”. *Actes I Jornades d'Arqueologia de la Catalunya Central 2010*, Manresa (2012), p.73-82.
- ASENSIO, D.; FRANCES, J.; PONS, E. “La Catalunya costanera en època ibèrica”, *Cypsela*, 14 (2002), p. 125 – 140.
- CARDONA, R., POU, J.; REVILLA, V. “Economia de la vil·la i medi natural al Solsonès a època romana”, *Cultures i medi de la Prehistòria a l'Edat Mitjana: 20 anys d'arqueologia pirinenca: homenatge al professor Jean Guilaine, X Col·loqui Internacional d'Arqueologia de Puigcerdà, del 10 al 12 de novembre de 1994*, Puigcerdà i Osseja (1995), p. 547 – 524.
- CARDONA, R.; ASENSIO, D.; MORER, J.; POU, J. “El poblament ibèric del Castellvell (Olius, Solsonès): reexcavació noranta-tres anys després”, *Oppidum*, 10 (2012), p. 5 – 19.
- CARDONA, R.; POU, J.; REVILLA, V. “Poblament romà al Solsonès: estat de la qüestió”, *Revista d'Arqueologia de Ponent*, 6 (1996), p. 261 – 274.
- CARRERAS, C.; PERA, J.; RODRIGO, E.; ROMANÍ, N.; PADRÓS, N.; GUITART, J. “La conquesta romana en el nordeste de la Hispania Citerior (s. II a.C.). Estudio del asentamiento de Puig Castellar (Biosca, Lleida)”, *XVIII CIAC: Centro y periferia en el mundo clásico*, S. 14: Iberia y las Hispaniae, Mérida (2015), p. 1761 – 1763.
- CURA, M. “Les ceràmiques de vernís negre de Can Sotaterra a Solsona i l'estratigrafia comparada dels jaciments pre-romans del Solsonès”, *Faventia: revista de filologia clàssica*, 7/2 (1985), p. 105 – 116.
- CURA, M. “Les ceràmiques gregues i de vernís negre del jaciment de Sant Miquel de Sorba (Montmajor, Barcelona)”, *Quaderns de Prehistòria i Arqueologia de Castelló*, 21 (2000), p. 137 – 152.
- CURA, M. “Nous grafits ibèrics en el Molí d'Espígol (Tornabous) i la cronologia de l'escriptura ibèrica a l'interior de Catalunya”, *Gala*, 2 (1993), p. 219 – 225.
- GURT, J. M.; MIRET, M.; XANDRÍ, J. “Algunes dades sobre la romanització al Solsonès (Lleida)”, *De les estructures indígenes a l'organització provincial romana de la Hispania Citerior*, Itaca Annexos, 1, Barcelona (1998), p. 257 – 263.
- PADRÓ, J. “L'Edat del Ferro i la Romanització a les Comarques Septentrionals de l'interior de Catalunya”, *Cypsela*, 1 (1976), p. 111 – 114.
- PÉREZ, V. *Fortificacions i espai urbà a l'època romana en el Conventus Tarraconensis*, Tesi Doctoral, Universitat Rovira i Virgili, Tarragona (2010), p. 535 – 617.